

জাতীয় কৃষি আবহাওয়া পরামর্শ সেবা বুলেটিন

০৩ জুলাই ২০১৯ (বুধবার)

[সময়কাল: ০৩.০৭.২০১৯–০৭.০৭.২০১৯]



ডিসক্লেইমার

কৃষি আবহাওয়া তথ্য পদ্ধতি উন্নতকরণ প্রকল্পের আওতায় পরীক্ষামূলকভাবে জাতীয় পর্যায়ে এবং ৬৪ টি জেলায় প্রেরণের লক্ষ্যে কৃষি আবহাওয়া সংক্রান্ত পরামর্শ সেবা সম্বলিত বুলেটিন তৈরি করা হয়েছে। সংশ্লিষ্ট সকলের মূল্যবান মতামত ও পরামর্শের জন্য কৃষি সম্প্রসারণ অধিদপ্তরের ওয়েবসাইটে প্রকাশ করা হলো।

যোগাযোগের ঠিকানা: ফারহানা হক, সবুজ রায়

ই-মেইল: pdamisd@dae.gov.bd

ফোন: ০২-৫৫০২৮৪১৪, ০২-৫৫০২৮৪১৮

মূখ্য কৃষি আবহাওয়া বিষয়ক পরামর্শ

বাংলাদেশ আবহাওয়া অধিদপ্তর থেকে প্রাপ্ত তথ্য অনুযায়ী উত্তর উড়িষ্যা ও গাঙ্গেয় পশ্চিমবঙ্গ এলাকায় অবস্থানরত সুস্পষ্ট লঘুচাপটি পশ্চিম দিকে অগ্রসর হয়ে ছত্রিশগড় এবং তৎসংলগ্ন ঝাড়খন্ড ও উড়িষ্যায় অবস্থান করছে। মৌসুমী বায়ুর অক্ষ উত্তর প্রদেশ, সুস্পষ্ট লঘুচাপের কেন্দ্রস্থল, গাঙ্গেয় পশ্চিমবঙ্গ ও বাংলাদেশের দক্ষিণাংশ হয়ে উত্তরপূর্ব আসাম পর্যন্ত বিস্তৃত। এর অপর একটি বর্ষিতাংশ উত্তর বঙ্গোপসাগর পর্যন্ত বিস্তৃত রয়েছে। মৌসুমী বায়ু বাংলাদেশের ওপর মোটামুটি সক্রিয় এবং উত্তর বঙ্গোপসাগরে তা মাঝারী অবস্থায় রয়েছে।

আগামী ২৪ ঘণ্টার (৩ জুলাই সকাল ৯ টা থেকে) আবহাওয়ার পূর্বাভাসে বলা হয়েছে খুলনা, বরিশাল ও চট্টগ্রাম বিভাগের অধিকাংশ জায়গায় এবং ঢাকা ও রাজশাহী বিভাগের অনেক জায়গায় এবং রংপুর, ময়মনসিংহ ও সিলেট বিভাগের কিছু কিছু জায়গায় অস্থায়ীভাবে দমকা হাওয়াসহ হালকা থেকে মাঝারী ধরনের বৃষ্টি অথবা বজ্রসহ বৃষ্টি হতে পারে। সেই সাথে দেশের দক্ষিণাঞ্চলের কোথাও কোথাও মাঝারী ধরনের ভারী থেকে ভারী বর্ষণ হতে পারে।

বিগত কয়েকদিনের উপলব্ধ আবহাওয়া এবং আগামী কয়েকদিনের আবহাওয়ার পূর্বাভাসের ওপর ভিত্তি করে, যথেষ্ট বৃষ্টি হতে পারে এমন জেলাগুলোর জন্য নিম্নলিখিত পরামর্শসমূহ প্রদান করা হলো।

কৃষি আবহাওয়া পরামর্শ:

- যথেষ্ট বৃষ্টিপাতের সম্ভাবনা থাকায় দন্ডায়মান ফসলে আন্ত পরিচর্যা, বালাইনাশক ও সার প্রয়োগ বন্ধ রাখুন। জমি থেকে অতিরিক্ত পানি নিষ্কাশনের ব্যবস্থা করুন।
- আউশ ধানের জমিতে পানির স্তর ৫-৭ সে.মি. বজায় রাখুন।
- রোগবালাই থেকে রক্ষার জন্য নিয়মিত মাঠ পর্যবেক্ষণ করুন।
- আবহাওয়ার বর্তমান পরিস্থিতিতে পাটে বিছা পোকা ও সেমিলুপার এর আক্রমণ দেখা দিতে পারে। মাঠ পর্যবেক্ষণ করতে হবে। আক্রমণ দেখা দিলে বৃষ্টিপাতের পর প্রতি লিটার পানিতে ১ মিলি হারে ইমিডাক্লোরোপিড/ক্লোরোসাইরিন/নাইট্রো মিশিয়ে স্প্রে করতে হবে।
- বেগুন ও মরিচের চারা রোপণের উপযোগী হলে ৬০ সেমি X ৬০ সেমি দূরত্বে চারা রোপণ করুন। জমি থেকে অতিরিক্ত পানি নিষ্কাশন করে টেঁড়শ, কুমড়া, শশা, ধুন্দুল, লাউ এর বীজ বপন করুন।
- যেহেতু যথেষ্ট বৃষ্টিপাতের সম্ভাবনা রয়েছে, পুকুরে পানি জমবে কাজেই মাছের পোনা ছাড়ার পরামর্শ দেওয়া হলো। বৃষ্টিপাতের পানিতে পুকুর ভরে গেলে ব্যাকটেরিয়াজনিত রোগ হওয়ার সম্ভাবনা থাকে। এটি থেকে রক্ষার জন্য পুকুরে বিঘা প্রতি ৬ কেজি চুন প্রয়োগ করুন। এছাড়াও পুকুরের চারপাশে উঁচু করে বাঁধ দিন। সম্ভব হলে জাল অথবা বাঁশের চাটাই দিয়ে পুকুর ঘিরে দিন যাতে আকস্মিক বন্যার পানিতে মাছ ভেসে যেতে না পারে।
- আগামী কয়েকদিন ভারী বৃষ্টিপাতের সম্ভাবনা থাকায় গবাদি পশুর শেডে পর্যাপ্ত খাবার রাখুন।
- মুরগীর বাচ্চা শুল্ক স্থানে রাখুন। নিয়মিত বালাইনাশক স্প্রে করুন।
- আগামী কয়েকদিন যথেষ্ট বৃষ্টিপাতের সম্ভাবনা থাকায় জমে থাকা পানি নিষ্কাশন করে আম, পেয়ারা ও নারকেল চারা লাগানোর জন্য গর্ত তৈরি করুন

দেশের বিভিন্ন এলাকার আবহাওয়া পরিস্থিতি

গত ২৪ ঘন্টায় বৃষ্টিপাতের পরিমাণ (০৩ জুলাই, ২০১৯, সকাল ০৬টা পর্যন্ত) এবং ০২ জুলাই, ২০১৯ এ সর্বোচ্চ তাপমাত্রা, ০৩ জুলাই, ২০১৯ এ সর্বনিম্ন তাপমাত্রা নিচে দেওয়া হলো:

বিভাগের নাম	পর্যবেক্ষণ-গারের নাম	বৃষ্টিপাতের পরিমাণ (মি: মি:)	সর্বোচ্চ তাপমাত্রা	সর্বনিম্ন তাপমাত্রা	বিভাগের নাম	পর্যবেক্ষণ-গারের নাম	বৃষ্টিপাতের পরিমাণ (মি: মি:)	সর্বোচ্চ তাপমাত্রা	সর্বনিম্ন তাপমাত্রা	
ঢাকা	ঢাকা	০৭	৩২.০	২৬.৮	রাজশাহী	রাজশাহী	০৬	৩৪.০	২৬.৬	
	ঢাকাইল	০৫	৩২.২	২৫.৬		ঈশ্বরদী	০৩	৩২.৪	২৬.৭	
	ফরিদপুর	২৯	৩১.৭	২৫.৫		বগুড়া	০১	৩২.৫	২৭.৪	
	মাদারীপুর	১৮	৩২.০	২৬.২		বদলগাছী	০০	৩২.২	২৬.০	
	গোপালগঞ্জ	১২	৩০.৫	২৬.৫		তাড়াশ	০০	৩১.৫	২৭.০	
	নিকলি	সামান্য	৩৪.৫	২৭.২		রংপুর	রংপুর	০০	৩৫.০	২৭.২
ময়মনসিংহ	ময়মনসিংহ	০০	৩৩.৪	২৭.৪	দিনাজপুর		০০	৩২.৪	২৭.৩	
	নেত্রকোনা	০০	৩৩.৫	২৭.৫	সৈয়দপুর		০০	৩৩.৫	২৭.৩	
চট্টগ্রাম	চট্টগ্রাম	২১	৩২.৫	২৫.৭	খুলনা		তেঁতুলিয়া	০৭	৩৩.০	২৬.৪
	সন্দ্বীপ	৩১	৩০.৭	২৫.১			ডিমলা	০০	৩৪.০	২৭.৪
	সীতাকুন্ড	০৪	৩২.৫	২৫.৮			রাজারহাট	০০	৩৪.২	২৭.৫
	রাঙ্গামাটি	০২	৩২.২	২৫.২		বরিশাল	খুলনা	৩৫	৩১.২	২৭.০
	কুমিল্লা	০০	৩২.৫	২৬.৪			মংলা	২৪	৩২.৫	২৬.৬
	চাঁদপুর	৪৬	৩১.৬	২৬.০			সাতক্ষীরা	০২	৩২.৪	২৭.৪
	মাইজদীকোর্ট	৩৬	৩০.৪	২৬.২	যশোর		১০	৩২.৮	২৬.৮	
	ফেনী	০৮	৩৩.৩	২৪.৮	চুয়াডাঙ্গা		০৪	৩৩.০	২৬.৭	
	হাতিয়া	৪৯	৩০.২	২৫.২	কুমারখালী		০২	৩২.০	২৬.৪	
	সিলেট	কক্সবাজার	৩৮	৩১.৮	২৫.৫	বরিশাল	বরিশাল	৩১	৩১.৬	২৬.০
		কুতুবদিয়া	১৬	৩১.০	২৬.৪		পটুয়াখালী	২৯	৩২.৫	২৬.৭
		টেকনাফ	১৪৩	২৭.৩	২৪.০		খেপুপাড়া	৩৩	৩২.০	২৬.৪
সিলেট		সিলেট	০১	৩৬.৪	২৬.০		ভোলা	৫৫	৩১.২	২৫.৮
		শ্রীমঙ্গল	০০	৩৫.১	২৬.৭					

প্রধান বৈশিষ্ট্য সমূহ:-

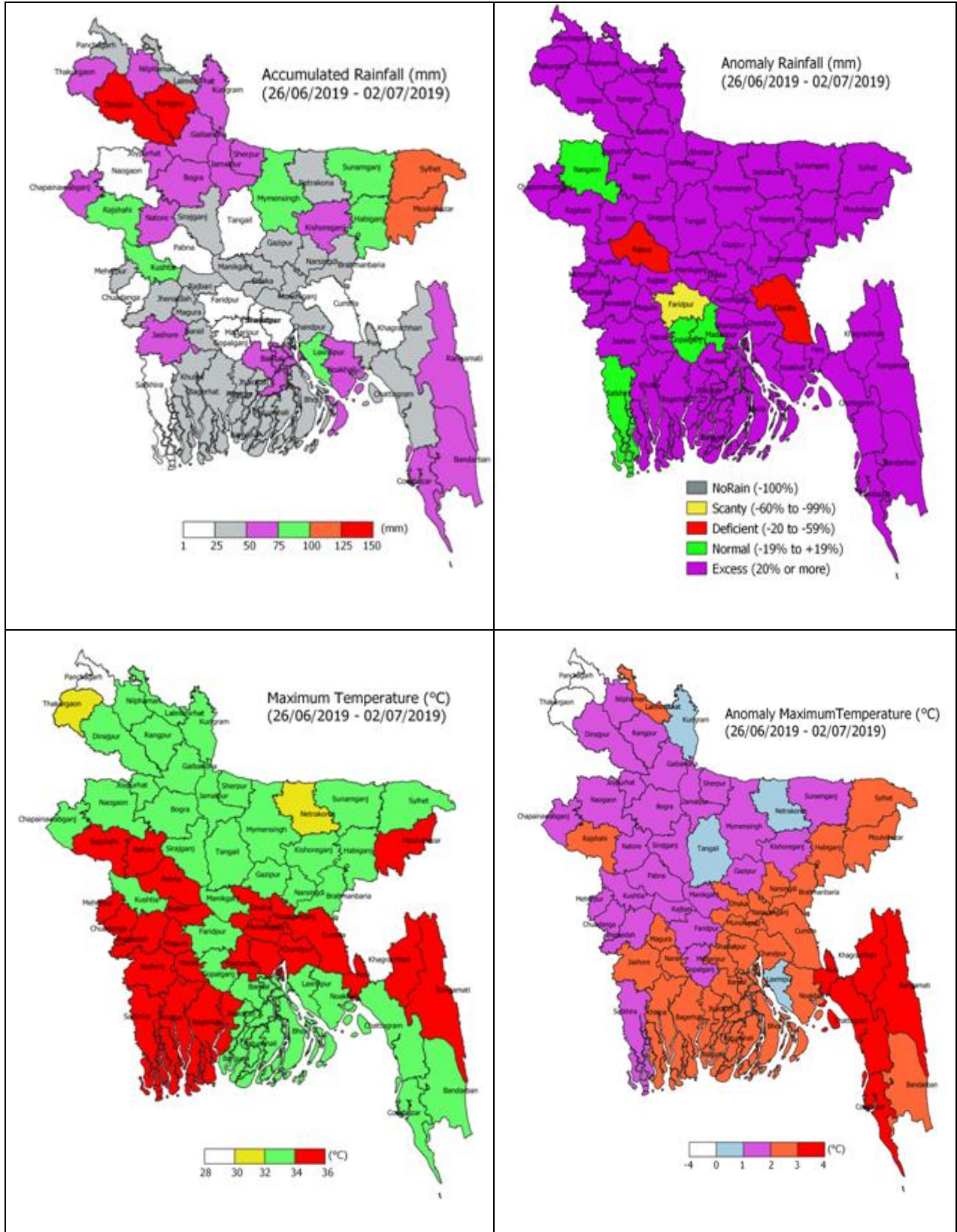
- গত সপ্তাহে দেশের দৈনিক উজ্বল সূর্যকিরণ কালের গড় ৫.৫৩ ঘন্টা ছিল।
- গত সপ্তাহে দেশের দৈনিক বাষ্পীভবনের গড় ৩.৯৭ মিঃ মিঃ ছিল।

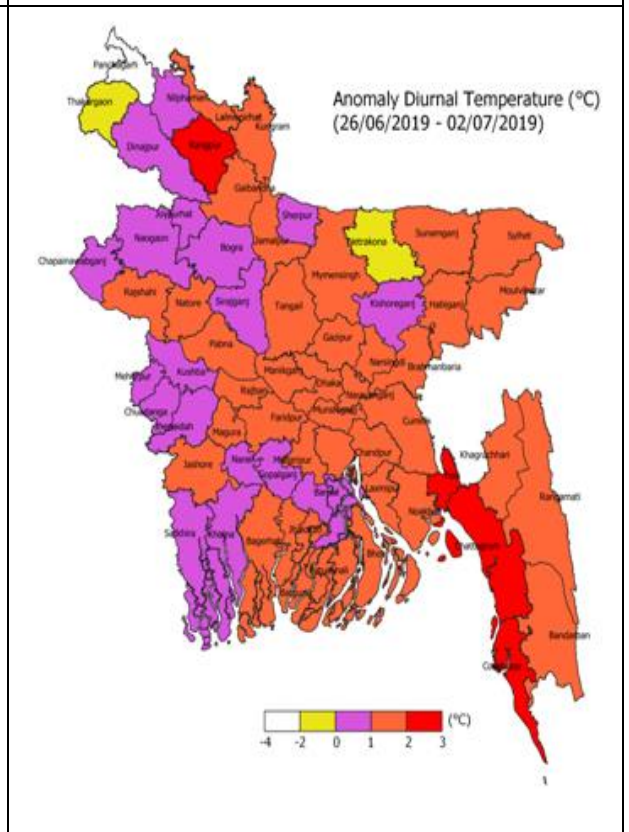
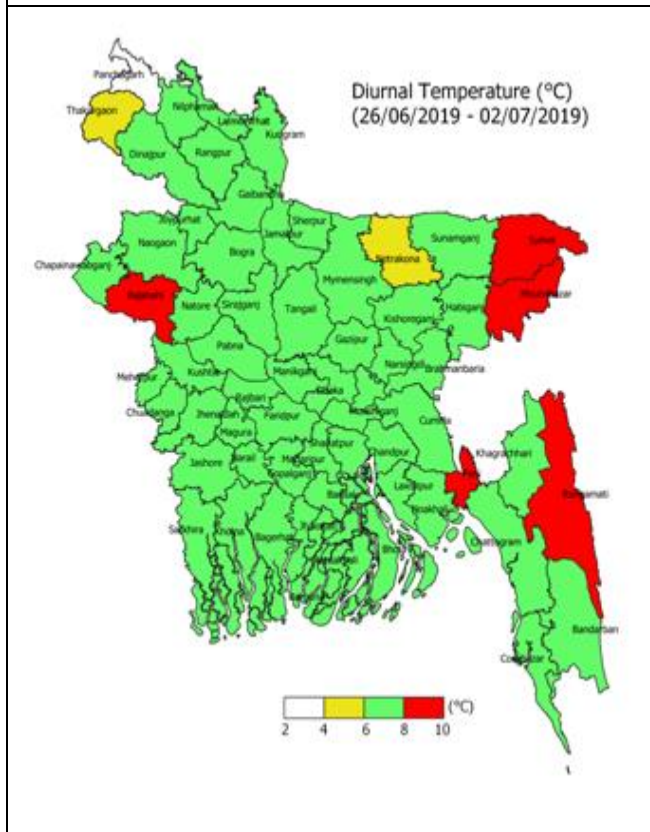
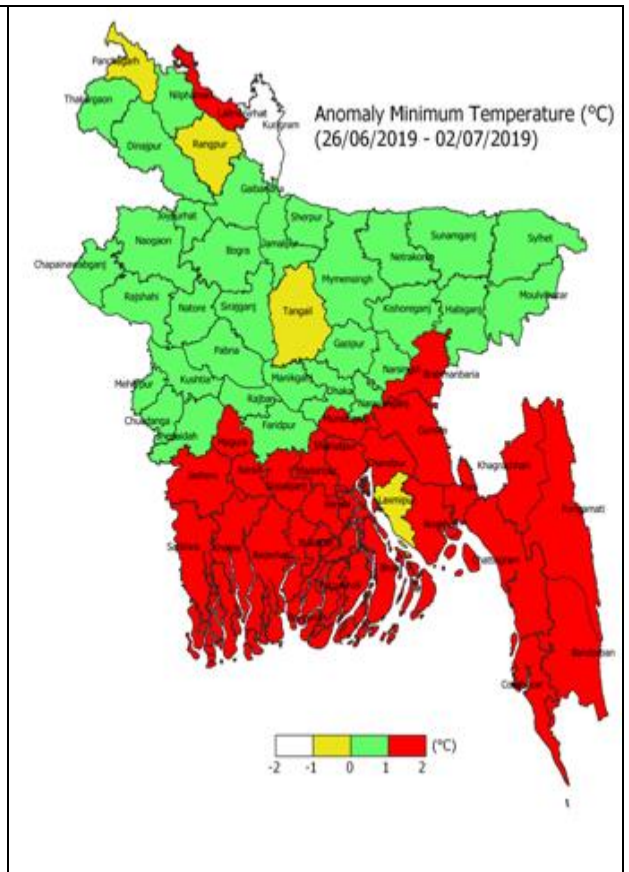
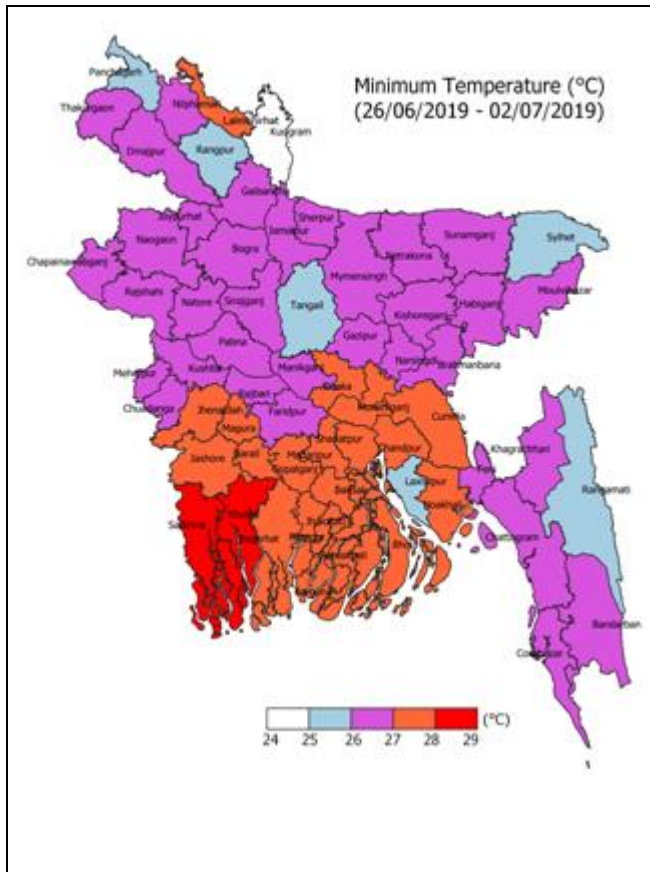
সকাল ০৯ টা থেকে পরবর্তী ২৪ ঘন্টার আবহাওয়ার পূর্বাভাসঃ

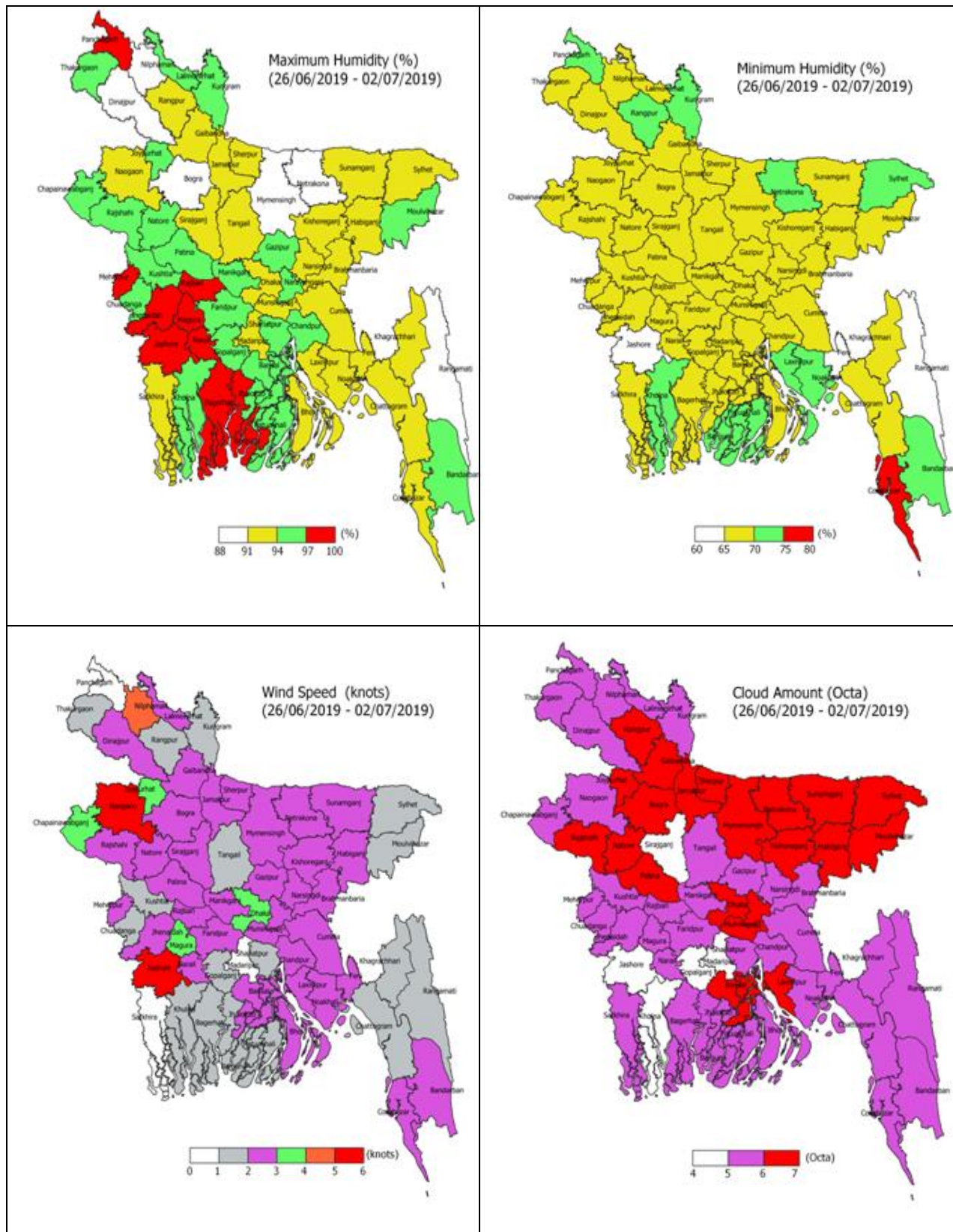
পূর্বাভাসঃ খুলনা, বরিশাল ও চট্টগ্রাম বিভাগের অধিকাংশ জায়গায় এবং ঢাকা ও রাজশাহী বিভাগের অনেক জায়গায় এবং রংপুর, ময়মনসিংহ ও সিলেট বিভাগের কিছু কিছু জায়গায় অস্থায়ীভাবে দমকা হাওয়াসহ হালকা থেকে মাঝারী ধরনের বৃষ্টি অথবা বজ্রসহ বৃষ্টি হতে পারে। সেই সাথে দেশের দক্ষিণাঞ্চলের কোথাও কোথাও মাঝারী ধরনের ভারী থেকে ভারী বর্ষণ হতে পারে।

তাপমাত্রাঃ সারাদেশে দিন এবং রাতের তাপমাত্রা সামান্য বৃদ্ধি পেতে পারে।

সপ্তাহের শেষে (০২ জুলাই, ২০১৯ পর্যন্ত) তাপমাত্রার স্থানিক বন্টন





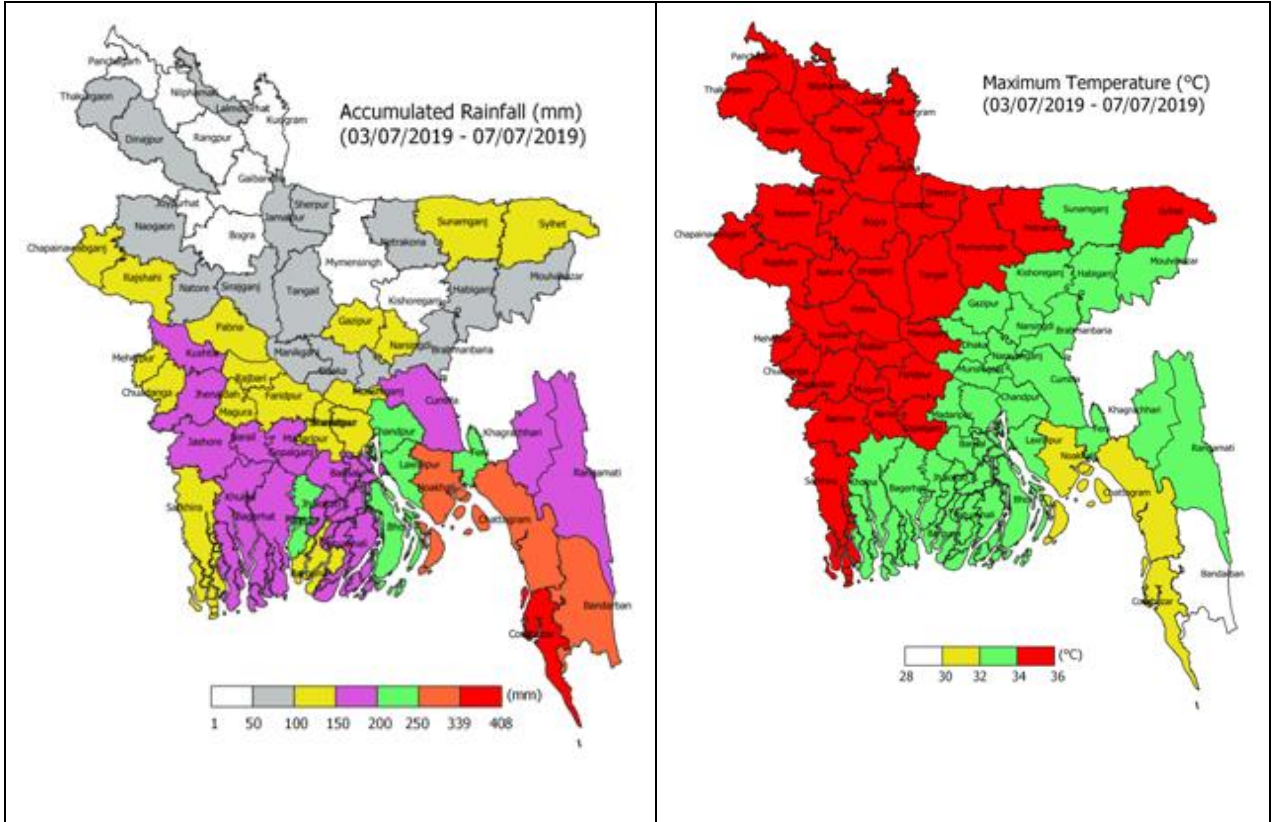


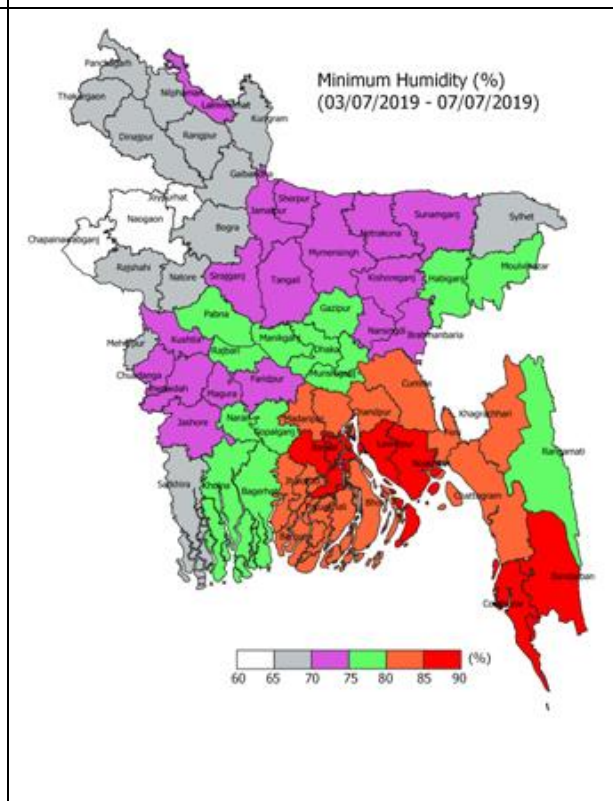
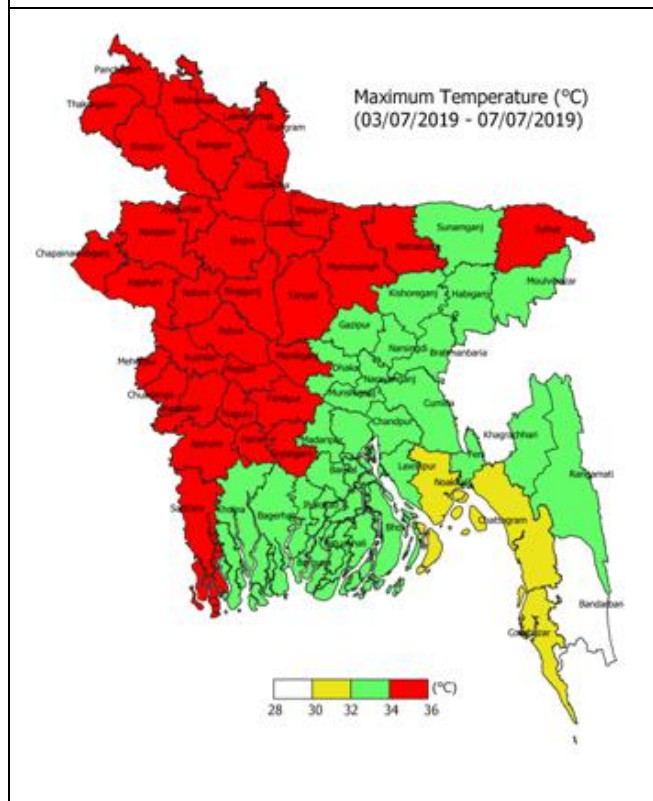
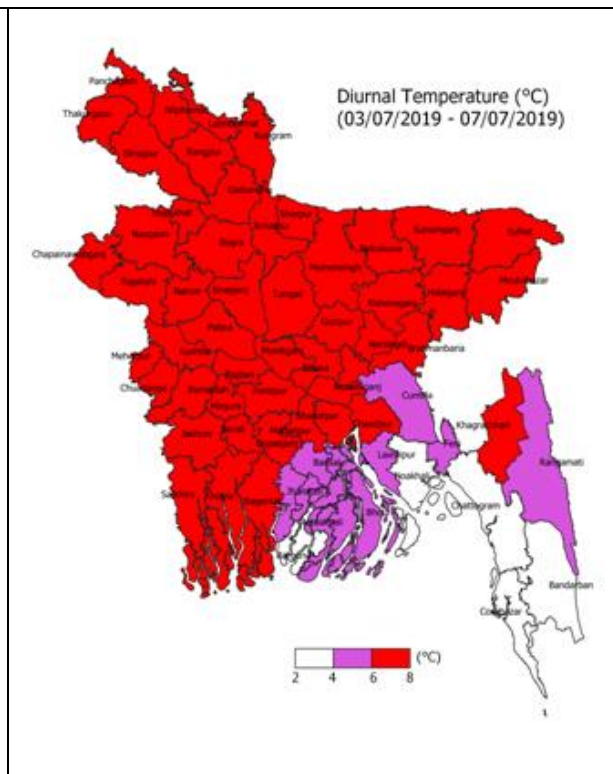
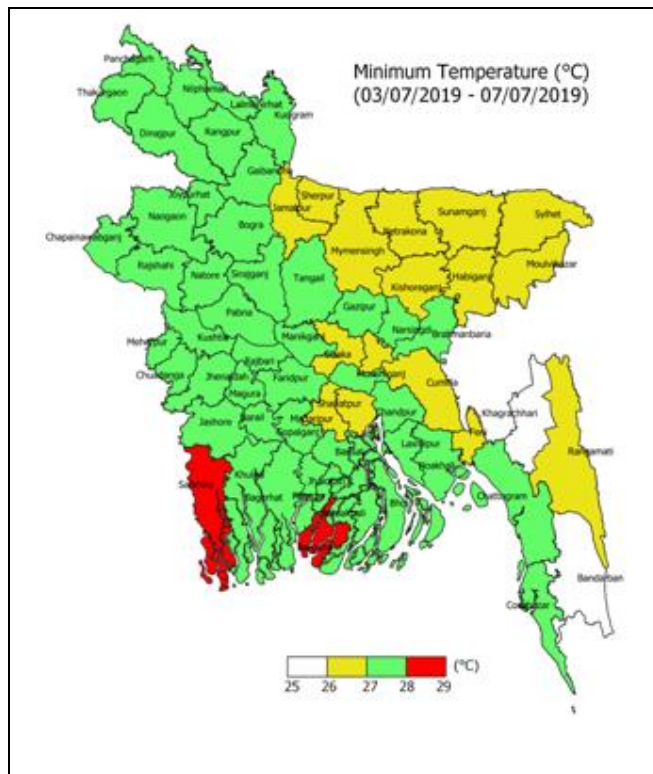
আবহাওয়া পূর্বাভাস

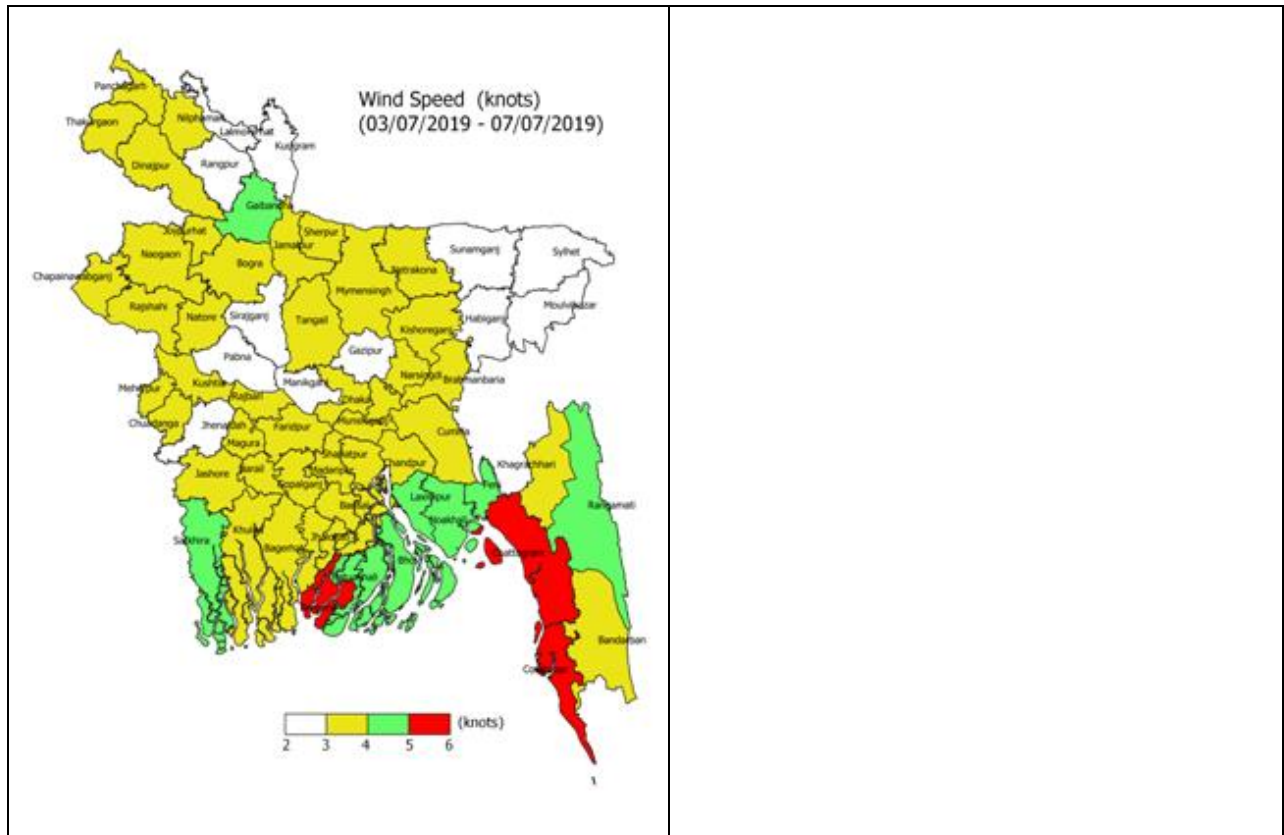
আবহাওয়া পূর্বাভাস (০১/০৭/২০১৯ হতে ০৭/০৭/২০১৯ তারিখ পর্যন্ত): এ সপ্তাহে দিনের ৪.৫০-৫.৫০ ঘন্টা রৌদ্রজ্বল আবহাওয়া বিরাজ করবে এবং প্রতিদিন গড়ে ৪.০০ হতে ৫.০০ মিমি পানির ঘাটতি হতে পারে।

- এ সময়ে সারাদেশের অনেক স্থানে হালকা (০৪-১০ মি. মি./প্রতিদিন) থেকে মাঝারি ধরণের (১১-২২ মি. মি./প্রতিদিন) বৃষ্টি/বজ্রবৃষ্টি হতে পারে, সেই সাথে দেশের দক্ষিণাঞ্চলের কিছু কিছু স্থানে মাঝারি ধরণের ভারী (২৩-৪৩ মি. মি./প্রতিদিন) হতে ভারী (৪৪-৮৮ মি. মি./প্রতিদিন) বর্ষণ হতে পারে।
- এ সময়ে দিনের তাপমাত্রা সামান্য কমতে পারে এবং রাতের তাপমাত্রা প্রায় অপরিবর্তিত থাকতে পারে।

আগামী ৫ দিনের জেলাওয়ারী পরিমানগত আবহাওয়া পূর্বাভাস (০৩ জুলাই হতে ০৭ জুলাই পর্যন্ত)

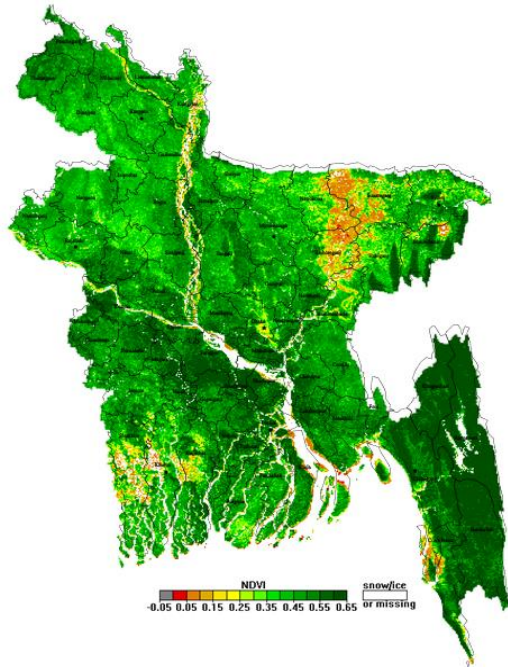




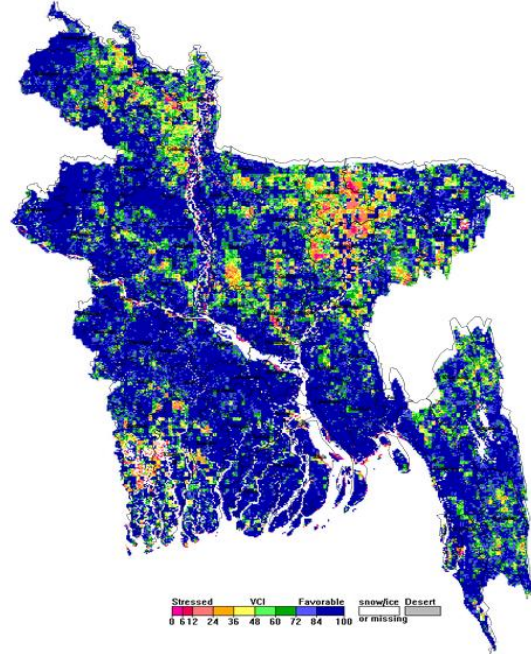


বাংলাদেশের উপর বিভিন্ন উপগ্রহ থেকে প্রাপ্ত তথ্য:

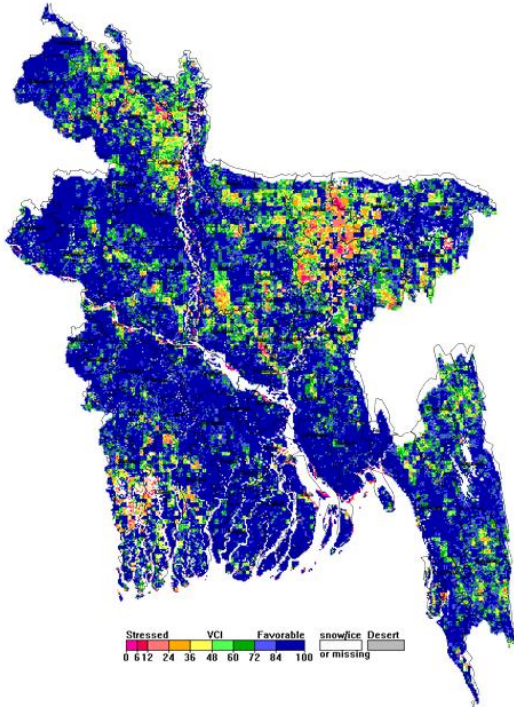
NOAA/VIIRS BLENDED NDVI composite for the week number No. 25 (18 June -24 June over Agricultural regions of Bangladesh



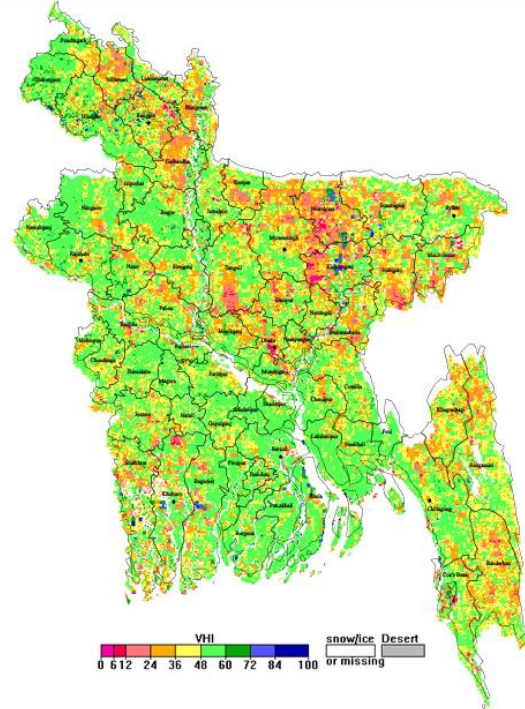
NOAA/ AVHRR BLENDED VCI composite for the week number No. 25 (18 June -24 June over Agricultural regions of Bangladesh



NOAA/ AVHRR BLENDED TCI composite for the week number No. 25 (18 June -24 June over Agricultural regions of Bangladesh

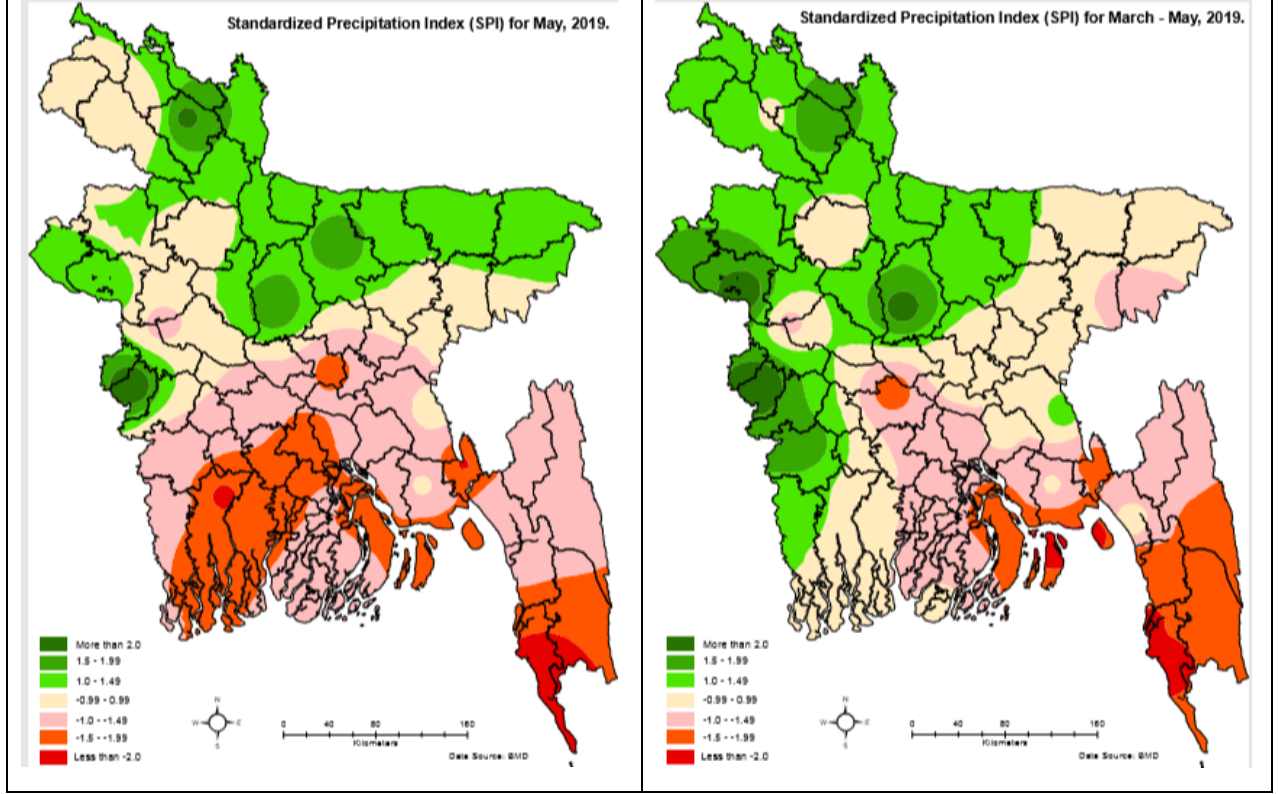


NOAA/ AVHRR BLENDED VHI composite for the week number No. 25 (18 June -24 June over Agricultural regions of Bangladesh



Monitoring Meteorological Drought in Bangladesh using Standardized Precipitation Index (SPI)

গত তিন মাসে ও মে মাসে বাংলাদেশের উত্তর, উত্তর-পূর্ব ও উত্তর-পশ্চিম জেলাগুলো স্বাভাবিক অবস্থা বিদ্যমান ছিল। অপর পক্ষে, দক্ষিণ, দক্ষিণ-পূর্ব, ও দক্ষিণ-পশ্চিম, জেলাগুলো শুষ্ক অবস্থায় ছিল।



Source: বাংলাদেশ আবহাওয়া অধিদপ্তর

হাওর অঞ্চলে ফ্ল্যাশ ফ্লাড মনিটরিং (উ: বাংলাদেশ পানি উন্নয়ন বোর্ড) ০৩ জুলাই ২০১৯ তারিখে নদীর অবস্থা

এক নজরে নদ-নদীর পরিস্থিতি

- ব্রহ্মপুত্র-যমুনা এবং পদ্মা নদ-নদীসমূহের পানি সমতল বৃদ্ধি পাচ্ছে, অপরদিকে গঙ্গা নদীর পানি সমতল স্থিতিশীল আছে। সুরমা-কুশিয়ারা নদীসমূহের পানি সমতল হ্রাস পাচ্ছে।
- আগামী ২৪ ঘণ্টায় ব্রহ্মপুত্র নদের পানি সমতল স্থিতিশীল থাকতে পারে, অপরদিকে গঙ্গা নদীর পানি সমতল হ্রাস পেতে পারে।
- যমুনা এবং পদ্মা নদীসমূহের পানি সমতল বৃদ্ধি আগামী ২৪ ঘণ্টা পর্যন্ত অব্যাহত থাকতে পারে।
- সুরমা-কুশিয়ারা নদীসমূহের পানি সমতল আগামী ২৪ ঘণ্টায় হ্রাস পেতে পারে।

নদ-নদীর অবস্থা (আজ সকাল ০৯:০০ টা পর্যন্ত)

পর্যবেক্ষণীয় পানি সমতল স্টেশন	৯৪	শেজ স্টেশন বন্ধ আছে	০১ (গোমাইন ঘাট)
বৃদ্ধি	৫০	শেজ পাট আরম্ভ হয়নি	০১ (জাগির)
হ্রাস	৩৯	শেজ পাট পাওয়া যায়নি	০০
অপরিবর্তিত	০৩	মোট স্থায়ী পাওয়া যায়নি	০২
		বিপদসীমার উপরে	০০