

# জাতীয় কৃষি আবহাওয়া পরামর্শ সেবা বুলেটিন

১০ জুলাই ২০১৯ (বুধবার)

[সময়কাল: ১০.০৭.২০১৯–১৪.০৭.২০১৯]



## ডিসক্লেইমার

কৃষি আবহাওয়া তথ্য পদ্ধতি উন্নতকরণ প্রকল্পের আওতায় পরীক্ষামূলকভাবে জাতীয় পর্যায়ে এবং ৬৪ টি জেলায় প্রেরণের লক্ষ্যে কৃষি আবহাওয়া সংক্রান্ত পরামর্শ সেবা সম্বলিত বুলেটিন তৈরি করা হয়েছে। সংশ্লিষ্ট সকলের মূল্যবান মতামত ও পরামর্শের জন্য কৃষি সম্প্রসারণ অধিদপ্তরের ওয়েবসাইটে প্রকাশ করা হলো।

যোগাযোগের ঠিকানা: ফারহানা হক, সবুজ রায়

ই-মেইল: pdamisd@dae.gov.bd

ফোন: ০২-৫৫০২৮৪১৪, ০২-৫৫০২৮৪১৮

# মূখ্য কৃষি আবহাওয়া বিষয়ক পরামর্শ

বন্যা পরিস্থিতি মোকাবেলায় হবিগঞ্জ, মৌলভীবাজার, সুনামগঞ্জ, নেত্রকোনা, বরিশাল, চট্টগ্রাম, রাঙামাটি, বান্দরবান, কক্সবাজার, জামালপুর, সিরাজগঞ্জ, কুড়িগ্রাম, গাইবান্ধা, বগুড়া, টাংগাইল ও মানিকগঞ্জ জেলার জন্য বিশেষ কৃষি আবহাওয়া বুলেটিন

ভারত আবহাওয়া অধিদপ্তর থেকে প্রাপ্ত আসাম ও মেঘালয়ের জন্য ভারী বৃষ্টিপাতের পূর্বাভাস:

১০ জুলাই: কিছু কিছু জায়গায় বিশেষ করে আসাম ও মেঘালয়ে ভারী থেকে অতি ভারী বৃষ্টিপাত সেইসাথে অতিবৃষ্টি হতে পারে।

১১ জুলাই: হিমাচল প্রদেশ, উত্তরাখন্ড, পূর্ব উত্তর প্রদেশ, আসাম ও মেঘালয়ে ভারী থেকে অতি ভারী বৃষ্টিপাত হতে পারে।

বাংলাদেশ আবহাওয়া অধিদপ্তর থেকে প্রাপ্ত আবহাওয়ার পূর্বাভাস:

মৌসুমী বায়ু বাংলাদেশে সক্রিয় এবং উত্তর বঙ্গোপসাগরে প্রবল অবস্থায় রয়েছে। রংপুর, রাজশাহী, ঢাকা, ময়মনসিংহ, বরিশাল, চট্টগ্রাম ও সিলেট বিভাগের অধিকাংশ জায়গায় এবং খুলনা বিভাগের অনেক জায়গায় অস্থায়ী দমকা হাওয়া সহ হালকা থেকে মাঝারী ধরণের বৃষ্টি অথবা বজ্রসহ বৃষ্টি হতে পারে। সেই সাথে দেশের কোথাও কোথাও মাঝারী ধরণের ভারী থেকে অতি ভারী বর্ষণ হতে পারে।

ভারত আবহাওয়া অধিদপ্তর ও বাংলাদেশ আবহাওয়া অধিদপ্তর থেকে প্রাপ্ত পূর্বাভাস অনুযায়ী বাংলাদেশ পানি উন্নয়ন বোর্ড হবিগঞ্জ, মৌলভীবাজার, সুনামগঞ্জ, নেত্রকোনা, বরিশাল, চট্টগ্রাম, রাঙামাটি, বান্দরবান, কক্সবাজার, জামালপুর, সিরাজগঞ্জ, কুড়িগ্রাম, গাইবান্ধা, বগুড়া, টাংগাইল ও মানিকগঞ্জ জেলায় বন্যা সতর্কতা জারি করেছে। এই পরিস্থিতিতে নিম্নলিখিত পরামর্শসমূহ প্রদান করা হলো:

- বীজতলা ও ফসলের জমি থেকে অতিরিক্ত পানি নিষ্কাশন করুন। বীজতলায় যেন পানি জমে না থাকতে পারে সেজন্য চারপাশে নিষ্কাশন নালা তৈরি করতে হবে।
- জমি থেকে অতিরিক্ত পানি বের করে দেওয়ার জন্য নিষ্কাশন নালা পরিষ্কার রাখুন।
- জমির চারপাশে উঁচু করে বাঁধ দিন।
- সব ধরণের কৃষি কার্যক্রম যেমন চারা রোপণ, সেচ, সার, বালাইনাশক প্রদান ইত্যাদি স্থগিত রাখুন।
- পরিপক্ব সবজি দ্রুত সংগ্রহ করে ফেলুন।
- পরিপক্ব ভুট্টা দ্রুত সংগ্রহ করে ফেলুন।
- দন্ডায়মান সবজি ও কলা গাছের জন্য খুঁটির ব্যবস্থা করুন।
- আখে প্রপিং করুন।
- নীচু জায়গা থেকে উঁচু জায়গায় জরুরি খাদ্য ও আন্যান্য সামগ্রী নিয়ে যাওয়ার জন্য নৌকার ব্যবস্থা করে রাখুন।
- হাঁস মুরগী ও গবাদি পশু উঁচু জায়গায় নিয়ে যাওয়ার ব্যবস্থা করুন।

ফেনী, নোয়াখালী ও সিলেট জেলায় প্রচুর বৃষ্টিপাত হবার সম্ভাবনা রয়েছে, দন্ডায়মান ফসলে দ্রুত নিম্নলিখিত ব্যবস্থা নিতে হবে।

- আন্ত পরিচর্যা ও বালাইনাশক, সার প্রদান থেকে বিরত থাকুন। জমি থেকে অতিরিক্ত পানি নিষ্কাশনের ব্যবস্থা করুন।
- জমি থেকে অতিরিক্ত পানি সরে যাবার পর পরবর্তী কৃষি কার্যক্রম শুরু করতে হবে।

এখন আমন ধান রোপণের সময়। কয়েকটি জেলায় আগামী কয়েকদিনে যথেষ্ট বৃষ্টিপাতের সম্ভাবনা রয়েছে। এ সব জেলার জন্য পরামর্শ:

- আমন ধানের চারা রোপণের জন্য জমি প্রস্তুত করুন।
- জমি প্রস্তুতের শেষ ধাপে প্রতি হেক্টরে ৯০ কেজি টিএসপি, ৭০ কেজি এমওপি, ১১ কেজি জিঙ্ক (বোরো/আউশ মৌসুমে জিঙ্ক প্রয়োগ করে থাকলে জিঙ্ক প্রয়োগের প্রয়োজন নেই) এবং ৬০ কেজি জিপসাম প্রয়োগ করুন।
- মূল জমিতে ২৫-৩০ দিন বয়সী চারা রোপণ করুন। চারা খুব গভীরে রোপণ করবেন না। কোন চারা নষ্ট হলে এক সপ্তাহের মধ্যে সেখানে নতুন চারা লাগান। সর্বোচ্চ কুশি পর্যায়ে জমিতে ৫-৭ সেমি পানি রাখুন। জমি আগাছামুক্ত রাখুন। চারা রোপণের ১-৩ দিনের মধ্যে অনুমোদিত আগাছানাশক প্রয়োগ করুন।

এখন পাট সংগ্রহেরও সময়। পাটের ক্ষেত্রে নিম্নলিখিত পরামর্শ:

- ভাল মানের ঝাঁশ পাওয়ার জন্য ফুল আসার আগে (বপনের ১২০ দিন পর) পাট কর্তন ও রেটিং কার্যক্রম সম্পন্ন করতে হবে। নালায় পানির তাপমাত্রা রেটিং এর জন্য আদর্শ অবস্থায় রয়েছে। আগাম ও যথাসময়ে বপনকৃত দেশী পাট এই সপ্তাহে সংগ্রহ করে জমিতে ৩-৪ দিন দাঁড় করিয়ে রাখুন যাতে পাতা ঝরে যায়।

## দেশের বিভিন্ন এলাকার আবহাওয়া পরিস্থিতি

গত ২৪ ঘন্টায় বৃষ্টিপাতের পরিমাণ (১০ জুলাই, ২০১৯, সকাল ০৬টা পর্যন্ত) এবং ০৯ জুলাই, ২০১৯ এ সর্বোচ্চ তাপমাত্রা, ১০ জুলাই, ২০১৯ এ সর্বনিম্ন তাপমাত্রা নিচে দেওয়া হলো:

বিভাগের নাম	পর্যবেক্ষণ-গারের নাম	বৃষ্টিপাতের পরিমাণ (মি: মি:)	সর্বোচ্চ তাপমাত্রা	সর্বনিম্ন তাপমাত্রা	বিভাগের নাম	পর্যবেক্ষণ-গারের নাম	বৃষ্টিপাতের পরিমাণ (মি: মি:)	সর্বোচ্চ তাপমাত্রা	সর্বনিম্ন তাপমাত্রা
ঢাকা	ঢাকা	০১	৩২.৬	২৮.০	রাজশাহী	রাজশাহী	০৩	৩৩.৫	২৫.৮
	টাঙ্গাইল	০৪	৩২.৪	২৬.৫		ঈশ্বরদী	৩৫	৩৩.৩	২৬.০
	ফরিদপুর	১২	৩৩.৫	২৬.৮		বগুড়া	১৫	৩২.২	২৬.০
	মাদারীপুর	০০	৩২.০	২৭.৩		বদলগাছী	০১	৩২.০	২৫.৩
	গোপালগঞ্জ	০০	৩২.৫	২৮.২		তাড়াশ	৫২	৩৩.০	২৭.০
	নিকলি	০৯	৩০.৫	২৬.২		রংপুর	রংপুর	১১২	৩০.৩
ময়মনসিংহ	ময়মনসিংহ	৪৯	৩১.৩	২৬.২	দিনাজপুর		৩১	৩১.২	২৬.৩
	নেত্রকোনা	৭১	৩০.৬	২৫.২	সৈয়দপুর		৩০	৩০.৬	২৫.৬
চট্টগ্রাম	চট্টগ্রাম	১৪৬	৩১.০	২৫.২	তেঁতুলিয়া		৩২	২৮.২	২৫.০
	সন্দ্বীপ	৩৭	২৯.২	২৫.৫	ডিমলা	১০৫	৩০.০	২৫.৫	
	সীতাকুন্ড	৯১	২৯.০	২৫.৭	রাজারহাট	৭৮	২৯.০	২৫.৮	
	রাঙ্গামাটি	৭১	২৮.৩	২৪.৫	খুলনা	খুলনা	০০	৩৩.৫	২৮.২
	কুমিল্লা	০৯	৩০.৩	২৬.১		মংলা	০০	৩৩.৫	২৮.০
	চাঁদপুর	৪৮	৩১.৭	২৭.১		সাতক্ষীরা	০০	৩৫.০	২৮.৪
	মাইজদীকোট	২৪	২৯.২	২৬.২		যশোর	০৭	৩৪.০	২৮.০
	ফেনী	৫৫	২৮.০	২৫.০		চুয়াডাঙ্গা	সামান্য	৩৪.৫	২৬.৫
	হাতিয়া	৪৫	২৯.৩	২৫.৫		কুমারখালী	০০	৩২.৮	২৬.৮
	কক্সবাজার	৫০	৩০.৫	২৪.৮	বরিশাল	বরিশাল	০৪	৩০.৮	২৭.৫
	কুতুবদিয়া	২২	৩০.০	২৫.৫		পটুয়াখালী	২০	২৯.৩	২৫.৩
	টেকনাফ	২৭	২৯.৫	২৪.৫		খেপুপাড়া	১৬	৩০.০	২৭.৬
	সিলেট	সিলেট	০৬	৩০.০		২৬.৪	ভোলা	১০	৩১.৫
		শ্রীমঙ্গল	০৯	৩০.০	২৫.৭				

প্রধান বৈশিষ্ট্য সমূহ:-

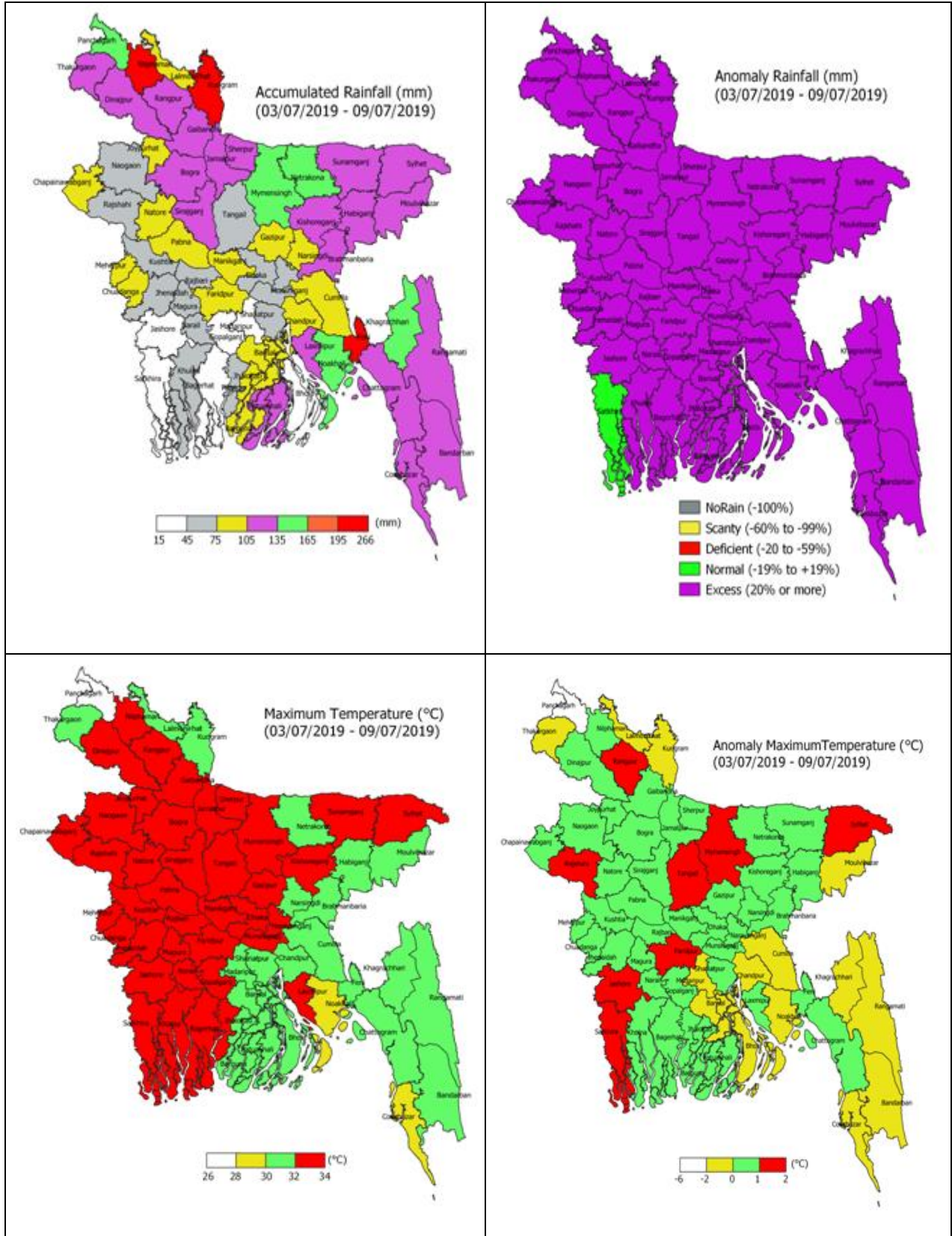
- গত সপ্তাহে দেশের দৈনিক উজ্বল সূর্যকিরণ কালের গড় ৪.০২ ঘন্টা ছিল ।
- গত সপ্তাহে দেশের দৈনিক বাষ্পীভবনের গড় ৩.৫০ মিঃ মিঃ ছিল ।

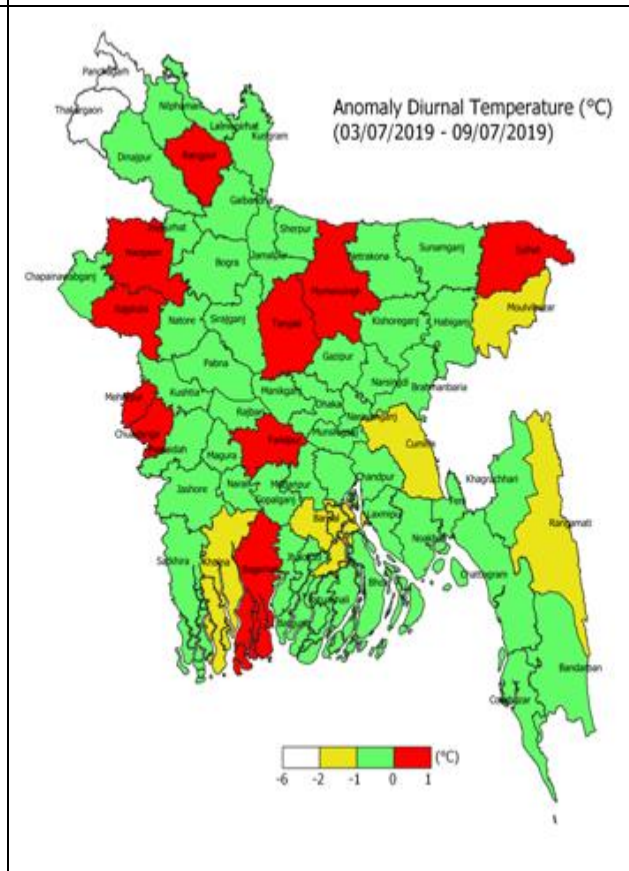
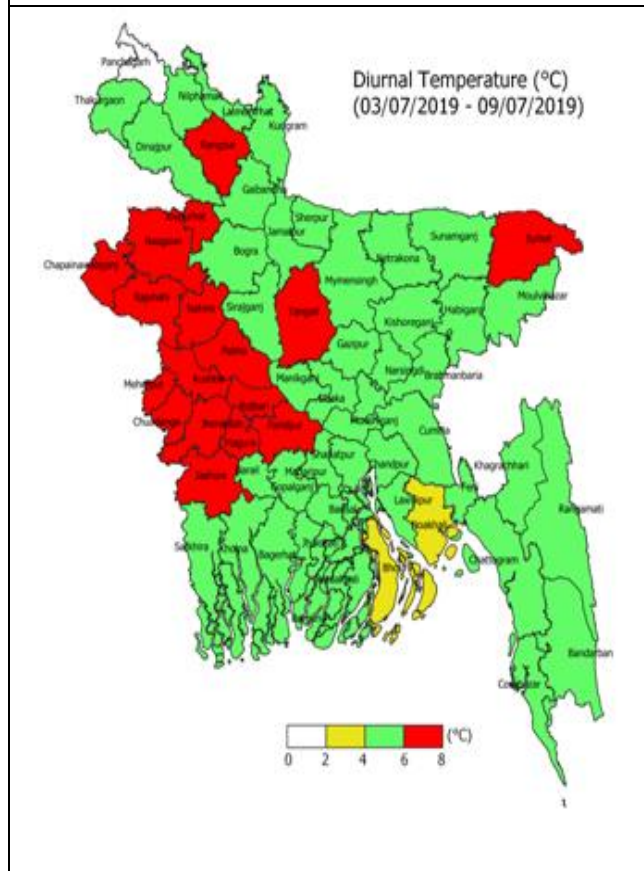
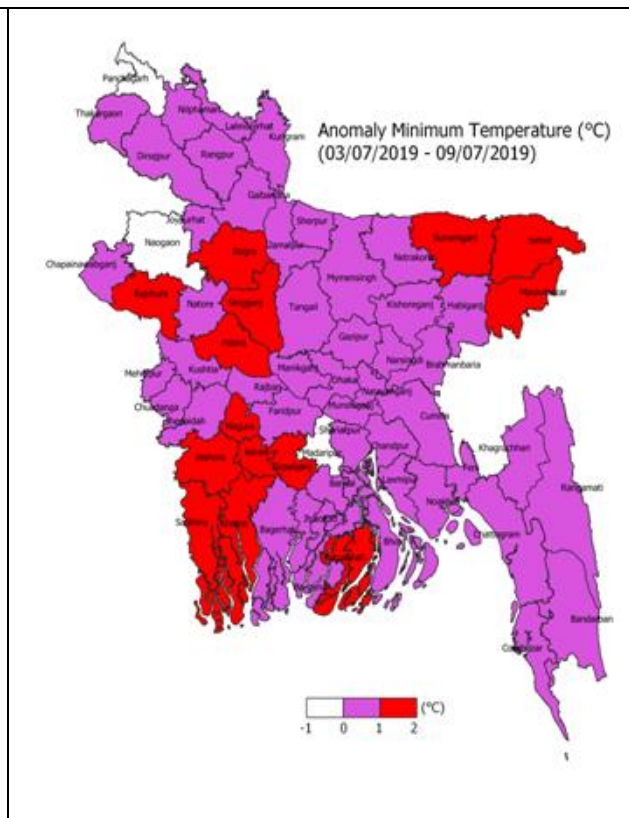
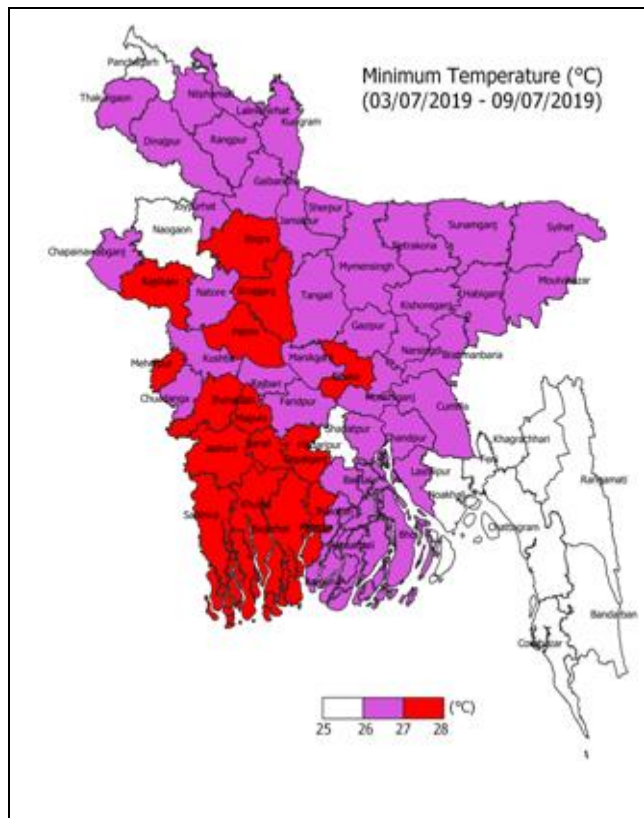
সকাল ০৯ টা থেকে পরবর্তী ২৪ ঘন্টার আবহাওয়ার পূর্বাভাসঃ

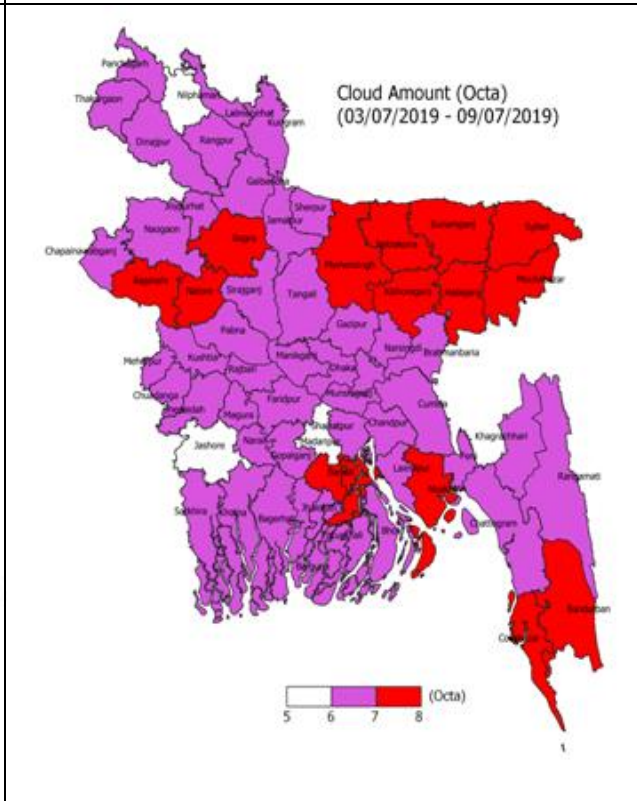
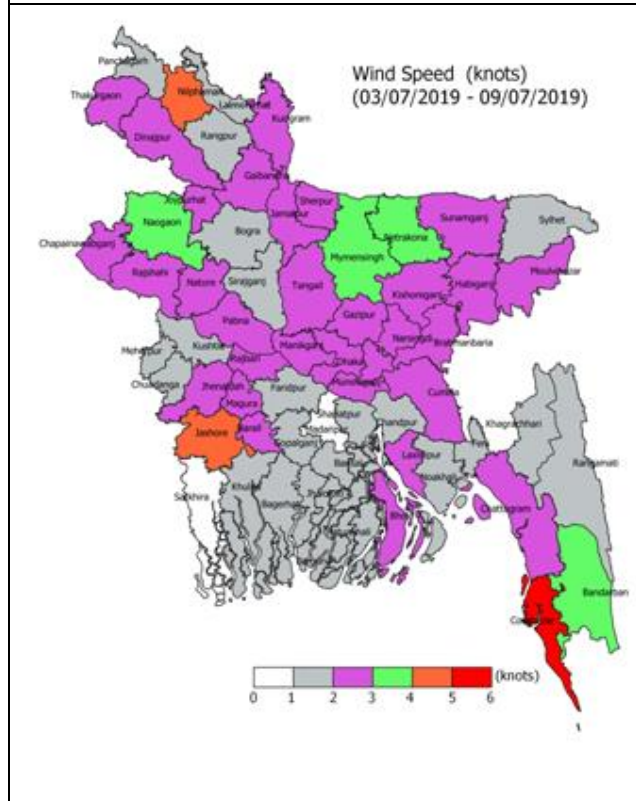
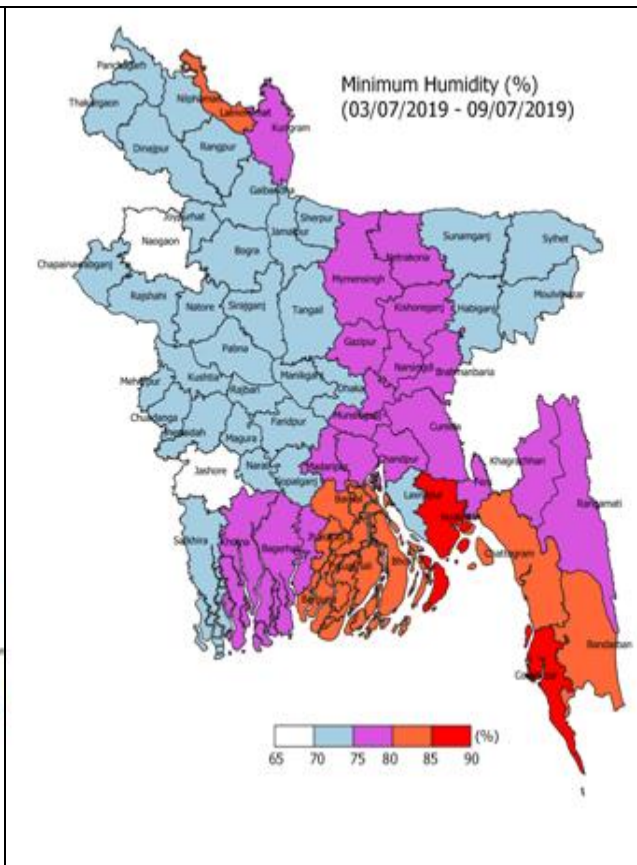
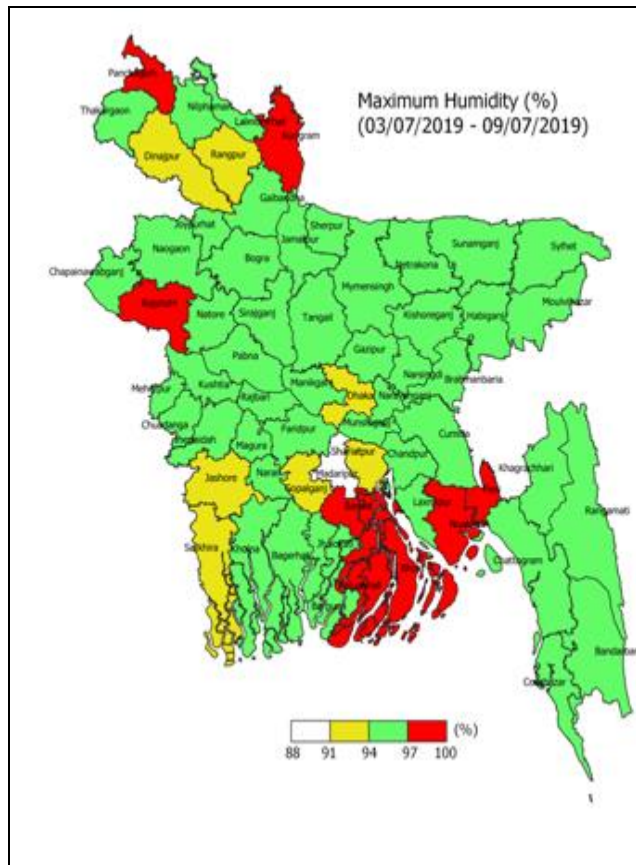
পূর্বাভাসঃ রংপুর, ময়মনসিংহ, বরিশাল, চট্টগ্রাম ও সিলেট বিভাগের অধিকাংশ জায়গায় এবং রাজশাহী, ঢাকা ও খুলনা বিভাগের অনেক জায়গায় অস্থায়ী দমকা হাওয়াসহ হালকা থেকে মাঝারী ধরনের বৃষ্টি অথবা বজ্রসহ বৃষ্টি হতে পারে। সেই সাথে দেশের কোথাও কোথাও মাঝারী ধরনের ভারী থেকে অতি ভারী বর্ষণ হতে পারে।

তাপমাত্রাঃ সারাদেশে দিন এবং রাতের তাপমাত্রা প্রায় অপরিবর্তিত থাকতে পারে।

সপ্তাহের শেষে (০৯ জুলাই, ২০১৯ পর্যন্ত) তাপমাত্রার স্থানিক বন্টন







## আবহাওয়া পূর্বাভাস

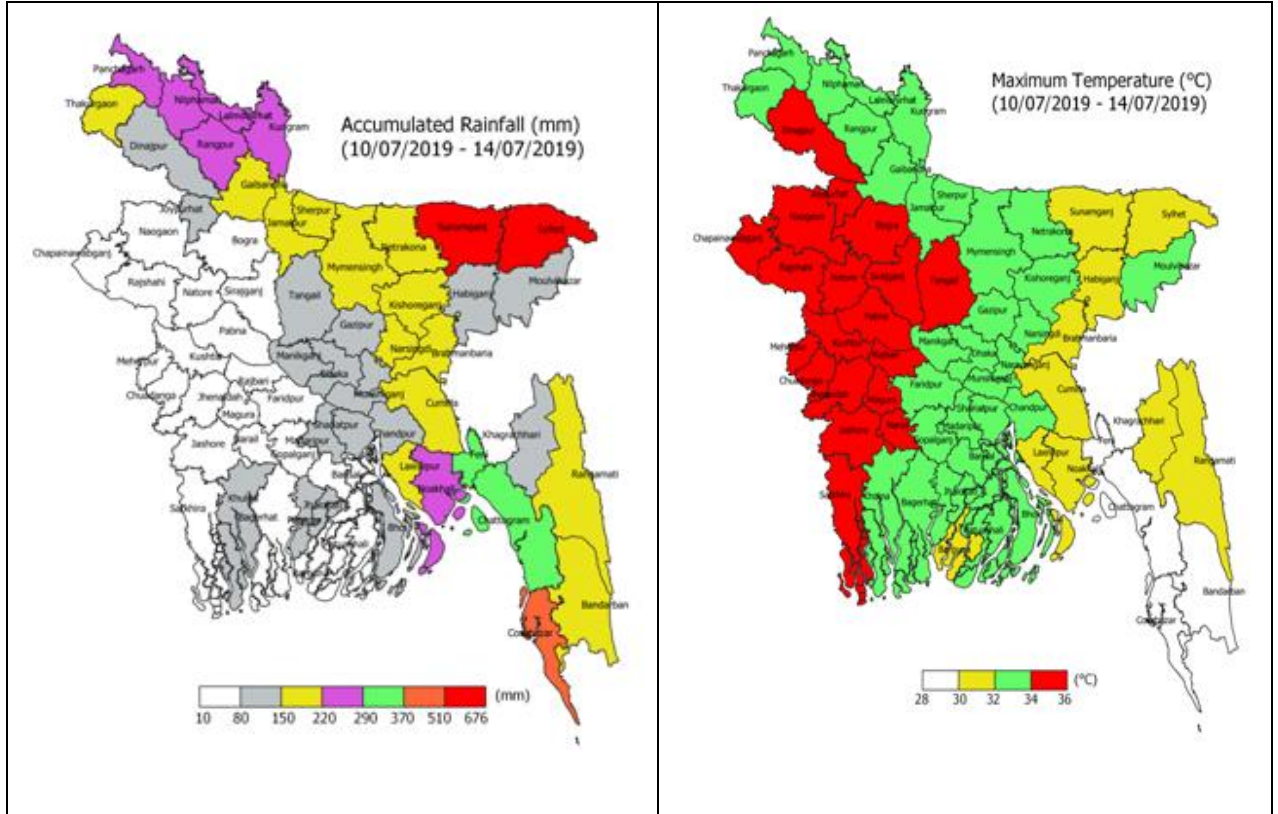
আবহাওয়া পূর্বাভাস (০৮/০৭/২০১৯ হতে ১৪/০৭/২০১৯ তারিখ পর্যন্ত):

এ সপ্তাহে দৈনিক উজ্জ্বল সূর্য কিরণ কাল ৪.৫০ থেকে ৫.৫০ ঘন্টার মধ্যে থাকতে পারে।

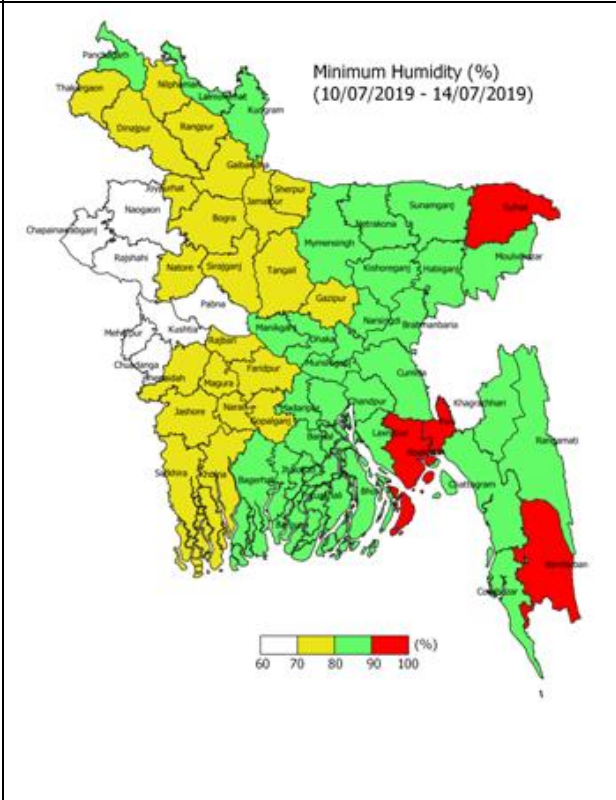
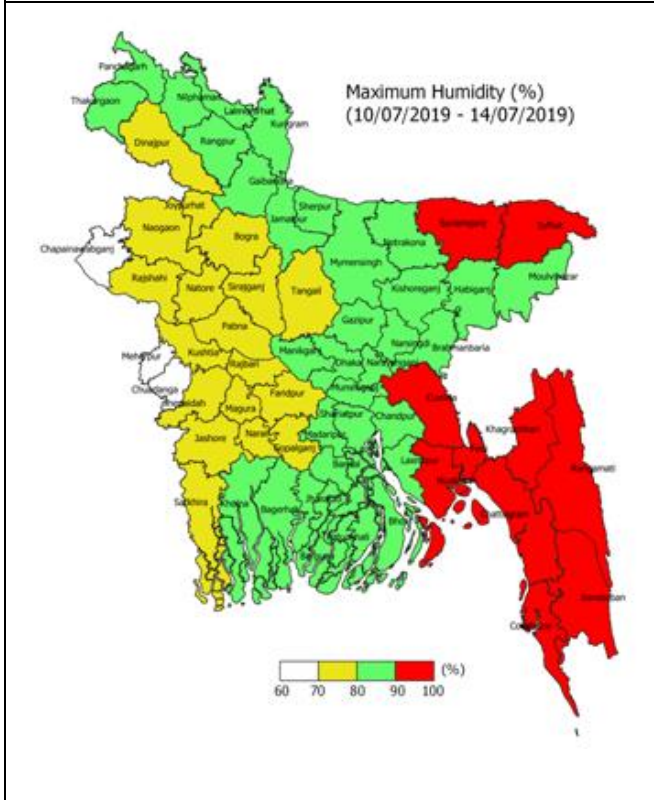
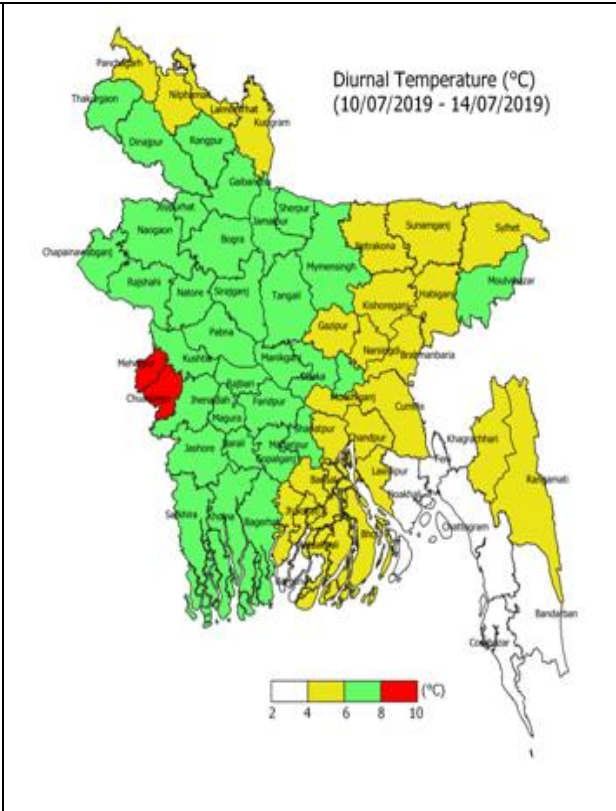
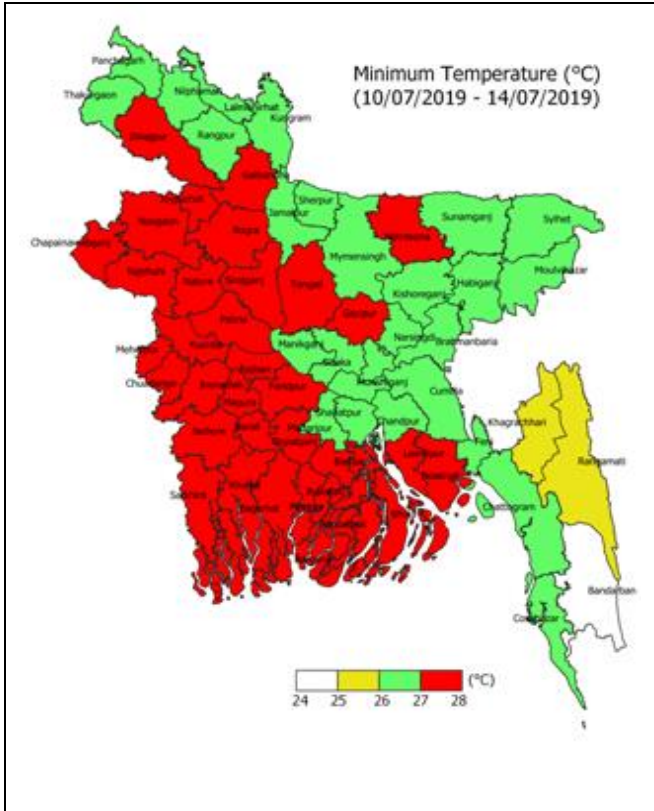
আগামী সপ্তাহের বাষ্পীভবনের দৈনিক গড় ৩.২৫ মিঃ মিঃ থেকে ৪.২৫ মিঃ মিঃ থাকতে পারে।

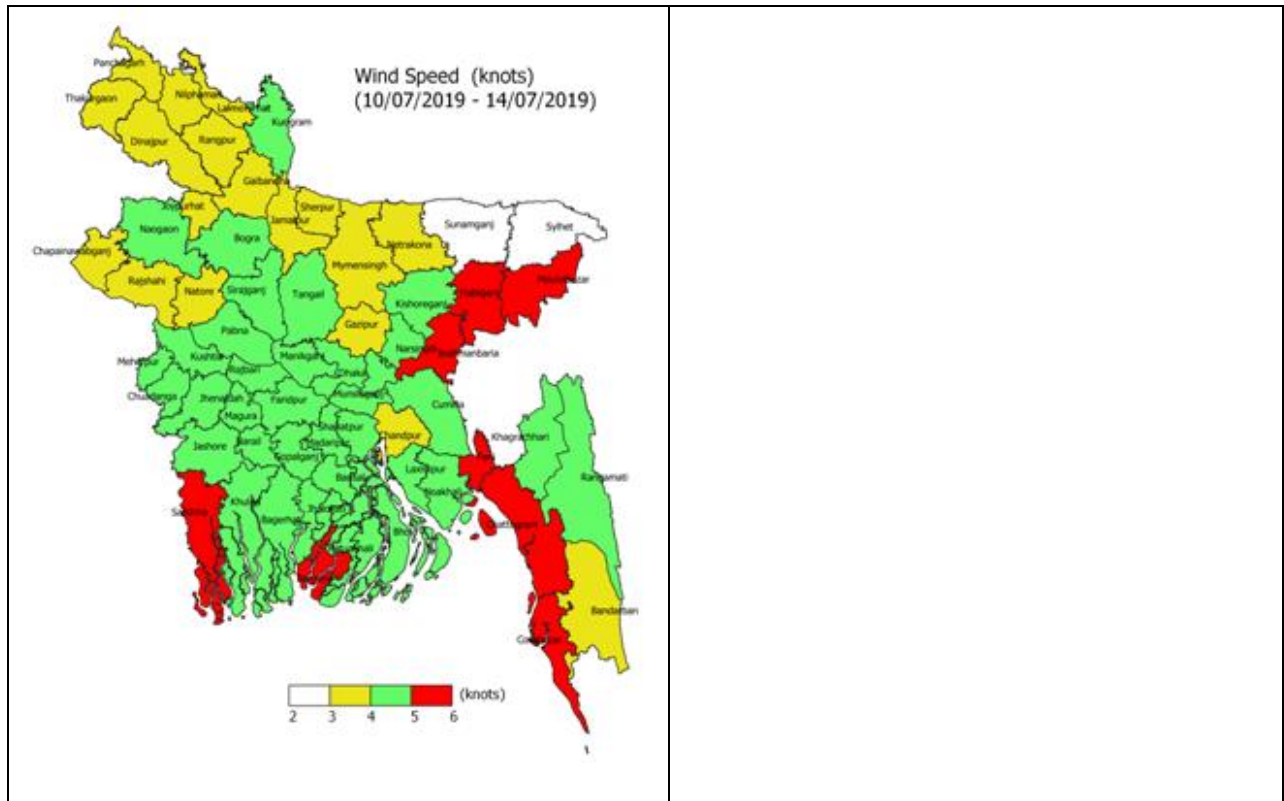
- এ সময়ে সারাদেশের অধিকাংশ স্থানে হালকা (০৪-১০ মি. মি./প্রতিদিন) থেকে মাঝারি ধরণের (১১-২২ মি. মি./প্রতিদিন) বৃষ্টি/বজ্রবৃষ্টি হতে পারে, সেই সাথে দেশের কোথাও কোথাও মাঝারি ধরণের ভারী (২৩-৪৩ মি. মি./প্রতিদিন) হতে ভারী (৪৪-৮৮ মি. মি./প্রতিদিন) বর্ষণ হতে পারে।
- এ সময়ে দিন ও রাতের তাপমাত্রা সামান্য কমতে পারে।

আগামী ৫ দিনের জেলাওয়ারী পরিমানগত আবহাওয়া পূর্বাভাস (১০ জুলাই হতে ১৪ জুলাই পর্যন্ত)

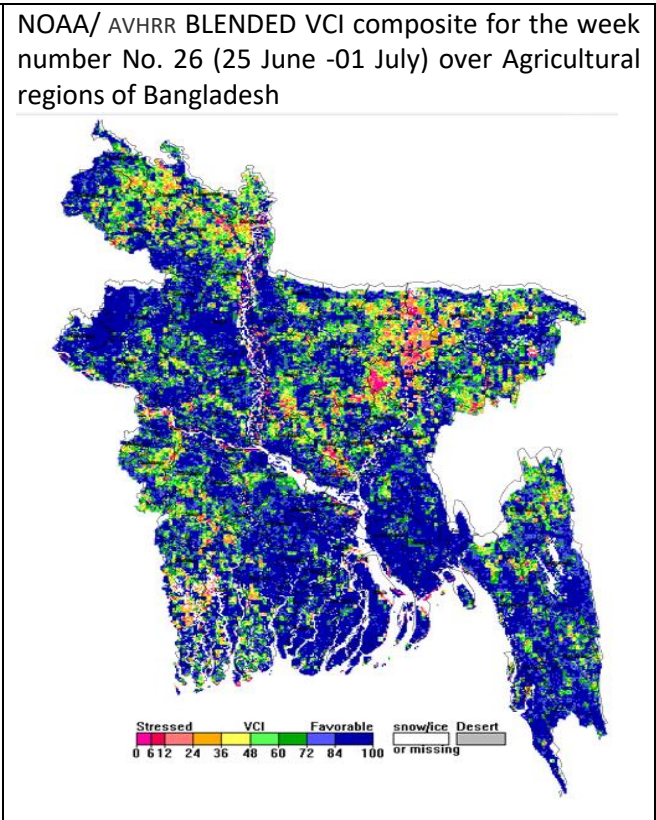
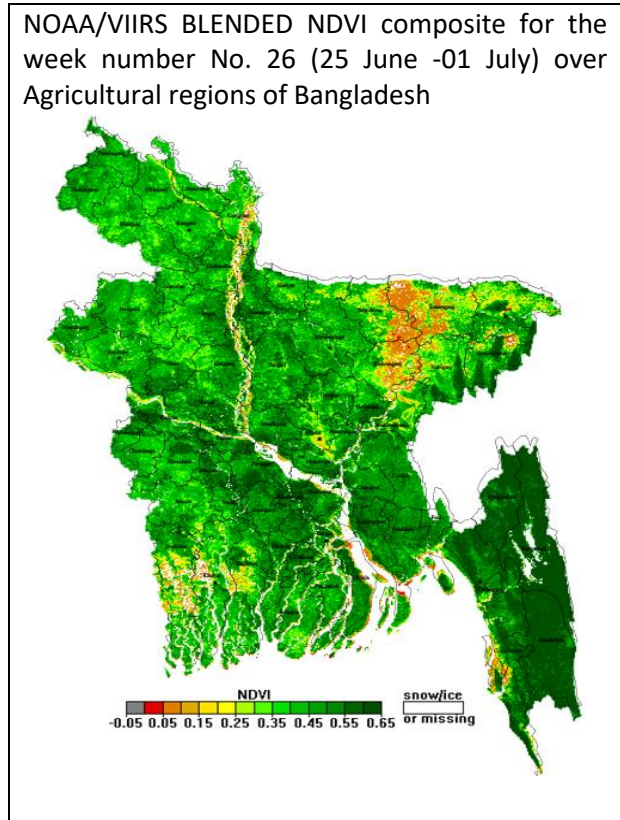




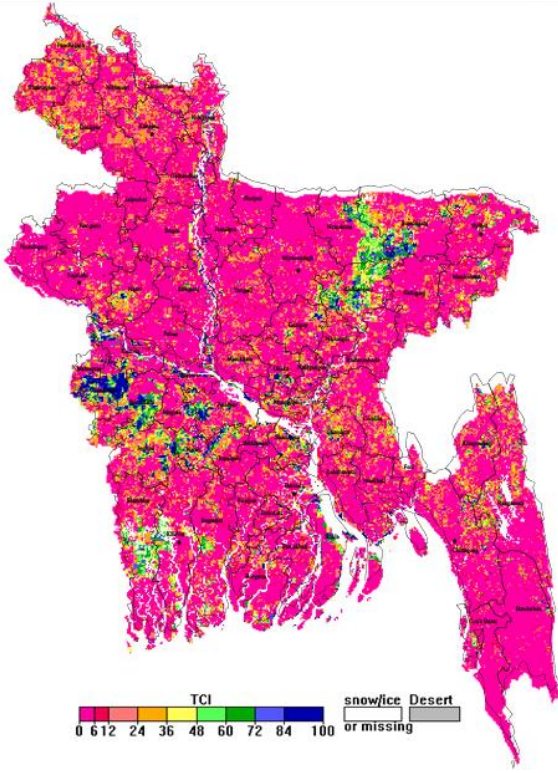




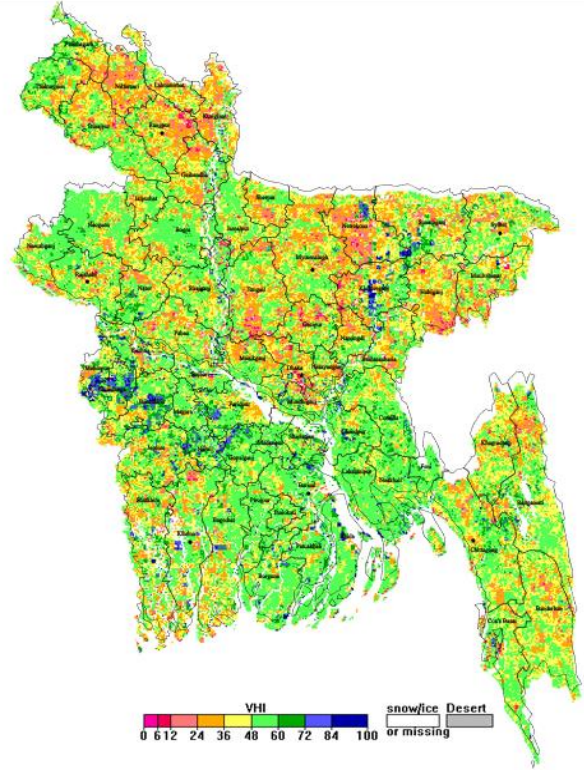
বাংলাদেশের উপর বিভিন্ন উপগ্রহ থেকে প্রাপ্ত তথ্য:



NOAA/ AVHRR BLENDED TCI composite for the week number No. 26 (25 June -01 July) over Agricultural regions of Bangladesh

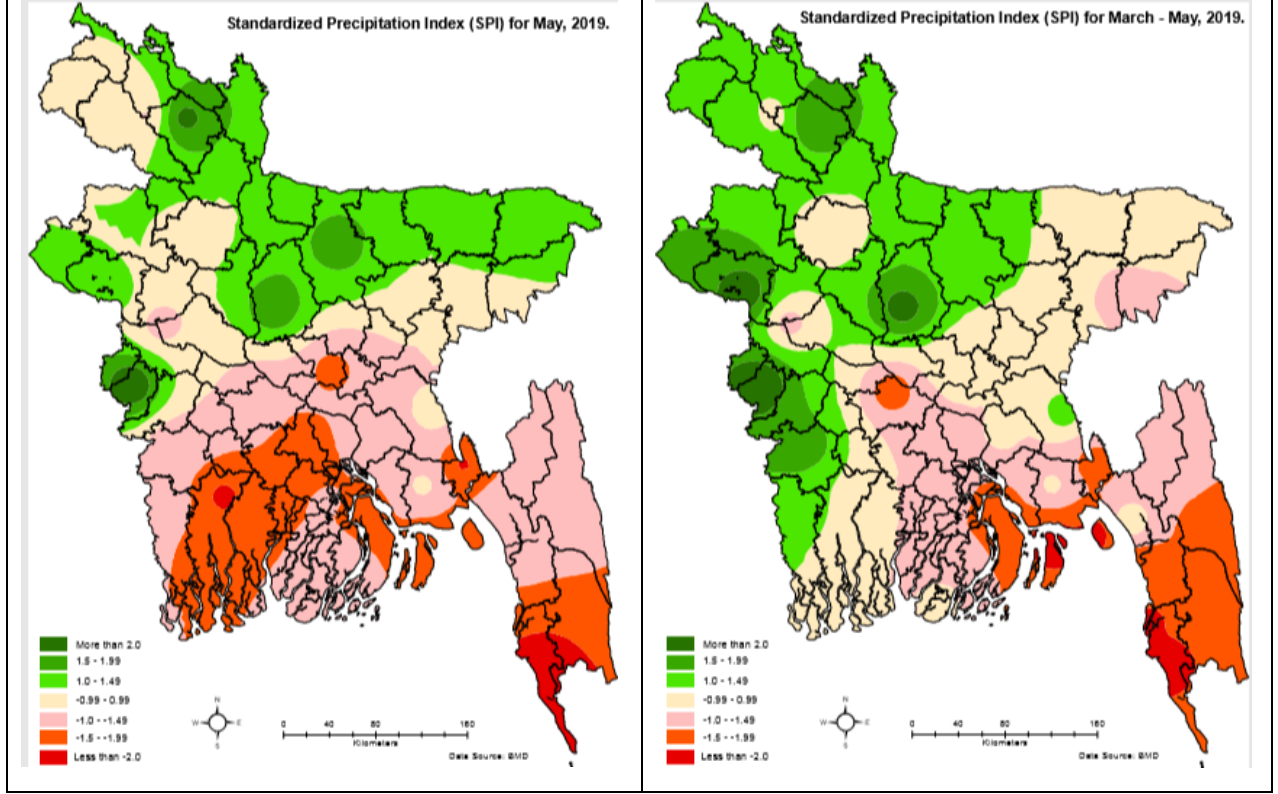


NOAA/ AVHRR BLENDED VHI composite for the week number No. 26 (25 June -01 July) over Agricultural regions of Bangladesh



### Monitoring Meteorological Drought in Bangladesh using Standardized Precipitation Index (SPI)

গত তিন মাসে ও মে মাসে বাংলাদেশের উত্তর, উত্তর-পূর্ব ও উত্তর-পশ্চিম জেলাগুলো স্বাভাবিক অবস্থা বিদ্যমান ছিল। অপর পক্ষে, দক্ষিণ, দক্ষিণ-পূর্ব, ও দক্ষিণ-পশ্চিম, জেলাগুলো শুষ্ক অবস্থায় ছিল।



Source: বাংলাদেশ আবহাওয়া অধিদপ্তর

## হাওর অঞ্চলে ফ্ল্যাশ ফ্লাড মনিটরিং (উ: বাংলাদেশ পানি উন্নয়ন বোর্ড) ১০ জুলাই ২০১৯ তারিখে নদীর অবস্থা

### এক নজরে নদ-নদীর পরিস্থিতি

- দেশের সকল প্রধান নদ-নদীসমূহের পানি সমতল বৃদ্ধি পাচ্ছে।
- বাংলাদেশ আবহাওয়া অধিদপ্তর ও ভারত আবহাওয়া অধিদপ্তরের তথ্য অনুযায়ী, বাংলাদেশের উত্তরাঞ্চল, উত্তর-পূর্বাঞ্চল, দক্ষিণ-পূর্বাঞ্চল এবং তৎসংলগ্ন ভারতের আসাম, মেঘালয় ও ত্রিপুরা প্রদেশসমূহের বিস্তৃত এলাকায় আগামী ২৪ থেকে ৪৮ ঘণ্টায় মাঝারী হতে ভারী এবং কোথাও কোথাও অতিভারী বৃষ্টিপাতের সম্ভাবনা রয়েছে। এছাড়া উত্তর-পশ্চিমাঞ্চল সংলগ্ন ভারতের বিহার এবং নেপালে ভারী বৃষ্টিপাতের সম্ভাবনা রয়েছে।
- আগামী ৭২ ঘণ্টায় সকল প্রধান নদ-নদীসমূহের পানি সমতল বৃদ্ধি পেতে পারে।
- আগামী ২৪ ঘণ্টায় চট্টগ্রাম, সিলেট ও বরিশাল বিভাগের সুরমা, কুশিয়ারা, কংস, মনু, খোয়াই, ফেনী, সাঙ্গু, মাতামুহুরী ও হালদাসহ প্রধান নদীসমূহের পানি সমতল দ্রুত বৃদ্ধি পেতে পারে।

### নদ-নদীর অবস্থা (আজ সকাল ০৯:০০ টা পর্যন্ত)

পর্যবেক্ষণাধীন পানি সমতল স্টেশন	৯৩	বিগত ২৪ ঘণ্টায় পানি সমতল অপরিবর্তিত	০১
বিগত ২৪ ঘণ্টায় পানি সমতল বৃদ্ধি	৭৫	শ্রেণি তথ্য পাওয়া যায়নি	০১
বিগত ২৪ ঘণ্টায় পানি সমতল হ্রাস	১৬	বিপদসীমার উপরে	০৪