

জাতীয় কৃষি আবহাওয়া পরামর্শ সেবা বুলেটিন

১৬ অক্টোবর ২০১৯ (বুধবার)

[সময়কাল: ১৬.১০.২০১৯–২০.১০.২০১৯]



ডিসক্লেইমার

কৃষি আবহাওয়া তথ্য পদ্ধতি উন্নতকরণ প্রকল্পের আওতায় পরীক্ষামূলকভাবে জাতীয় পর্যায়ে এবং ৬৪ টি জেলায় প্রেরণের লক্ষ্যে কৃষি আবহাওয়া সংক্রান্ত পরামর্শ সেবা সম্বলিত বুলেটিন তৈরি করা হয়েছে। সংশ্লিষ্ট সকলের মূল্যবান মতামত ও পরামর্শের জন্য কৃষি সম্প্রসারণ অধিদপ্তরের ওয়েবসাইটে প্রকাশ করা হলো।

যোগাযোগের ঠিকানা: ফারহানা হক, সবুজ রায়

ই-মেইল: pdamisd@dae.gov.bd

ফোন: ০২-৫৫০২৮৪১৪, ০২-৫৫০২৮৪১৮

মুখ্য কৃষি আবহাওয়া পরামর্শ

বাংলাদেশ আবহাওয়া অধিদপ্তর থেকে প্রাপ্ত তথ্য অনুযায়ী দক্ষিণ পশ্চিম মৌসুমী বায়ু বাংলাদেশ থেকে বিদায় নিয়েছে। আগামী ২৪ ঘণ্টায় ঢাকা, ময়মনসিংহ, রাজশাহী, রংপুর, খুলনা, বরিশাল, চট্টগ্রাম ও সিলেট বিভাগের দু'এক জায়গায় অস্থায়ী দমকা হাওয়াসহ বৃষ্টি অথবা বজ্রসহ বৃষ্টি হতে পারে।

বাংলাদেশ আবহাওয়া অধিদপ্তরের মধ্যমেয়াদি পূর্বাভাস অনুযায়ী আগামী কয়েকদিন দেশের বিভিন্ন জেলায় বৃষ্টিপাত হওয়ার সম্ভাবনা নেই বা খুব কম বৃষ্টিপাত হওয়ার সম্ভাবনা রয়েছে। ফলে সেচ সার ও বালাইনাশক প্রয়োগ করার পরামর্শ দেওয়া হয়েছে। সারা দেশে দিনের তাপমাত্রা প্রায় অপরিবর্তিত থাকতে পারে ও রাতের তাপমাত্রা সামান্য হ্রাস পেতে পারে।

বাংলাদেশ পানি উন্নয়ন বোর্ডের তথ্য অনুযায়ী দেশের সকল প্রধান নদ-নদীসমূহের পানি সমতল বিপদসীমার নীচ দিয়ে প্রবাহিত হচ্ছে। ব্রহ্মপুত্র-যমুনা ব্যতীত দেশের সকল প্রধান নদ-নদীসমূহের পানি সমতল হ্রাস পাচ্ছে, যা আগামী ৭২ ঘণ্টা পর্যন্ত অব্যাহত থাকতে পারে। ব্রহ্মপুত্র-যমুনা নদ-নদীসমূহের পানি সমতল আগামী ২৪ ঘণ্টায় স্থিতিশীল থাকতে পারে।

উপরোক্ত তথ্য, আবহাওয়ার পূর্বাভাস এবং গত কয়েকদিনের উপলব্ধ আবহাওয়া বিবেচনা করে যেসব জেলায় শুল্ক আবহাওয়া থাকবে সেসব জেলার জন্য নিম্নলিখিত কৃষি আবহাওয়া পরামর্শ প্রস্তুত করা হয়েছে।

কৃষি আবহাওয়া পরামর্শ:

আমন ধান :

- সেচ দিন এবং সর্বোচ্চ কৃষি পর্যায় পর্যন্ত জমির পানির স্তর ৫-৭ সেমি বজায় রাখুন। কাইচ খোড় থেকে ফুল পর্যায় পর্যন্ত জমিতে পানির স্তর ২-৫ সেমি বজায় রাখুন।
- জমিতে আন্ত পরিচর্যা করুন।
- চারা রোপণের ৩০-৩৫ দিন পর দ্বিতীয়বার আগাছা নিধন করতে হবে।
- শেষ এক তৃতীয়াংশ নাইট্রোজেন সার কাইচ খোড় গঠনের ৫-৭ দিন আগে উপরি প্রয়োগ করতে হবে।
- নিয়মিত মাঠ পর্যবেক্ষণ করুন। মাজরা পোকা, পামরি পোকা, চুঞ্জী পোকা, গল মাছি, পাতা মোড়ানো পোকাকার আক্রমণ থেকে রক্ষার জন্য আলোক ফাঁদ ব্যবহার করুন।
- পাতা মোড়ানো পোকাকার আক্রমণ দেখা দিলে প্রতি লিটার পানিতে ১.৫ মিলি ক্লোরোপাইরিফস মিশিয়ে স্প্রে করুন।
- খোল পোড়া রোগ দেখা দিলে প্রতি লিটার পানিতে ০.৭৫ মিলি কোপিকোনাজল মিশিয়ে স্প্রে করুন।
- মাজরা পোকাকার আক্রমণ দেখা দিলে প্রতি লিটার পানিতে ১.৫ মিলি ট্রাইএজোফস মিশিয়ে স্প্রে করুন।

সবজি:

- টেঁড়শ: পাতায় দাগ রোগ, জেসিড ও সাদা মাছি পোকাকার আক্রমণ দেখা দিতে পারে। পাতায় দাগ রোগ হলে প্রতি লিটার পানিতে ১ গ্রাম হারে কার্বেন্ডাজিম ৫০% ডব্লিউপি মিশিয়ে প্রয়োগ করতে হবে। জেসিড ও সাদা মাছি পোকাকার আক্রমণ দেখা দিলে ৩ লিটার পানিতে ১ গ্রাম হারে থিওমিথোক্সাম মিশিয়ে প্রয়োগ করুন। জমি পরিষ্কার পরিচ্ছন্ন রাখুন।
- শসা জাতীয় সবজি: ফলের মাছি পোকা, সাদা মাছি পোকা ও মোজাইক রোগ দেখা দিতে পারে। ফলের মাছি পোকাকার আক্রমণ হলে আক্রান্ত ফল সংগ্রহ করে ধ্বংস করতে হবে। ফেরোমন ফাঁদ ব্যবহার করতে হবে। সাদা মাছি পোকাকার আক্রমণে অনুমোদিত বালাইনাশক প্রয়োগ করুন। মোজাইক রোগ হলে আক্রান্ত গাছ তুলে ফেলতে হবে, সিস্টেমিক বালাইনাশক প্রয়োগ করতে হবে।

- বেগুন: বেগুনের ডগা ও ফল ছিদ্রকারী পোকা, নেমাটোড, সাদা মাছি পোকা, জেসিড, ফল পচা রোগ দেখা দিলে অনুমোদিত বালাইনাশক প্রয়োগ করুন। পরিষ্কার পরিচ্ছন্নতা বজায় রাখুন।
- করলা ও পটল: বাড়ন্ত পর্যায়ে আবহাওয়ার বর্তমান পরিস্থিতিতে ডাউনি মিলডিউ রোগ দেখা দিলে ১ লিটার পানিতে ২ গ্রাম হারে ম্যানকোজেব মিশিয়ে ১০ দিন পর পর দুইবার স্প্রে করুন।

বন্যা উপদ্রুত জেলার জন্য বিশেষ কৃষি আবহাওয়া পরামর্শ:

- বন্যার পানি নেমে যাবার পর শীতকালীন সবজি চাষ শুরু করুন
- বন্যার পানিতে ফসলের ক্ষয়ক্ষতি কাটিয়ে ওঠার জন্য রবি ফসল চাষের প্রস্তুতি নিন
- সেচ, সার, বালাইনাশক প্রয়োগ বন্ধ রাখুন
- কলা ও দভায়মান সবজিতে খুঁটির ব্যবস্থা করুন
- আখে প্রপিং করুন
- এ সময় ফলদবৃক্ষ এবং ঔষধি গাছের চারা রোপণ করুন। বন্যা বা বৃষ্টিতে মৌসুমের রোপিত চারা নষ্ট হয়ে থাকলে সেখানে নতুন চারা লাগিয়ে শূণ্যস্থানগুলো পূরণ করতে হবে। এছাড়া এ বছর রোপণ করা চারার গোড়ায় মাটি দেওয়া, চারার অতিরিক্ত এবং রোগাক্রান্ত ডাল ছেটে দেওয়া, বেড়া ও খুঁটি দেওয়া, মরা চারা তুলে নতুন চারা রোপণসহ অন্যান্য পরিচর্যা করতে হবে। আম, কাঁঠাল, লিচু গাছের অবাঞ্ছিত ডাল পুনিং করতে হবে। নারিকেল গাছের পুরাতন/মরা ডাল পরিষ্কার করুন।
- গবাদি পশুকে পচে যাওয়া ঘাস খাওয়ানো থেকে বিরত থাকুন। সবুজ ঘাস এবং ভিটামিন ও খনিজ লবন সমৃদ্ধ খাবার দিতে হবে।
- বিভিন্ন রোগ থেকে রক্ষার জন্য গবাদি পশুকে টীকা দিন।
- পরজীবীর আক্রমণ থেকে রক্ষার জন্য নিবন্ধিত পশু চিকিৎসকের পরামর্শ নিন।
- পরিবর্তিত আবহাওয়াতে হাঁস-মুরগীর ভাইরাস জনিত রোগ দেখা দিতে পারে। সেজন্য বিশুদ্ধ খাবার পানির পর্যাপ্ত ব্যবস্থা এবং খামার পরিষ্কার পরিচ্ছন্ন রাখতে হবে। হাঁস- মুরগীকে খনিজসমৃদ্ধ খাবার দিতে হবে।

দেশের বিভিন্ন এলাকার আবহাওয়া পরিস্থিতি

গত ২৪ ঘন্টায় বৃষ্টিপাতের পরিমাণ (১৬ অক্টোবর ২০১৯, সকাল ০৬টা পর্যন্ত) এবং ১৫ অক্টোবর ২০১৯ এ সর্বোচ্চ তাপমাত্রা, ১৬ অক্টোবর, ২০১৯ এ সর্বনিম্ন তাপমাত্রা নিচে দেওয়া হলো:

বিভাগের নাম	পর্যবেক্ষণ-গারের নাম	বৃষ্টিপাতের পরিমাণ (মি: মি:)	সর্বোচ্চ তাপমাত্রা	সর্বনিম্ন তাপমাত্রা	বিভাগের নাম	পর্যবেক্ষণ-গারের নাম	বৃষ্টিপাতের পরিমাণ (মি: মি:)	সর্বোচ্চ তাপমাত্রা	সর্বনিম্ন তাপমাত্রা
ঢাকা	ঢাকা	০০	৩৪.১	২৬.৭	রাজশাহী	রাজশাহী	০০	৩৪.২	২৩.২
	টাঙ্গাইল	০০	৩৪.৭	২৪.৬		ঈশ্বরদী	০০	৩৩.৫	২৩.৮
	ফরিদপুর	০০	৩৩.৭	২৪.৪		বগুড়া	০০	৩৩.৪	২৫.৪
	মাদারীপুর	০০	৩৪.০	২৫.৩		বদলগাছী	০০	৩২.৫	২৩.০
	গোপালগঞ্জ	০০	৩৩.২	২৫.০		তাড়াশ	০০	৩৩.৫	২৪.৮
	নিকলি	০০	৩৩.৫	২৪.৬		রংপুর	রংপুর	০০	৩২.৮
ময়মনসিংহ	ময়মনসিংহ	০০	৩৩.৫	২৫.১	দিনাজপুর		০০	৩২.৯	২৫.৪
	নেত্রকোনা	০০	৩২.৫	২৫.০	সৈয়দপুর		০০	৩২.৫	২২.৬
চট্টগ্রাম	চট্টগ্রাম	০০	৩৩.০	২৪.৬	তেঁতুলিয়া		০০	৩২.৪	২০.২
	সন্দ্বীপ	০০	৩৩.০	২৪.৯	ডিমলা	০০	৩২.৬	২৩.০	
	সীতাকুন্ড	০০	৩৪.০	২৪.০	রাজারহাট	০০	৩২.৭	২৩.৬	
	রাঙ্গামাটি	৫৭	৩৪.০	২৩.০	খুলনা	খুলনা	০০	৩৪.০	২৫.৮
	কুমিল্লা	০০	৩৩.৫	২৪.৫		মংলা	০০	৩৪.০	২৫.৪
	চাঁদপুর	০০	৩৪.২	২৬.৪		সাতক্ষীরা	০০	৩৪.০	২৪.৮
	মাইজদীকোট	০০	৩২.৭	২৫.৫		যশোর	০০	৩৪.২	২২.৬
	ফেনী	০০	৩৩.২	২৩.৮		চুয়াডাঙ্গা	০০	৩৩.০	২৩.০
	হাতিয়া	০২	৩৪.০	২৫.০		কুমারখালী	০০	৩৩.০	২৫.৫
	কক্সবাজার	০০	৩৩.০	২৫.০	বরিশাল	বরিশাল	০০	৩৩.৫	২৪.৮
কুতুবদিয়া	০০	৩২.০	২৪.৬	পটুয়াখালী		০০	৩৪.০	২৫.৮	
টেকনাফ	০০	৩৩.০	২৫.৫	খেপুপাড়া		০০	৩৩.২	২৫.৬	
সিলেট	সিলেট	০০	৩৫.২	২৩.১	ভোলা	০০	৩২.৯	২৫.১	
	শ্রীমঙ্গল	৩২	৩৪.৮	২২.৪					

প্রধান বৈশিষ্ট্য সমূহ:-

- গত সপ্তাহে দেশের দৈনিক উজ্বল সূর্যকিরণ কালের গড় ৬.১৭ ঘন্টা ছিল ।
- গত সপ্তাহে দেশের দৈনিক বাষ্পীভবনের গড় ২.৮৭ মিঃ মিঃ ছিল ।

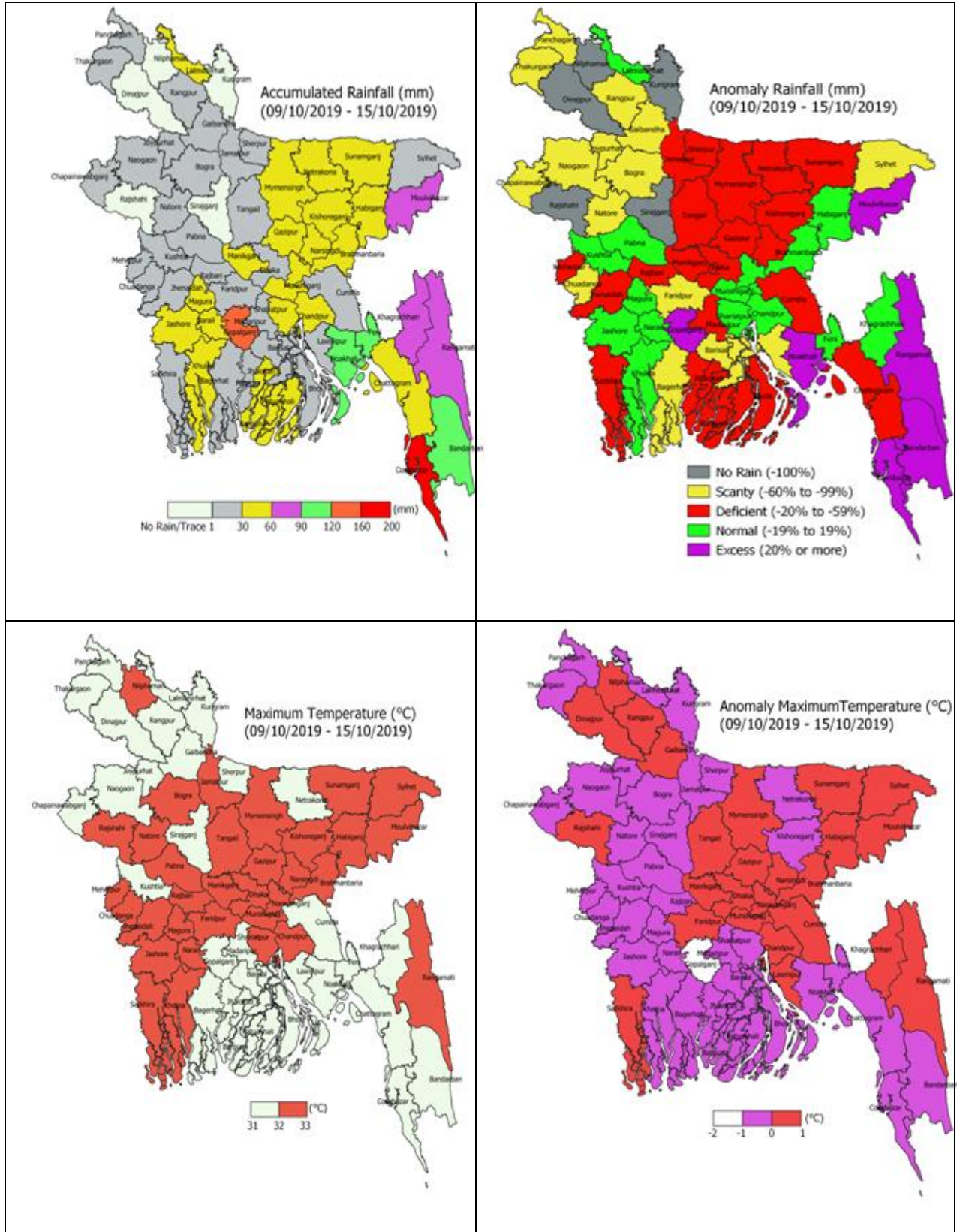
সকাল ০৯ টা থেকে পরবর্তী ২৪ ঘন্টার আবহাওয়ার পূর্বাভাসঃ

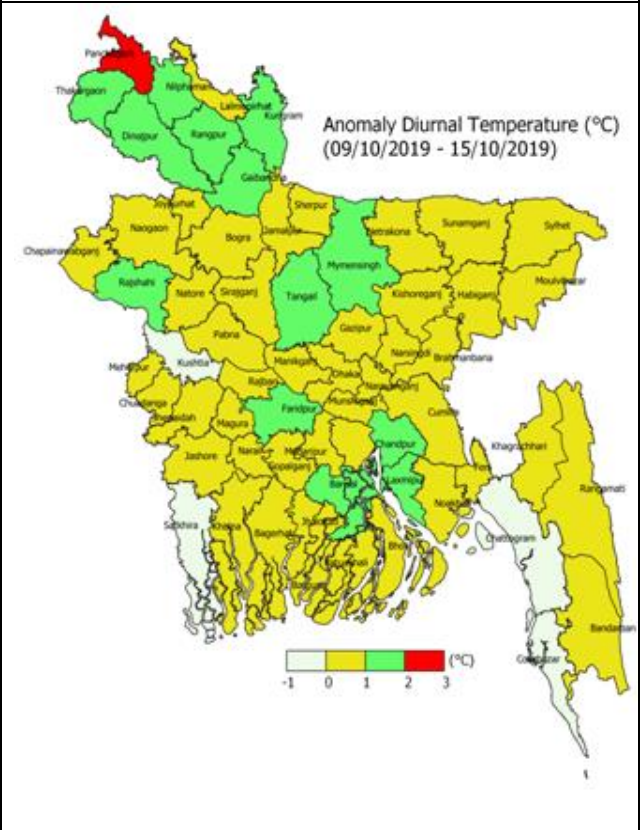
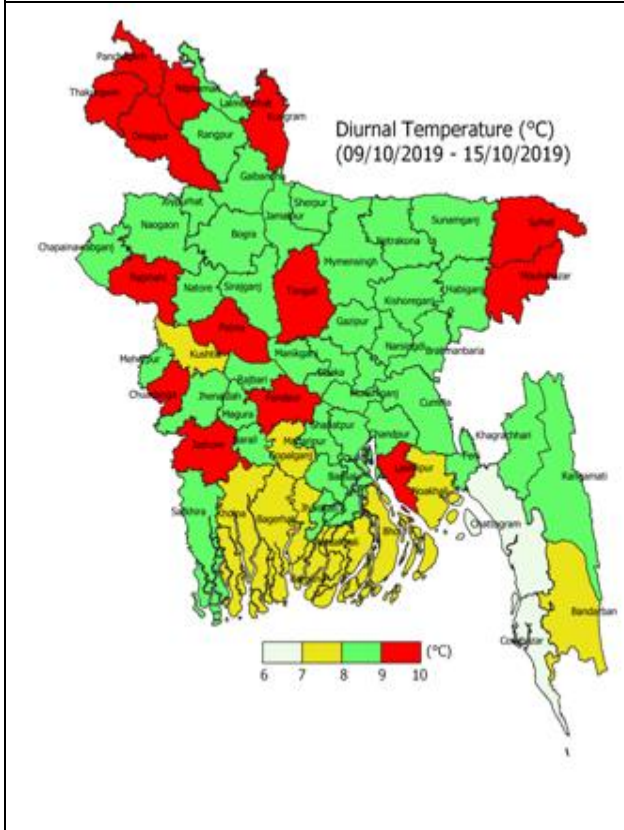
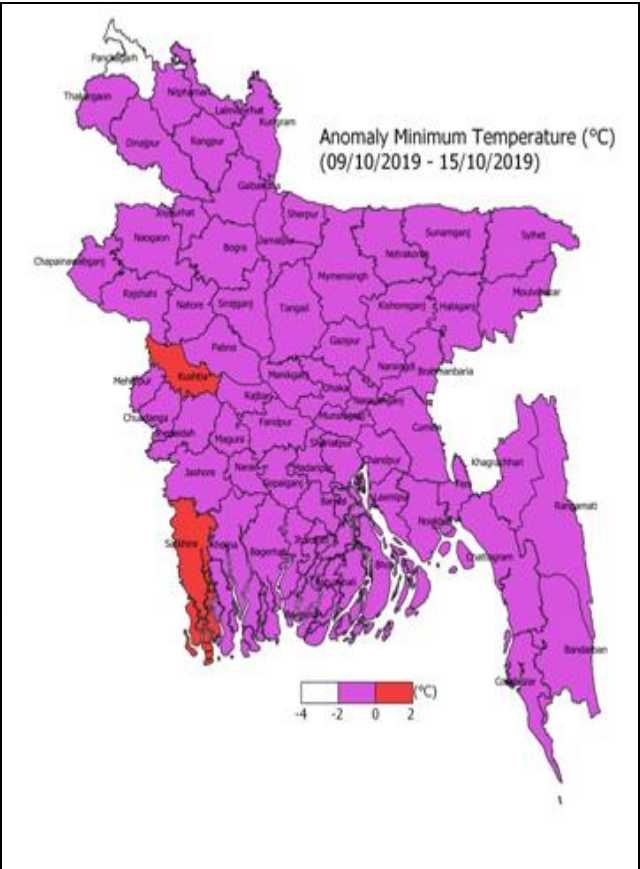
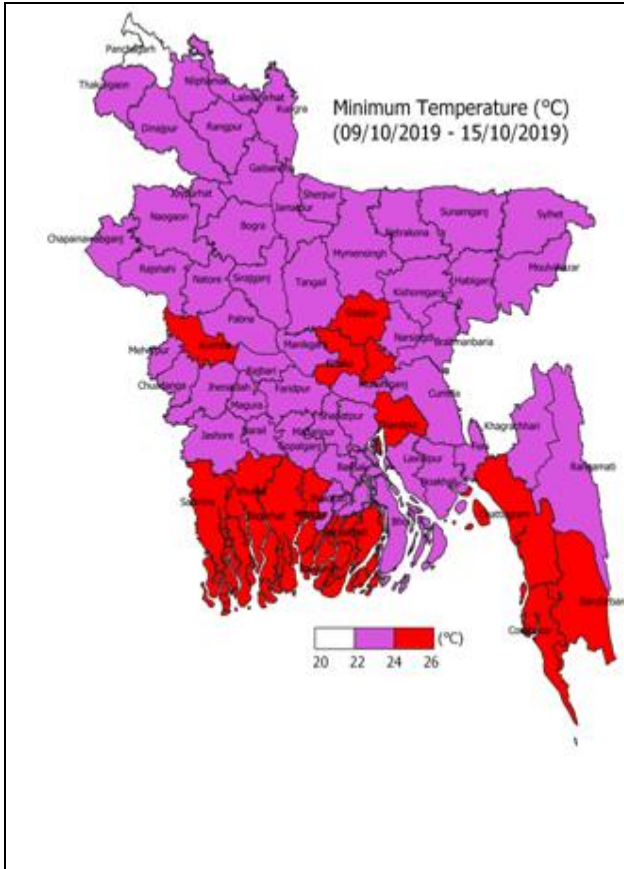
পূর্বাভাসঃ ঢাকা, খুলনা, বরিশাল, চট্টগ্রাম ও সিলেট বিভাগের দু'এক জায়গায় অস্থায়ী দমকা হাওয়াসহ বৃষ্টি/বজ্রসহ বৃষ্টি হতে পারে ।

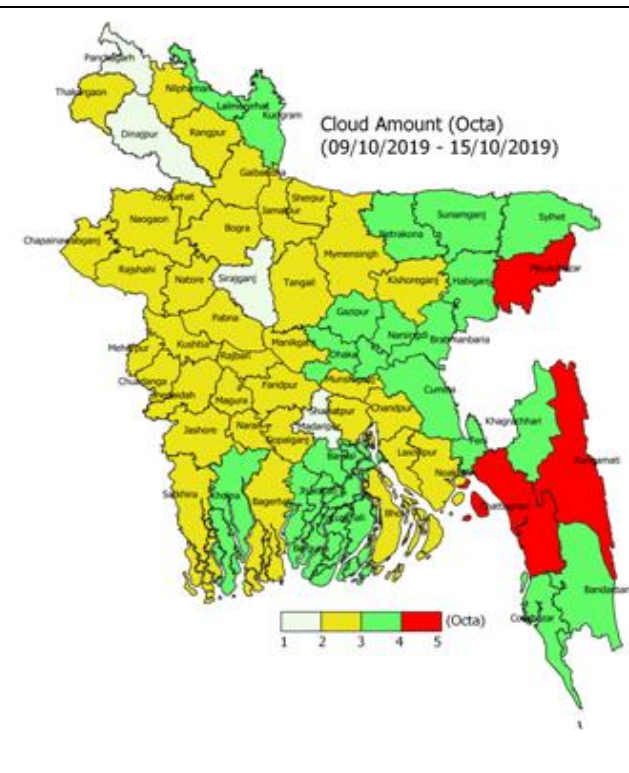
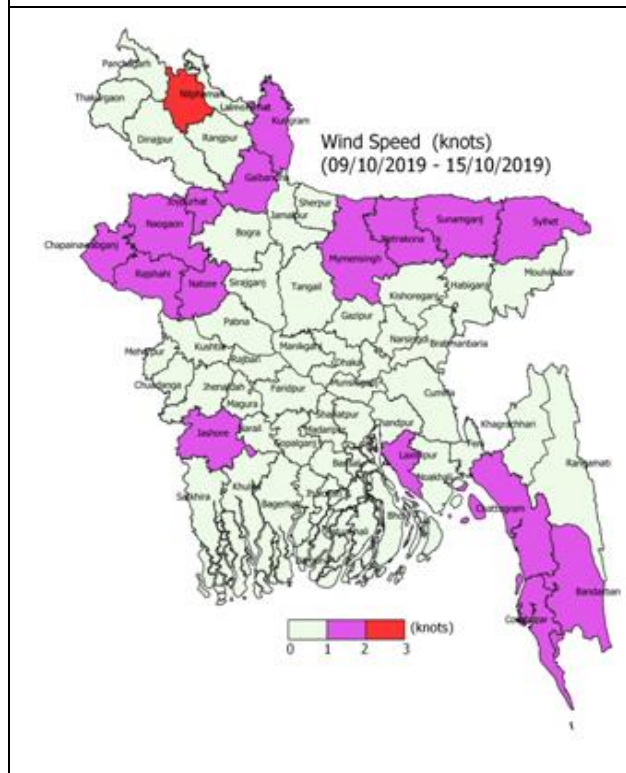
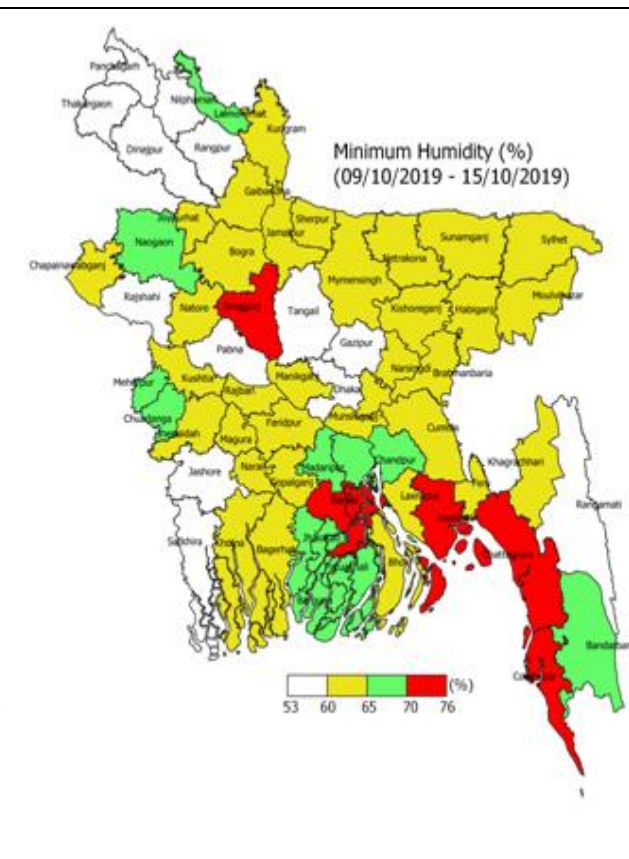
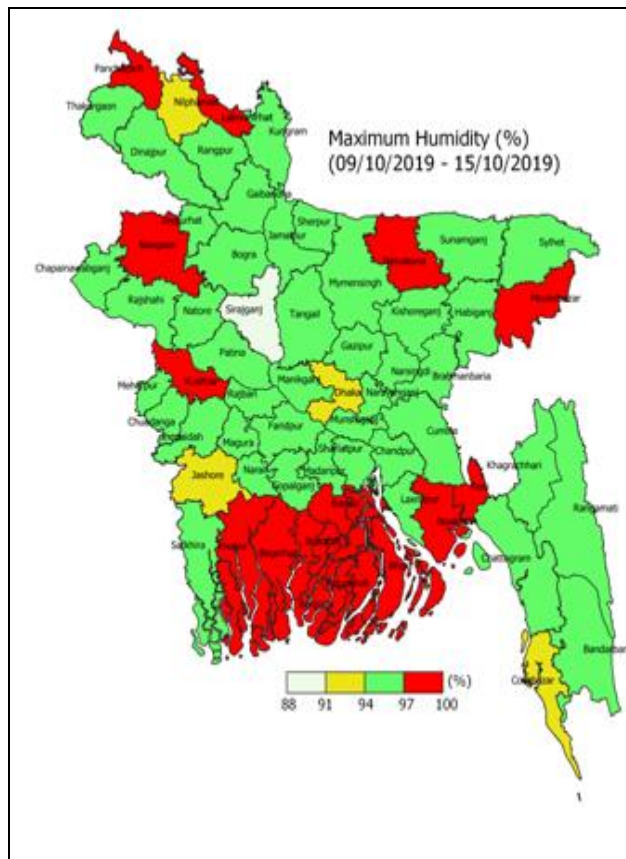
এছাড়া দেশের অন্যান্য আংশিক মেঘলা আকাশসহ আবহাওয়া প্রধানতঃ শুষ্ক থাকতে পারে ।

তাপমাত্রাঃ সারাদেশে দিন এবং রাতের তাপমাত্রা সামান্য হ্রাস পেতে পারে ।

সপ্তাহের শেষে (১৫ অক্টোবর, ২০১৯ পর্যন্ত) আবহাওয়া প্যারামিটারের স্থানিক বন্টন







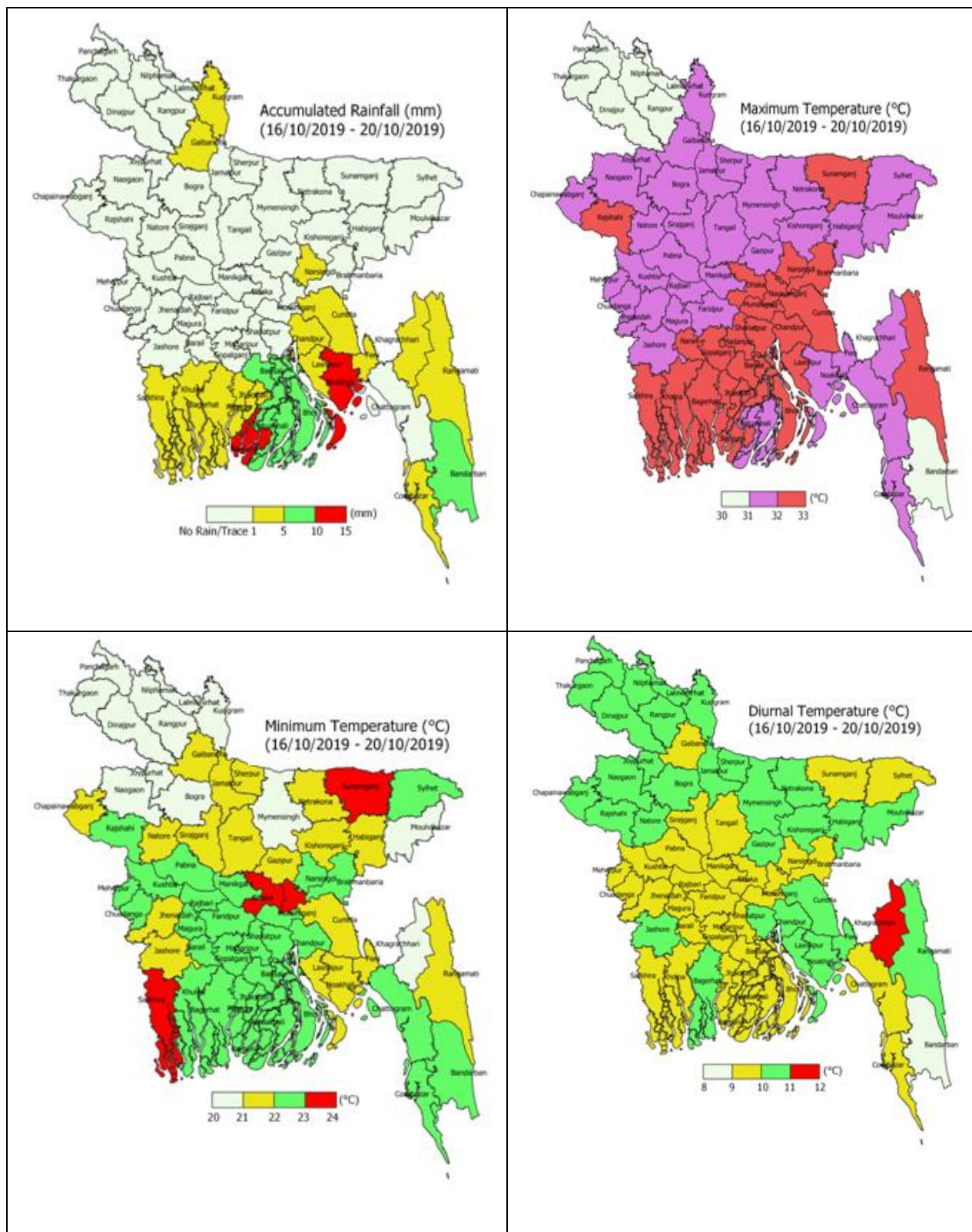
আবহাওয়া পূর্বাভাস

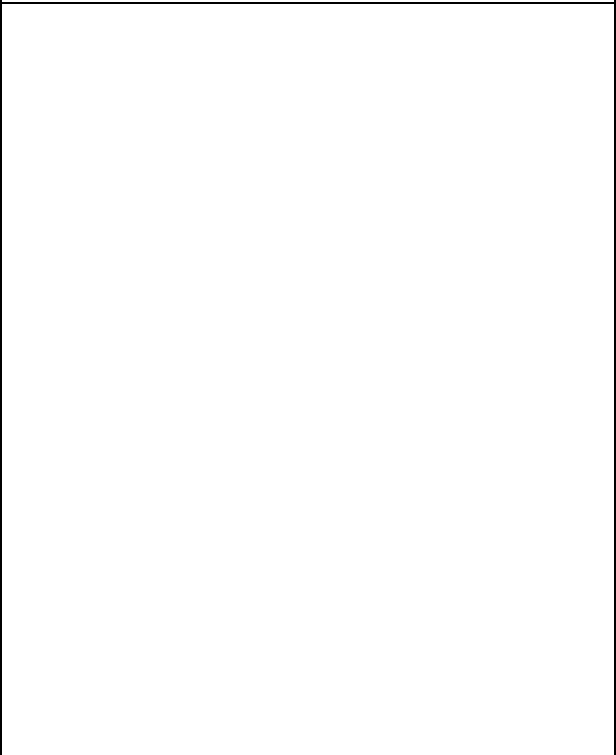
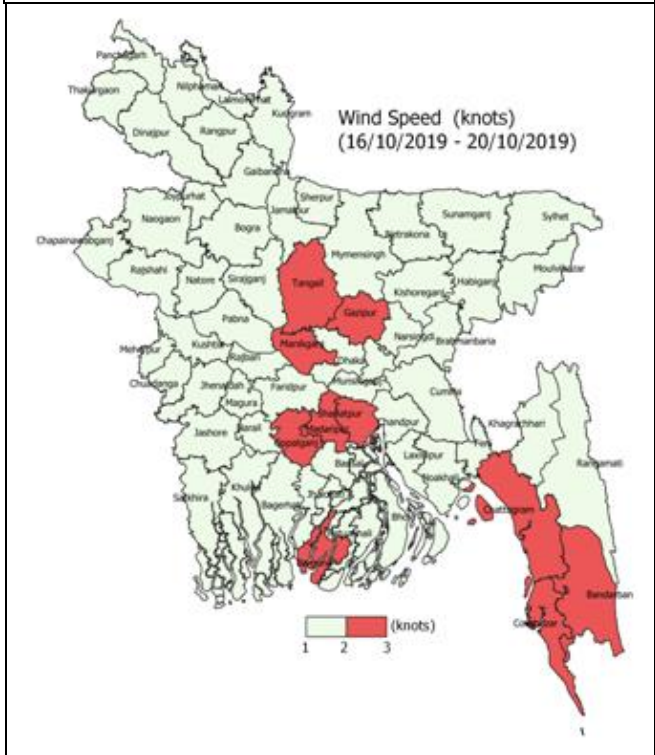
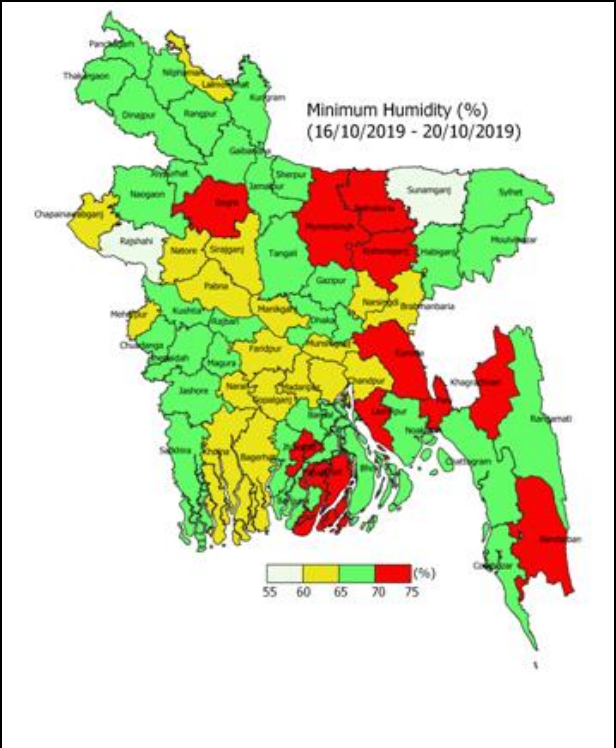
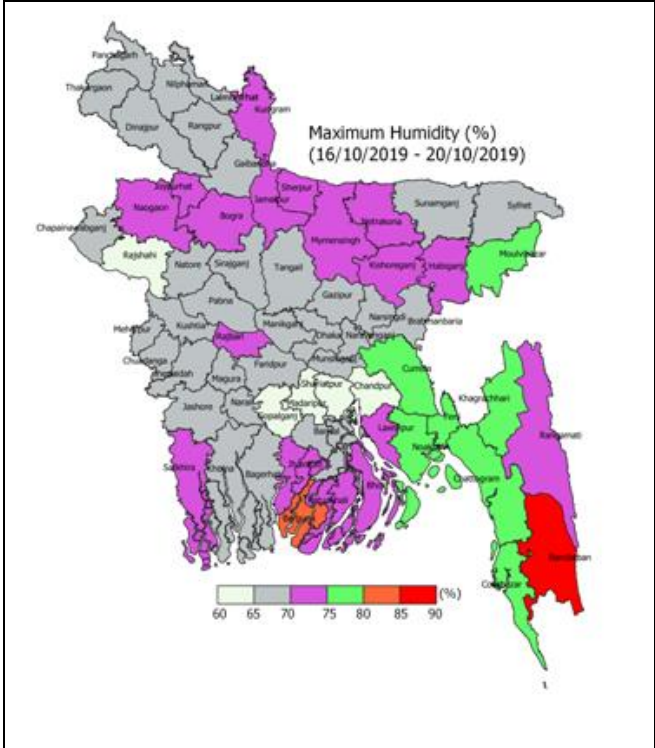
আবহাওয়া পূর্বাভাস (১৫/১০/২০১৯ হতে ২১/১০/২০১৯ তারিখ পর্যন্ত):

এ সপ্তাহে উজ্জ্বল সূর্য কিরণ কালের দৈনিক গড় ৬.২৫ থেকে ৭.২৫ ঘন্টা এবং বাষ্পীভবন ২.২৫ মিঃ মিঃ থেকে ৩.২৫ মিঃ মিঃ এর মধ্যে থাকতে পারে ।

- এ সময়ে সারাদেশের আকাশ আংশিক মেঘলাসহ আবহাওয়া প্রধানতঃ শুষ্ক থাকতে পারে । সেই সাথে চট্টগ্রাম, সিলেট ও বরিশাল বিভাগের কিছু কিছু স্থানে এবং ঢাকা, ময়মনসিংহ, রাজশাহী, খুলনা ও রংপুর বিভাগের দুই-এক স্থানে হালকা (০৪-১০ মি. মি./প্রতিদিন) বৃষ্টি/ বজ্রবৃষ্টি হতে পারে ।
- এ সময়ে সারাদেশের দিন ও রাতের তাপমাত্রা সামান্য বৃদ্ধি পেতে পারে ।

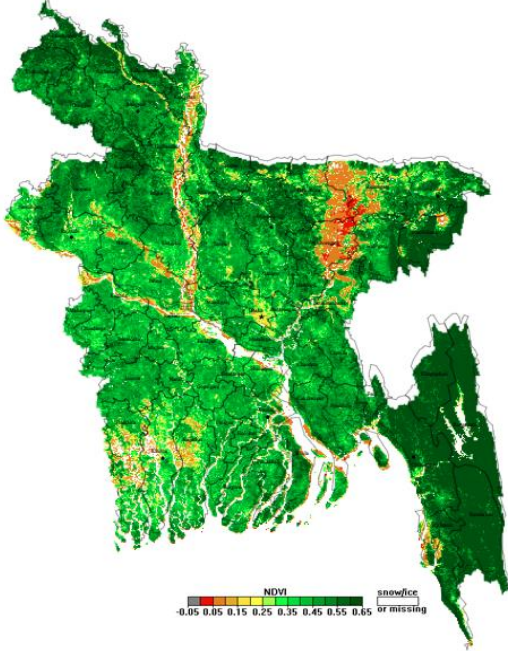
আগামী ৫ দিনের জেলাওয়ায়ী পরিমানগত আবহাওয়া পূর্বাভাস (১৬ অক্টোবর হতে ২০ অক্টোবর, ২০১৯ পর্যন্ত)



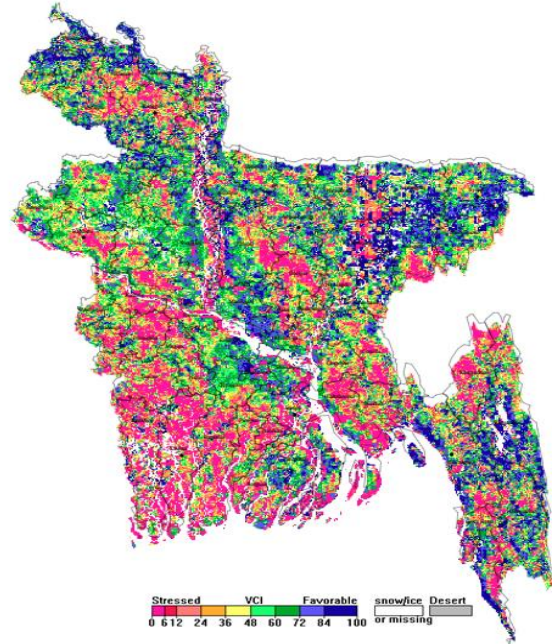


বাংলাদেশের উপর বিভিন্ন উপগ্রহ থেকে প্রাপ্ত তথ্য:

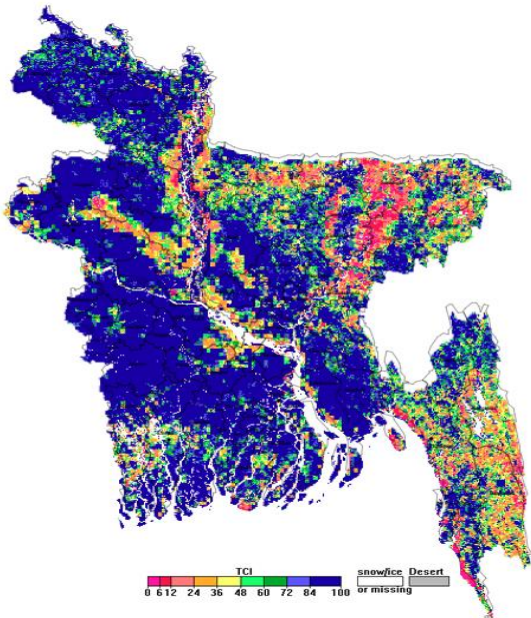
NOAA/VIIRS BLENDED NDVI composite for the week number No. 40 (28 September -03 October) over Agricultural regions of Bangladesh



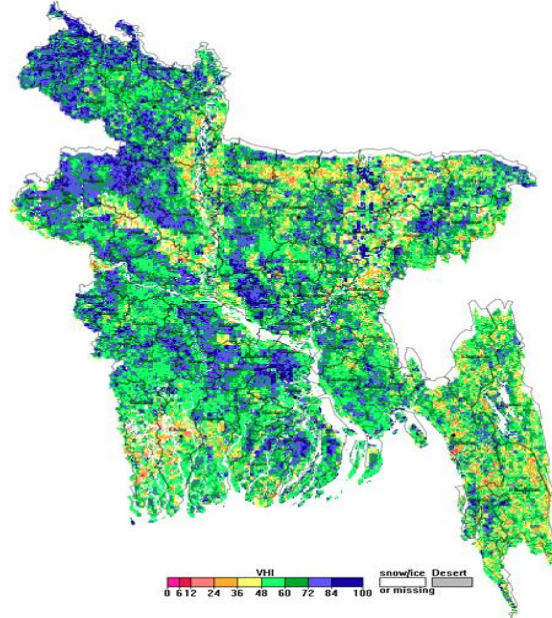
NOAA/ AVHRR BLENDED VCI composite for the week number No. 40 (28 September -03 October) over Agricultural regions of Bangladesh



NOAA/ AVHRR BLENDED TCI composite for the week number No. 40 (28 September -03 October) over Agricultural regions of Bangladesh

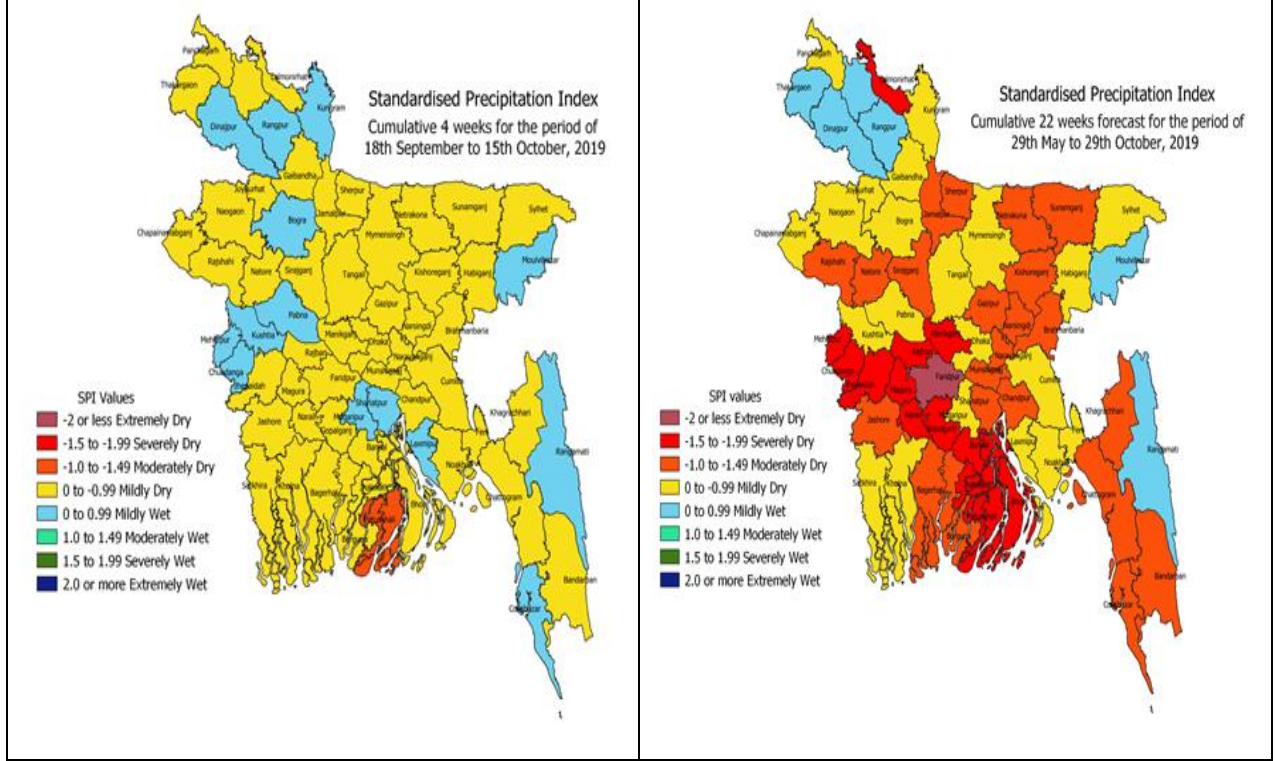


NOAA/ AVHRR BLENDED VHI composite for the week number No. 40 (28 September -03 October) over Agricultural regions of Bangladesh



Monitoring Meteorological Drought in Bangladesh using Standardized Precipitation Index (SPI)

গত চার সপ্তাহে ও আগস্ট থেকে সেপ্টেম্বর মাসে বাংলাদেশের উত্তর-পশ্চিমে, দক্ষিণ-পূর্ব অঞ্চলে অবস্থিত জেলাগুলিতে হালকা ভেজা অবস্থা বিদ্যমান ছিল। অপর পক্ষে, বাংলাদেশের দক্ষিণ, উত্তর-পূর্বাঞ্চল, পশ্চিম এবং কেন্দ্রীয় অঞ্চলে জেলাগুলি হালকা থেকে মাঝারি শুষ্ক অবস্থায় ছিল।



Data source: বাংলাদেশ আবহাওয়া অধিদপ্তর

বৃষ্টিপাত ও নদ-নদীর অবস্থা ১৬ অক্টোবর, ২০১৯ তারিখের
(উ: বাংলাদেশ পানি উন্নয়ন বোর্ড)

এক নজরে নদ-নদীর পরিস্থিতি

- দেশের সকল প্রধান নদ-নদীসমূহের পানি সমতল বিপদসীমার নীচ দিয়ে প্রবাহিত হচ্ছে।
- ব্রহ্মপুত্র-যমুনা ব্যতীত দেশের সকল প্রধান নদ-নদীসমূহের পানি সমতল হ্রাস পাচ্ছে, যা আগামী ৭২ ঘণ্টা পর্যন্ত অব্যাহত থাকতে পারে।
- ব্রহ্মপুত্র-যমুনা নদ-নদীসমূহের পানি সমতল আগামী ২৪ ঘণ্টায় স্থিতিশীল থাকতে পারে।

নদ-নদীর অবস্থা (আজ সকাল ০৯:০০ টা পর্যন্ত)

পর্যবেক্ষণাধীন পানি সমতল স্টেশন	৯৩	বিগত ২৪ ঘণ্টায় পানি সমতল অপরিবর্তিত	০৩
বিগত ২৪ ঘণ্টায় পানি সমতল বৃদ্ধি	১৮	মোট তথ্য পাওয়া যায়নি	০০
বিগত ২৪ ঘণ্টায় পানি সমতল হ্রাস	৭২	বিপদসীমার উপরে	০০