

জাতীয় কৃষি আবহাওয়া পরামর্শ সেবা বুলেটিন

২৩ অক্টোবর ২০১৯ (বুধবার)

[সময়কাল: ২৩.১০.২০১৯–২৭.১০.২০১৯]



ডিসক্রেইমার

কৃষি আবহাওয়া তথ্য পদ্ধতি উন্নতকরণ প্রকল্পের আওতায় পরীক্ষামূলকভাবে জাতীয় পর্যায়ে এবং ৬৪ টি জেলায় প্রেরণের লক্ষ্যে কৃষি আবহাওয়া সংক্রান্ত পরামর্শ সেবা সম্বলিত বুলেটিন তৈরি করা হয়েছে। সংশ্লিষ্ট সকলের মূল্যবান মতামত ও পরামর্শের জন্য কৃষি সম্প্রসারণ অধিদপ্তরের ওয়েবসাইটে প্রকাশ করা হলো।

যোগাযোগের ঠিকানা: ফারহানা হক, সবুজ রায়

ই-মেইল: pdamisdp@dae.gov.bd

ফোন: ০২-৫৫০২৮৪১৪, ০২-৫৫০২৮৪১৮

মুখ্য কৃষি আবহাওয়া পরামর্শ

বাংলাদেশ আবহাওয়া অধিদপ্তর থেকে প্রাপ্ত তথ্য অনুযায়ী পশ্চিম-মধ্য বঙ্গোপসাগর এবং তৎসংলগ্ন দক্ষিণ-পশ্চিম বঙ্গোপসাগরে অবস্থিত সুস্পষ্ট লঘুচাপটি বর্তমানে অল্প উপকূলের অদূরে পশ্চিম-মধ্য বঙ্গোপসাগর এলাকায় অবস্থান করছে। লঘুচাপের বর্ধিতাংশ উত্তর বঙ্গোপসাগরে অবস্থিত। আগামী ২৪ ঘণ্টায় খুলনা, বরিশাল এবং ঢাকা বিভাগের কিছু কিছু জায়গায় এবং রংপুর, রাজশাহী, ময়মনসিংহ, সিলেট এবং চট্টগ্রাম বিভাগের দু'এক জায়গায় অস্থায়ী দমকা হাওয়াসহ বৃষ্টি/ বজ্রসহ বৃষ্টি হতে পারে।

বাংলাদেশ আবহাওয়া অধিদপ্তরের মধ্যমেয়াদি পূর্বাভাস অনুযায়ী আগামী কয়েকদিন দেশের বিভিন্ন জেলায় বৃষ্টিপাত হওয়ার সম্ভাবনা নেই বা খুব কম বৃষ্টিপাত হওয়ার সম্ভাবনা রয়েছে। ফলে সেচ সার ও বালাইনাশক প্রয়োগ এবং আন্ত পরিচর্যা করার পরামর্শ দেওয়া হয়েছে। সারা দেশে দিনের তাপমাত্রা সামান্য হ্রাস পেতে পারে এবং রাতের তাপমাত্রা প্রায় অপরিবর্তিত থাকতে পারে।

বাংলাদেশ পানি উন্নয়ন বোর্ডের তথ্য অনুযায়ী দেশের সকল প্রধান নদ-নদীসমূহের পানি সমতল বিপদসীমার নীচ দিয়ে প্রবাহিত হচ্ছে। দেশের সকল প্রধান নদ-নদীসমূহের পানি সমতল হ্রাস পাচ্ছে, যা আগামী ৭২ ঘণ্টা পর্যন্ত অব্যাহত থাকতে পারে।

উপরোক্ত তথ্য, আবহাওয়ার পূর্বাভাস এবং গত কয়েকদিনের উপলব্ধ আবহাওয়া বিবেচনা করে যেসব জেলায় শূক্ক আবহাওয়া থাকবে সেসব জেলার জন্য নিম্নলিখিত কৃষি আবহাওয়া পরামর্শ প্রস্তুত করা হয়েছে।

কৃষি আবহাওয়া পরামর্শ:

সাধারণ পরামর্শ:

- মৌসুমী বায়ু বিদায় নিয়েছে। পরিপক্ক ফসল সংগ্রহ করুন।
- রবি ফসল বপন করার আগে জমি পরিষ্কার করে জৈব সার প্রয়োগ করুন।
- রাতের তাপমাত্রা কমে আসছে। নিউমোনিয়া থেকে সুরক্ষায় সকালে ও সন্ধ্যায় দুগ্ধবতী গাভী ও বাছুরকে চটের বস্তা দিয়ে ঢেকে দিন।

আমন ধান :

- সেচ দিন এবং কাইচ খোড় থেকে শক্ত দানা পর্যায় পর্যন্ত জমিতে পানির স্তর ২-৫ সেমি বজায় রাখুন।
- পরিপক্ক ফসল সংগ্রহ করার ১৫ দিন আগে জমি থেকে সম্পূর্ণভাবে পানি নিষ্কাশন করুন।
- পরিপক্ক ফসল সংগ্রহ করুন।
- নিয়মিত মাঠ পর্যবেক্ষণ করুন। মাজরা পোকা, পাতা মোড়ানো পোকা, বাদামী গাছ ফড়িং এর আক্রমণ থেকে রক্ষার জন্য আলোক ফাঁদ ব্যবহার করুন।
- পাতা মোড়ানো পোকাকার আক্রমণ দেখা দিলে প্রতি লিটার পানিতে ২.০ মিলি হারে ক্লোরোপাইরিফস অথবা ম্যালাথিয়ন মিশিয়ে স্প্রে করুন।
- খোল পোড়া রোগ দেখা দিলে প্রতি লিটার পানিতে ১.০ মিলি হারে হেক্সাকোনাভল অথবা টেবুকোনাভল মিশিয়ে স্প্রে করুন।

- মাজরা পোকাকার আক্রমণ দেখা দিলে নিম্নলিখিত হারে বালাইনাশক প্রয়োগ করুন:
- কার্বোফুরান@১০কেজি/হেক্টর অথবা কারটাপ@১৪কেজি/হেক্টর অথবা ফিপ্রোনিল@১মিলি/লিটার পানি অথবা ডায়াজিনন@১৭কেজি/হেক্টর
- ব্যাকটেরিয়াজনিত পাতা পোড়া রোগ দেখা দিলে থিওভিট+পটাশ প্রয়োগ করুন।
- বাদামী দাগ রোগ হলে প্রতি লিটার পানিতে ২.৫ গ্রাম ম্যানকোজেব অথবা থিওভিট+পটাশ প্রয়োগ করুন।
- খোড় পর্যায়ে ব্লাস্ট রোগ নিয়ন্ত্রণে এডব্লিউডি পদ্ধতি অনুসরণ করুন। প্রতিরোধ ব্যবস্থা হিসেবে প্রতি লিটার পানিতে ০.৬ গ্রাম নাটিভো ৭৫ ডব্লিউজি/ ট্রুপার অথবা ১ মিলি এমিস্টার টপ ৩২৫ এসপি মিশিয়ে স্প্রে করুন। কার্যকরভাবে রোগ নিয়ন্ত্রণে বেলা ৩.০০ টার পর বালাইনাশক স্প্রে করুন। রোগের মাত্রা অনুযায়ী ১০-১২ দিন পর পর স্প্রে করতে হবে।
- দানা গঠন পর্যায়ে গাঙ্গী পোকা ও বাদামী গাছ ফড়িং এর আক্রমণ হওয়ার সম্ভাবনা থাকে। বাদামী গাছ ফড়িং এর আক্রমণ হলে প্রতি লিটার পানিতে ২.৫ গ্রাম আইসোপ্রোক্যার্ব বা ২.৫ গ্রাম ইমিডাক্লোরোপিড মিশিয়ে স্প্রে করুন। গাঙ্গী পোকাকার আক্রমণ হলে প্রতি লিটার পানিতে ২ মিলি ম্যালাথিয়ন অথবা ২ মিলি ক্লোরপাইরিফস মিশিয়ে স্প্রে করুন।

সবজি:

- বীজতলায় টমেটো, বেগুন, মরিচ ও ক্যাপসিকাম লাগানোর প্রস্তুতি নিন। প্রতি কেজি বীজে ২ গ্রাম থিরাম দিয়ে বীজ শোধন করতে হবে।
- চাষের জন্য শীতকালীন সবজি যেমন ফুল কপি, বাধাকপি প্রভৃতির আগাম জাত বেছে নিন।
- সেচ প্রদান করুন।
- শশা জাতীয় সবজিতে ডাউনি মিলডিউ রোগ নিয়ন্ত্রণের জন্য প্রতি ১০ লিটার পানিতে ২০ গ্রাম হারে রিডোমিল এম জেড ৭২ মিশিয়ে স্প্রে করুন।
- সবজির মাছি পোকা আক্রমণ করলে আক্রান্ত ফল সংগ্রহ করে ধ্বংস করে ফেলতে হবে। বিশেষ ধরণের ফেরোমন ফাঁদ ব্যবহার করুন।
- পঁপের ছাত্রা পোকা আক্রমণ করলে আক্রান্ত অংশ/গাছ তুলে নিয়ে পুড়িয়ে ফেলতে হবে। কাছাকাছি পিপড়ার টিবি থাকলে ধ্বংস করতে হবে।

উদ্যান ফসল:

আবহাওয়ার বর্তমান অবস্থা বিভিন্ন উদ্যান ফসল যেমন পঁপে, আম, কলা, পেয়ারা ইত্যাদি লাগানোর জন্য আদর্শ। কাজেই এসব অবিলম্বে লাগানোর জন্য পরামর্শ দেওয়া হলো।

গবাদি পশু ও হাঁসমুরগী:

- গবাদি পশু ও হাঁসমুরগীকে নিয়মিত টীকা দিন। গোয়াল ঘরের চালা ও মেঝে পরিষ্কার রাখুন।
- গবাদি পশুকে কৃমিনাশক দিন।
- সুস্বাদু খাবার খাওয়ান।

মৎস্য:

পুকুরে অক্সিজেনের ঘাটতি দেখা দিলে

- পিএইচ দেখে প্রয়োজন অনুযায়ী চুন প্রয়োগ করুন
- পুকুরের তলদেশ থেকে জলজ আগাছা তুলে ফেলুন
- চারপাশের ঝোপঝাড় পরিষ্কার করুন
- পুকুরের পানি নেড়ে দিন
- রৌদ্রজ্বল দিনে খাবার দিন

দেশের বিভিন্ন এলাকার আবহাওয়া পরিস্থিতি

গত ২৪ ঘন্টায় বৃষ্টিপাতের পরিমাণ (২৩ অক্টোবর ২০১৯, সকাল ০৬টা পর্যন্ত) এবং ২২ অক্টোবর ২০১৯ এ সর্বোচ্চ তাপমাত্রা, ২৩ অক্টোবর, ২০১৯ এ সর্বনিম্ন তাপমাত্রা নিচে দেওয়া হলো:

বিভাগের নাম	পর্যবেক্ষণ-গারের নাম	বৃষ্টিপাতের পরিমাণ (মি: মি:)	সর্বোচ্চ তাপমাত্রা	সর্বনিম্ন তাপমাত্রা	বিভাগের নাম	পর্যবেক্ষণ-গারের নাম	বৃষ্টিপাতের পরিমাণ (মি: মি:)	সর্বোচ্চ তাপমাত্রা	সর্বনিম্ন তাপমাত্রা
ঢাকা	ঢাকা	২৩	৩১.০	২৫.৭	রাজশাহী	রাজশাহী	০০	৩১.৭	২২.৪
	টাঙ্গাইল	০০	৩২.৩	২৩.৮		ঈশ্বরদী	০০	৩১.০	২২.০
	ফরিদপুর	০০	৩১.৪	২৪.০		বগুড়া	০০	৩০.৬	২৩.০
	মাদারীপুর	০১	৩২.০	২৫.২		বদলগাছী	০০	২৯.৫	২১.০
	গোপালগঞ্জ	০০	৩২.০	২৪.৮		তাড়াশ	০০	৩১.৫	২৩.০
	নিকলি	০০	৩২.০	২৪.০		রংপুর	রংপুর	০০	২৯.০
ময়মনসিংহ	ময়মনসিংহ	০০	৩১.৬	২৩.৫	দিনাজপুর		০০	৩০.২	২০.৭
	নেত্রকোনা	০০	৩০.৬	২৩.০	সৈয়দপুর		০০	৩০.৮	২০.৬
চট্টগ্রাম	চট্টগ্রাম	০০	৩৩.৮	২৫.৮	তেঁতুলিয়া		০০	২৮.৯	<u>১৯.০</u>
	সন্দ্বীপ	০০	XX	২৪.৮	ডিমলা		০০	২৯.০	২১.০
	সীতাকুন্ড	০০	৩৩.৫	২৪.৩	রাজারহাট		০০	৩০.২	১৯.৬
	রাঙ্গামাটি	০০	<u>৩৪.৫</u>	২৪.৬	খুলনা	খুলনা	১৬	৩৩.০	২৫.৮
	কুমিল্লা	সামান্য	৩২.৩	২৫.৮		মংলা	সামান্য	৩৩.২	২৫.৩
	চাঁদপুর	০০	৩২.৫	২৬.৪		সাতক্ষীরা	<u>৩৯</u>	৩৩.৪	২৫.৫
	মাইজদীকোর্ট	০০	৩২.২	২৬.০		যশোর	সামান্য	৩১.০	২৪.৬
	ফেনী	০০	৩৩.৫	২৪.৮		চুয়াডাঙ্গা	সামান্য	৩১.০	২৩.০
	হাতিয়া	০০	৩৩.৫	২৫.৫		কুমারখালী	০০	৩১.৫	২৫.৪
	কক্সবাজার	০০	৩৪.৩	২৫.৬	বরিশাল	বরিশাল	সামান্য	৩৩.০	২৪.৫
কুতুবদিয়া	০০	৩৩.৮	২৫.৫	পটুয়াখালী		০৮	৩৩.৩	২৫.২	
টেকনাফ	০০	৩৩.২	২৫.০	খেপুপাড়া		৩২	৩২.২	২৫.১	
সিলেট	সিলেট	০০	৩২.৫	২২.৫		ভোলা	০০	৩৩.৯	২৫.০
	শ্রীমঙ্গল	০০	৩১.৪	২২.২					

প্রধান বৈশিষ্ট্য সমূহ:-

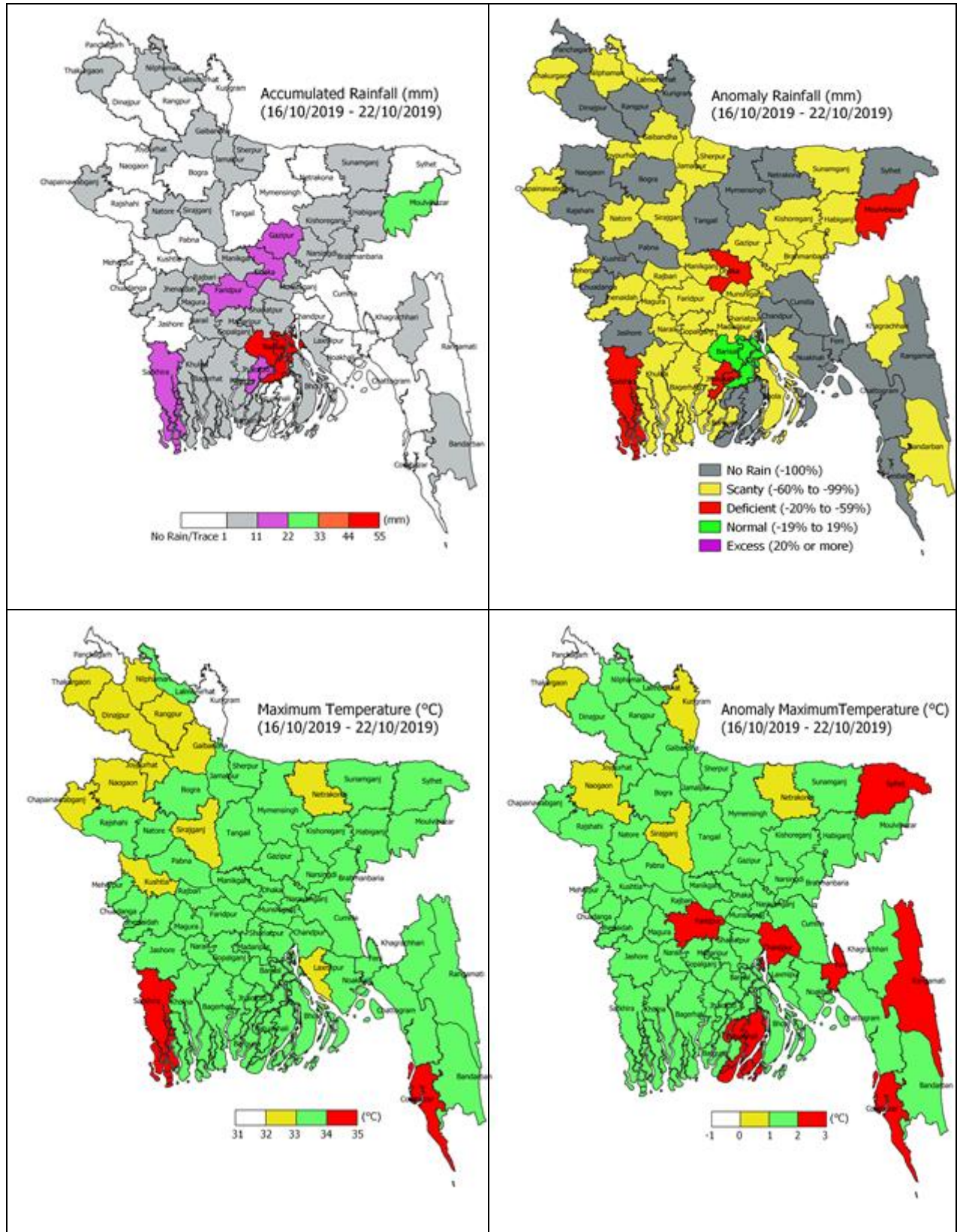
- গত সপ্তাহে দেশের দৈনিক উজ্জ্বল সূর্যকিরণ কালের গড় ৭.৪৭ ঘন্টা ছিল ।
- গত সপ্তাহে দেশের দৈনিক বাষ্পীভবনের গড় ৩.৩৯ মিঃ মিঃ ছিল ।

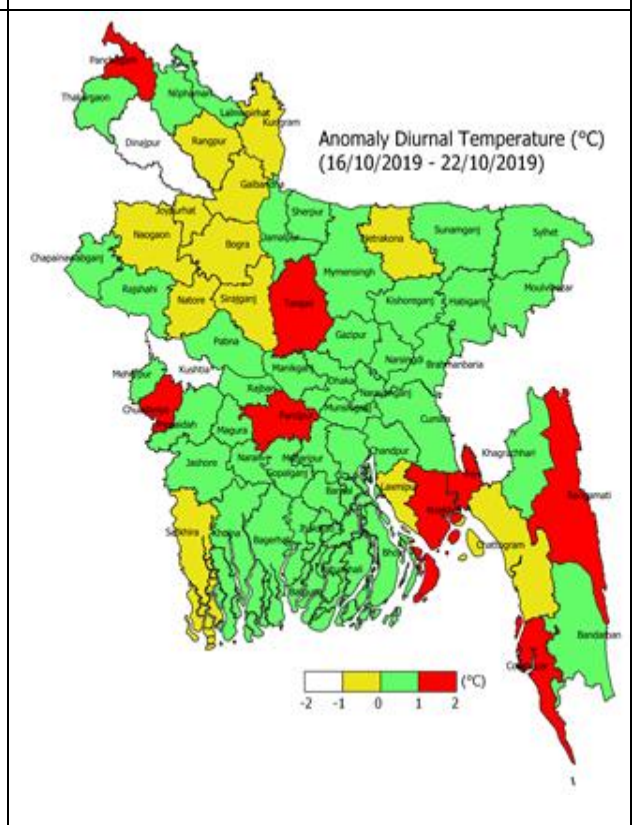
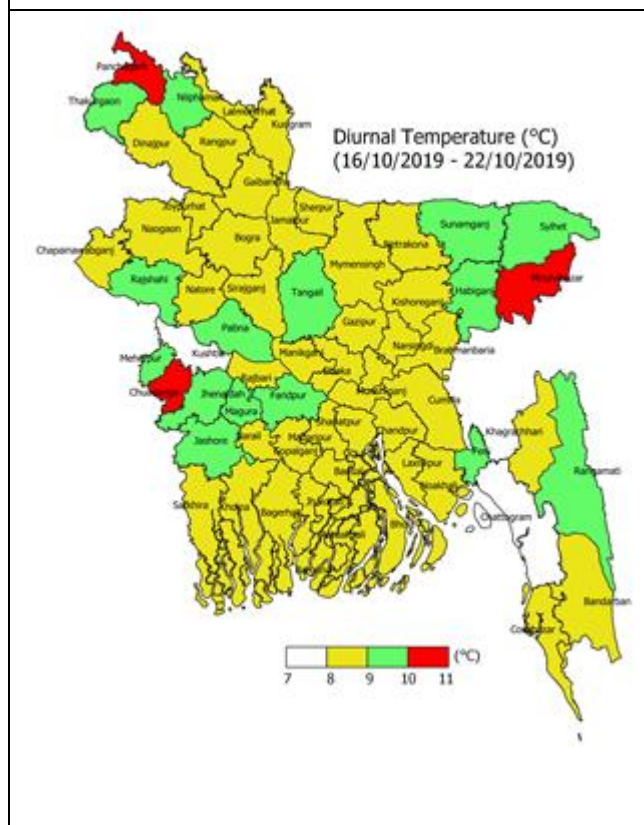
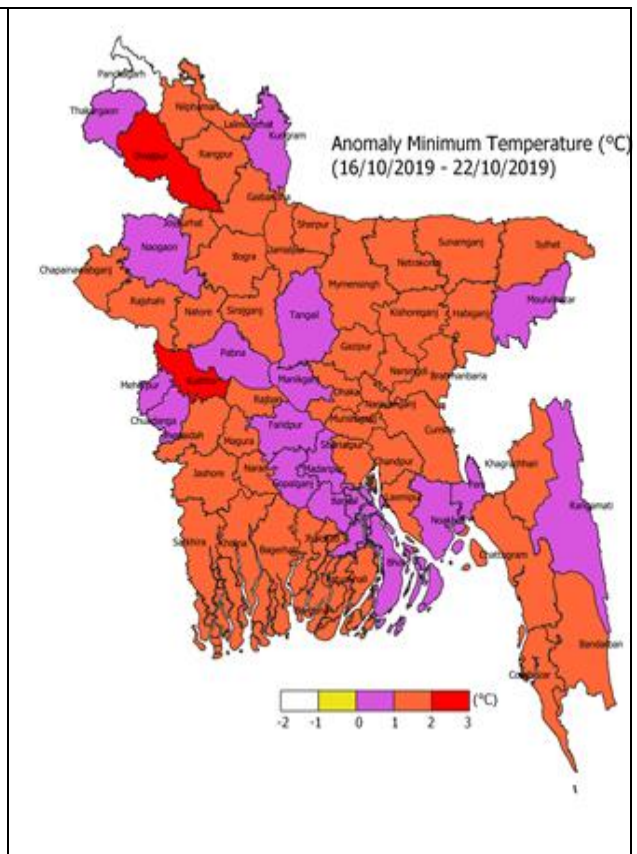
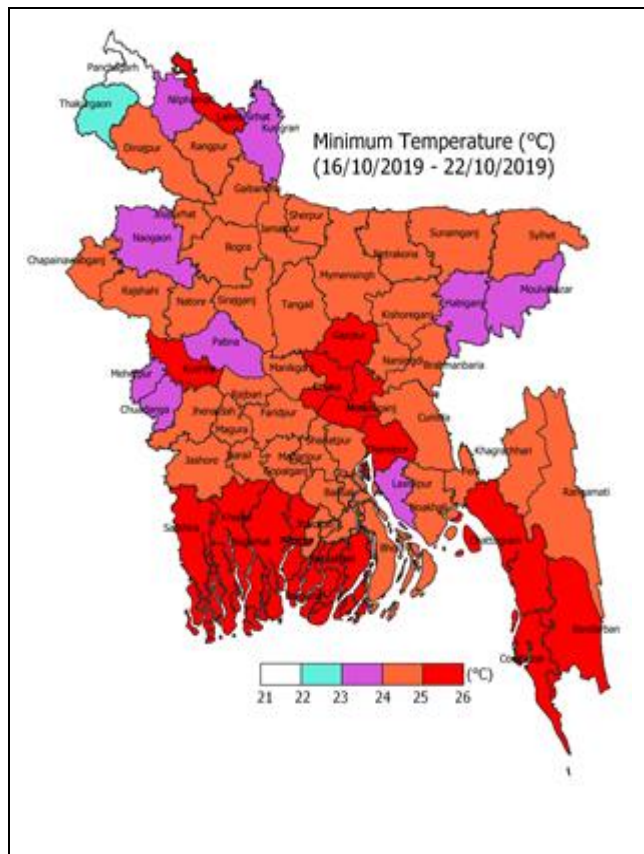
সকাল ০৯ টা থেকে পরবর্তী ২৪ ঘন্টার আবহাওয়ার পূর্বাভাসঃ

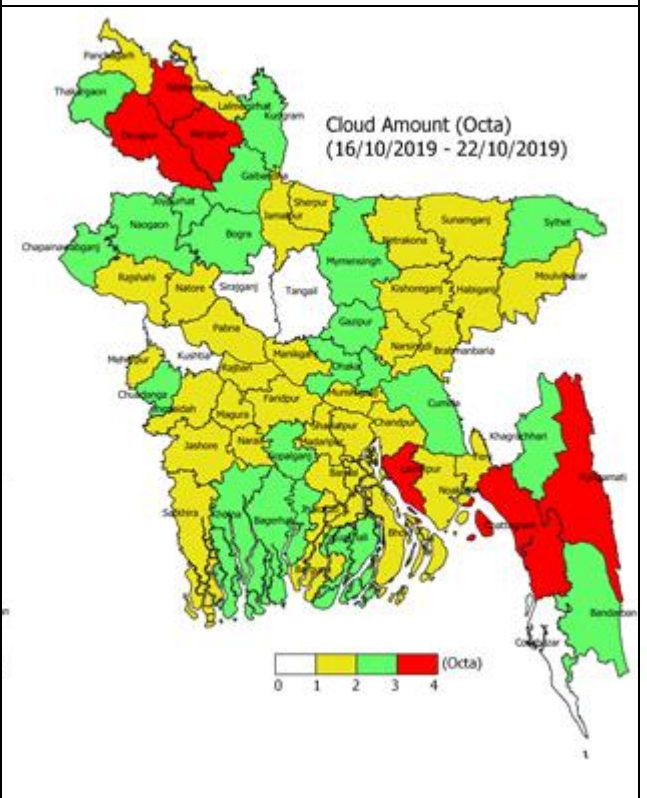
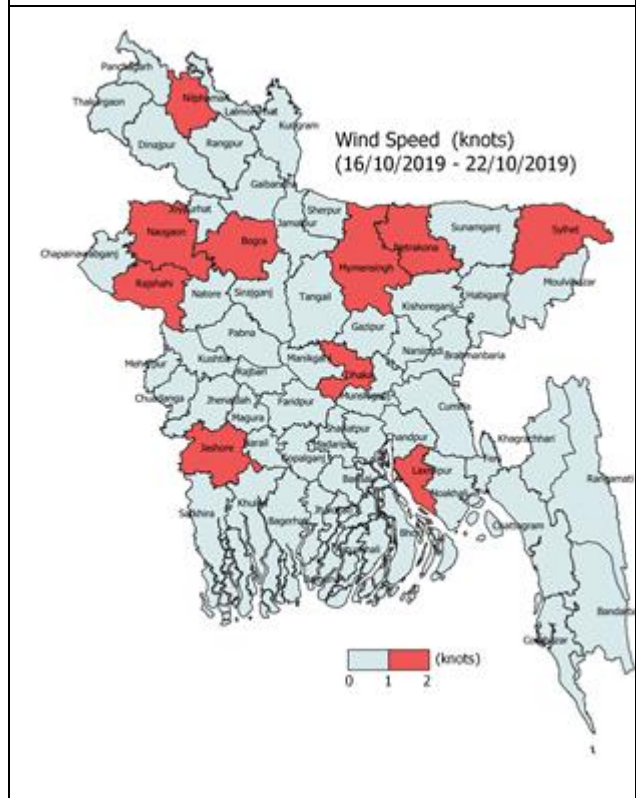
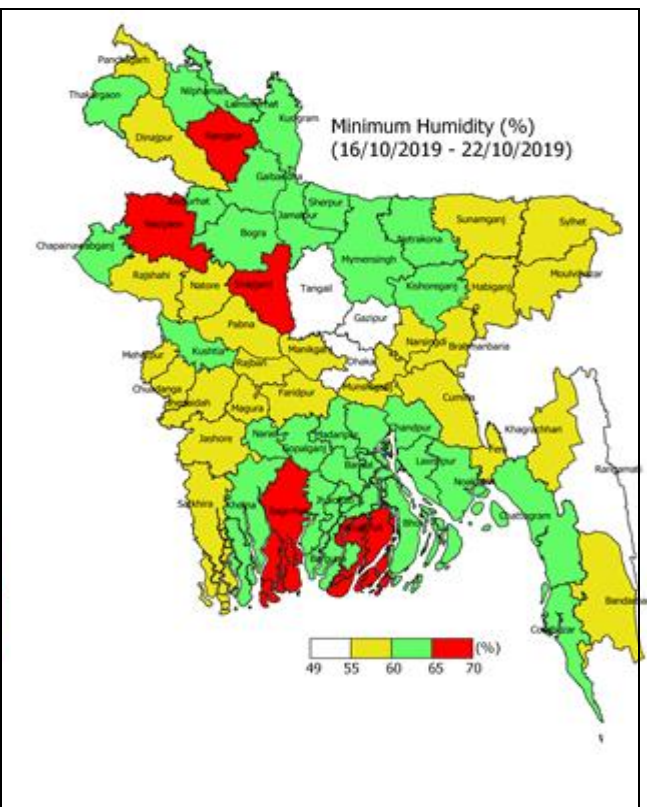
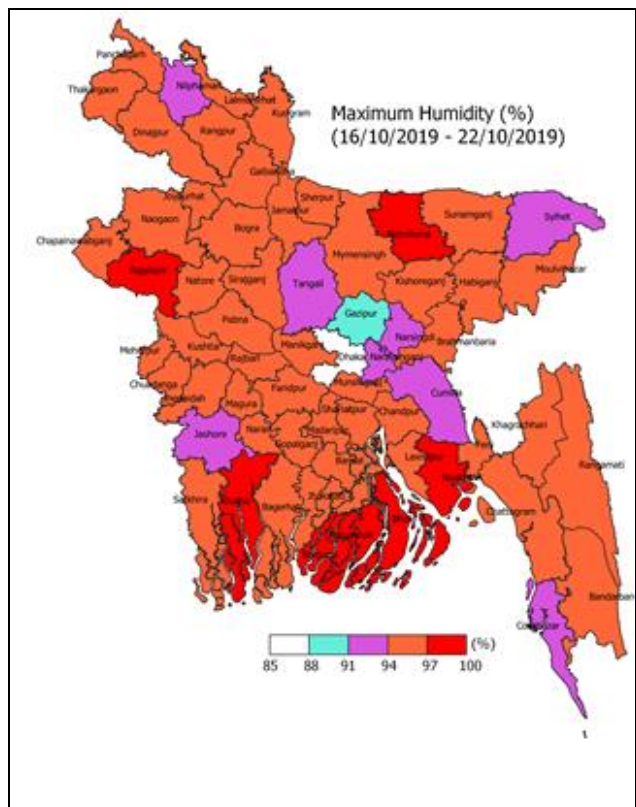
পূর্বাভাসঃ খুলনা, বরিশাল এবং ঢাকা বিভাগের কিছু কিছু জায়গায় এবং রংপুর, রাজশাহী, ময়মনসিংহ, সিলেট এবং চট্টগ্রাম বিভাগের দু'এক জায়গায় অস্থায়ী দমকা হাওয়াসহ বৃষ্টি/বজ্রসহ বৃষ্টি হতে পারে ।

তাপমাত্রাঃ সারাদেশে দিনের তাপমাত্রা সামান্য হ্রাস পেতে পারে এবং রাতের তাপমাত্রা প্রায় অপরিবর্তিত থাকতে পারে ।

সপ্তাহের শেষে (২৩ অক্টোবর, ২০১৯ পর্যন্ত) আবহাওয়া প্যারামিটারের স্থানিক বন্টন







আবহাওয়া পূর্বাভাস

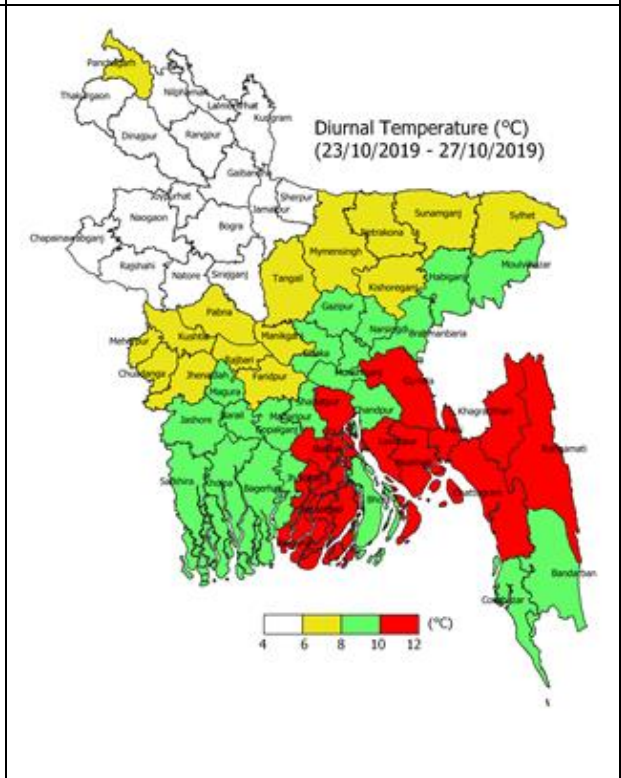
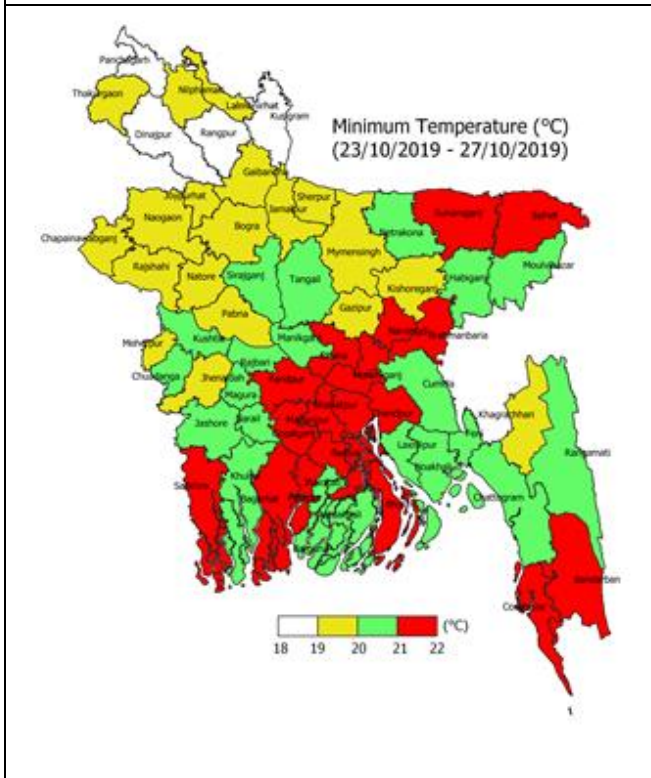
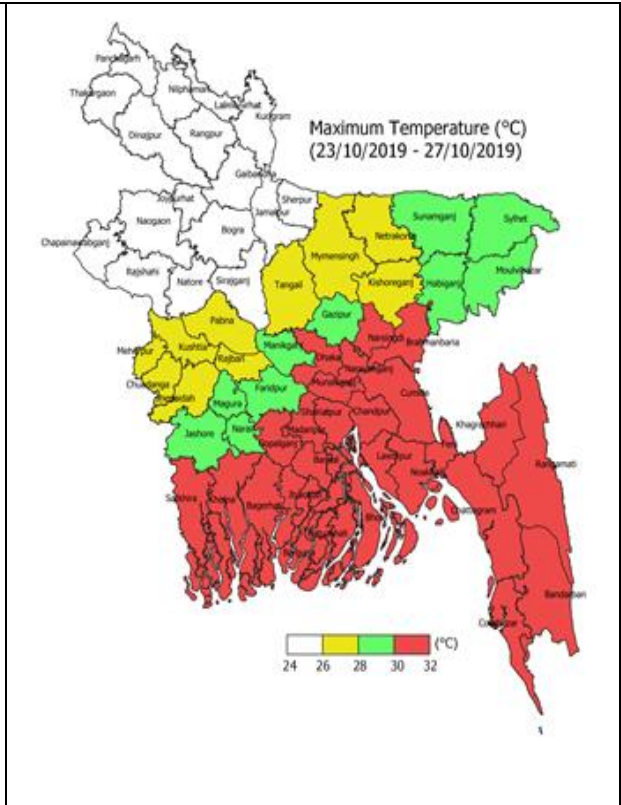
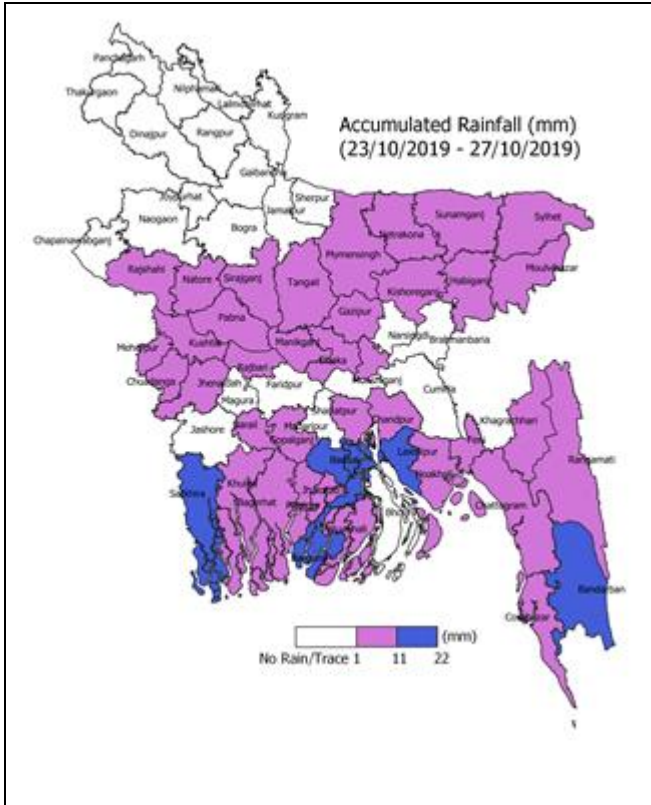
আবহাওয়া পূর্বাভাস (২২/১০/২০১৯ হতে ০২/১১/২০১৯ তারিখ পর্যন্ত):

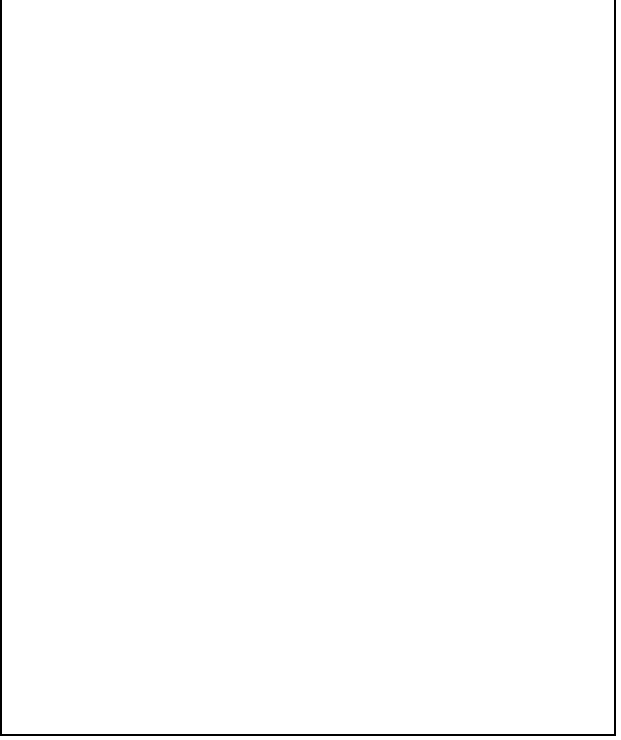
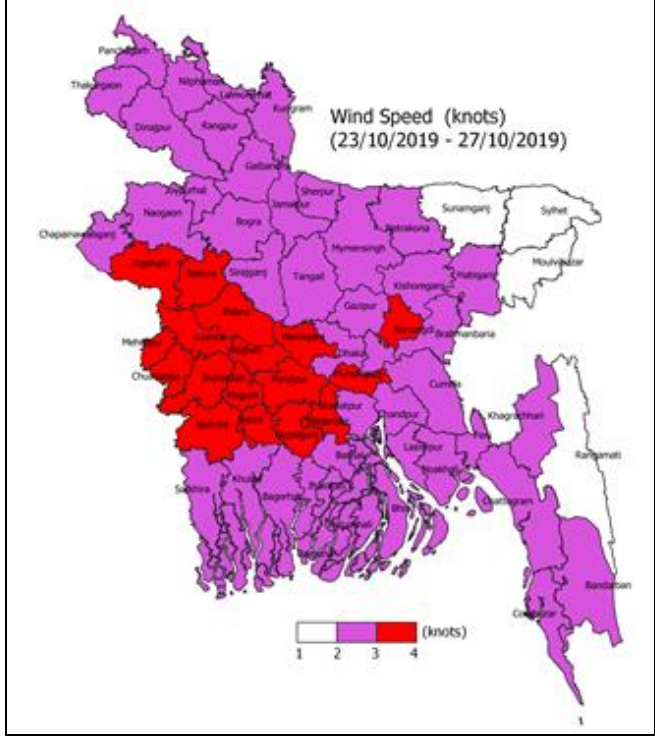
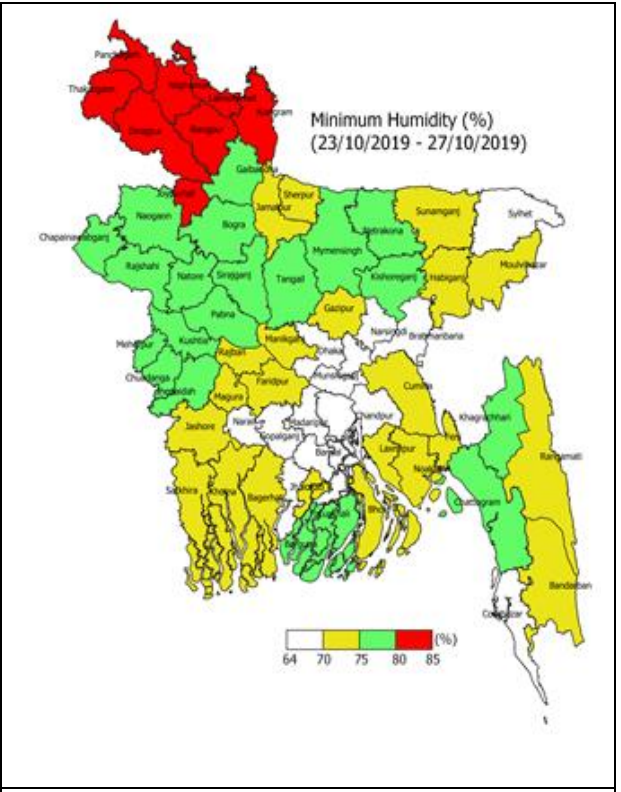
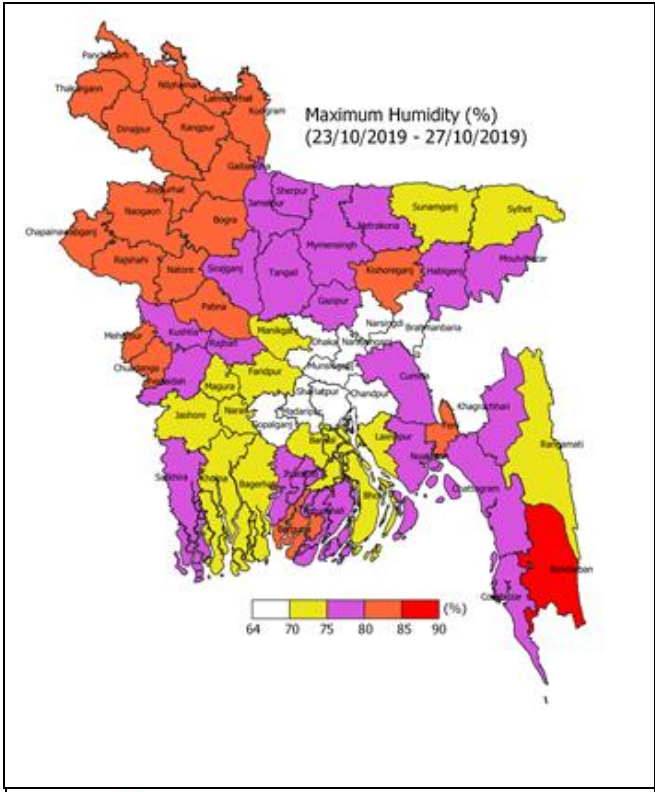
এ সপ্তাহে দৈনিক উজ্জ্বল সূর্য কিরণ কাল ৬.০০ থেকে ৭.০০ ঘন্টার মধ্যে থাকতে পারে ।

আগামী সপ্তাহের বাষ্পীভবনের দৈনিক গড় ২.৫০ মিঃ মিঃ থেকে ৩.৫০ মিঃ মিঃ থাকতে পারে ।

- এ সময়ের প্রথমার্ধে সারাদেশের অনেক স্থানে হাঙ্কা (০৪-১০ মি. মি./প্রতিদিন) থেকে মাঝারি ধরণের (১১-২২ মি. মি./প্রতিদিন) বৃষ্টি/বজ্রবৃষ্টি হতে পারে, সেই সাথে দেশের কোথাও কোথাও মাঝারি ধরণের ভারী (২৩-৪৩ মি. মি./প্রতিদিন) থেকে ভারী (৪৪-৮৮ মি. মি./প্রতিদিন)বর্ষণ হতে পারে ।
- এ সময়ের দ্বিতীয়ার্ধে দুই এক স্থানে বিক্ষিপ্তভাবে বৃষ্টি ও সারাদেশের আকাশ অস্থায়ীভাবে আংশিক মেঘলাসহ আবহাওয়া প্রধানতঃ শুষ্ক থাকতে পারে ।
- এ সময়ে সারাদেশে দিন ও রাতের তাপমাত্রা প্রায় অপরিবর্তিত থাকতে পারে ।

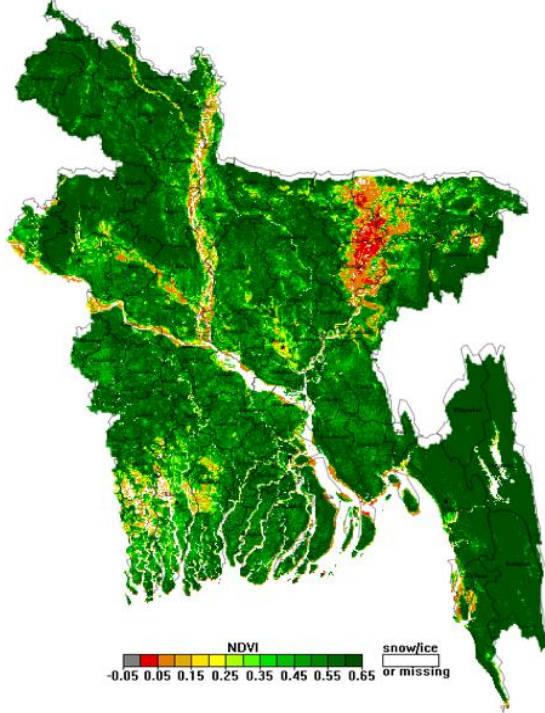
আগামী ৫ দিনের জেলাওয়ারী পরিমানগত আবহাওয়া পূর্বাভাস (২৩ অক্টোবর হতে ২৭ অক্টোবর, ২০১৯ পর্যন্ত)



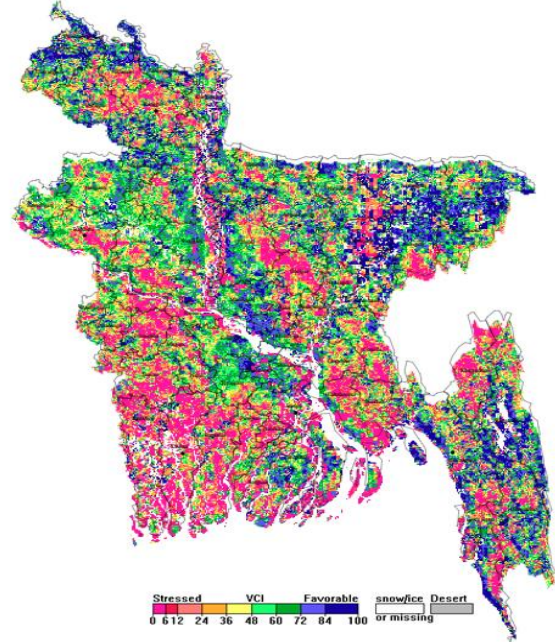


বাংলাদেশের উপর বিভিন্ন উপগ্রহ থেকে প্রাপ্ত তথ্য:

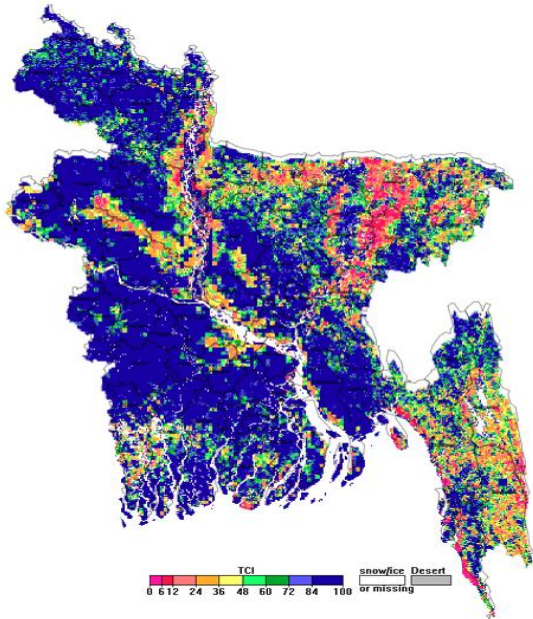
NOAA/VIIRS BLENDED NDVI composite for the week number No. 41 (04 October-10 October) over Agricultural regions of Bangladesh



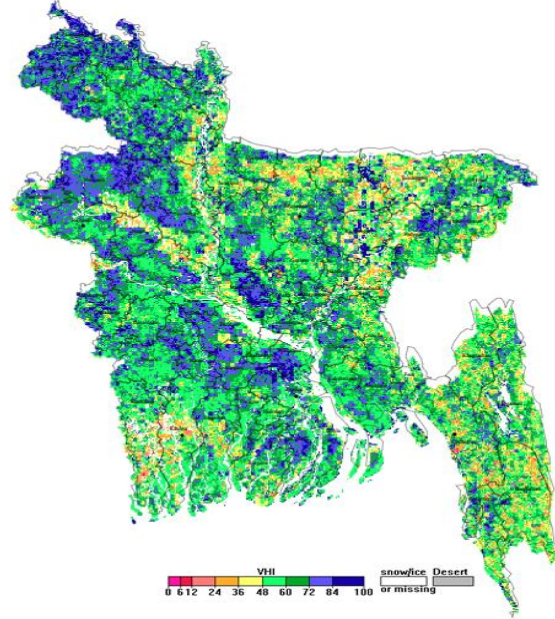
NOAA/ AVHRR BLENDED VCI composite for the week number No. 41 (04 October-10 October) over Agricultural regions of Bangladesh



NOAA/ AVHRR BLENDED TCI composite for the week number No. 41 (04 October-10 October) over Agricultural regions of Bangladesh

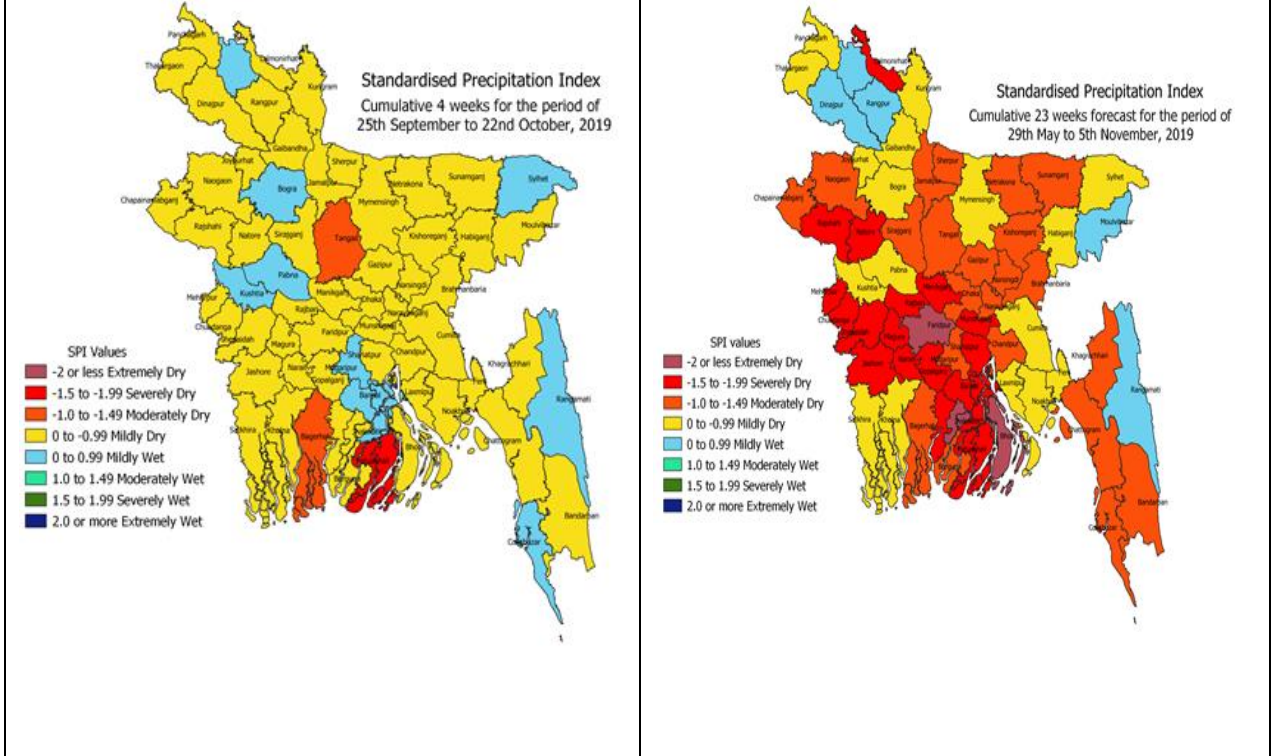


NOAA/ AVHRR BLENDED VHI composite for the week number No. 41 (04 October-10 October) over Agricultural regions of Bangladesh



Monitoring Meteorological Drought in Bangladesh using Standardized Precipitation Index (SPI)

গত চার সপ্তাহে ও আগস্ট থেকে সেপ্টেম্বর মাসে বাংলাদেশের উত্তর-পশ্চিমে, দক্ষিণ-পূর্ব অঞ্চলে অবস্থিত জেলাগুলিতে হালকা ভেজা অবস্থা বিদ্যমান ছিল। অপর পক্ষে, বাংলাদেশের দক্ষিণ, উত্তর-পূর্বাঞ্চল, পশ্চিম এবং কেন্দ্রীয় অঞ্চলে জেলাগুলি হালকা থেকে মাঝারি শুষ্ক অবস্থায় ছিল।



Data source: বাংলাদেশ আবহাওয়া অধিদপ্তর

বৃষ্টিপাত ও নদ-নদীর অবস্থা ২৩ অক্টোবর, ২০১৯ তারিখের
(উ: বাংলাদেশ পানি উন্নয়ন বোর্ড)

এক নজরে নদ-নদীর পরিস্থিতি

- দেশের সকল প্রধান নদ-নদীসমূহের পানি সমতল বিপদসীমার নীচ দিয়ে প্রবাহিত হচ্ছে।
- দেশের সকল প্রধান নদ-নদীসমূহের পানি সমতল হাস পাচ্ছে, যা আগামী ৭২ ঘণ্টা পর্যন্ত অব্যাহত থাকতে পারে।

নদ-নদীর অবস্থা (আজ সকাল ০৯:০০ টা পর্যন্ত)

পর্যবেক্ষণাধীন পানি সমতল স্টেশন	৯৩	বিগত ২৪ ঘণ্টায় পানি সমতল অপরিবর্তিত	০৪
বিগত ২৪ ঘণ্টায় পানি সমতল বৃদ্ধি	০৯	মোট তথ্য পাওয়া যায়নি	০০
বিগত ২৪ ঘণ্টায় পানি সমতল হাস	৮০	বিপদসীমার উপরে	০০