

# জাতীয় কৃষি আবহাওয়া পরামর্শ সেবা বুলেটিন

২৯ জানুয়ারি (বুধবার)

[সময়কাল: ২৯.০১.২০২০-০২.০২.২০২০]



## ডিসক্লেইমার

কৃষি আবহাওয়া তথ্য পদ্ধতি উন্নতকরণ প্রকল্পের আওতায় পরীক্ষামূলকভাবে জাতীয় পর্যায়ে এবং ৬৪ টি জেলায় প্রেরণের লক্ষ্যে কৃষি আবহাওয়া সংক্রান্ত পরামর্শ সেবা সম্বলিত বুলেটিন তৈরি করা হয়েছে। সংশ্লিষ্ট সকলের মূল্যবান মতামত ও পরামর্শের জন্য কৃষি সম্প্রসারণ অধিদপ্তরের ওয়েবসাইটে প্রকাশ করা হলো।

যোগাযোগের ঠিকানা: ফারহানা হক, সবুজ রায়

ই-মেইল: pdamisdp@dae.gov.bd

ফোন: ০২-৫৫০২৮৪১৪, ০২-৫৫০২৮৪১৮

## মুখ্য কৃষি আবহাওয়া পরামর্শ

বাংলাদেশ আবহাওয়া অধিদপ্তরের পূর্বাভাস অনুযায়ী আগামী ২৪ ঘণ্টায় রাজশাহী, ঢাকা, খুলনা, বরিশাল ও চট্টগ্রাম বিভাগের কিছু কিছু জায়গায় এবং রংপুর, ময়মনসিংহ ও সিলেট বিভাগের দু'এক জায়গায় হালকা বৃষ্টি/গুঁড়ি গুঁড়ি বৃষ্টি হতে পারে। শেষ রাত থেকে সকাল পর্যন্ত দেশের কোথাও কোথাও হালকা থেকে মাঝারি ধরনের কুয়াশা পড়তে পারে। পারে। সারা দেশে রাত এবং দিনের তাপমাত্রা প্রায় অপরিবর্তিত থাকতে পারে। পরবর্তী ৭২ ঘণ্টার শেষের দিকে আবহাওয়ার উন্নতি হতে পারে। বিগত চারদিন সারা দেশের আবহাওয়া শুষ্ক ছিল। আবহাওয়ার মধ্যমেয়াদি পূর্বাভাস অনুযায়ী আগামী পাঁচ দিনে অনেক জেলায় হালকা থেকে মাঝারি বৃষ্টিপাত হতে পারে।

আবহাওয়ার বর্তমান পরিস্থিতি ও পূর্বাভাস বিবেচনা করে যেসব জেলায় যথেষ্ট বৃষ্টিপাত হওয়ার সম্ভাবনা রয়েছে সেসব জেলার জন্য নিম্নলিখিত বিশেষ কৃষি আবহাওয়া পরামর্শ প্রদান করা হয়েছে।

১। সেচ, সার ও বালাইনাশক প্রয়োগ থেকে বিরত থাকুন

২। দ্রুত পরিপক্ব সবজি ও ফল সংগ্রহ করে ফেলুন।

৩। ফসল বপন/রোপণ থেকে বিরত থাকুন।

৪। চীনাবাদাম, ভুট্টা, সরিষা, মসুর ও আলুর জমিতে যেন পানি জমে থাকতে না পারে সেজন্য নিষ্কাশন নালা পরিষ্কার রাখুন।

৫। বোরো ধানের বীজতলা এবং মূল জমির আইল উঁচু করে দিন যাতে বৃষ্টির পানি চারা গাছের ক্ষতি করতে না পারে।

৬। দণ্ডায়মান ফসল ও সবজিতে খুঁটির ব্যবস্থা করুন।

বৃষ্টিপাত ও নিম্ন তাপমাত্রার সম্ভাবনা রয়েছে এমন জেলার জন্য বিস্তারিত কৃষি আবহাওয়া পরামর্শ নীচে দেওয়া হলো:

### সবজি:

- মাঝারি বৃষ্টিপাতের সম্ভাবনা রয়েছে, কাজেই সেচ প্রয়োগ থেকে বিরত থাকুন।
- জমি থেকে অতিরিক্ত পানি নিষ্কাশন করুন।
- জমিতে যেন পানি জমে থাকতে না পারে সেজন্য নিষ্কাশন নালা পরিষ্কার রাখুন।
- টমেটোতে হলুদাভ বাদামী দাগ দেখা গেলে বৃষ্টিপাতের পর প্রতি লিটার পানিতে ২.৫-৩ গ্রাম ম্যানকোজেব মিশিয়ে স্প্রে করুন।
- বৃষ্টিপাতের পর আগাছা নিধন করুন।
- বেগুন, টমেটো ও মরিচের ফল ছিদ্রকারী পোকাকার আক্রমণ পর্যবেক্ষণ প্রয়োজন। প্রতি একরে ৩-৪ টি ফেরোমন ফাঁদ স্থাপন করুন।
- সবজিতে শোষণ পোকাকার আক্রমণ দেখা দিতে পারে। বৃষ্টিপাতের পর অনুমোদিত বালাইনাশক প্রয়োগ করুন।

### বোরো ধান:

- বীজতলা তৈরি অব্যাহত রাখুন।
- প্রতিদিন সকালে জমাকৃত শিশির ঝরিয়ে দিতে হবে।
- বীজতলার চারা হলুদ হয়ে গেলে বৃষ্টিপাতের পর প্রতি শতক জমিতে ২৮০ গ্রাম হারে ইউরিয়া সার প্রয়োগ করতে হবে।
- ইউরিয়া প্রয়োগে সমাধান না হলে বৃষ্টিপাতের পর প্রতি শতকে ৪০০ গ্রাম জিপসাম প্রয়োগ করুন।
- বীজের অঙ্কুরোদগম ও চারার বৃদ্ধিতে নিম্ন তাপমাত্রার প্রভাব কমিয়ে আনার জন্য বীজতলা দিনের বেলা পলিথিন শীট দিয়ে ঢেকে রাখুন এবং বিকেলে তা সরিয়ে ফেলুন।

- বীজতলায় ২-৩ সে.মি. পানির স্তর বজায় রাখুন।
- চারা রোপনের জন্য মূল জমি তৈরি শুরু করুন।
- জমি তৈরির পর বিঘাপ্রতি ১৩ কেজি ইউরিয়া (মোট ইউরিয়ার ১/৩), ১৩ কেজি টিএসপি, ২০ কেজি এমওপি, ১৫ কেজি জিপসাম ও ১৫ কেজি দস্তা প্রয়োগ করুন। এই কাজ বৃষ্টিপাতের পর করতে হবে।
- জমির আইল উঁচু করে দিন।
- জমি থেকে অতিরিক্ত পানি নিষ্কাশন করুন।

#### বীজতলা থেকে চারা রোপণ-

- ৩৫-৪৫ দিন বয়সী চারা রোপণ করুন।
- চারা রোপণের পর ১৫ দিন পর্যন্ত মূল জমিতে পানির স্তর ১-২ সেমি বজায় রাখুন।

#### গম:

- সেচ প্রয়োগ থেকে বিরত থাকুন।
- জমি থেকে অতিরিক্ত পানি নিষ্কাশন করুন।
- জমিতে যেন পানি জমে থাকতে না পারে সেজন্য নিষ্কাশন নালা পরিষ্কার রাখুন।
- রোগবালাই এর আক্রমণ থেকে রক্ষা পেতে নিয়মিত মাঠ পর্যবেক্ষণ করুন ও কান্ড ছিদ্রকারী পোকা, জাব পোকা, জ্যাসিড বা ইঁদুরের আক্রমণ এবং ব্লাস্ট, পাতার মরিচা রোগ, পাতা পোড়া, পাতায় দাগ রোগ, গোড়া পচা, পাউডারি মিলডিউ রোগ দেখা দিলে বৃষ্টিপাতের পর প্রয়োজন অনুযায়ী ব্যবস্থা নিন।
- শেষ রাত থেকে সকাল পর্যন্ত হালকা থেকে মাঝারি কুয়াশা থাকলে ব্লাস্ট রোগ হওয়ার সম্ভাবনা থাকে। সেজন্য নিয়মিত মাঠ পর্যবেক্ষণ করতে হবে। ব্লাস্ট রোগ দেখা দিলে বৃষ্টিপাতের পর প্রতি শতকে ৬ গ্রাম হারে নাটিভো ৭৫ ডব্লিউজি প্রয়োগ করুন।
- গমের মরিচা রোগ নিয়ন্ত্রণে বৃষ্টিপাতের পর যথাযথ ব্যবস্থা নিন।

#### সরিষা:

- সেচ প্রয়োগ থেকে বিরত থাকুন।
- জমি থেকে অতিরিক্ত পানি নিষ্কাশন করুন।
- জমিতে যেন পানি জমে থাকতে না পারে সেজন্য নিষ্কাশন নালা পরিষ্কার রাখুন।
- পড গঠন পর্যায়ে আন্ত পরিচর্যা করুন।
- রোগ বালাই এর আক্রমণ থেকে রক্ষা পেতে নিয়মিত মাঠ পর্যবেক্ষণ করুন। প্রয়োজন অনুযায়ী ব্যবস্থা নিন।
- বর্তমান আবহাওয়ায় সরিষায় অলটারনারিয়া ব্লাইট রোগ দেখা দিতে পারে। বৃষ্টিপাতের পর প্রতি লিটার পানিতে ২ গ্রাম রোভরাল ৫ ডব্লিউপি মিশিয়ে ১০-১২ দিন পর পর ৩ থেকে ৪ বার স্প্রে করুন।
- জাব পোকাকার আক্রমণ দেখা দিলে বৃষ্টিপাতের পর অনুমোদিত বালাইনাশক প্রয়োগ করুন।

#### ভুট্টা:

- সেচ প্রয়োগ থেকে বিরত থাকুন।

- জমি থেকে অতিরিক্ত পানি নিষ্কাশন করুন।
- জমিতে যেন পানি জমে থাকতে না পারে সেজন্য নিষ্কাশন নালা পরিষ্কার রাখুন।
- রোগ বালাই এর আক্রমণ থেকে রক্ষা পেতে নিয়মিত মাঠ পর্যবেক্ষণ করুন। প্রয়োজন অনুযায়ী ব্যবস্থা নিন।
- ভুট্টায় ফল আর্মি ওয়ার্ম এর আক্রমণ দেখা দিতে পারে। নিয়ন্ত্রণের জন্য বৃষ্টিপাতের পর অনুমোদিত বালাইনাশক প্রয়োগ করুন।

#### মসুর:

- সেচ প্রয়োগ থেকে বিরত থাকুন।
- জমি থেকে অতিরিক্ত পানি নিষ্কাশন করুন।
- জমিতে যেন পানি জমে থাকতে না পারে সেজন্য নিষ্কাশন নালা পরিষ্কার রাখুন।
- ৩০-৩৫ দিন বয়স হলে জমি থেকে আগাছা নিধন করুন। এই কাজ বৃষ্টিপাতের পর করুন।
- রোগ বালাই এর আক্রমণ থেকে রক্ষা পেতে নিয়মিত মাঠ পর্যবেক্ষণ করুন। বৃষ্টিপাতের পর প্রয়োজন অনুযায়ী ব্যবস্থা নিন।
- বর্তমান আবহাওয়ায় স্টেমফাইলিয়াম ব্লাইট রোগ দেখা দিতে পারে। আক্রমণ দেখা দিলে বৃষ্টিপাতের পর রোভরাল ৫০ ডব্লিউপি ২% হারে পানিতে মিশিয়ে রৌদ্রজ্বল দিনে সকাল ৯-১০ টার মধ্যে স্প্রে করুন।
- চলে পড়া রোগ হলে বৃষ্টিপাতের পর সপ্তাহে দুইবার প্রতি লিটার পানিতে ১ গ্রাম কার্বেন্ডাজিম মিশিয়ে স্প্রে করুন।

#### আলু:

- আগাম বপনকৃত আলুর ক্ষেত্রে ৮০% পরিপক্ব হয়ে গেলে বৃষ্টিপাতের পর আলু সংগ্রহ করে ফেলুন।
- সেচ প্রয়োগ থেকে বিরত থাকুন।
- জমি থেকে অতিরিক্ত পানি নিষ্কাশন করুন।
- জমিতে যেন পানি জমে থাকতে না পারে সেজন্য নিষ্কাশন নালা পরিষ্কার রাখুন।
- রোগ বালাই এর আক্রমণ থেকে রক্ষা পেতে নিয়মিত মাঠ পর্যবেক্ষণ করুন। প্রয়োজন অনুযায়ী ব্যবস্থা নিন।
- শেষ রাত থেকে সকাল পর্যন্ত হালকা থেকে মাঝারি কুয়াশা থাকলে নাবী ধস রোগ হওয়ার সম্ভাবনা থাকে। সেজন্য নিয়মিত মাঠ পর্যবেক্ষণ করতে হবে। রোগ দেখা দিলে বৃষ্টিপাতের পর অনুমোদিত বালাইনাশক প্রয়োগ করুন।
- লাল পিপড়ার আক্রমণ হলে বৃষ্টিপাতের পর প্রতি বিঘায় ৫ কেজি হারে ম্যালাথিয়ন ৫% ডাস্ট প্রয়োগ করুন।

#### চীনা বাদাম:

- সেচ প্রয়োগ থেকে বিরত থাকুন।
- জমি থেকে অতিরিক্ত পানি নিষ্কাশন করুন।
- জমিতে যেন পানি জমে থাকতে না পারে সেজন্য নিষ্কাশন নালা পরিষ্কার রাখুন।
- রোগ বালাই এর আক্রমণ থেকে রক্ষা পেতে নিয়মিত মাঠ পর্যবেক্ষণ করুন। প্রয়োজন অনুযায়ী ব্যবস্থা নিন।
- বর্তমান আবহাওয়ায় থ্রিপস পোকের আক্রমণ দেখা দিতে পারে। বৃষ্টিপাতের পর অনুমোদিত বালাইনাশক প্রয়োগ করুন।
- লিফ মাইনর, শোষক পোকা, টিক্কা রোগ দেখা দিতে পারে। লিফ মাইনর নিয়ন্ত্রণে প্রতি লিটার পানিতে ক্লোরোপাইরিফস @ ২.৫ মিলি অথবা কুইনালফস @ ২ মিলি মিশিয়ে স্প্রে করুন। শোষক পোকের জন্য প্রতি লিটার পানিতে মনোক্রোটোফস @ ১.৬ মিলি অথবা ইমিডাক্লোরোপিড @ ০.৩ মিলি অথবা ডাইমেথয়েট @ ২ মিলি মিশিয়ে স্প্রে করুন। টিক্কা রোগের জন্য প্রতি একরে ম্যানকোজেব @ ৪০০ গ্রাম+কার্বেন্ডাজিম @ ২০০ গ্রাম অথবা হেক্সাকোনাজল @ ৪০০ গ্রাম প্রয়োগ করতে হবে। বৃষ্টিপাতের পর বালাইনাশক প্রয়োগ করতে হবে।

### উদ্যান ফসল:

- কচি ফল গাছকে নিম্ন তাপমাত্রার ক্ষতিকর প্রভাব থেকে রক্ষা করুন।
- কোল্ড প্যারালাইসিস থেকে রক্ষার জন্য ছোট উদ্যানতাত্ত্বিক উদ্ভিদ ঘাস দিয়ে ঢেকে দিন।
- কচি ফল গাছ ঠান্ডা হাওয়া থেকে রক্ষার জন্য খড়/পলিথিন শীট/ চটের ব্যাগ দিয়ে ঢেকে দিন।
- ৩-৪ মাস বয়সী কচি কলাগাছে সিউডোস্টেম উইভিল এর আক্রমণ হলে প্রতি লিটার পানিতে ২ মিলি হারে ক্লোরোপাইরিফস মিশিয়ে স্প্রে করুন।
- রোগ বালাই এর আক্রমণ থেকে রক্ষা পেতে নিয়মিত মাঠ পর্যবেক্ষণ করুন। প্রয়োজন অনুযায়ী ব্যবস্থা নিন।
- নারিকেলের বাড রট রোগ দেখা দিলে আশেপাশের গাছ সহ আক্রান্ত গাছে বৃষ্টিপাতের পর বোর্দো মিক্সচার প্রয়োগ করুন।
- আমে শূটি মোল্ড রোগ দেখা দিতে পারে। বৃষ্টিপাতের পর অনুমোদিত বালাইনাশক প্রয়োগ করুন।

### গবাদি পশু:

- রাতের তাপমাত্রা কমে আসছে। কাজেই গবাদি পশুকে চালার নীচে রাখুন। গবাদি পশুর স্বাস্থ্য রক্ষায় প্রতিদিন খাবারের সাথে ৫০-১০০ গ্রাম মিনারেল মিক্সচার খাওয়ান।
- গবাদি পশুকে নিয়মিত টীকা দিন।
- গবাদি পশুকে কুমিনাশক দিন।
- গবাদি পশুকে আমিষ সমৃদ্ধ খাবার দিন।

### হাঁসমুরগী:

- পশু চিকিৎসকের পরামর্শ নিয়ে এক সপ্তাহের বাচ্চাকে রানীক্ষেত রোগের এবং দুই সপ্তাহের বাচ্চাকে গামবোরো রোগের টীকা দেওয়া যেতে পারে।
- থাকার জায়গা পরিষ্কার রাখুন।
- চার পাশে চটের ব্যাগ বা প্লাস্টিকের পর্দা দিয়ে ঠান্ডা বাতাস থেকে মুরগীর বাচ্চাকে রক্ষা করুন।
- মুরগীর খোয়াড়ে সন্ধ্যার পর ১-২ ঘণ্টা বাল জালিয়ে রাখলে ডিম উৎপাদন বৃদ্ধি পাবে এবং রোগ বালাই কমে যাবে।

### মৎস্য:

- শীতকালে বিভিন্ন ব্যাকটেরিয়াজনিত রোগ থেকে মাছ রক্ষা করুন।
- পুকুরের পানি পরিষ্কার রাখুন।
- শীতকালে খাবারের পরিমাণ কমিয়ে দিন।
- বেলা ২-৩ টার মধ্যে খাবার দিন।
- নিম্ন তাপমাত্রার ক্ষতিকর প্রভাব থেকে রক্ষা পেতে পুকুরে যেন যথেষ্ট পরিমাণে পানি থাকে সেদিকে লক্ষ্য রাখতে হবে।

## দেশের বিভিন্ন এলাকার আবহাওয়া পরিস্থিতি

গত ২৪ ঘন্টায় বৃষ্টিপাতের পরিমাণ (২৯ জানুয়ারি ২০২০, সকাল ০৬টা পর্যন্ত) এবং ২৮ জানুয়ারি ২০২০ এ সর্বোচ্চ তাপমাত্রা, ২৯ জানুয়ারি, ২০২০ এ সর্বনিম্ন তাপমাত্রা নিচে দেওয়া হলো:

বিভাগের নাম	পর্যবেক্ষণ-গারের নাম	বৃষ্টিপাতের পরিমাণ (মি: মি:)	সর্বোচ্চ তাপমাত্রা	সর্বনিম্ন তাপমাত্রা	বিভাগের নাম	পর্যবেক্ষণ-গারের নাম	বৃষ্টিপাতের পরিমাণ (মি: মি:)	সর্বোচ্চ তাপমাত্রা	সর্বনিম্ন তাপমাত্রা	
ঢাকা	ঢাকা	০১	২১.৯	১৫.৬	রাজশাহী	রাজশাহী	০৩	২০.৫	১২.৮	
	টান্ডাইল	সামান্য	২২.৪	১২.২		ঈশ্বরদী	০৫	২০.৭	১২.২	
	ফরিদপুর	সামান্য	২৩.৩	১৩.৭		বগুড়া	০০	২২.৪	১৪.৪	
	মাদারীপুর	০০	২৪.০	১৪.২		বদলগাছী	০১	২২.০	১৩.৫	
	গোপালগঞ্জ	০১	২৩.৫	১৪.৮		তাড়াশ	সামান্য	২১.৩	১৫.০	
	নিকলি	০০	২৩.০	১৩.৫		রংপুর	রংপুর	০০	২৩.৮	১২.৪
ময়মনসিংহ	ময়মনসিংহ	০০	২২.৭	১২.৪	দিনাজপুর		০০	২৪.৪	১১.৭	
	নেত্রকোনা	০০	২৩.০	১২.৯	সৈয়দপুর		০০	২৪.৫	১১.০	
চট্টগ্রাম	চট্টগ্রাম	সামান্য	২২.৫	১৪.৪	তেঁতুলিয়া		০০	২৫.৪	০৯.১	
	সন্দ্বীপ	০০	২৩.৬	১২.৮	ডিমলা		০০	২৪.৫	১০.৯	
	সীতাকুন্ড	০০	২২.৩	১০.২	রাজারহাট		০০	২৪.৪	১০.১	
	রাঙ্গামাটি	০০	২১.০	১৩.০	খুলনা	খুলনা	০১	২৪.০	১৫.৫	
	কুমিল্লা	সামান্য	২২.৪	১৩.০		মংলা	০০	২৪.০	১৫.৮	
	চাঁদপুর	০০	২৪.৫	১৪.১		সাতক্ষীরা	০০	২৩.৪	১৫.৫	
মাইজদীকোট	০০	২৩.৪	১৪.৮	যশোর		০১	২৪.৪	১৪.০		
ফেনী	০০	২৩.২	১৩.০	চুয়াডাঙ্গা		০১	২৩.২	১৩.১		
হাতিয়া	০০	২৩.০	১১.৮	কুমারখালী		০৩	২১.২	১৪.০		
সিলেট	কক্সবাজার	০০	২৫.৫	১৫.৪	বরিশাল	বরিশাল	সামান্য	২৩.৫	১৩.০	
	কুতুবদিয়া	০০	২৫.২	১৫.৫		পটুয়াখালী	সামান্য	২৩.৮	১৪.৭	
	টেকনাফ	০০	২৭.২	১৩.৮		খেপুপাড়া	সামান্য	২২.৩	১৫.০	
	সিলেট	সিলেট	০০	২৫.০		১২.৫	ভোলা	০০	২৩.৫	১৩.৫
		শ্রীমঙ্গল	০০	২৫.৪		০৯.৮				

প্রধান বৈশিষ্ট্য সমূহঃ-

- গত সপ্তাহে দেশের দৈনিক উজ্জ্বল সূর্যকিরণ কালের গড় ৬.৪৭ ঘন্টা ছিল ।
- গত সপ্তাহে দেশের দৈনিক বাষ্পীভবনের গড় ২.৫৭ মিঃ মিঃ ছিল ।

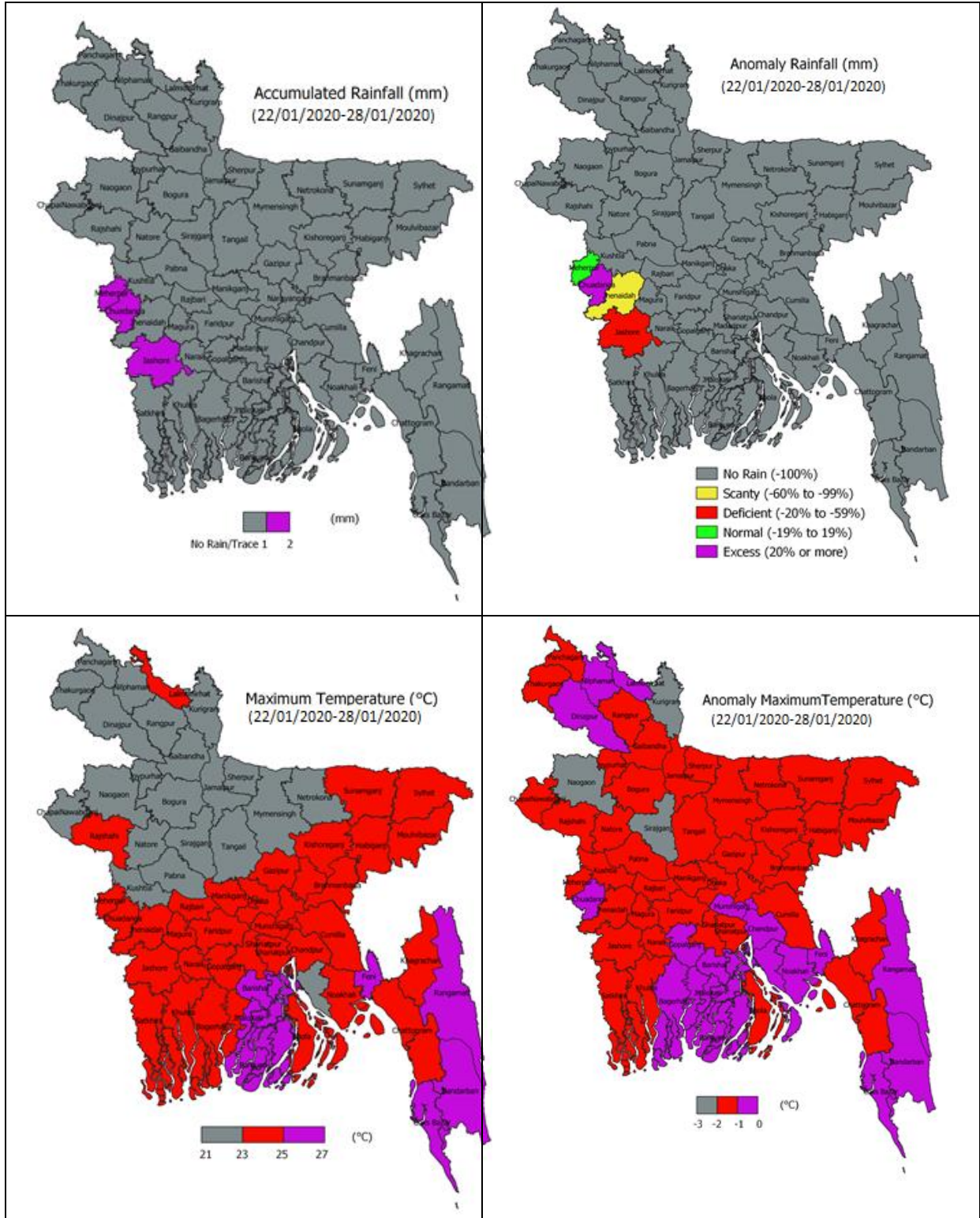
সকাল ০৯ টা থেকে পরবর্তী ২৪ ঘন্টার আবহাওয়ার পূর্বাভাসঃ

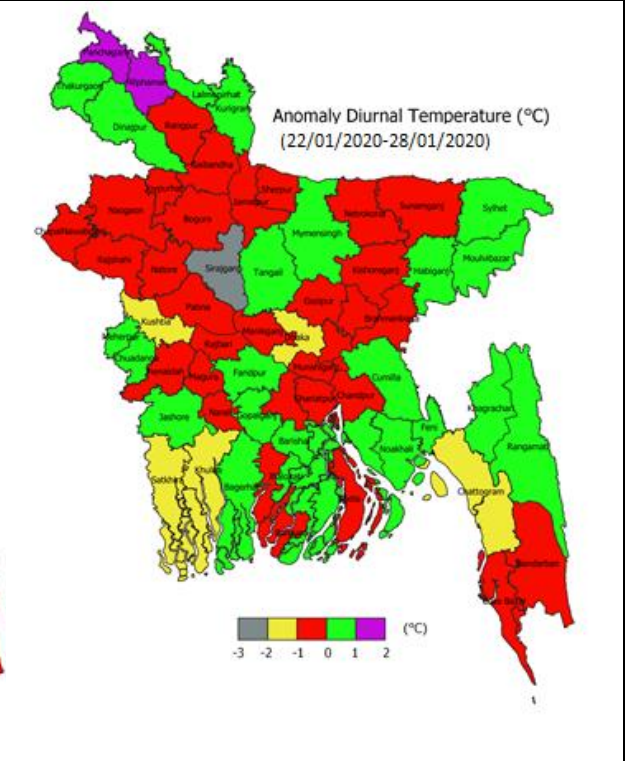
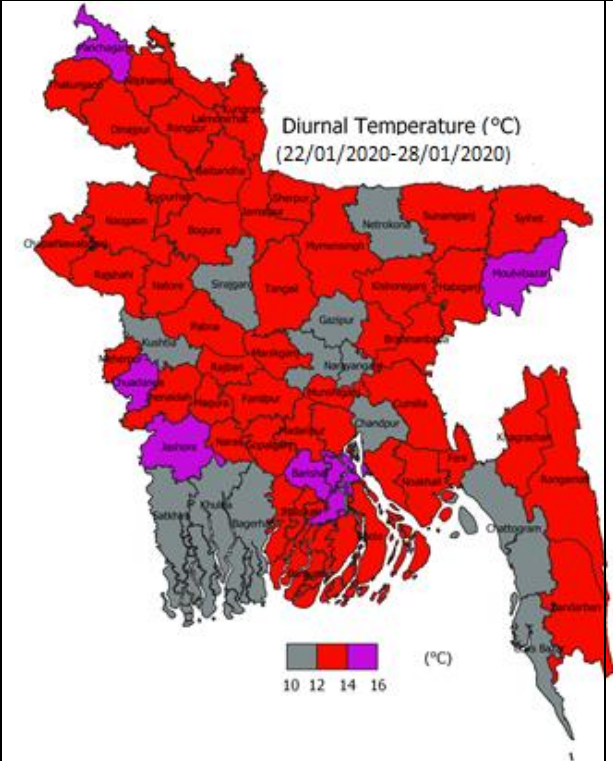
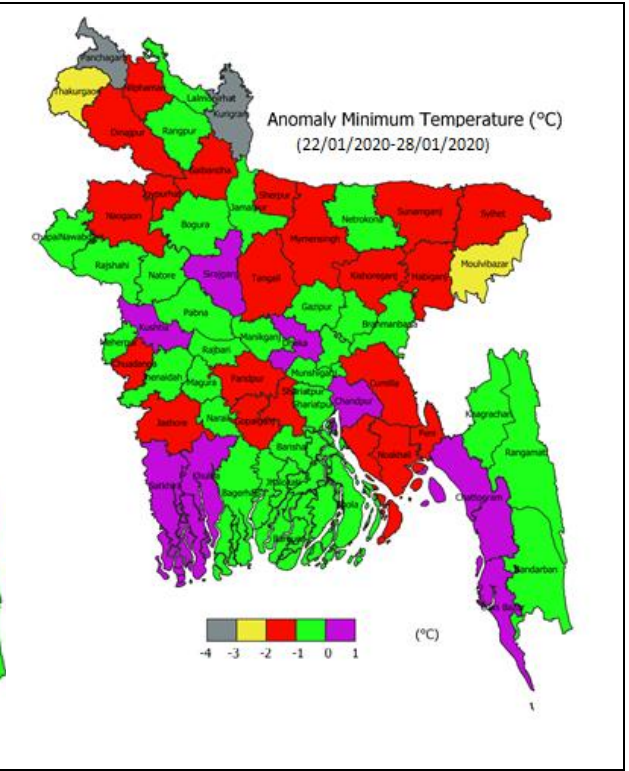
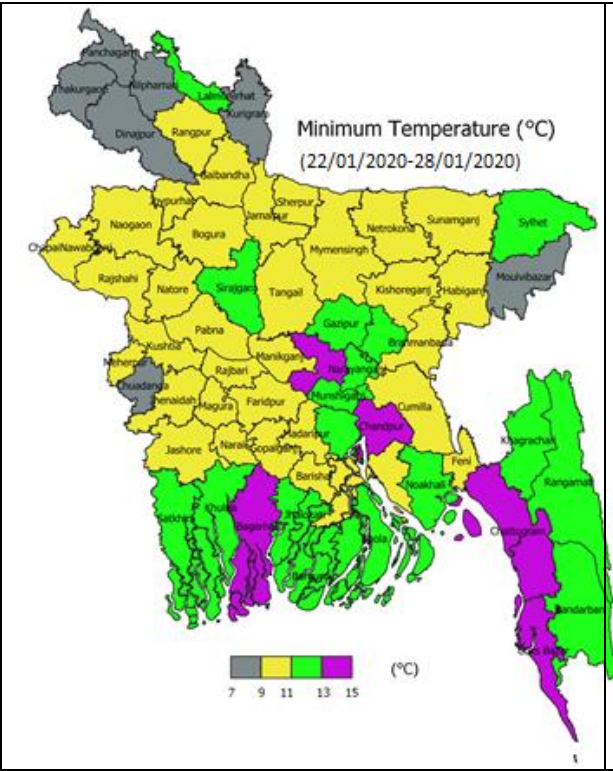
পূর্বাভাসঃ রাজশাহী, ঢাকা, খুলনা ও বরিশাল বিভাগের কিছু কিছু জায়গায় এবং রংপুর, ময়মনসিংহ, সিলেট ও চট্টগ্রাম বিভাগের দু'এক জায়গায় হালকা বৃষ্টি/গুঁড়ি গুঁড়ি বৃষ্টি হতে পারে ।

কুয়াশাঃ শেষ রাত থেকে সকাল পর্যন্ত দেশের কোথাও কোথাও হালকা থেকে মাঝারী ধরনের কুয়াশা পড়তে পারে ।

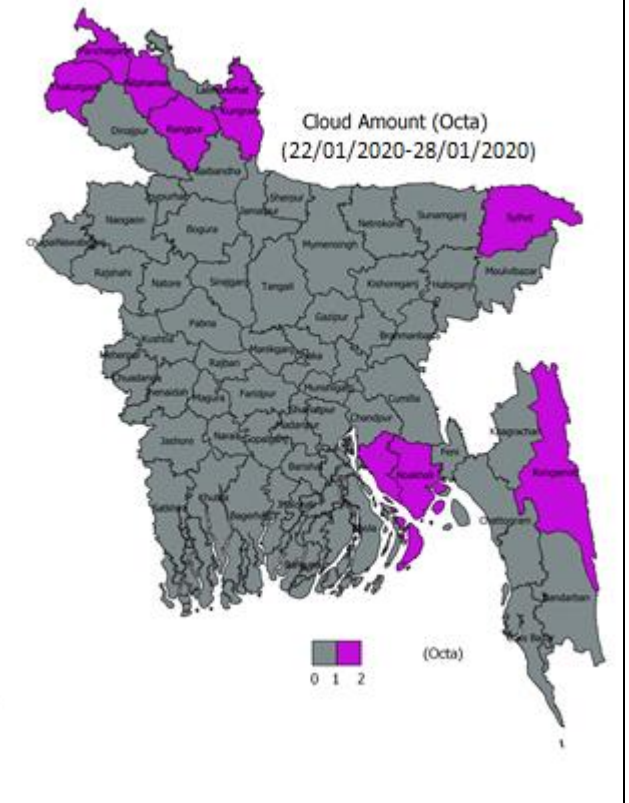
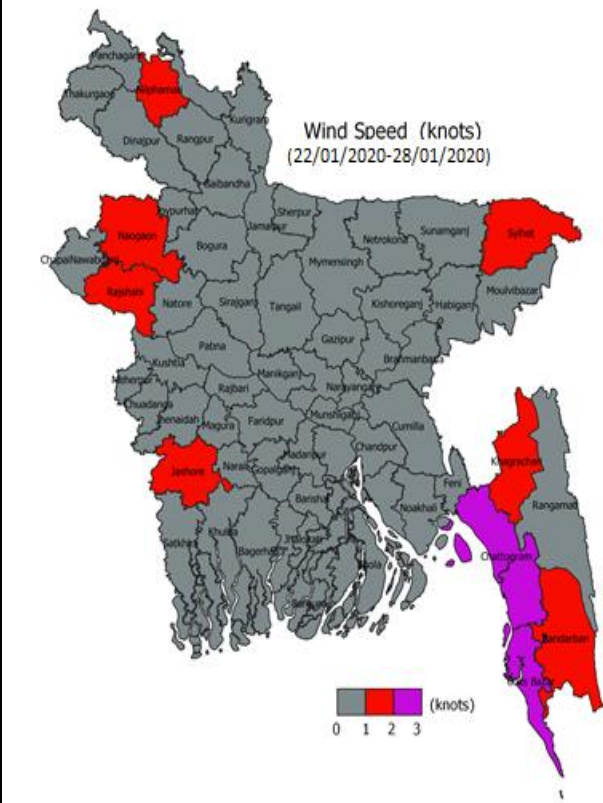
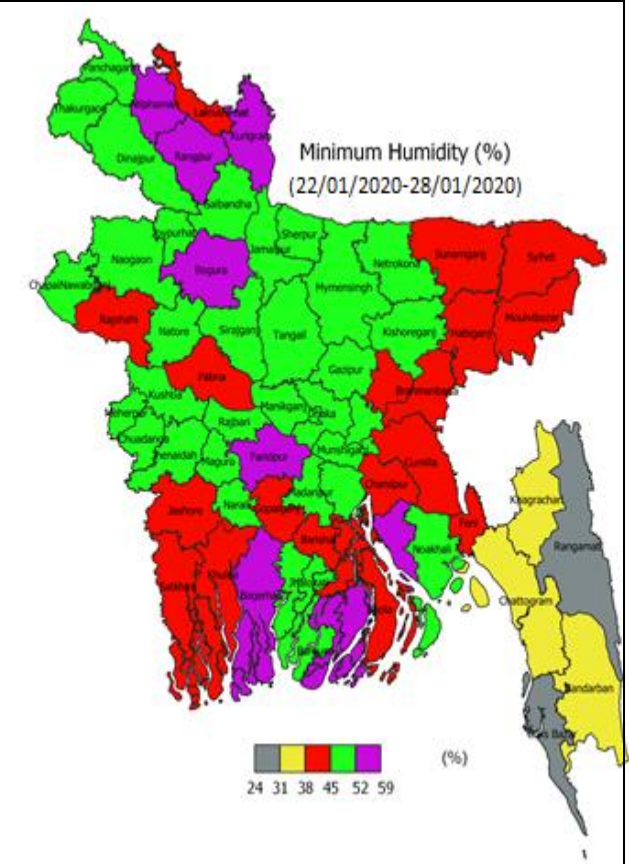
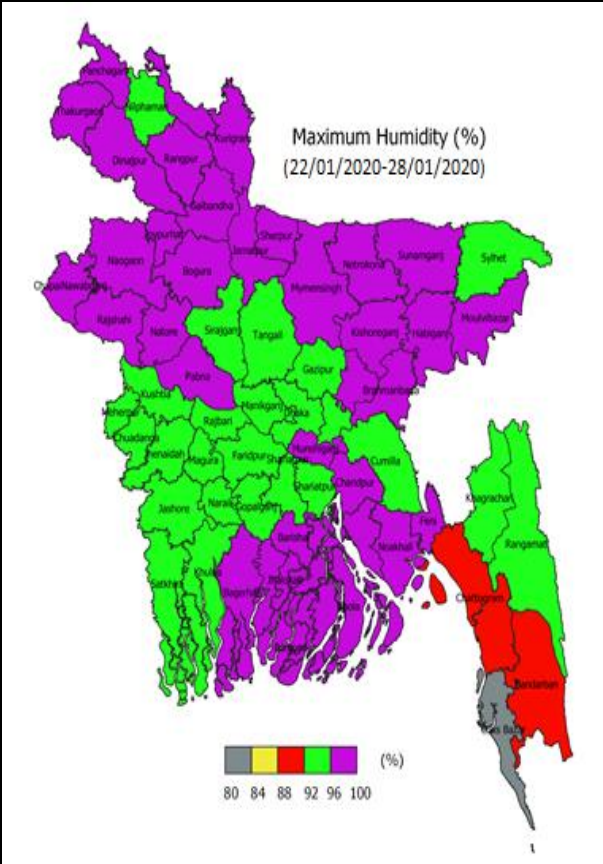
তাপমাত্রাঃ সারাদেশে রাত এবং দিনের তাপমাত্রা প্রায় অপরিবর্তিত থাকতে পারে ।

সপ্তাহের শেষে (২৮ জানুয়ারি, ২০২০ পর্যন্ত) আবহাওয়া প্যারামিটারের স্থানিক বন্টন









## আবহাওয়া পূর্বাভাস

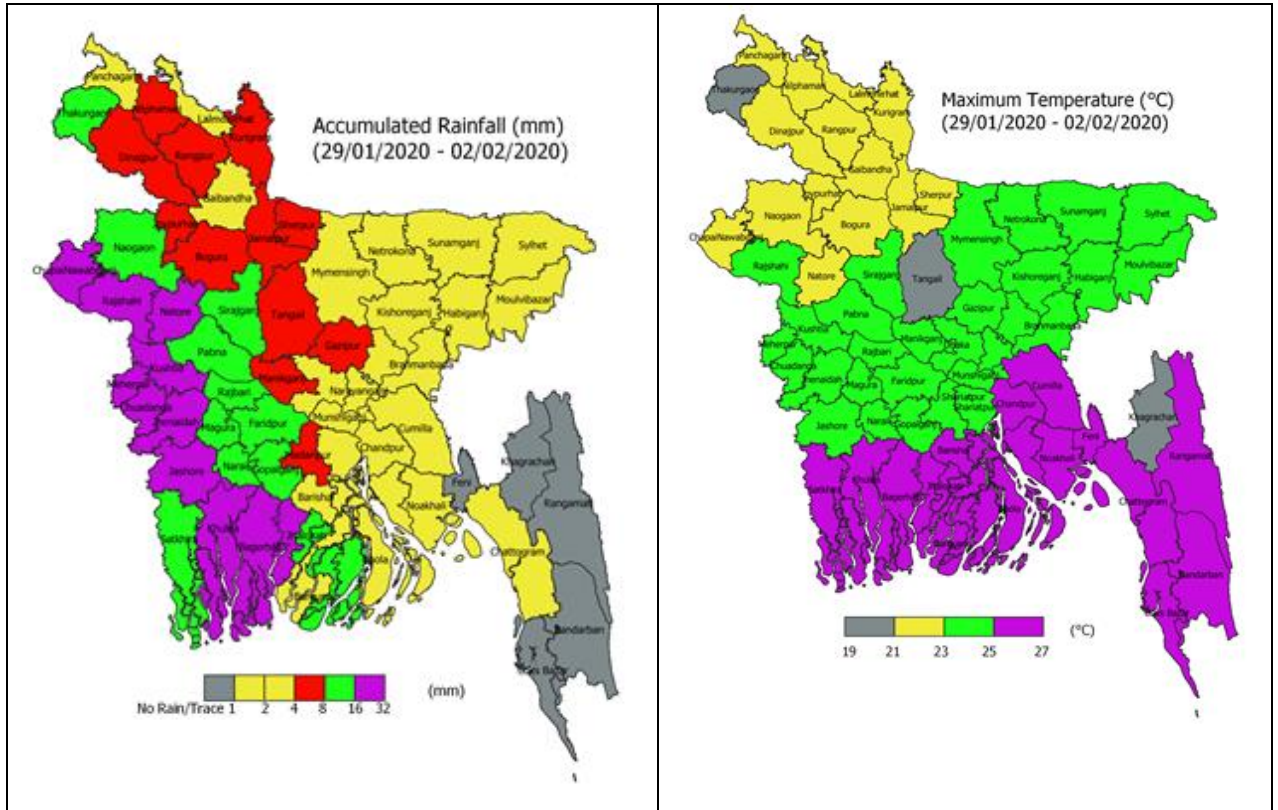
আবহাওয়া পূর্বাভাস (২২/০১/২০২০ হতে ০১/০২/২০২০ তারিখ পর্যন্ত):

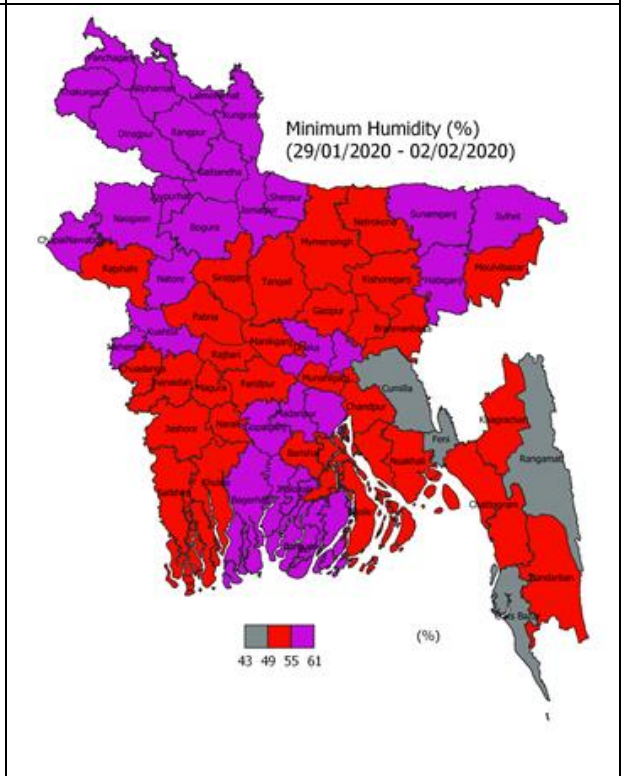
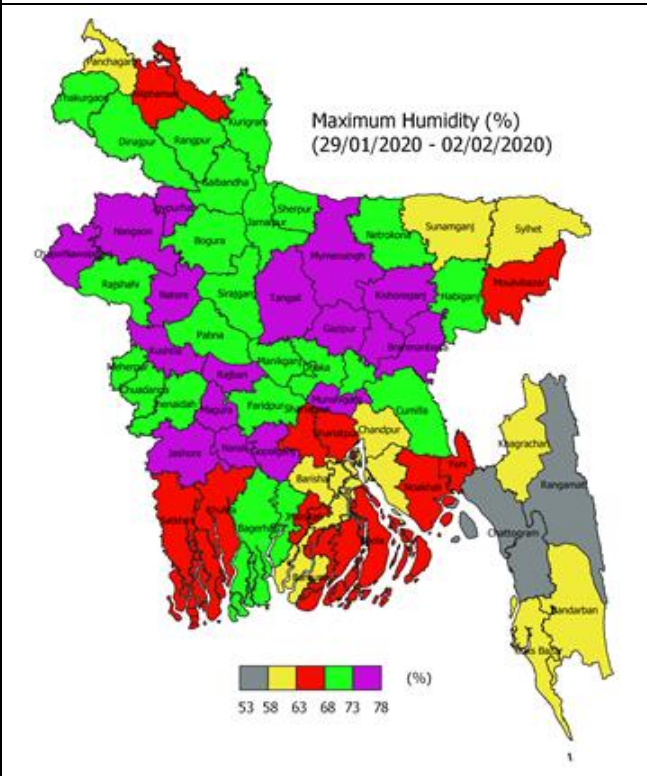
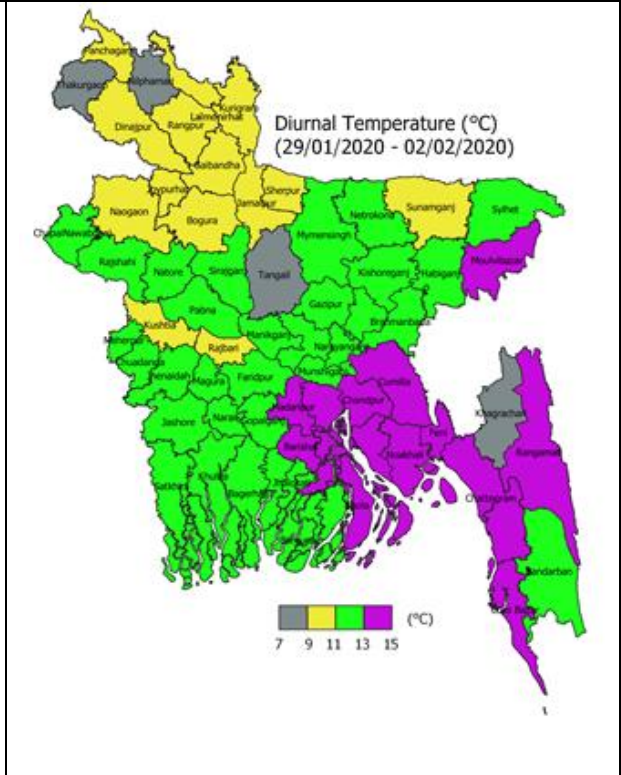
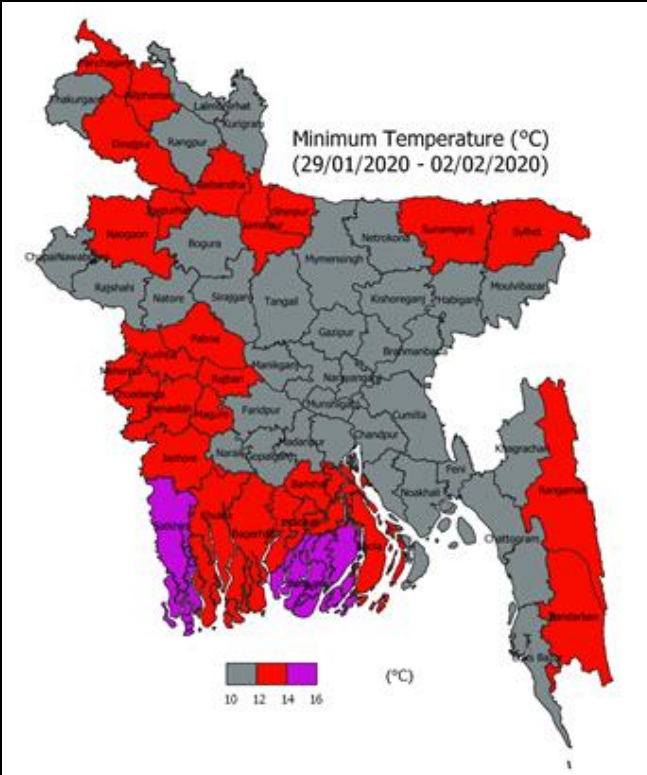
এ সপ্তাহে দৈনিক উজ্জ্বল সূর্য কিরণ কাল ৬.০০ থেকে ৭.০০ ঘন্টার মধ্যে থাকতে পারে।

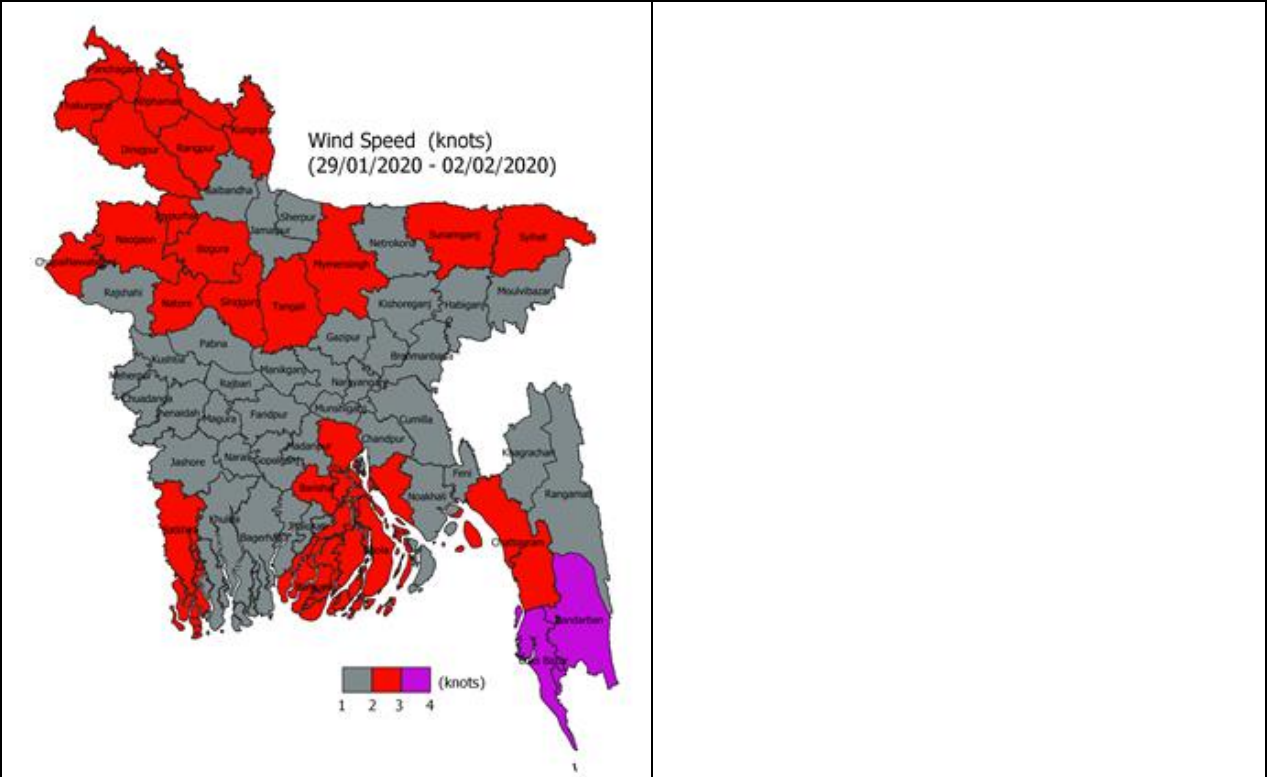
আগামী সপ্তাহের বাষ্পীভবনের দৈনিক গড় ২.০০ মিঃ মিঃ থেকে ৩.০০ মিঃ মিঃ থাকতে পারে।

- এ সময়ে প্রথমার্ধে সারাদেশের আকাশ আংশিক মেঘলাসহ আবহাওয়া প্রধানত শুষ্ক থাকতে পারে এবং দ্বিতীয়ার্ধে (দু এক দিন) ঢাকা, রাজশাহী, ময়মনসিংহ, সিলেট, খুলনা এবং বরিশাল বিভাগের কিছু কিছু স্থানে হালকা (০৪-১০ মি.মি./দিন) অথবা গুড়ি গুড়ি ধরনের বৃষ্টি হতে পারে।
- এ সময়ে সারাদেশে শেষরাত হতে সকাল পর্যন্ত কিছু কিছু স্থানে হালকা কুয়াশা পড়তে পারে।
- এ সময়ের প্রথমার্ধে দিন ও রাতের তাপমাত্রা সামান্য হ্রাস পেতে পারে এবং দ্বিতীয়ার্ধে সামান্য বৃদ্ধি পেতে পারে।

আগামী ৫ দিনের জেলাওয়ারী পরিমানগত আবহাওয়া পূর্বাভাস (২৯ জানুয়ারি হতে ০২ ফেব্রুয়ারি, ২০২০ পর্যন্ত)

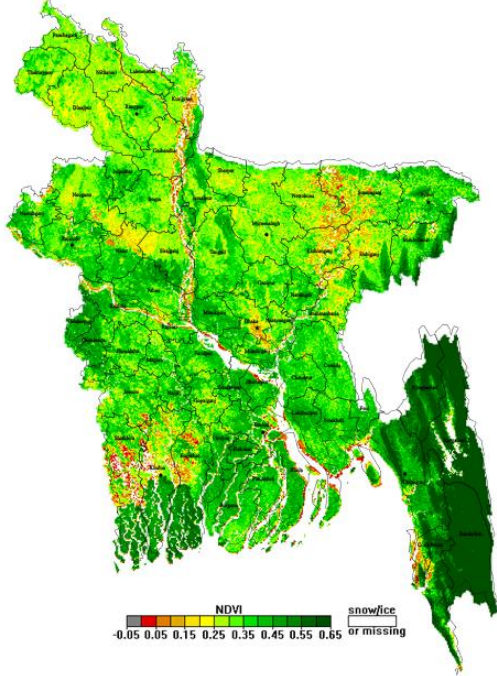




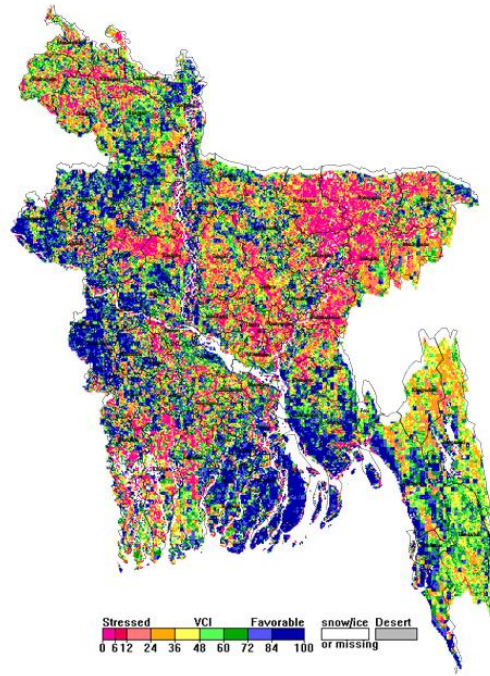


বাংলাদেশের উপর বিভিন্ন উপগ্রহ থেকে প্রাপ্ত তথ্য:

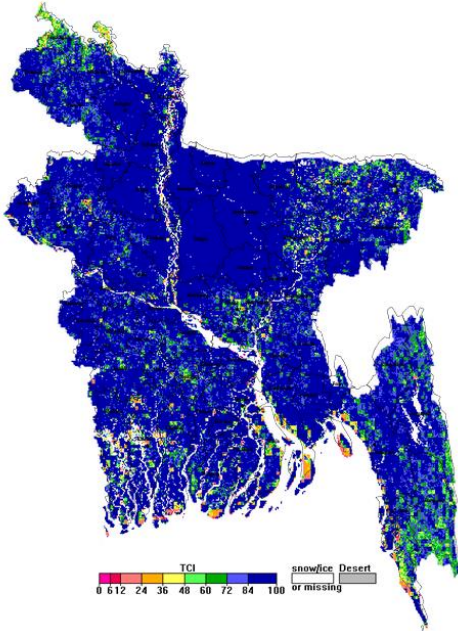
NOAA/VIIRS BLENDED NDVI composite for the week No. 03 (15 January-21 January 2020) over Agricultural regions of Bangladesh



NOAA/ AVHRR BLENDED VCI composite for the week No. 03 (15 January-21 January 2020) over Agricultural regions of Bangladesh



NOAA/ AVHRR BLENDED TCI composite for the week No. 03 (15 January-21 January 2020) over Agricultural regions of Bangladesh



NOAA/ AVHRR BLENDED VHI composite for the week No. 03 (15 January-21 January 2020) over Agricultural regions of Bangladesh

