

জাতীয় কৃষি আবহাওয়া পরামর্শ সেবা বুলেটিন

০১ এপ্রিল, (বুধবার)

[সময়কাল: ০১.০৪.২০২০-০৫.০৪.২০২০]



ডিসক্লেইমার

কৃষি আবহাওয়া তথ্য পদ্ধতি উন্নতকরণ প্রকল্পের আওতায় পরীক্ষামূলকভাবে জাতীয় পর্যায়ে এবং ৬৪ টি জেলায় প্রেরণের লক্ষ্যে কৃষি আবহাওয়া সংক্রান্ত পরামর্শ সেবা সম্বলিত বুলেটিন তৈরি করা হয়েছে। সংশ্লিষ্ট সকলের মূল্যবান মতামত ও পরামর্শের জন্য কৃষি সম্প্রসারণ অধিদপ্তরের ওয়েবসাইটে প্রকাশ করা হলো।

যোগাযোগের ঠিকানা: ফারহানা হক, সবুজ রায়

ই-মেইল: pdamisd@dae.gov.bd

ফোন: ০২-৫৫০২৮৪১৪, ০২-৫৫০২৮৪১৮

মুখ্য কৃষি আবহাওয়া পরামর্শ

বাংলাদেশ আবহাওয়া অধিদপ্তরের পূর্বাভাস অনুযায়ী আগামী ২৪ ঘণ্টায় অস্থায়ীভাবে আংশিক মেঘলা আকাশসহ সারাদেশের আবহাওয়া প্রধানত: শুষ্ক থাকতে পারে। ঢাকা, ফরিদপুর, সন্দ্বীপ, সীতাকুন্ড, ফেনী, রাঙামাটি, কক্সবাজার, মংলা, যশোর, খেপুপাড়া ও ভোলা অঞ্চলসমূহের উপর দিয়ে মৃদু তাপপ্রবাহ বয়ে যাচ্ছে এবং তা অব্যাহত থাকতে পারে। সারাদেশে দিনের তাপমাত্রা সামান্য বৃদ্ধি পেতে পারে এবং রাতের তাপমাত্রা ১-২ ডিগ্রী সে. বৃদ্ধি পেতে পারে। পরবর্তী ৭২ ঘণ্টায় বৃষ্টি/বজ্রসহ বৃষ্টিপাতের প্রবণতা রয়েছে। মধ্য মেয়াদি পূর্বাভাস অনুযায়ী আগামী পাঁচ দিনে দেশের বেশির ভাগ জেলায় আবহাওয়া শুষ্ক থাকার সম্ভাবনা রয়েছে। যেসব জেলায় গত চার দিন আবহাওয়া শুষ্ক ছিল এবং আগামী পাঁচ দিনেও আবহাওয়া শুষ্ক থাকার সম্ভাবনা রয়েছে সেসব জেলার জন্য নিম্নলিখিত কৃষি আবহাওয়া পরামর্শ প্রদান করা হয়েছে।

বোরো ধান :

- এডব্লিউডি পদ্ধতি অনুসরণ করে কাইচ খোড়ের আগে পর্যন্ত জমির পানির স্তর ৫-৭ সেমি বজায় রাখুন। কাইচ খোড় থেকে খোড় পর্যায় পর্যন্ত জমির পানির স্তর ২-৫ সেমি বজায় রাখুন।
- চারার বয়স ৯০-১১০ দিন হলে ইউরিয়া ও পটাশ সার শেষ উপরি প্রয়োগ করুন।
- জমি ও সেচ নালা আগাছামুক্ত রাখুন।
- মাজরা পোকাকার আক্রমণ দেখা দিতে পারে। দেখা দিলে নিয়ন্ত্রণের জন্য কার্বোফুরান গুপের বালাইনাশক প্রয়োগ করুন।
- বালাইনাশক প্রয়োগ করার আগে সেচের পানি নিষ্কাশন করে ফেলুন।
- ব্লাস্ট রোগ দেখা দিলে নাটিভো ৭৫ডব্লিউজি/ট্রুপার @ ০.৬ গ্রাম/লিটার পানি অথবা প্রতি লিটার পানিতে ১ মিলি এমিস্টার টপ ৩২৫ এসপি মিশিয়ে স্প্রে করুন।
- বাদামী দাগ রোগের আক্রমণ হলে থিওভিট+পটাশ প্রয়োগ করুন।
- বিকেলে অথবা সকাল ১০.০০ টা থেকে ১১.০০ টার মধ্যে বালাইনাশক প্রয়োগ করুন।

গম:

- পরিপক্ক গমের পাতা ও কান্ড শুকিয়ে হলদে হতে শুরু করলে সংগ্রহ করে ফেলুন এবং শুকিয়ে নিরাপদ স্থানে রাখুন।
- দানা গঠন পর্যায়ে তৃতীয় সেচ প্রদান করুন।
- জমি থেকে অতিরিক্ত পানি নিষ্কাশন করুন।
- রোগবালাই এর আক্রমণ থেকে রক্ষা পেতে নিয়মিত মাঠ পর্যবেক্ষণ করুন ও কান্ড ছিদ্রকারী পোকা, জাব পোকা, জ্যাসিড বা ইঁদুরের আক্রমণ এবং ব্লাস্ট, পাতার মরিচা রোগ, পাতা পোড়া, পাতায় দাগ রোগ, গোড়া পচা, পাউডারি মিলডিউ রোগ দেখা দিলে প্রয়োজন অনুযায়ী ব্যবস্থা নিন।

ভুট্টা:

- খোল পোড়া রোগ দেখা দিলে প্রতি লিটার পানিতে ২ মিলি হেক্সাকোনাজল অথবা ১ মিলি প্রোপিকোনাজল মিশিয়ে স্প্রে করুন।
- প্রয়োজন অনুযায়ী সেচ প্রদান করুন।
- ভুট্টায় ফল আর্মি ওয়ার্ম এর আক্রমণ দেখা দিতে পারে। নিয়ন্ত্রণের জন্য অনুমোদিত বালাইনাশক প্রয়োগ করুন।
- কাটুই পোকাকার আক্রমণ দেখা দিতে পারে। নিয়মিত মাঠ পর্যবেক্ষণ করুন।

মসুর:

- পরিপক্ক ফসল সংগ্রহ করুন।
- গুদামজাত শস্যকে পোকাকার আক্রমণ থেকে রক্ষার জন্য কেজি প্রতি ৩-৫ মিলি নিমের তেল ব্যবহার করা যেতে পারে।

চীনা বাদাম:

- রোগ বালাই এর আক্রমণ থেকে রক্ষা পেতে নিয়মিত মাঠ পর্যবেক্ষণ করুন। প্রয়োজন অনুযায়ী ব্যবস্থা নিন।
- বর্তমান আবহাওয়ায় থ্রিপস পোকাকার আক্রমণ দেখা দিতে পারে। অনুমোদিত বালাইনাশক প্রয়োগ করুন।
- লিফ মাইনর নিয়ন্ত্রণে প্রতি লিটার পানিতে ক্লোরোপাইরিফস @ ২.৫ মিলি অথবা কুইনালফস @ ২ মিলি মিশিয়ে স্প্রে করুন।
- শোষক পোকাকার জন্য প্রতি লিটার পানিতে মনোক্রোটোফস @ ১.৬ মিলি অথবা ইমিডাক্লোরোপিড @ ০.৩ মিলি অথবা ডাইমেথয়েট @ ২ মিলি মিশিয়ে স্প্রে করুন।
- টিক্সা রোগের জন্য প্রতি একরে ম্যানকোজেব @ ৪০০ গ্রাম+ কার্বেন্ডাজিম @ ২০০ গ্রাম অথবা হেক্সাকোনাজল @ ৪০০ গ্রাম প্রয়োগ করতে হবে।

সবজি:

- হালকা সেচ প্রদান করুন।
- বর্তমান আবহাওয়ায় মরিচে থ্রিপস ও জাব পোকাকার আক্রমণ দেখা দিতে পারে। অনুমোদিত মাত্রায় বালাইনাশক প্রয়োগ করুন।
- পেঁয়াজে থ্রিপস পোকাকার আক্রমণ দেখা দিতে পারে। নিয়মিত মাঠ পর্যবেক্ষণ করুন।
- বেগুনে কান্ড ও ফল ছিদ্রকারী পোকাকার আক্রমণ দেখা দিতে পারে। সঠিক ব্যবস্থাপনার জন্য প্রতি একর জমিতে ১০টি ফেরোমন ফাঁদ স্থাপন করুন।
- ফল পর্যায়ে টমেটো ও বেগুনে ব্লাইট রোগ দেখা দিলে ১০ লিটার পানিতে ৩ গ্রাম হারে স্ট্রেপ্টোসাইক্লিন মিশিয়ে প্রয়োগ করুন।
- শোষক পোকাকার আক্রমণ দেখা দিলে সপ্তাহে একদিন অনুমোদিত মাত্রায় নিমের তেল প্রয়োগ করা যেতে পারে।

উদ্যান ফসল:

- রোগ বালাই এর আক্রমণ থেকে রক্ষার জন্য নিয়মিত মাঠ পর্যবেক্ষণ করতে হবে।
- লেবু জাতীয় ফসলে ক্যাঙ্কার রোগ দেখা দিলে অনুমোদিত বালাইনাশক প্রয়োগ করুন।
- আমের ফল বারের যাওয়া থেকে রক্ষার জন্য প্রয়োজনীয় ব্যবস্থা নিতে হবে।
- আমে ফলের মাছি পোকাকার আক্রমণ হলে অনুমোদিত বালাইনাশক প্রয়োগ করুন।

পাট:

- টারমাইট ও ক্রিকেট আক্রান্ত জমিতে বীজতলা তৈরির সময় মাটি শোধন করে নিতে হবে।
- মাটিতে পর্যাপ্ত পরিমাণে আর্দ্রতা থাকলে বীজ বপন শুরু করুন।

গবাদি পশু:

- গবাদি পশুকে পর্যাপ্ত পানি পান করান।
- টীকা প্রদানের জন্য বিশেষজ্ঞের পরামর্শ নিন।
- গোয়াল ঘর পরিষ্কার পরিচ্ছন্ন রাখুন।
- রোগ প্রতিরোধ ক্ষমতা বাড়ানোর জন্য মিনারেল মিক্সচার খাওয়ান।

হাঁসমুরগী:

- পশু চিকিৎসকের পরামর্শ নিয়ে এক সপ্তাহের বাচ্চাকে রানীক্ষেত রোগের এবং দুই সপ্তাহের বাচ্চাকে গামবোরো রোগের টীকা দেওয়া যেতে পারে।
- থাকার জায়গা পরিষ্কার রাখুন।
- রোগ দেখা দিলে আক্রান্ত হাঁসমুরগী সরিয়ে ফেলুন।

মৎস্য:

- পুকুরের গভীরতা ১-১.৫ মিটার বজায় রাখুন।
- ভালো মানের খাবার দিন।
- ব্যাকটেরিয়াজনিত রোগ থেকে মাছ রক্ষার জন্য পুকুরে চুন প্রয়োগ করুন।

দেশের বিভিন্ন এলাকার আবহাওয়া পরিস্থিতি

গত ২৪ ঘন্টায় বৃষ্টিপাতের পরিমাণ (০১ এপ্রিল ২০২০, সকাল ০৬টা পর্যন্ত) এবং ৩১ মার্চ ২০২০ এ সর্বোচ্চ তাপমাত্রা, ০১ এপ্রিল ২০২০ এ সর্বোচ্চ তাপমাত্রা নিচে দেওয়া হলো:

বিভাগের নাম	পর্যবেক্ষণ-গারের নাম	বৃষ্টিপাতের পরিমাণ (মি: মি:)	সর্বোচ্চ তাপমাত্রা	সর্বনিম্ন তাপমাত্রা	বিভাগের নাম	পর্যবেক্ষণ-গারের নাম	বৃষ্টিপাতের পরিমাণ (মি: মি:)	সর্বোচ্চ তাপমাত্রা	সর্বনিম্ন তাপমাত্রা
ঢাকা	ঢাকা	০০	৩৬.০	২১.৮	রাজশাহী	রাজশাহী	০০	৩৬.৮	১৮.৫
	টাঙ্গাইল	০০	৩৬.০	১৮.৮		ঈশ্বরদী	০০	৩৭.০	১৮.০
	ফরিদপুর	০০	৩৭.২	১৯.২		বগুড়া	০০	৩৫.৫	১৯.৬
	মাদারীপুর	০০	৩৬.০	১৮.৩		বদলগাছী	০০	৩৫.৩	১৭.৩
	গোপালগঞ্জ	০০	৩৬.৫	১৮.০		তাড়াশ	০০	৩৩.৫	১৯.০
	নিকলি	০০	৩৪.৯	১৭.৬		রংপুর	রংপুর	০০	৩৩.৭
ময়মনসিংহ	ময়মনসিংহ	০০	৩৩.৫	১৮.০	দিনাজপুর		০০	৩৩.৯	১৭.৬
	নেত্রকোনা	০০	৩৩.০	১৭.৪	শৈয়দপুর		০০	৩৩.৬	১৭.৬
চট্টগ্রাম	চট্টগ্রাম	০০	৩৫.০	২২.৬	তেঁতুলিয়া		০০	৩৩.৩	১৭.০
	সন্দ্বীপ	০০	৩৫.৭	১৯.০	ডিমলা	০০	৩২.৮	১৮.০	
	সীতাকুন্ড	০০	৩৬.৮	১৭.৫	রাজারহাট	০০	৩৩.৫	১৬.২	
	রাঙ্গামাটি	০০	৩৭.০	১৭.৩	খুলনা	খুলনা	০০	৩৬.০	২১.৪
	কুমিল্লা	০০	৩৪.৬	১৮.৫		মংলা	০০	৩৭.৭	২২.০
	চাঁদপুর	০০	৩৫.৯	২১.১		সাতক্ষীরা	০০	৩৬.২	২১.০
	মাইজদীকোর্ট	০০	৩৬.০	২০.০		যশোর	০০	৩৮.০	১৮.৮
	ফেনী	০০	৩৬.১	১৮.৮		চুয়াডাঙ্গা	০০	৩৭.৮	১৮.৪
	হাতিয়া	০০	৩৫.০	২০.০		কুমারখালী	০০	৩৬.৬	২০.০
	কক্সবাজার	০০	৩৪.৫	২৩.২	বরিশাল	বরিশাল	০০	৩৬.৭	১৬.০
	কুতুবদিয়া	০০	৩৪.১	২২.২		পটুয়াখালী	০০	৩৬.৮	২০.৬
	টেকনাফ	০০	৩৪.২	২৪.০		খেপুপাড়া	০০	৩৬.০	২২.০
	সিলেট	সিলেট	০০	৩৫.৮		২০.০	ভোলা	০০	৩৬.৪
		শ্রীমঙ্গল	০০	৩৫.৫	১৩.৮				

প্রধান বৈশিষ্ট্য সমূহ:-

- গত সপ্তাহে দেশের দৈনিক উজ্বল সূর্যকিরণ কালের গড় ৮.৪৭ ঘন্টা ছিল ।
- গত সপ্তাহে দেশের দৈনিক বাষ্পীভবনের গড় ৪.২৬ মিঃ মিঃ ছিল ।

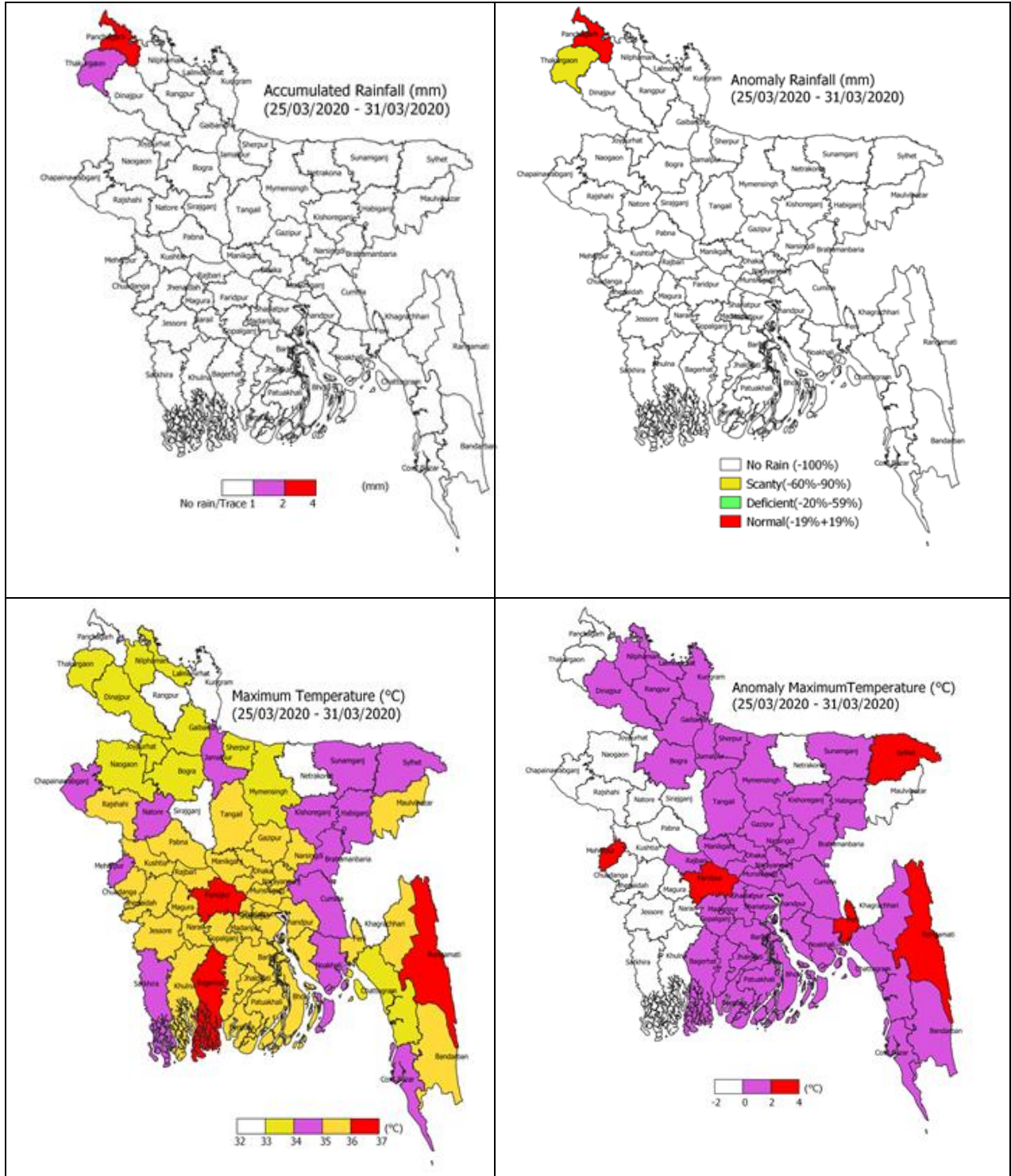
সকাল ০৯ টা থেকে পরবর্তী ২৪ ঘন্টার আবহাওয়ার পূর্বাভাসঃ

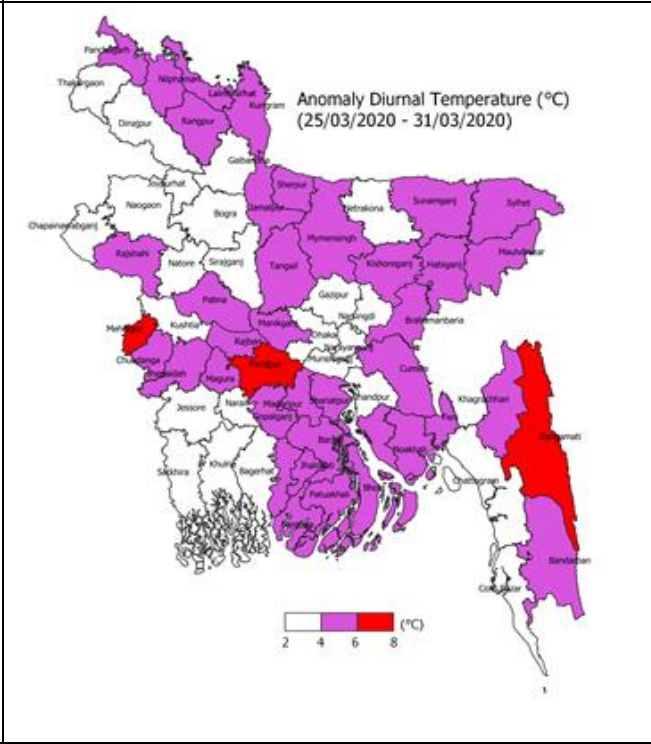
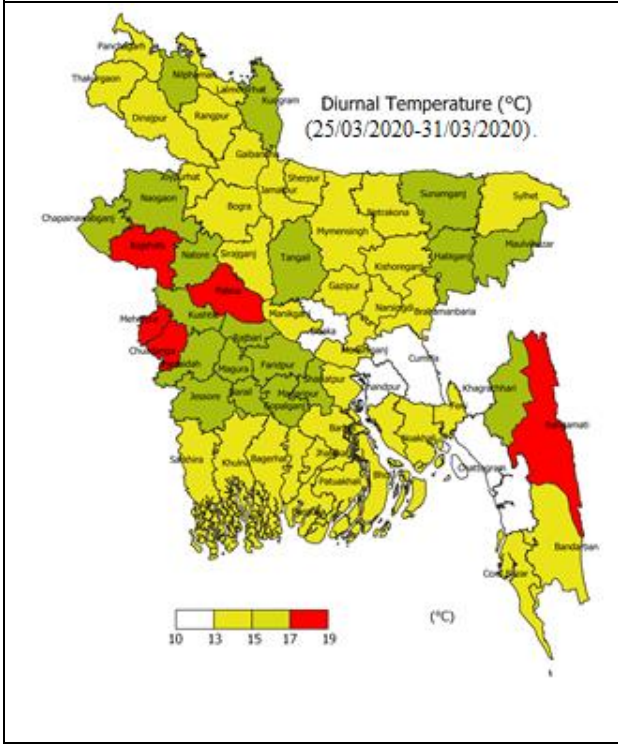
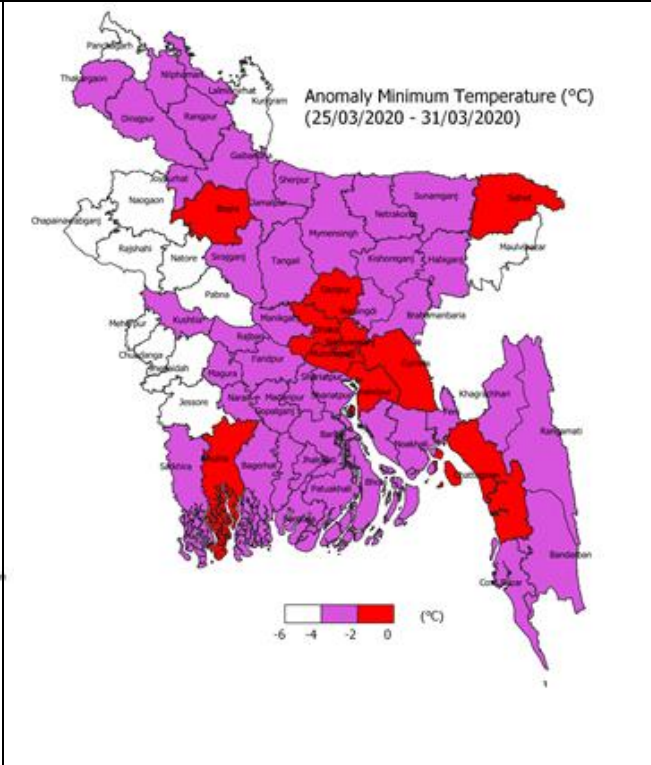
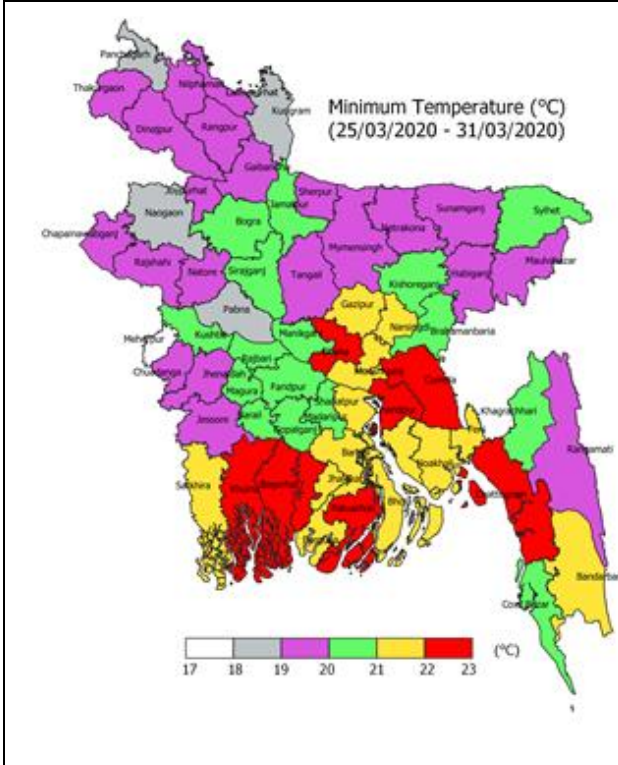
পূর্বাভাসঃ অস্থায়ীভাবে আংশিক মেঘলা আকাশসহ সারাদেশের আবহাওয়া প্রধানতঃ শুষ্ক থাকতে পারে ।

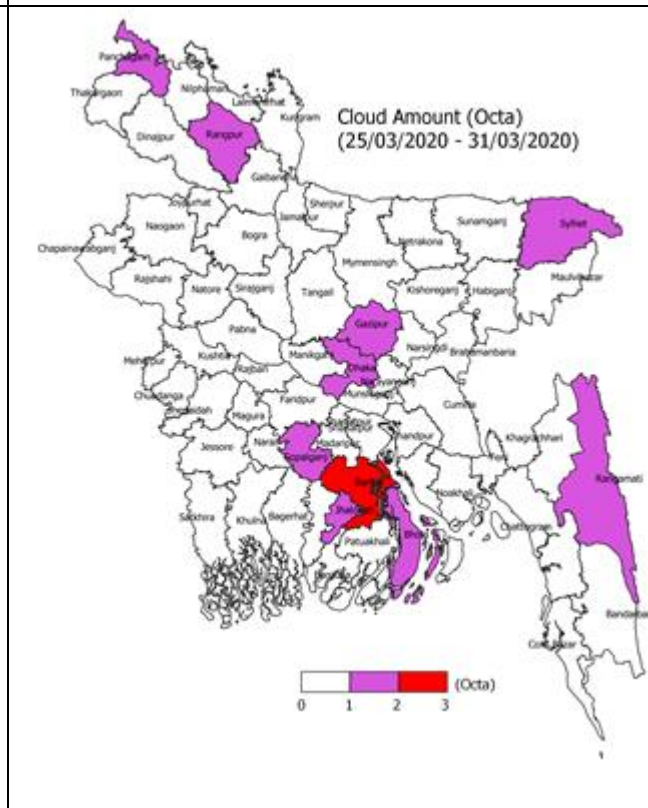
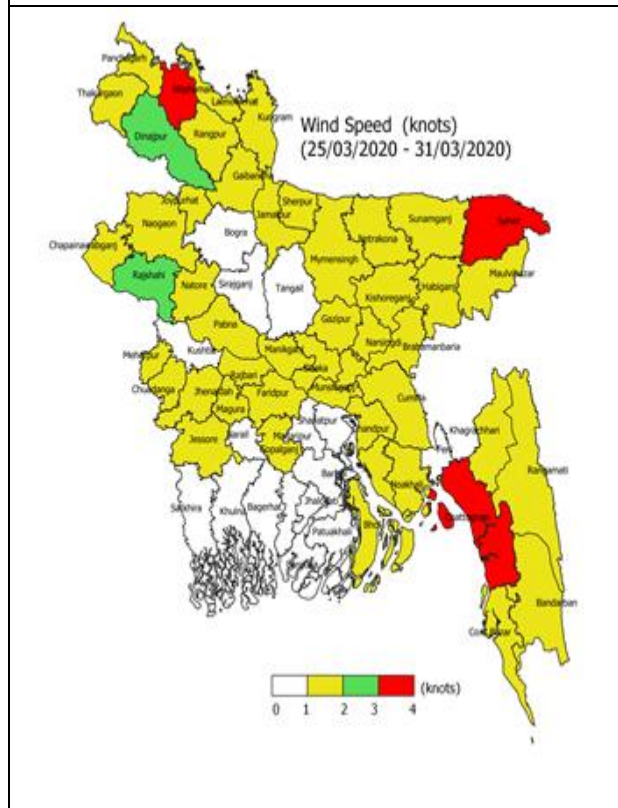
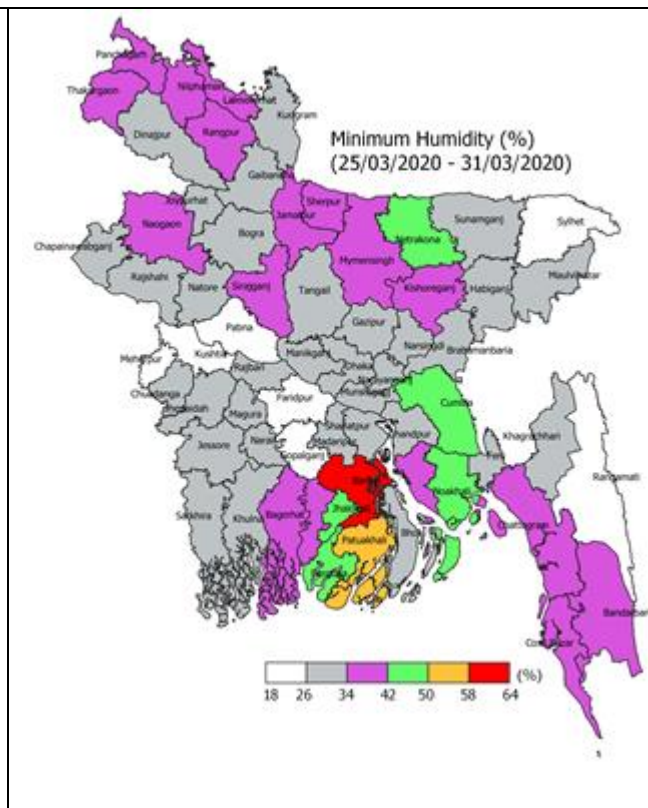
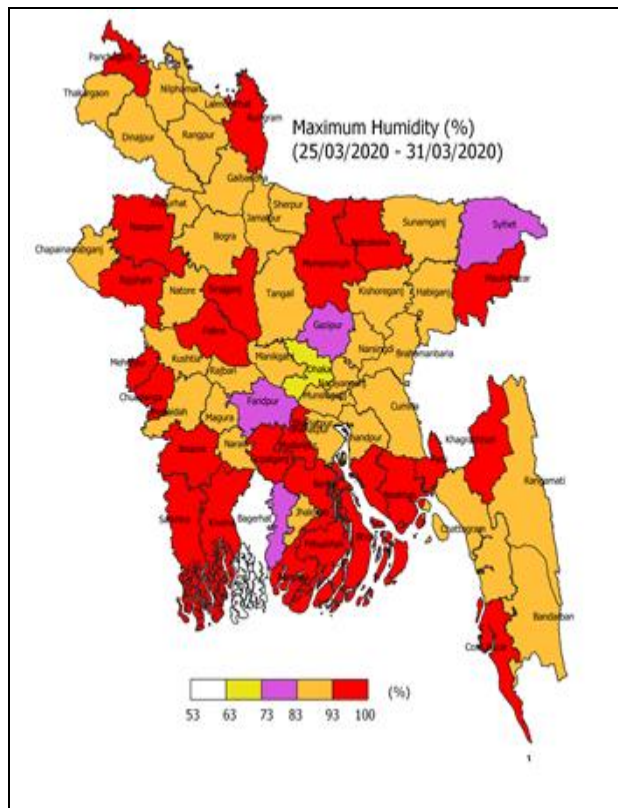
তাপপ্রবাহঃ সীতাকুন্ড, ফেনী, রাঙ্গামাটি, মাইজদীকোর্ট, রাজশাহী ও পাবনা অঞ্চলসহ ঢাকা, খুলনা এবং বরিশাল বিভাগের উপর দিয়ে মৃদু তাপপ্রবাহ বয়ে যাচ্ছে এবং তা অব্যাহত থাকতে পারে ।

তাপমাত্রাঃ সারাদেশে দিনের তাপমাত্রা সামান্য বৃদ্ধি পেতে পারে এবং রাতের তাপমাত্রা (১-২) ডিগ্রি সেঃ বৃদ্ধি পেতে পারে ।

সপ্তাহের শেষে (৩১ মার্চ ২০২০ পর্যন্ত) আবহাওয়া প্যারামিটারের স্থানিক বন্টন





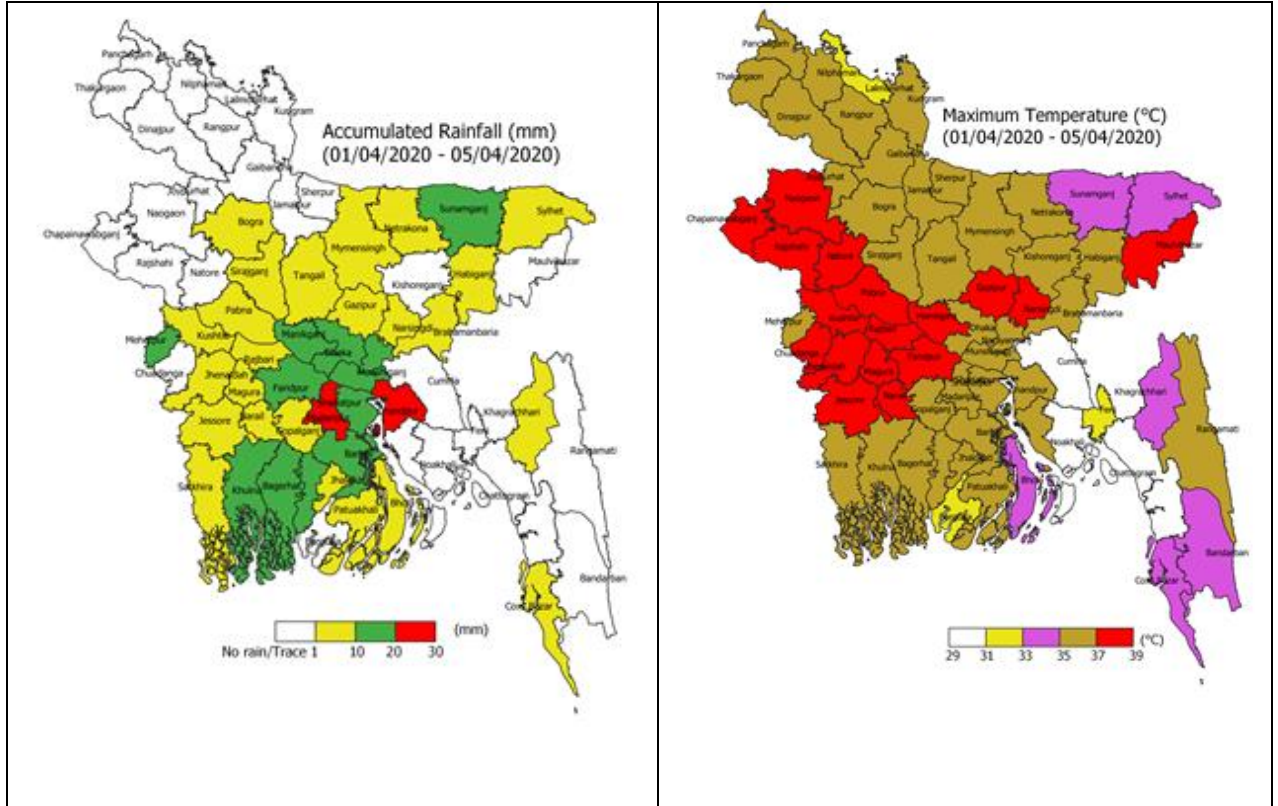


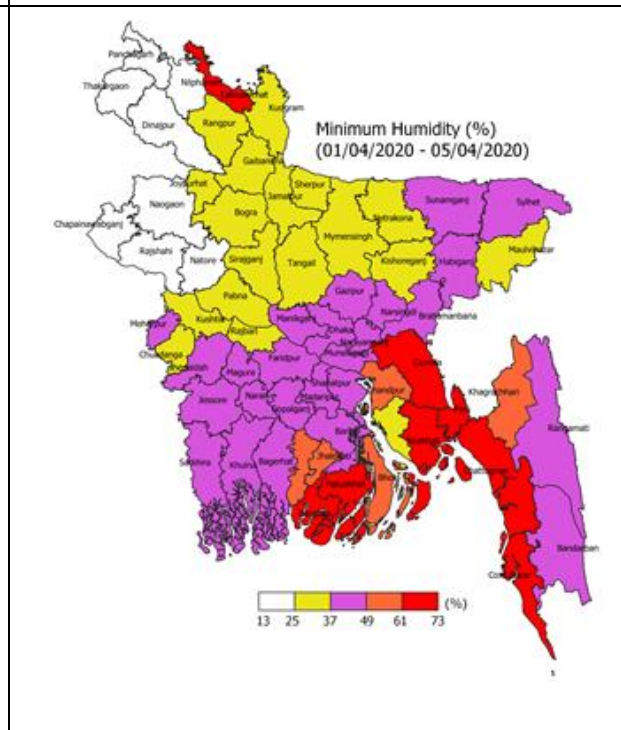
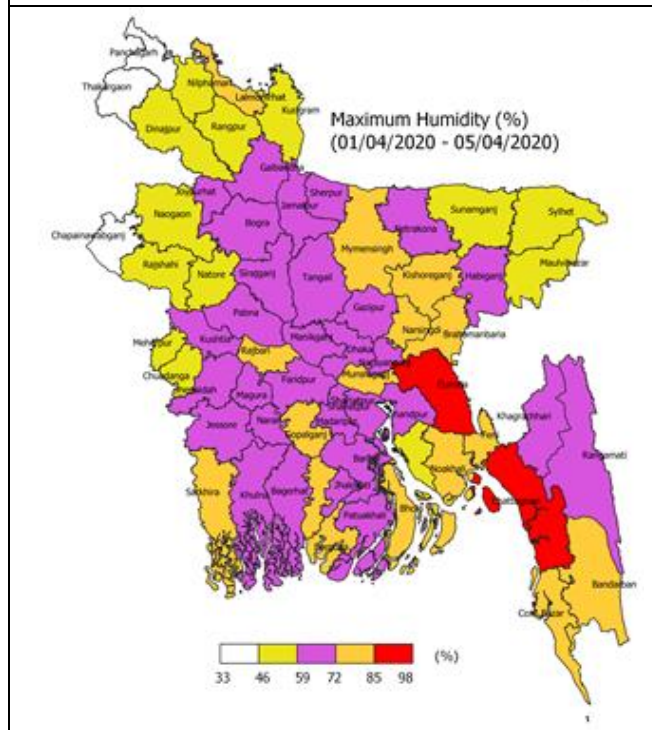
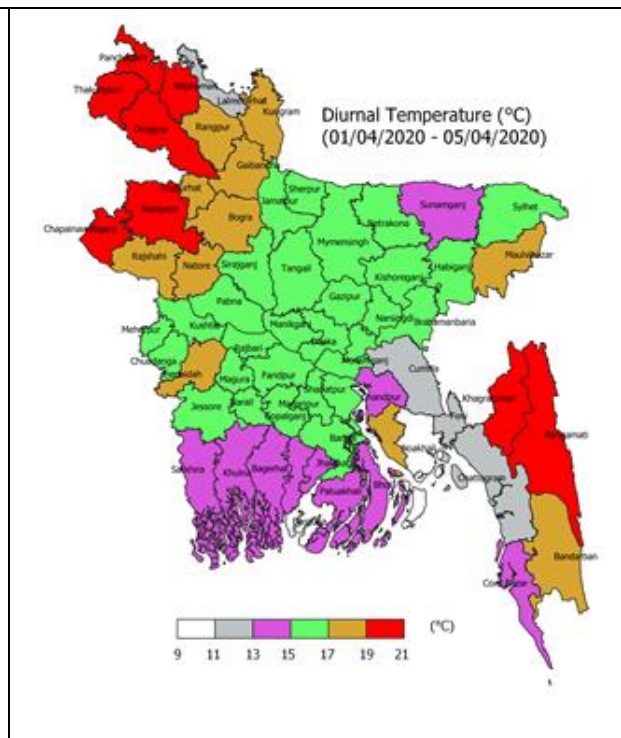
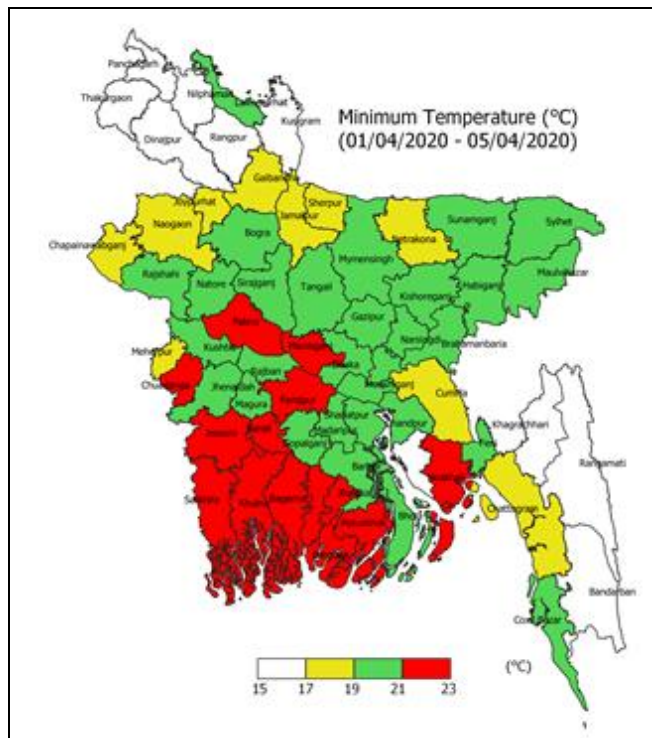
আবহাওয়া পূর্বাভাস

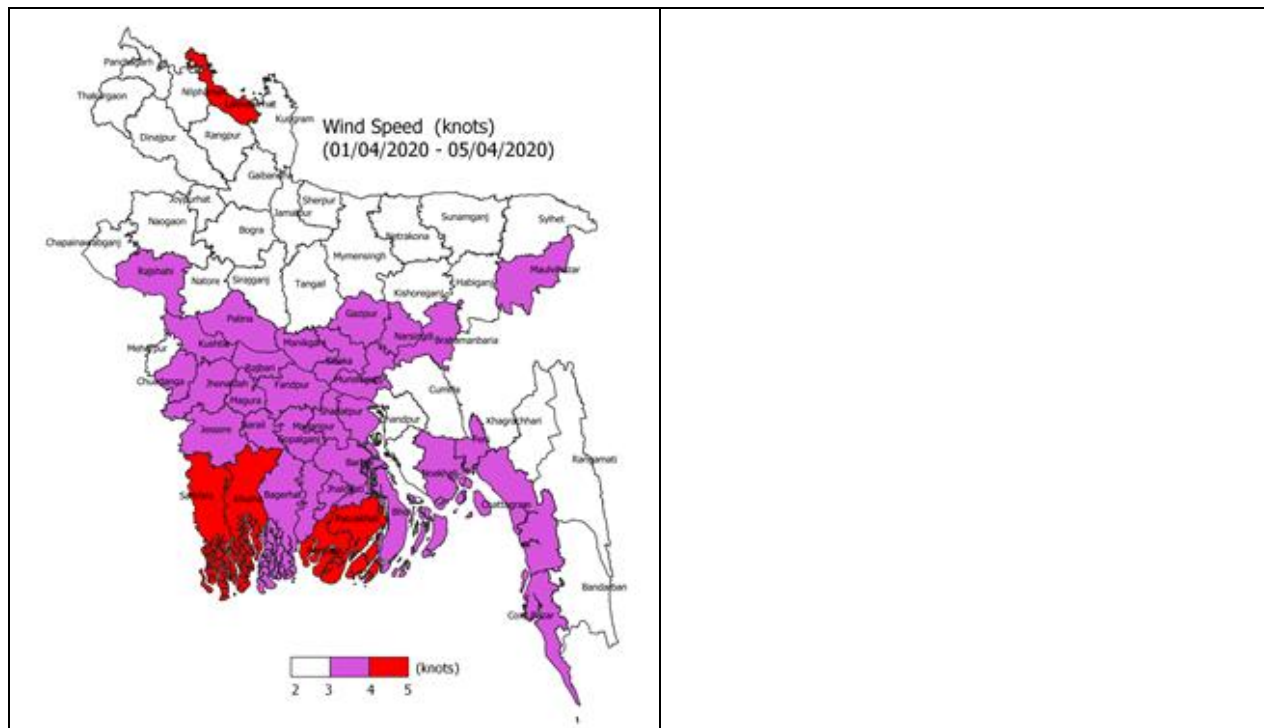
আবহাওয়া পূর্বাভাস (০১/০৪/২০২০ হতে ০৭/০৪/২০২০ তারিখ পর্যন্ত):

- এ সময়ে প্রথমার্ধে আকাশ আংশিক মেঘলাসহ আবহাওয়া প্রধানত শুষ্ক থাকতে পারে। এ সময়ের দ্বিতীয়ার্ধে সিলেট, ময়মনসিংহ ও ঢাকা বিভাগ এবং কুমিল্লা ও নোয়াখালী অঞ্চলের অনেক স্থানে এবং রাজশাহী, রংপুর, খুলনা, বরিশাল ও চট্টগ্রাম বিভাগে কিছু কিছু স্থানে অস্থায়ী দমকা হাওয়াসহ হালকা (০৪-১০ মি. মি./প্রতিদিন) থেকে মাঝারি (১১-২২ মি. মি./প্রতিদিন) ধরনের বৃষ্টি/বজ্রসহ শিলা বৃষ্টি হতে পারে।
- এ সময়ে দিন ও রাতের তাপমাত্রা সামান্য বৃদ্ধি পেতে পারে।

আগামী ৫ দিনের জেলাওয়ারী পরিমানগত আবহাওয়া পূর্বাভাস (০১ এপ্রিল হতে ০৫ এপ্রিল ২০২০ পর্যন্ত)







বাংলাদেশের উপর বিভিন্ন উপগ্রহ থেকে প্রাপ্ত তথ্য:

