

জাতীয় কৃষি আবহাওয়া পরামর্শ সেবা বুলেটিন

০২ সেপ্টেম্বর ২০২০ (বুধবার)

[সময়কাল: ০২.০৯.২০২০-০৬.০৯.২০২০]



ডিসক্লেইমার

কৃষি আবহাওয়া তথ্য পদ্ধতি উন্নতকরণ প্রকল্পের আওতায় পরীক্ষামূলকভাবে জাতীয় পর্যায়ে এবং ৬৪ টি জেলায় প্রেরণের লক্ষ্যে কৃষি আবহাওয়া সংক্রান্ত পরামর্শ সেবা সম্বলিত বুলেটিন তৈরি করা হয়েছে। সংশ্লিষ্ট সকলের মূল্যবান মতামত ও পরামর্শের জন্য কৃষি সম্প্রসারণ অধিদপ্তরের ওয়েবসাইটে প্রকাশ করা হলো।

যোগাযোগের ঠিকানা: ফারহানা হক, সবুজ রায়

ই-মেইল: pdamisd@dae.gov.bd

ফোন: ০২-৫৫০২৮৪১৪, ০২-৫৫০২৮৪১৮

মুখ্য কৃষি আবহাওয়া পরামর্শ

করোনা ভাইরাস (কোভিড-১৯) সংক্রমণ থেকে রক্ষার জন্য বিশেষ কৃষি আবহাওয়া পরামর্শ:

করোনা ভাইরাসের সংক্রমণ থেকে রক্ষার জন্য ফসল সংগ্রহ বা ব্যবস্থাপনার সময় সামাজিক দূরত্ব বজায় রাখুন, মুখে মাস্ক ব্যবহার করুন এবং বাংলাদেশ সরকারের অন্যান্য দিক নির্দেশনা মেনে চলুন।

আবহাওয়া পরিস্থিতি ও কৃষি আবহাওয়া পরামর্শ:

মৌসুমী বায়ুর অক্ষ রাজস্থান, উত্তর প্রদেশ, বিহার, পশ্চিমবঙ্গ ও বাংলাদেশের মধ্যাঞ্চল হয়ে আসাম পর্যন্ত বিস্তৃত রয়েছে। এর একটি বর্ষিতাংশ উত্তর বঙ্গোপসাগর পর্যন্ত বিস্তৃত রয়েছে। মৌসুমী বায়ু বাংলাদেশের উপর মোটামুটি সক্রিয় এবং উত্তর বঙ্গোপসাগরে দুর্বল অবস্থায় বিরাজ করছে।

বাংলাদেশ আবহাওয়া অধিদপ্তরের পূর্বাভাস অনুযায়ী আগামী ২৪ ঘণ্টায় খুলনা ও বরিশাল বিভাগের অনেক জায়গায়; রাজশাহী, ঢাকা ও চট্টগ্রাম বিভাগের কিছু কিছু জায়গায় এবং রংপুর, ময়মনসিংহ ও সিলেট বিভাগের দু'এক জায়গায় অস্থায়ীভাবে দমকা হাওয়াসহ হালকা থেকে মাঝারী ধরণের বৃষ্টি/বজ্রসহ বৃষ্টি হতে পারে। সেই সাথে দেশের দক্ষিণাঞ্চলের কোথাও কোথাও বিক্ষিপ্তভাবে মাঝারী ধরণের ভারী বর্ষণ হতে পারে। সারা দেশে দিনের তাপমাত্রা ১-২ ডিগ্রী সে. বৃদ্ধি পেতে পারে এবং রাতের তাপমাত্রা প্রায় অপরিবর্তিত থাকতে পারে। পরবর্তী ৭২ ঘণ্টায় আবহাওয়ার সামান্য পরিবর্তন হতে পারে।

মধ্যমেয়াদী পূর্বাভাস অনুযায়ী আগামী পাঁচ দিনে বিভিন্ন জেলায় হালকা থেকে ভারী বৃষ্টিপাতের সম্ভাবনা রয়েছে। ৬ সেপ্টেম্বর কয়েকটি জেলায় ভারী বৃষ্টিপাত হতে পারে।

বন্যা পূর্বাভাস ও সতর্কীকরণ কেন্দ্র, বাংলাদেশ পানি উন্নয়ন বোর্ডের বন্যা পরিস্থিতির প্রতিবেদন (০২.০৯.২০২০ তারিখের প্রতিবেদন) অনুযায়ী দেশের কোথাও বন্যা পরিস্থিতি পরিলক্ষিত হয়নি এবং বন্যার পূর্বাভাসও দেওয়া হয়নি।

আউশ ধান:

- জমিতে অতিরিক্ত পানি জমে থাকলে দ্রুত নিষ্কাশন করে ফেলুন।
- কাইচ খোড় পর্যায় থেকে জমির পানির স্তর ৫-৭ সে.মি. বজায় রাখুন। শক্ত দানা পর্যায়ে জমির পানির স্তর ২-৩ সে.মি. বজায় রাখুন।
- আউশের পাতায় ব্লাস্ট ও দাগ রোগ নিয়ন্ত্রণ করতে ১ লিটার পানিতে ২ গ্রাম কার্বেন্ডাজিম মিশিয়ে স্প্রে করুন।
- উষ্ণ ও আর্দ্র আবহাওয়ায় বিভিন্ন ধরণের রোগবালাই দেখা দিতে পারে। প্রতিরোধে সতর্ক থাকতে হবে।
- মাজরা পোকা, গল মাছি এবং সাদা ও বাদামী গাছ ফড়িং আক্রমণ করলে প্রতি হেক্টরে ৩৩ কেজি কার্বোফুরান ৩জি প্রয়োগ করুন। কাটুই পোকাকার আক্রমণ হলে ক্লোরোপাইরিফস বা ডাইক্লোরোভোস প্রয়োগ করুন।
- মেঘাচ্ছন্ন আবহাওয়ায় পাতা মোড়ানো পোকাকার আক্রমণ দেখা দিতে পারে। এটি ট্রাইকোগ্রামা ব্যবহার করে নিয়ন্ত্রণ করা যেতে পারে।
- খোল পোড়া রোগ থেকে বাঁচাতে আইল ঘাসমুক্ত পরিষ্কার রাখুন।
- গাঙ্গী পোকা ও বাদামী গাছ ফড়িং এর আক্রমণ দেখা দিতে পারে। গাঙ্গী পোকাকার আক্রমণ থেকে রক্ষার জন্য প্রতি লিটার পানিতে ২ গ্রাম কার্বারিল ৫০ ডলিউপি মিশিয়ে স্প্রে করুন। অতিরিক্ত সেচ প্রয়োগ থেকে বিরত থাকতে হবে যেন গোড়া পচে না যায়। ধান ৮০% পরিপক্ব হয়ে গেলে বৃষ্টিপাতের পর সংগ্রহ করে দ্রুত নিরাপদ জায়গায় রাখুন। বাদামী গাছ ফড়িং এর আক্রমণ থেকে রক্ষার জন্য অনুমোদিত বালাইনাশক প্রয়োগ করুন। বালাইনাশক প্রয়োগ করার সময় কৃষকদের মধ্যে যথাযথ দূরত্ব বজায় রাখতে হবে।
- ফসল সংগ্রহের ১৫ দিন আগে জমি থেকে পানি নিষ্কাশন করুন।
- ফসল ৮০% পরিপক্ব হলে রৌদ্রজ্বল দিনে সংগ্রহ করুন।

- বৃষ্টিপাতের পর বালাইনাশক প্রয়োগ করুন।

আমন ধান:

- জমিতে অতিরিক্ত পানি জমে থাকলে দ্রুত নিষ্কাশন করে ফেলুন।
- দ্রুত চারা রোপণ সম্পন্ন করুন।
- যে কোন কারণে চারার ক্ষতিগ্রস্ত হয়ে থাকলে সেখানে একই বয়সের সুস্থ চারা রোপণ করুন।
- হলুদ মাজরা পোকাকার আক্রমণ দেখা দিলে নিয়ন্ত্রণের জন্য প্রতি হেক্টরে ১০ কেজি হারে কার্বোফুরান স্প্রে করুন।
- হালকা বা মাঝারী বৃষ্টিপাতের পানি যেন বের হয়ে যেতে না পারে সেজন্য শক্ত করে জমির আইল তৈরি করুন।
- চারা খুব গভীরে রোপণ করবেন না। কোন চারা নষ্ট হলে এক সপ্তাহের মধ্যে সেখানে নতুন চারা লাগান।
- জমি আগাছামুক্ত রাখুন। চারা রোপণের ১-৩ দিনের মধ্য অনুমোদিত আগাছানাশক প্রয়োগ করুন।
- চারা রোপণের ১৫-২০ দিন পর এক তৃতীয়াংশ নাইট্রোজেন সার উপরিপ্রয়োগ করুন।
- পামরী পোকাকার আক্রমণ দেখা দিলে যথাযথ ব্যবস্থা নিন।
- সর্বোচ্চ কুশি পর্যায় লীফ রোলার, সবুজ পাতা ফড়িং, ব্লাস্ট, ব্যাকটেরিয়াল ব্লাইট, উফরা, খোল পোড়া, পাতা পোড়াসহ বিভিন্ন রোগবালাই দেখা দিতে পারে। নিয়মিত মাঠ পর্যবেক্ষণ করুন।
- বৃষ্টিপাতের পর বালাইনাশক প্রয়োগ করুন।

সবজি:

- জমি থেকে অতিরিক্ত পানি নিষ্কাশন করুন।
- আগাম শীতকালীন সবজি চাষের জন্য বীজতলা তৈরি করুন।
- বর্ষাকালে চারার ক্ষতি থেকে রক্ষার জন্য যথাযথ ব্যবস্থা নিন।
- জমি থেকে অতিরিক্ত পানি নিষ্কাশনের জন্য নিষ্কাশন নালা পরিষ্কার রাখুন।
- আগাছা নিধন ও অন্যান্য আন্তঃপরিচর্যা করুন।
- ফলের মাছি পোকা, লাল কুমড়া বিটল, এপিলাকনা বিটল এর আক্রমণ হলে প্রতি লিটার পানিতে ১ মিলি ম্যালাথিয়ন ৫০ ইসি মিশিয়ে প্রয়োগ করুন।
- বৃষ্টিপাতের পর বালাইনাশক প্রয়োগ করুন।

উদ্যান ফসল:

- আম বাগানের আন্তঃপরিচর্যা করতে হবে।
- ডালিমের পাতা পোড়া বা লেবুর লিফ মাইনর প্রভৃতি রোগের জন্য উদ্যান ফসলে বালাই ব্যবস্থাপনা করতে হবে।
- কলা গাছ লাগান এবং বাগানে আন্তঃপরিচর্যা করুন।
- বৃষ্টিপাতের কারণে কলা গাছে সার দেওয়া থেকে বিরত থাকুন।
- ঝোড়ো হাওয়ার কারণে চলে পড়া থেকে রক্ষার জন্য কলাগাছে খুঁটির ব্যবস্থা করুন।
- কলায় সিগাটোকা রোগের আক্রমণ দেখা দিলে প্রতি লিটার পানিতে ২ মিলি হেক্সাকোনাভল অথবা ১ মিলি প্রোপিকোনাভল মিশিয়ে পাতার দুইপাশে স্প্রে করুন।
- কলাগাছের বিভিন্ন রোগ নিয়ন্ত্রণের জন্য নিয়মিত মাঠ পর্যবেক্ষণ করুন। আন্তঃপরিচর্যা করুন। জমি থেকে অতিরিক্ত পানি নিষ্কাশন করুন।

- প্ৰেপের ছাতরা পোকাকার আক্রমণ হলে অনুমোদিত বালাইনাশক প্রয়োগ করুন।
- বৃষ্টিপাতের পর বালাইনাশক প্রয়োগ করুন।

পান:

- জমিতে কাটিং লাগানোর জন্য রোগমুক্ত কাটিং নির্বাচন করতে হবে এবং লাগানোর আগে ০.৫% বর্দো মিক্সচার ও ৫০০ পিপিএম স্ট্রপ্টোসাইক্লিন দিয়ে আধ ঘণ্টা শোধন করে নিতে হবে।
- কান্ড পচা বা গোড়া পচা রোগ দেখা দিলে রোগাক্রান্ত পান গাছ বা গাছের অংশ নির্দিষ্ট গর্তে ফেলুন অথবা পুড়িয়ে ফেলুন।
- বৃষ্টিপাতের পর বালাইনাশক প্রয়োগ করুন।

আখ:

- কান্ড পঁচা রোগ ও মাজরা পোকাকার আক্রমণ দেখা দিতে পারে। নিয়মিত মাঠ পর্যবেক্ষণ করুন।
- রোগ বা পোকাকার আক্রমণ দেখা দিলে অনুমোদিত বালাইনাশক প্রয়োগ করুন।
- বৃষ্টিপাতের পর বালাইনাশক প্রয়োগ করুন।

গবাদি পশু:

- গবাদি পশুকে কৃমিনাশক প্রদান করুন।
- গবাদি পশুর খুরা রোগ দেখা দিলে-
 - শুধুমাত্র শুকনো খাবার খাওয়ান
 - গোয়ালঘর পরিষ্কার পরিচ্ছন্ন ও শুকনো রাখুন
 - মুখে ও পায়ে ক্ষত দেখা দিলে ক্ষতের জায়গাটি পটাশিয়াম পার ম্যাঙ্গানেট দ্রবণ দিয়ে ধুয়ে দিন
- সুস্থ গবাদি পশুকে নিয়মিত টীকা প্রদান করুন।
- যে কোন রোগের লক্ষণ দেখা দিলে যথাযথ চিকিৎসার জন্য দ্রুত পশু চিকিৎসকের পরামর্শ নিন।

হাঁসমুরগী:

- হাঁসমুরগীকে ভেজা খাবার খেতে দেবেন না।
- কৃমিনাশক প্রদান করুন।
- খোয়াড়ে জীবাণুনাশক স্প্রে করে তারপর হাঁসমুরগী রাখুন।
- চিকিৎসকের পরামর্শ অনুযায়ী টীকা প্রদান করুন।
- শুকনো খাবার খেতে দিন এবং পরিষ্কার পানি পান করান।
- তাপমাত্রা বেড়ে গেলে খোয়াড়ে পানি স্প্রে করুন।

মৎস্য:

- পুকুরের চারধার মেরামত করে দিন যেন মাছ পুকুরের বাইরে বের হয়ে যেতে না পারে।
- পুকুর থেকে অতিরিক্ত পানি বের করে দিন।
- পোনা ছাড়ার আগে অপ্রয়োজনীয় মাছ বের করে নিন।
- যে কোন পরামর্শের জন্য স্থানীয় মৎস্য অফিসের সাথে যোগাযোগ রাখুন।

দেশের বিভিন্ন এলাকার আবহাওয়া পরিস্থিতি

গত ২৪ ঘন্টায় বৃষ্টিপাতের পরিমাণ (০২ সেপ্টেম্বর ২০২০, সকাল ০৬টা পর্যন্ত) এবং ০১ সেপ্টেম্বর ২০২০ এ সর্বোচ্চ তাপমাত্রা, ০২ সেপ্টেম্বর ২০২০ এ সর্বনিম্ন তাপমাত্রা নিচে দেওয়া হলো:

বিভাগের নাম	পর্যবেক্ষণ-গারের নাম	বৃষ্টিপাতের পরিমাণ (মি: মি:)	সর্বোচ্চ তাপমাত্রা	সর্বনিম্ন তাপমাত্রা	বিভাগের নাম	পর্যবেক্ষণ-গারের নাম	বৃষ্টিপাতের পরিমাণ (মি: মি:)	সর্বোচ্চ তাপমাত্রা	সর্বনিম্ন তাপমাত্রা	
ঢাকা	ঢাকা	২৯	৩১.০	২৬.০	রাজশাহী	রাজশাহী	১১	৩০.৭	২৫.০	
	টান্গাইল	২০	২৯.৫	২৪.০		ঈশ্বরদী	৩৮	২৯.৩	২৫.০	
	ফরিদপুর	২৭	২৯.৩	২৬.০		বগুড়া	৯১	২৯.৪	২৫.৬	
	মাদারীপুর	০০	৩২.৮	২৬.৩		বদলগাছী	১৪	৩১.০	২৫.০	
	গোপালগঞ্জ	১২	৩০.৭	২৫.৫		তাড়াশ	৭৩	২৯.৭	২৫.৮	
	নিকলি	১৯	৩০.০	২৫.০		রংপুর	রংপুর	২১	২৯.০	২৫.৪
ময়মনসিংহ	ময়মনসিংহ	৮৭	২৮.৬	২৬.০	দিনাজপুর		০৩	৩০.০	২৫.৪	
	নেত্রকোনা	৪৮	২৯.২	২৫.০	সৈয়দপুর		১২	২৯.৬	২৬.৪	
চট্টগ্রাম	চট্টগ্রাম	০১	৩১.২	২৫.৭	খুলনা		তেঁতুলিয়া	০৭	৩২.০	২৫.৫
	সন্দ্বীপ	১৫	৩১.৩	২৫.০			ডিমলা	৫৭	৩০.৫	২৫.৫
	সীতাকুন্ড	০১	৩১.৮	২৫.১			রাজারহাট	৯৪	২৮.৫	২৪.৫
	রাঙ্গামাটি	০৬	৩৩.০	২৪.৫		বরিশাল	খুলনা	০৫	৩০.০	২৬.০
	কুমিল্লা	১২	৩১.৭	২৫.৫			মংলা	০১	২৯.৫	২৬.০
	চাঁদপুর	০০	৩১.৬	২৬.৪			সাতক্ষীরা	১১	২৮.৪	২৫.৫
	মাইজদীকোট	০৩	৩২.৬	২৬.০			যশোর	০৭	২৯.৪	২৪.৮
	ফেনী	০১	৩৩.০	২৫.৫			চুয়াডাঙ্গা	৭৬	২৯.৫	২৪.২
	হাতিয়া	৩৫	৩১.১	২৬.৫			কুমারখালী	৪০	২৮.৫	২৪.০
	কক্সবাজার	০২	৩১.০	২৫.৫		বরিশাল	বরিশাল	০০	৩১.২	২৬.২
	কুতুবদিয়া	সামান্য	৩১.৮	২৫.৬			পটুয়াখালী	০৬	৩০.৫	২৬.২
টেকনাফ	০২	৩০.৮	২৪.৫	খেপুপাড়া	১৬		৩০.৩	২৫.৬		
সিলেট	সিলেট	৫৫	৩২.৫	২৪.৮	ভোলা		০১	৩১.৮	২৬.৫	
	শ্রীমঙ্গল	৪১	৩২.০	২৫.২						

প্রধান বৈশিষ্ট্য সমূহ:-

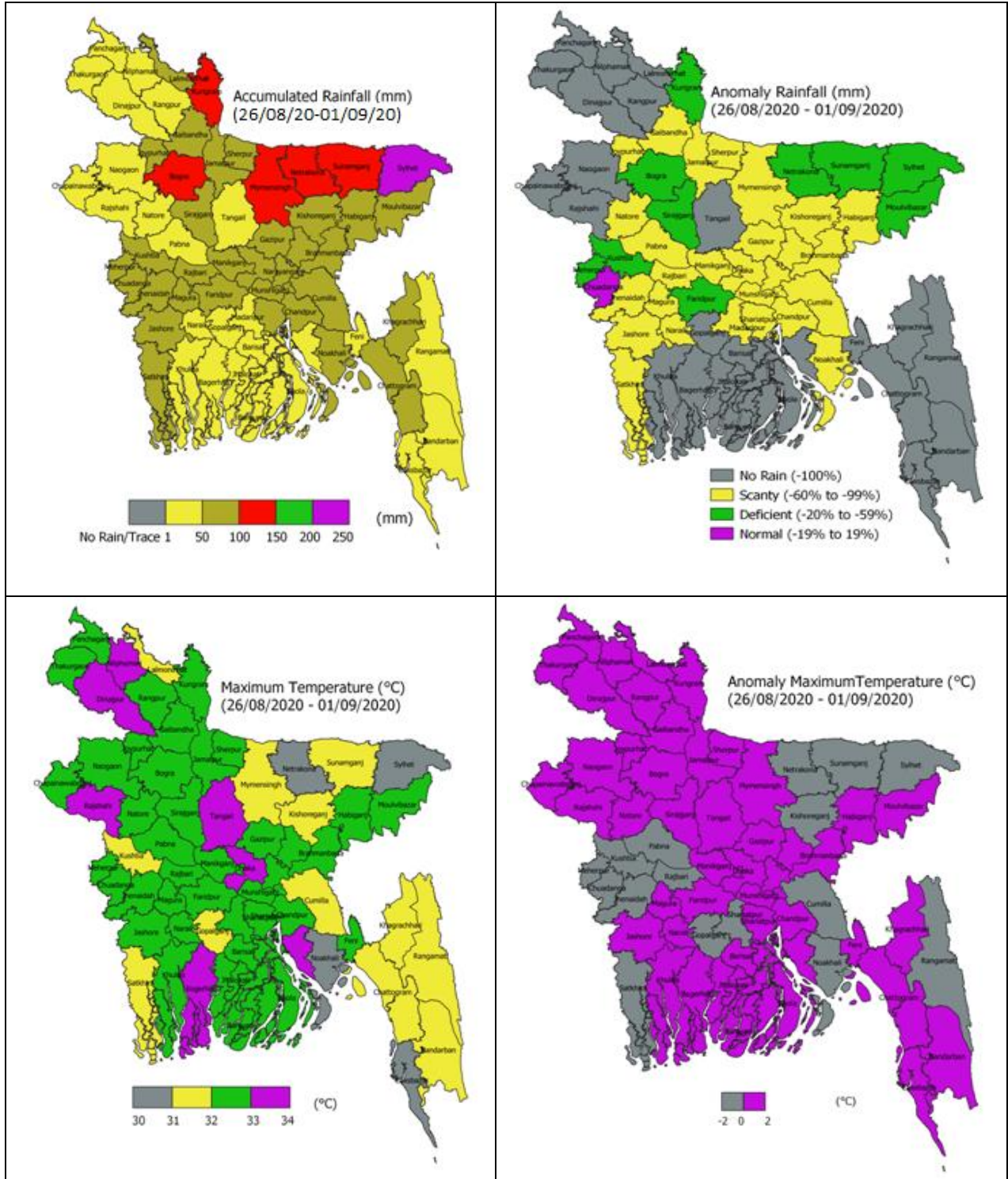
- গত সপ্তাহে দেশের দৈনিক উজ্বল সূর্যকিরণ কালের গড় ৪.৩৬ ঘন্টা ছিল ।
- গত সপ্তাহে দেশের দৈনিক বাষ্পীভবনের গড় ২.৮১ মিঃ মিঃ ছিল ।

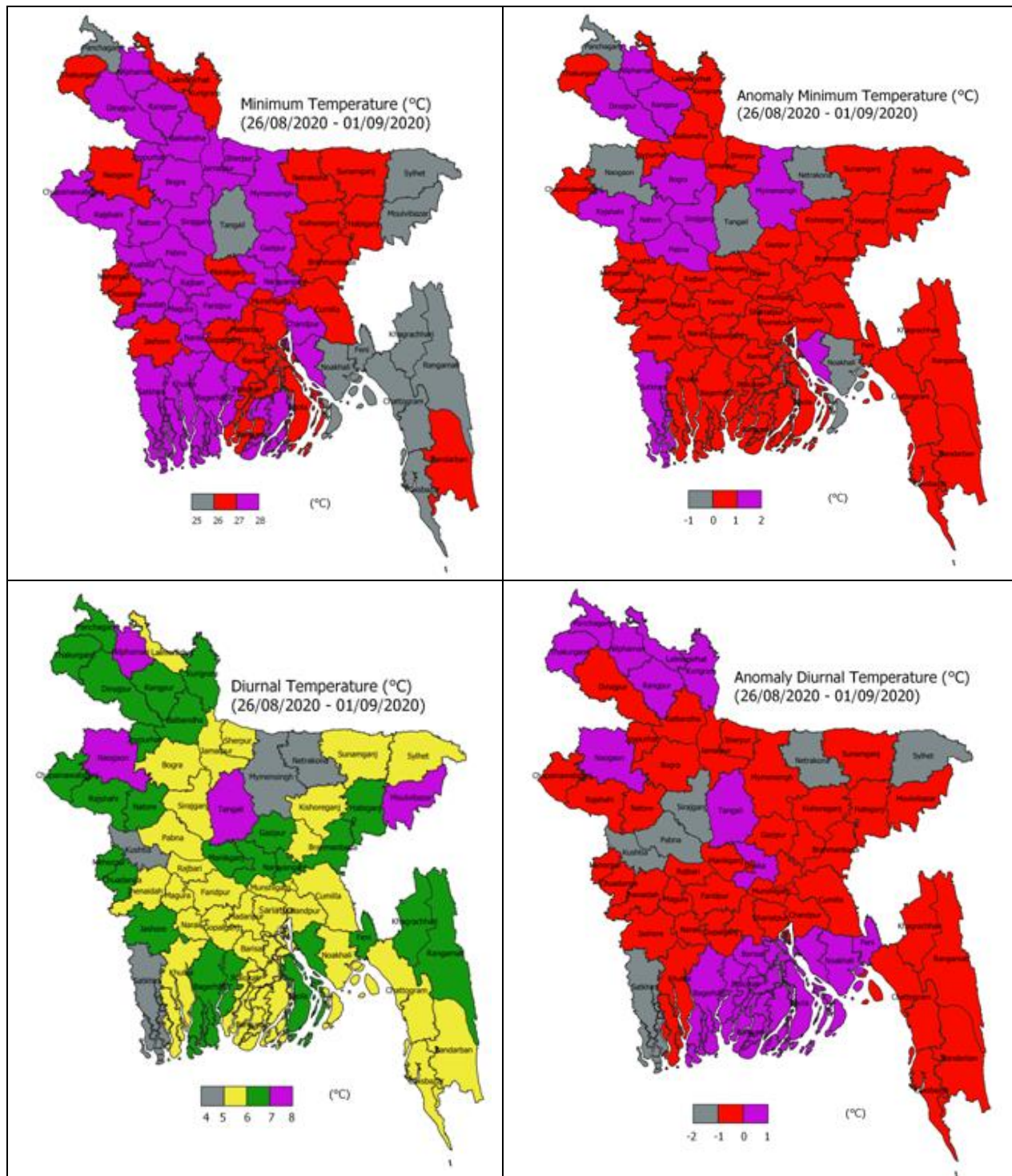
সকাল ০৯ টা থেকে পরবর্তী ২৪ ঘন্টার আবহাওয়ার পূর্বাভাসঃ

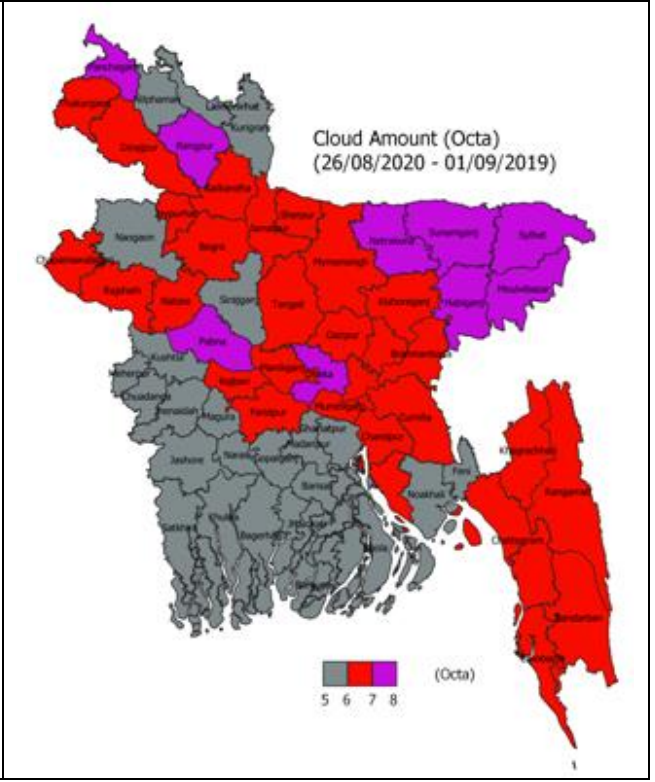
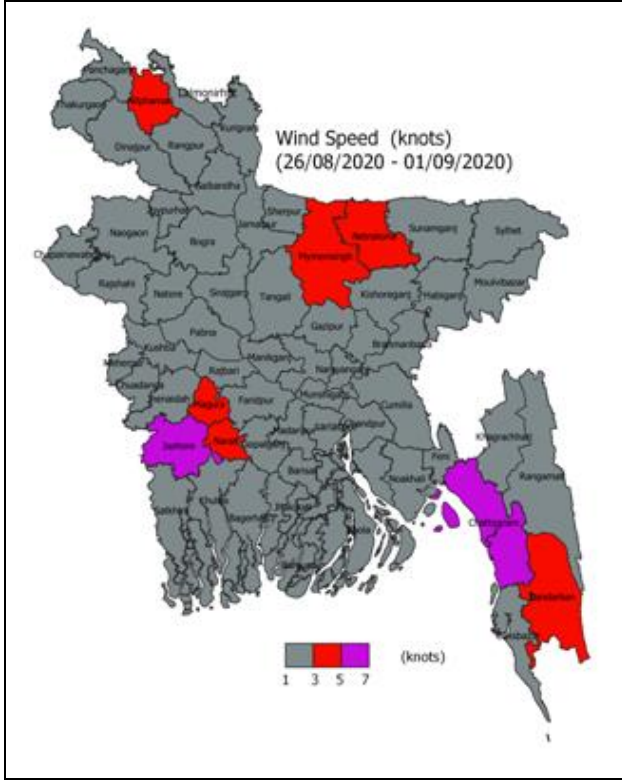
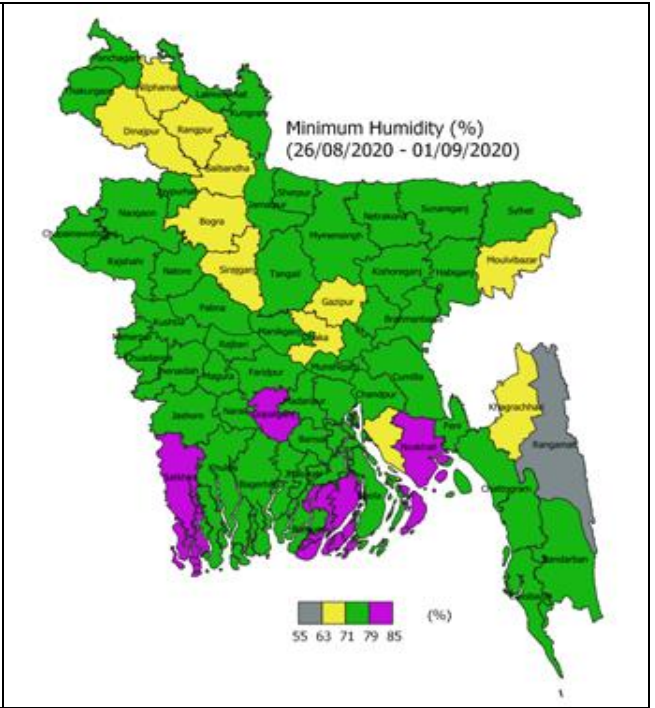
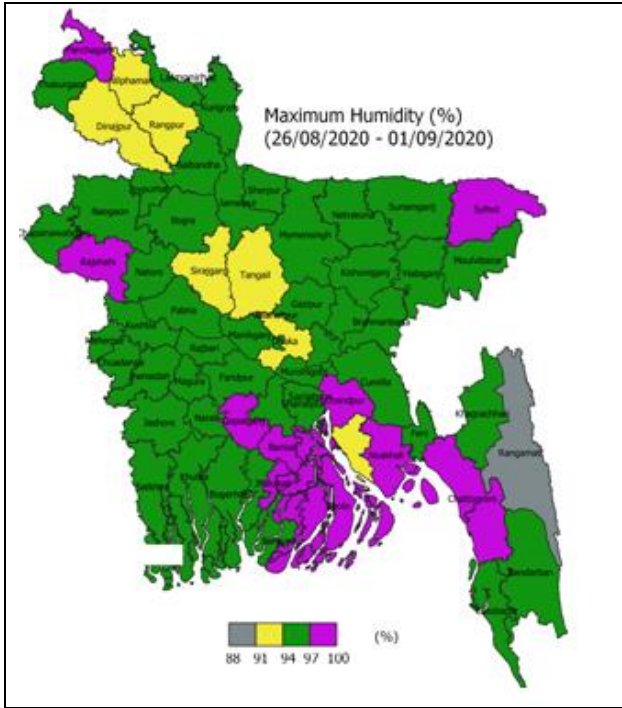
পূর্বাভাস: খুলনা ও বরিশাল বিভাগের অনেক জায়গায়; রাজশাহী, ঢাকা ও চট্টগ্রাম বিভাগের কিছু কিছু জায়গায় এবং রংপুর, ময়মনসিংহ ও সিলেট বিভাগের দু'এক জায়গায় অস্থায়ীভাবে দমকা হাওয়াসহ হালকা থেকে মাঝারী ধরনের বৃষ্টি/বজ্রসহ বৃষ্টি হতে পারে। সেই সাথে দেশের দক্ষিণাঞ্চলের কোথাও কোথাও বিক্ষিপ্তভাবে মাঝারী ধরনের ভারী বর্ষণ হতে পারে।

তাপমাত্রা: সারাদেশে দিনের তাপমাত্রা (১-২) ডিগ্রী সে. বৃদ্ধি পেতে পারে এবং এবং রাতের তাপমাত্রা প্রায় অপরিবর্তিত থাকতে পারে।

সপ্তাহের শেষে (০১ সেপ্টেম্বর ২০২০ পর্যন্ত) আবহাওয়া প্যারামিটারের স্থানিক বন্টন







আবহাওয়া পূর্বাভাস

আবহাওয়া পূর্বাভাস ০১/০৯/২০২০ হতে ০৭/০৯/২০২০ তারিখ পর্যন্ত:

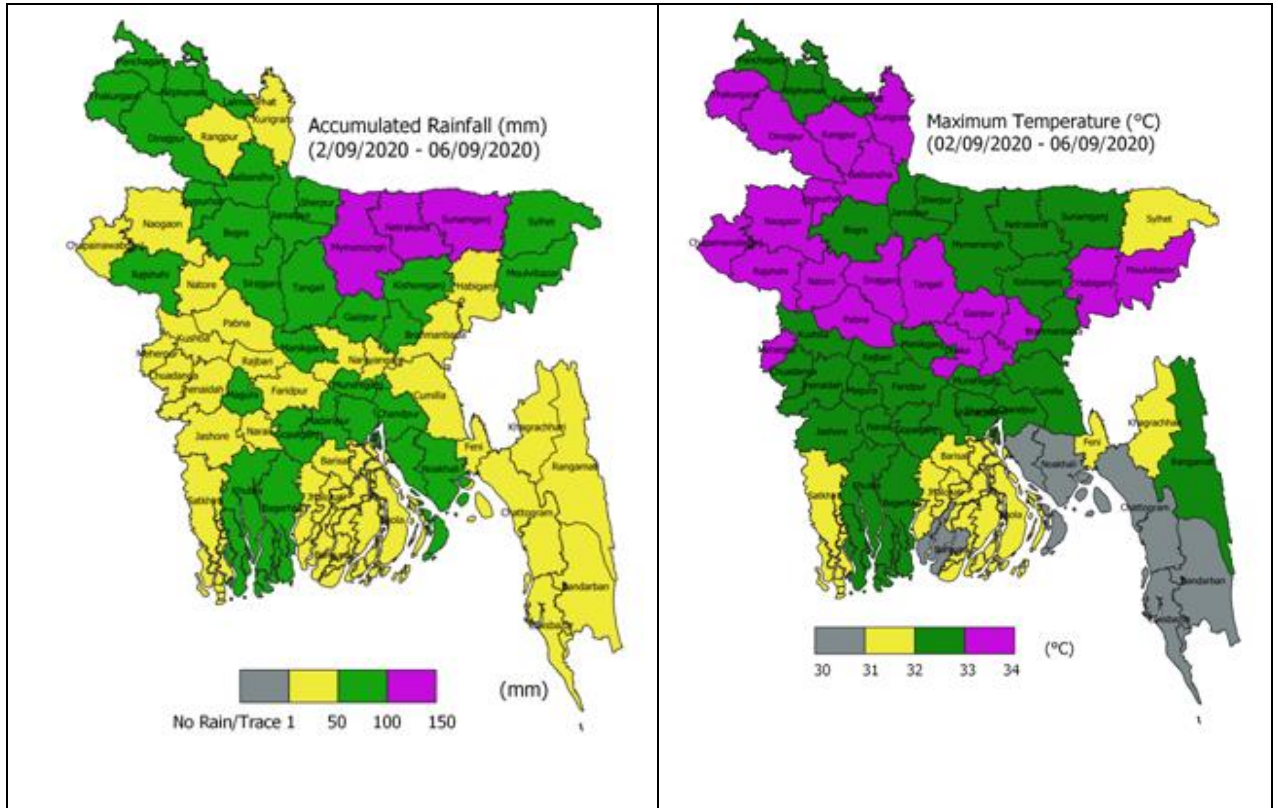
এ সপ্তাহে দৈনিক উজ্জ্বল সূর্য কিরণ কাল ৪.৫০ থেকে ৫.৫০ ঘন্টার মধ্যে থাকতে পারে ।

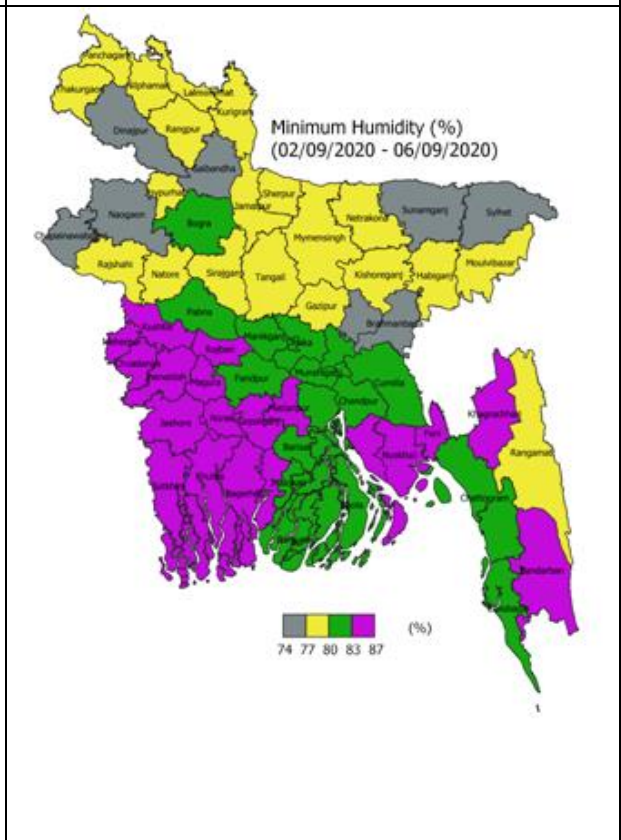
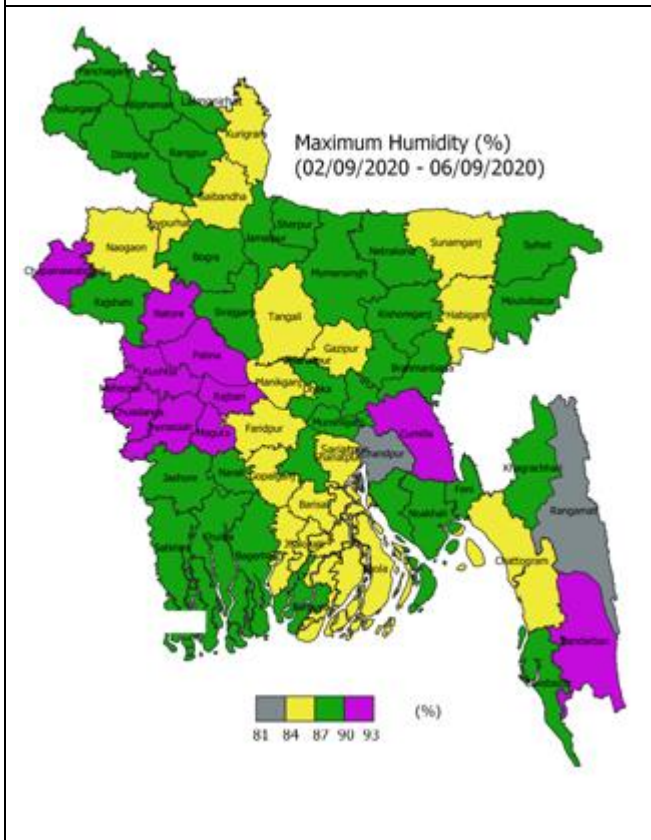
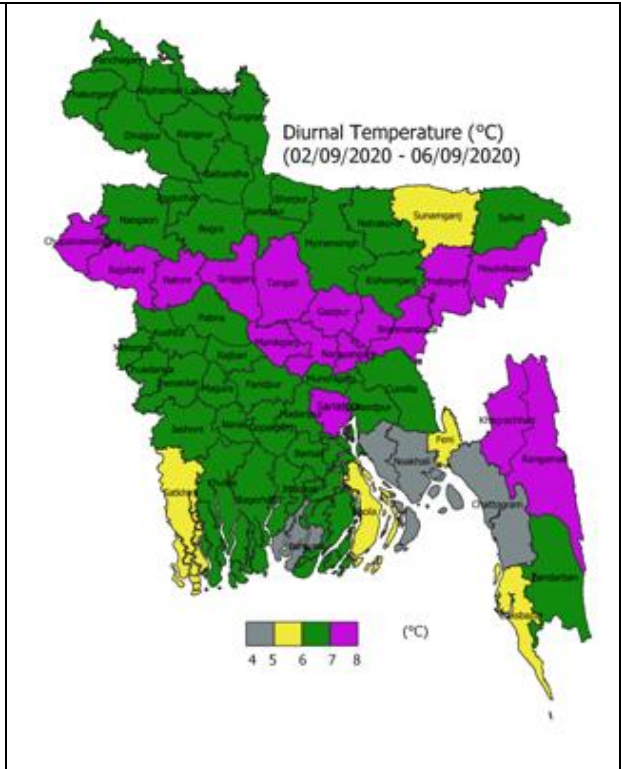
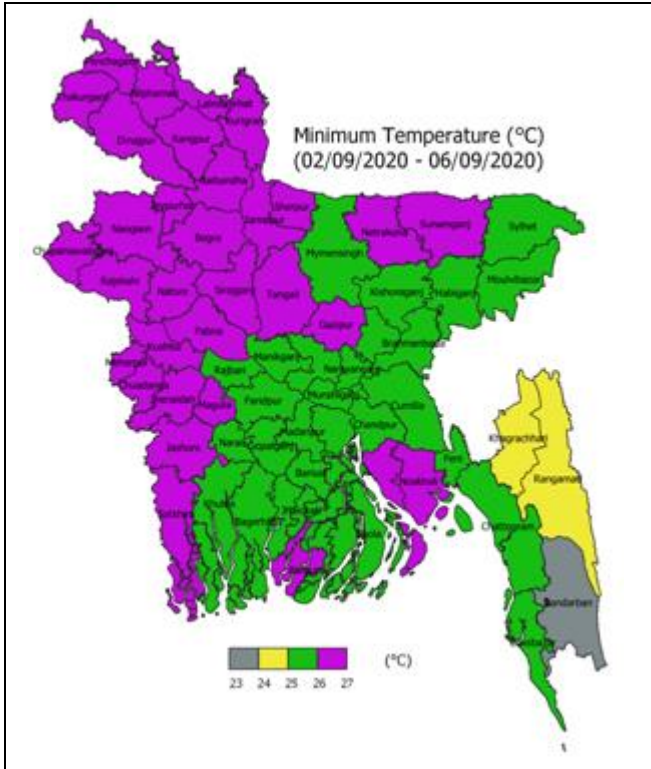
এ সপ্তাহে সপ্তাহের বাষ্পীভবনের দৈনিক গড় ২.৭৫ মিঃ মিঃ থেকে ৩.৭৫ মিঃ মিঃ থাকতে পারে ।

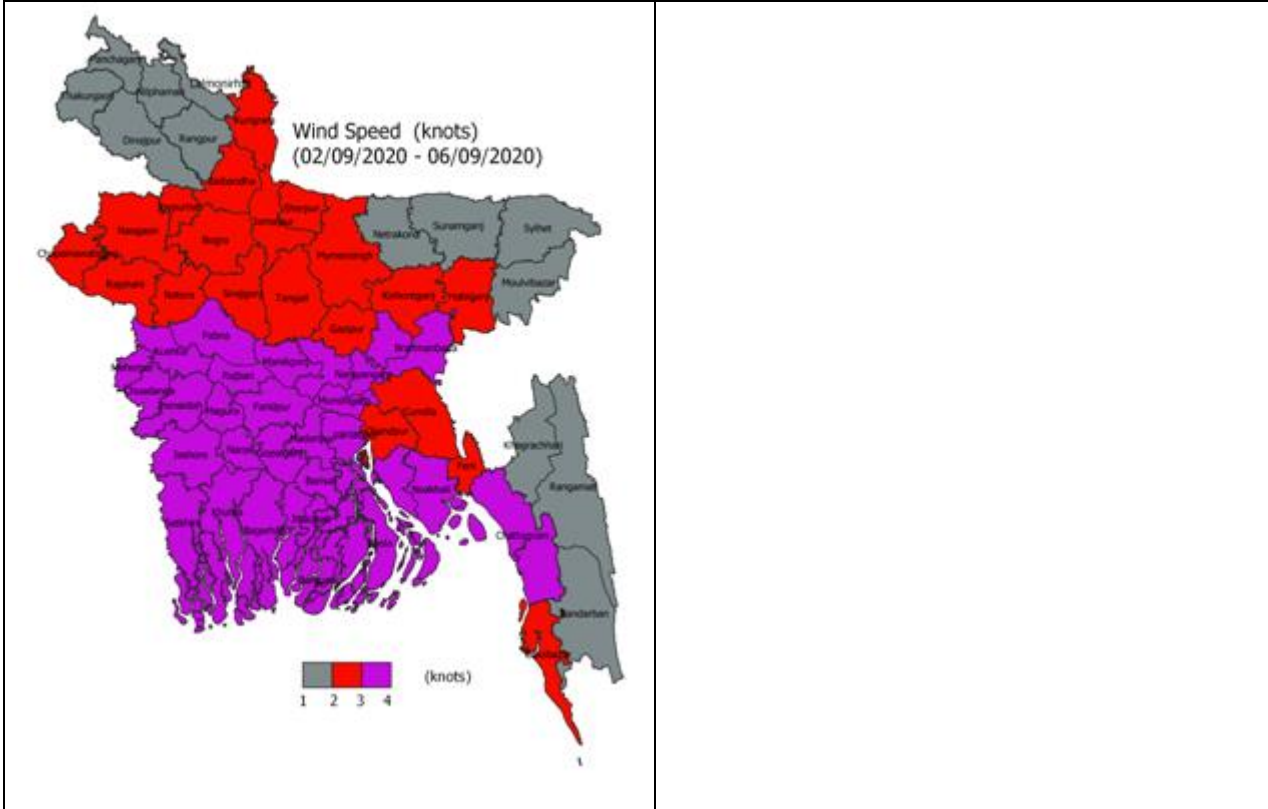
● এ সময়ের প্রথমার্ধে সিলেট, চট্টগ্রাম, ঢাকা ও ময়মনসিংহ বিভাগের অনেক স্থানে এবং রাজশাহী , রংপুর, খুলনা, বরিশাল বিভাগের কিছু কিছু স্থানে এবং দ্বিতীয়ার্ধে সারা দেশের অধিকাংশ স্থানে অস্থায়ী ঝড়োহাওয়াসহ হালকা (০৪-১১ মি. মি./প্রতিদিন) থেকে মাঝারি (১১-২২ মি. মি./প্রতিদিন) ধরনের বৃষ্টি/বজ্রসহ বৃষ্টি হতে পারে এবং সেইসাথে দেশের কোথাও কোথাও মাঝারি (২৩-৪৩ মি. মি./প্রতিদিন) ধরনের ভারী থেকে ভারী (৪৪-৮৮মি. মি./প্রতিদিন) বর্ষণ হতে পারে ।

● এ সময়ে সারাদেশে দিন ও রাতের তাপমাত্রা সামান্য কমতে পারে ।

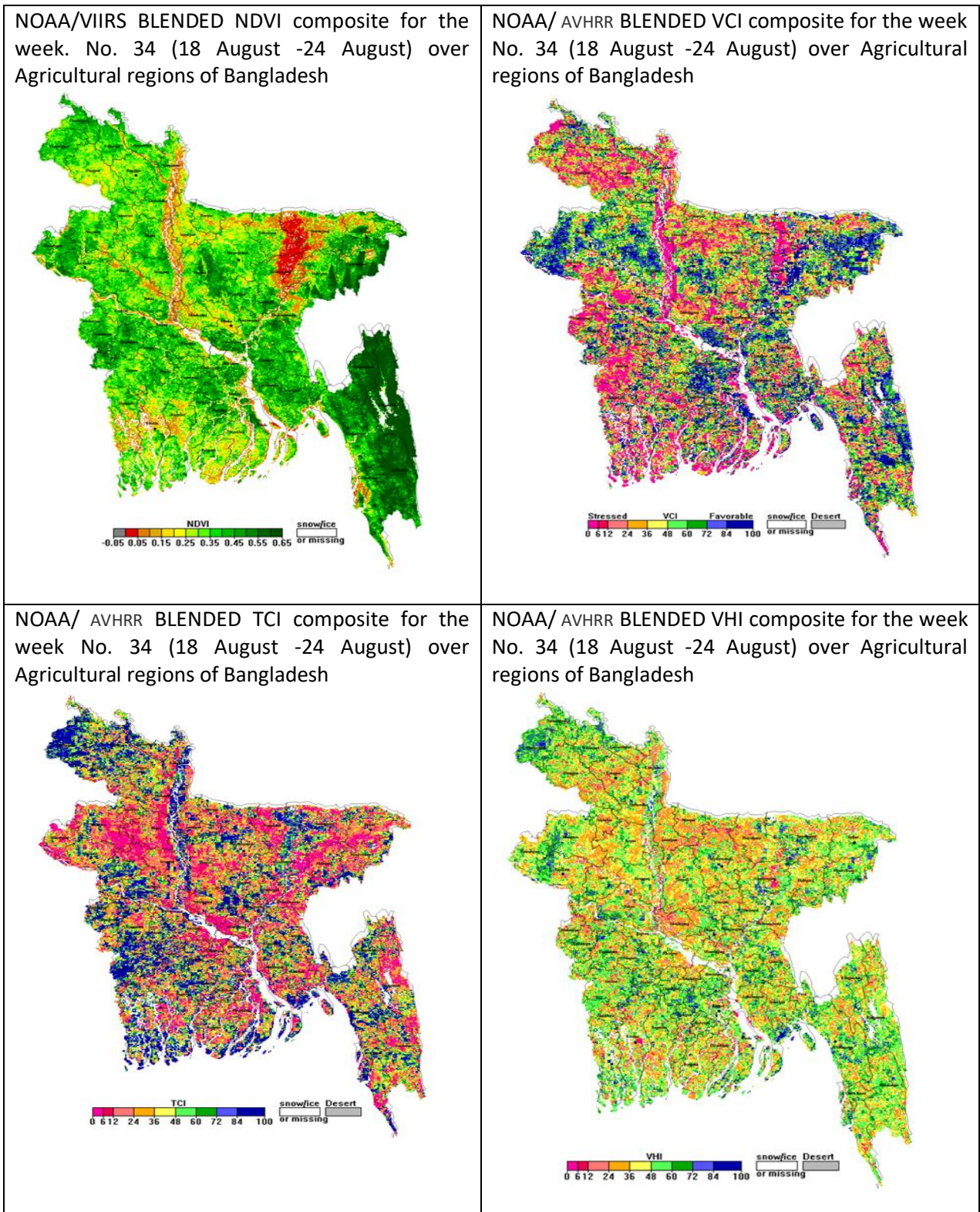
আগামী ৫ দিনের জেলাওয়ারী পরিমানগত আবহাওয়া পূর্বাভাস (০২ সেপ্টেম্বর হতে ০৬ সেপ্টেম্বর ২০২০ পর্যন্ত)





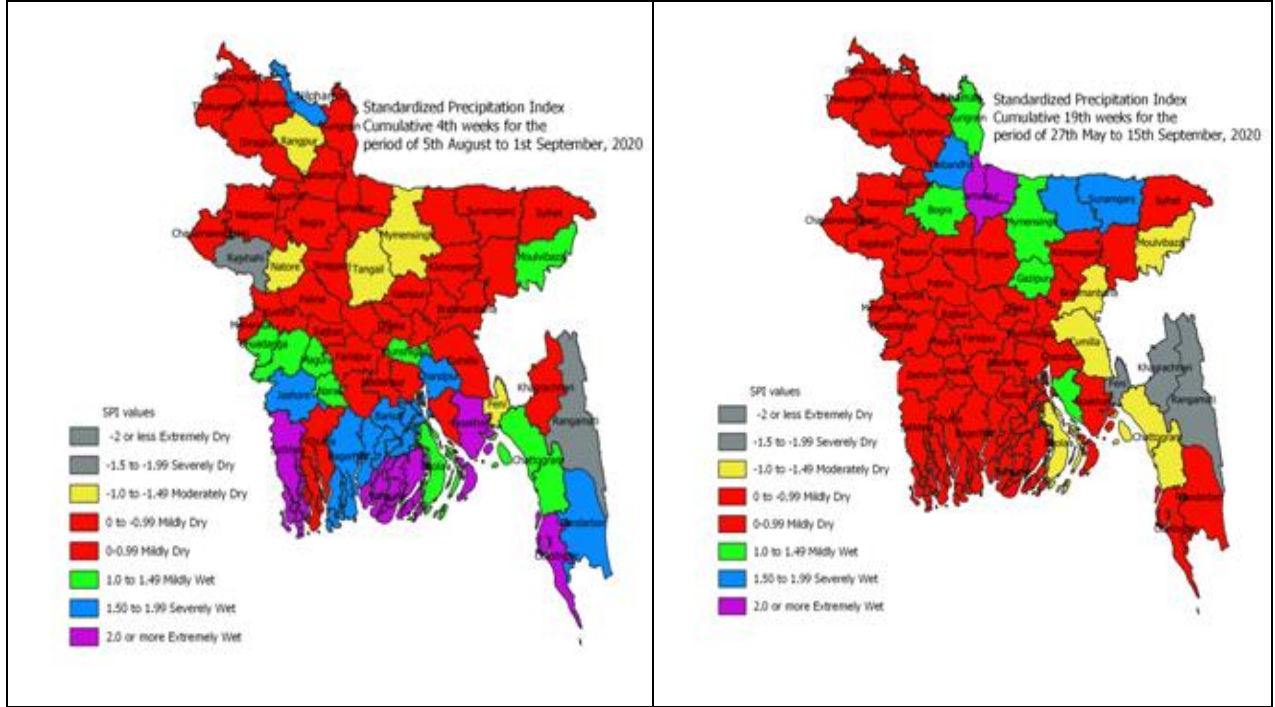


বাংলাদেশের উপর বিভিন্ন উপগ্রহ থেকে প্রাপ্ত তথ্য:



Monitoring Meteorological Drought in Bangladesh using Standardized Precipitation Index (SPI)

দেখা গেছে যে গত চার সপ্তাহের মধ্যে (অগাস্ট ২০২০) পশ্চিম(রাজশাহী) ও দক্ষিণপূর্ব (রাঙামাটি) জেলাগুলিতে তীব্র থেকে চরম শুকনো পরিস্থিতি বিরাজ করছে, এবং মৃদু ভেজা পরিস্থিতি কেন্দ্রীয় অংশে বিরাজ করছে, বাংলাদেশের দক্ষিণ-অঞ্চলে গত চার সপ্তাহ ধরে চরম ভেজা পরিস্থিতি বিরাজ করছে।



ডেটা সোর্স: বাংলাদেশ আবহাওয়া অধিদপ্তর

Name of Divisions	Name of Stations	Rain fall (mm)	Max. Temp (°C)	Min. Temp (°C)	Name of Divisions	Name of Stations	Rain fall (mm)	Max. Temp (°C)	Min. Temp (°C)	
Dhaka	Dhaka	29	31.0	26.0	Rajshahi	Rajshahi	11	30.7	25.0	
	Tangail	20	29.5	24.0		Ishurdi	38	29.3	25.0	
	Faridpur	27	29.3	26.0		Bogura	91	29.4	25.6	
	Madaripur	00	32.8	26.3		Badalgachhi	14	31.0	25.0	
	Gopalganj	12	30.7	25.5		Tarash	73	29.7	25.8	
	Nikli	19	30.0	25.0						
Mymensingh	Mymensingh	87	28.6	26.0	Rangpur	Rangpur	21	29.0	25.4	
	Netrokona	48	29.2	25.0		Dinajpur	03	30.0	25.4	
						Sayedpur	12	29.6	26.4	
				Tetulia		07	32.0	25.5		
				Dimla		57	30.5	25.5		
Chattogram	Chattogram	01	31.2	25.7	Rajarhat	Rajarhat	94	28.5	24.5	
	Sandwip	15	31.3	25.0						
	Sitakunda	01	31.8	25.1		Khulna	Khulna	05	30.0	26.0
	Rangamati	06	33.0	24.5			Mongla	01	29.5	26.0
	Cumilla	12	31.7	25.5	Satkhira		11	28.4	25.5	
	Chandpur	00	31.6	26.4	Jashore		07	29.4	24.8	
	M.Court	03	32.6	26.0	Chuadanga		76	29.5	24.2	
	Feni	01	33.0	25.5	Kumarkhali	40	28.5	24.0		
	Hatiya	35	31.1	26.5	Barishal	Barishal	00	31.2	26.2	
	Cox's Bazar	02	31.0	25.5		Patuakhali	06	30.5	26.2	
	Kutubdia	Trace	31.8	25.6		Khepupara	16	30.3	25.6	
	Teknaf	02	30.8	24.5		Bhola	01	31.8	26.5	
	Sylhet	Sylhet	55	32.5	24.8					
Srimangal		41	32.0	25.2						