

জাতীয় কৃষি আবহাওয়া পরামর্শ সেবা বুলেটিন

২৮ অক্টোবর ২০২০ (বুধবার)

[সময়কাল: ২৮.১০.২০২০-০১.১১.২০২০]



ডিসক্লেইমার

কৃষি আবহাওয়া তথ্য পদ্ধতি উন্নতকরণ প্রকল্পের আওতায় পরীক্ষামূলকভাবে জাতীয় পর্যায়ে এবং ৬৪ টি জেলায় প্রেরণের লক্ষ্যে কৃষি আবহাওয়া সংক্রান্ত পরামর্শ সেবা সম্বলিত বুলেটিন তৈরী করা হয়েছে। সংশ্লিষ্ট সকলের মূল্যবান মতামত ও পরামর্শের জন্য কৃষি সম্প্রসারণ অধিদপ্তরের ওয়েবসাইটে প্রকাশ করা হলো।

যোগাযোগের ঠিকানা: ফারহানা হক, সবুজ রায়

ই-মেইল: pdamisd@dae.gov.bd
ফোন: ০২-৫৫০২৮৪১৪, ০২-৫৫০২৮৪১৮

মুখ্য কৃষি আবহাওয়া পরামর্শ

করোনা ভাইরাস কোভিড-১৯ সংক্রমণ থেকে রক্ষার জন্য বিশেষ কৃষি আবহাওয়া পরামর্শ:

করোনা ভাইরাসের সংক্রমণ থেকে রক্ষার জন্য ফসল সংগ্রহ বা ব্যবস্থাপনার সময় সামাজিক দূরত্ব বজায় রাখুন, মুখে মাস্ক ব্যবহার করুন এবং বাংলাদেশ সরকারের অন্যান্য দিক নির্দেশনা বজায় রাখুন।

আবহাওয়া পরিস্থিতি ও কৃষি আবহাওয়া পরামর্শ:

দক্ষিণ-পশ্চিম মৌসুমী বায়ু বাংলাদেশের কুমিল্লা, নোয়াখালী ও চট্টগ্রাম অঞ্চলসহ রংপুর, রাজশাহী, ঢাকা, খুলনা, বরিশাল ও সিলেট বিভাগ থেকে বিদায় নিয়েছে। এটি কক্সবাজার অঞ্চলে বিরাজমান রয়েছে এবং তা আগামী ২৪ ঘণ্টায় বিদায় নিতে পারে। মৌসুমী বায়ু বাংলাদেশের কক্সবাজার অঞ্চলে কম সক্রিয় এবং উত্তর বঙ্গোপসাগরে দুর্বল অবস্থায় বিরাজ করছে। পশ্চিমা লঘুচাপের বর্ধিতাংশ হিমালয়ের পাদদেশীয় পশ্চিমবঙ্গ ও তৎসংলগ্ন এলাকায় অবস্থান করছে।

বাংলাদেশ আবহাওয়া অধিদপ্তরের পূর্বাভাস অনুযায়ী আগামী ২৪ ঘণ্টায় অস্থায়ীভাবে আংশিক মেঘলা আকাশসহ সারাদেশের আবহাওয়া প্রধানত শুষ্ক থাকতে পারে। তবে কক্সবাজার অঞ্চলে হালকা বৃষ্টি/বজ্রসহ বৃষ্টির সম্ভাবনা রয়েছে। সারা দেশে দিন এবং রাতের তাপমাত্রা প্রায় অপরিবর্তিত থাকতে পারে। পরবর্তী ৭২ ঘণ্টার শেষার্ধে বৃষ্টি/বজ্রসহ বৃষ্টি হতে পারে।

মধ্যমেয়াদি পূর্বাভাস অনুযায়ী আগামী পাঁচ দিনে দেশের অধিকাংশ জেলায় তেমন বৃষ্টিপাত হওয়ার সম্ভাবনা নেই। এসব জেলার জন্য নিম্নলিখিত কৃষি আবহাওয়া পরামর্শ প্রদান করা হয়েছে।

আমন ধান:

- সেচ দিন এবং জমির প্রয়োজনীয় পানির স্তর বজায় রাখুন।
- নিয়মিত মাঠ পর্যবেক্ষণ করুন। বাদামী গাছ ফড়িং এর আক্রমণ দেখা দিলে পরিষ্কার আবহাওয়া এবং বৃষ্টিপাতের পূর্বাভাস না থাকলে হেক্টর প্রতি ১২৫ মিলি ইমিডাক্লোপ্রিড প্রয়োগ করুন।
- হলুদ মাজরা পোকাকার আক্রমণ দেখা দিলে নিয়ন্ত্রণের জন্য প্রতি হেক্টরে ১.৪ কেজি কার্টাপ অথবা ৭৫ গ্রাম থায়ামেথোক্সাম+ ক্লোরানট্রানিলিপোল প্রয়োগ করুন।
- গান্ধী পোকাকার আক্রমণ দেখা দিলে হেক্টর প্রতি ১.৭ কেজি কার্বারিল অথবা ১.১২ কেজি আইসোপ্রোক্যার্ব/এমআইপিসি প্রয়োগ করুন।
- পাতা মোড়ানো পোকাকার আক্রমণ নিয়ন্ত্রণে হেক্টর প্রতি ১.৭ কেজি কার্বারিল অথবা ১.১২ কেজি আইসোপ্রোক্যার্ব/এমআইপিসি প্রয়োগ করুন।
- বিভিন্ন ধরণের পোকাকার আক্রমণ থেকে রক্ষা পেতে নিয়মিত মাঠ পর্যবেক্ষণ করুন। পোকা নিয়ন্ত্রণের জন্য আলোক ফাঁদ ব্যবহার করুন।
- খোল পোড়া রোগ দমনের জন্য পর্যায়ক্রমে ভেজা ও শুকনা পদ্ধতিতে সেচ ব্যবস্থাপনা অনুসরণ করলে ভাল ফল পাওয়া যায়। এছাড়া ফলিকুর/ নেটিভো/স্কোর অনুমোদিত মাত্রায় প্রয়োগ করা যায়।
- ব্যাকটেরিয়াজনিত পাতা পোড়া রোগের প্রাথমিক অবস্থায় ৬০ গ্রাম এমওপি, ৬০ গ্রাম থিওভিট ১০ লিটার পানিতে মিশিয়ে ৫ শতাংশ জমিতে প্রয়োগ করতে হবে। খোড় বের হওয়ার আগে রোগ দেখা দিলে বিঘাপ্রতি ৫ কেজি পটাশ সার উপরি প্রয়োগ করতে হবে।
- বর্তমান আবহাওয়ায় ব্লাস্ট রোগ দেখা দিতে পারে। এ রোগ নিয়ন্ত্রণের জন্য প্রতি বিঘা জমিতে ট্রাইসাইক্লোজল/স্ট্রবিন গুপের অনুমোদিত ছত্রাকনাশক ৬৭ লিটার পানিতে ভালভাবে মিশিয়ে শেষ বিকালে ৫-৭ দিন অন্তর দু'বার স্প্রে করতে হবে। ব্লাস্ট রোগ দেখা দিলে জমিতে পানি ধরে রাখতে হবে। পাতা ব্লাস্ট রোগের জন্য রোগের প্রাথমিক অবস্থায় এবং শীঘ্র ব্লাস্ট রোগ দমনের জন্য রোগ হওয়ার আগেই ছত্রাকনাশক প্রয়োগ করতে হবে।
- ফসল সংগ্রহের ১৫ দিন আগে জমি থেকে পানি নিষ্কাশন করুন।

- ফসল ৮০% পরিপক্ব হলে রৌদ্রজ্বল দিনে সংগ্রহ করুন।

সবজি:

- হালকা সেচ প্রয়োগ করুন।
- বেগুনে ডগা ও ফল ছিদ্রকারী পোকাকার আক্রমণ দেখা দিলে কীড়াসহ আক্রান্ত ডগা কেটে ধ্বংস করুন। ফেরোমন ফাঁদ ব্যবহার করে পোকাকার বংশবৃদ্ধি অনেকটা কমিয়ে আনা সম্ভাব। একান্ত প্রয়োজনে কেবল মাত্র পরিমিত মাত্রায় নির্দিষ্ট ক্ষমতা সম্পন্ন রাসায়নিক কীটনাশক অথবা স্থানীয়ভাবে সুপারিশকৃত জৈব কীটনাশক ব্যবহার করুন।
- লাউ জাতীয় সবজিতে মাছি পোকাকার আক্রমণ দেখা দিলে ফেরোমন ও বিষটোপ ফাঁদের যৌথ ব্যবহার করুন। আলফা সাইপারমেথ্রিন গুপের বালাইনাশক ব্যবহার করা যেতে পারে।
- লাউ জাতীয় সবজিতে পাউডারি মিলডিউ দেখা দিলে হেঞ্জাকোনাজল অথবা মেনকোজেব প্রয়োগ করুন।

উদ্যান ফসল:

- ফল বাগানের আন্তঃপরিচর্যা করতে হবে।
- কলাগাছের পাতায় সিগাটোকা রোগের লক্ষণ দেখা দিলে প্রতি লিটার পানিতে ০.৫ মিলি স্কোর অথবা ২ গ্রাম নোইন বা ব্যাভিস্টিন অথবা ০.১ মিলি একোনাজল/ফলিকোর মিশিয়ে ১৫-২০ দিন অন্তর ২-৩ বার স্প্রে করতে হবে।
- পেয়ারায় মিলিবাগের আক্রমণ হলে অনুমোদিত বালাইনাশক ব্যবহার করুন। প্রতি লিটার পানিতে ৫ গ্রাম হারে গুড়া সাবান মিশিয়ে স্প্রে করেও এ পোকা দমন করা যায়।
- পেয়ারায় ফলের মাছি পোকাকার আক্রমণ দেখা দিলে প্রয়োজনীয় ব্যবস্থা গ্রহণ করুন।

গবাদি পশু:

- খাদ্যে বিষক্রিয়ার ঝুঁকি এড়াতে গবাদি পশুকে ননফডার খাওয়ানো থেকে বিরত থাকুন।
- গাভীর ওলানের সমস্যা সমাধানে সচেষ্টি হোন।
- রোগ প্রতিরোধে গবাদি পশুকে টীকা দিন।
- গোয়াল ঘর শুকনা ও পরিষ্কার রাখুন।
- যে কোন রোগের লক্ষণ দেখা দিলে যথাযথ চিকিৎসার জন্য দ্রুত পশু চিকিৎসকের পরামর্শ নিন।

হাঁসমুরগী:

- রোগ প্রতিরোধে হাঁসমুরগীকে টীকা দিন।
- হাঁসমুরগীর খোয়ার শুকনা ও পরিষ্কার রাখুন।
- যে কোন রোগের লক্ষণ দেখা দিলে যথাযথ চিকিৎসার জন্য দ্রুত পশু চিকিৎসকের পরামর্শ নিন।

মৎস্য:

- পুকুরের পানি পরিষ্কার করার জন্য চুন প্রয়োগ করুন।
- পোনা ছাড়ার আগে অপ্রয়োজনীয় মাছ বের করে নিন।
- যে কোন পরামর্শের জন্য স্থানীয় মৎস্য অফিসের সাথে যোগাযোগ রাখুন।

দেশের বিভিন্ন এলাকার আবহাওয়া পরিস্থিতি

গত ২৪ ঘন্টায় বৃষ্টিপাতের পরিমাণ (২৮ অক্টোবর ২০২০, সকাল ০৬টা পর্যন্ত) এবং ২৮ অক্টোবর ২০২০ এ সর্বোচ্চ তাপমাত্রা, ২৭ অক্টোবর ২০২০ এ সর্বনিম্ন তাপমাত্রা নিচে দেওয়া হলো:

বিভাগের নাম	পর্যবেক্ষণ-গারের নাম	বৃষ্টিপাতের পরিমাণ (মি: মি:)	সর্বোচ্চ তাপমাত্রা	সর্বনিম্ন তাপমাত্রা	বিভাগের নাম	পর্যবেক্ষণ-গারের নাম	বৃষ্টিপাতের পরিমাণ (মি: মি:)	সর্বোচ্চ তাপমাত্রা	সর্বনিম্ন তাপমাত্রা	
ঢাকা	ঢাকা	০০	৩২.৮	২৪.০	রাজশাহী	রাজশাহী	০০	৩২.৭	২১.৬	
	টাঙ্গাইল	০০	৩২.৫	২১.৫		ঈশ্বরদী	০০	৩২.৫	২২.০	
	ফরিদপুর	০০	৩২.০	২৩.৭		বগুড়া	০০	৩১.৮	২৩.৫	
	মাদারীপুর	০০	৩২.০	২৩.৪		বদলগাছী	০০	৩২.০	২১.৩	
	গোপালগঞ্জ	০০	৩১.৭	২২.৫		তাড়াশ	০০	৩২.৪	২৩.৮	
	নিকলি	০০	৩৩.০	XX		রংপুর	রংপুর	০০	৩২.০	২২.৬
	ময়মনসিংহ	ময়মনসিংহ	০০	৩৩.০			২৩.৫	দিনাজপুর	০০	৩২.৩
নেত্রকোনা		০০	৩২.২	২৩.৬	সৈয়দপুর		০০	৩২.৫	২১.৮	
চট্টগ্রাম	চট্টগ্রাম	০০	৩৩.২	২৫.১	তেঁতুলিয়া		০০	৩২.৬	১৯.৬	
	সন্দ্বীপ	০০	৩৩.৩	২৩.৯	ডিমলা		০০	৩১.৫	২১.০	
	সীতাকুন্ড	০০	XX	২৩.৯	রাজারহাট		০০	৩১.৫	২১.৮	
	রাঙ্গামাটি	০০	৩৩.০	২৪.২	খুলনা		খুলনা	০০	৩৩.০	২২.৬
	কুমিল্লা	০০	৩৩.০	২৪.৫		মংলা	০০	৩২.৭	২৩.২	
	চাঁদপুর	০০	৩৩.৪	২৫.১		সাতক্ষীরা	০০	৩২.৫	২৩.০	
	মাইজদীবেস্ট	০০	৩২.৫	২৫.০		যশোর	০০	৩৩.০	২১.৮	
ফেনী	০০	৩৩.৫	২৩.৪	চুয়াডাঙ্গা		০০	৩২.৮	২১.২		
হাতিয়া	০০	৩২.৪	২৪.৫	কুমারখালী		০০	৩২.০	২৩.৫		
কক্সবাজার	০০	৩৩.৫	২৫.৫	বরিশাল		বরিশাল	০০	৩৩.০	২৩.৯	
কুতুবদিয়া	০০	৩২.৭	২৫.২		পটুয়াখালী	০০	৩২.২	২৪.৫		
টেকনাফ	০০	XX	২৪.০		খেপুপাড়া	০০	৩২.৮	২৪.৩		
সিলেট	সিলেট	০০	৩২.৮		২৩.৬	ভোলা	০০	৩৩.২	২৪.১	
	শ্রীমঙ্গল	০০	৩২.৮		২২.০					

প্রধান বৈশিষ্ট্য সমূহঃ-

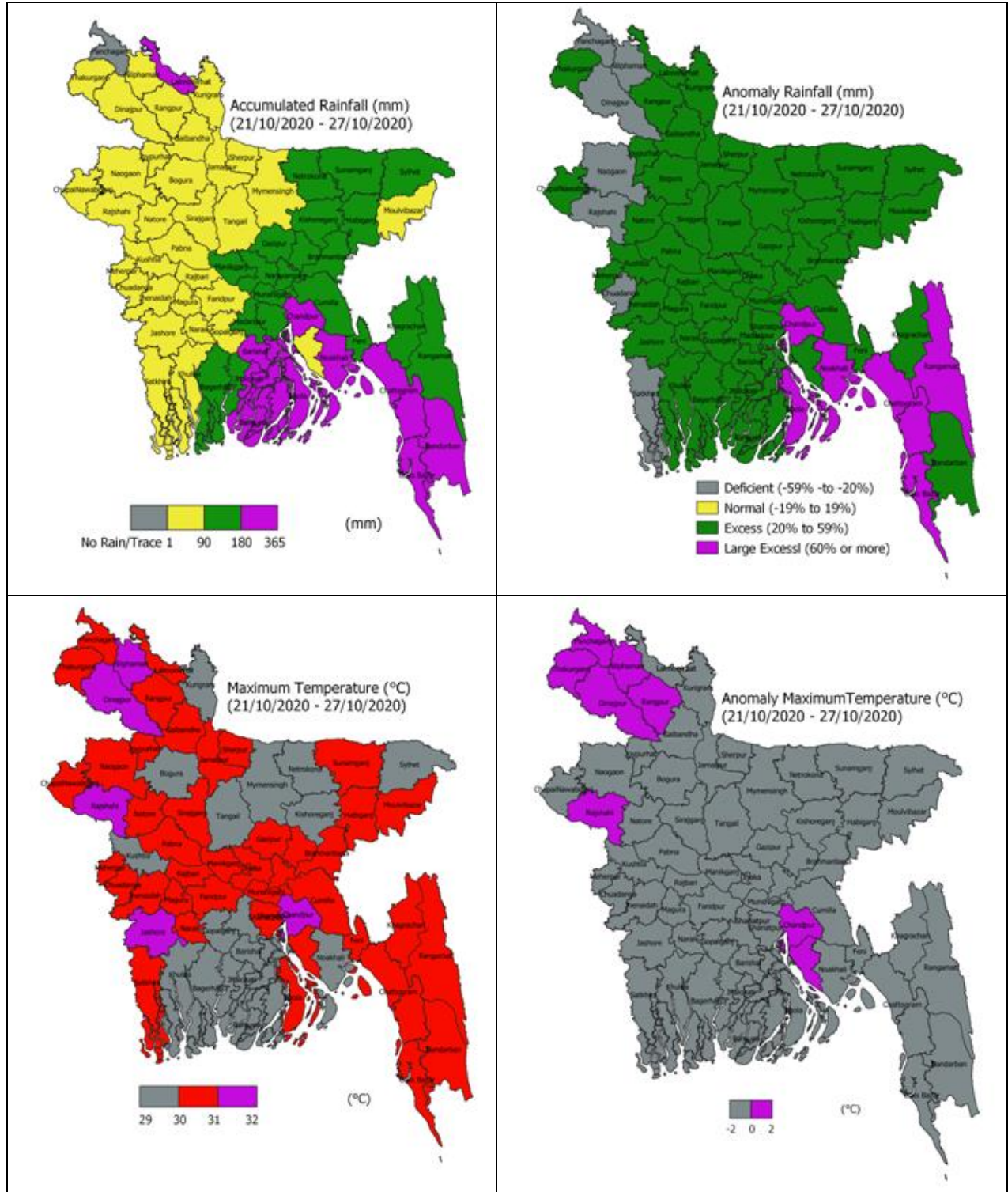
- গত সপ্তাহে দেশের দৈনিক উজ্বল সূর্যকিরণ কালের গড় ৬.২৩ ঘন্টা ছিল ।
- গত সপ্তাহে দেশের দৈনিক বাষ্পীভবনের গড় ৩.২১ মিঃ মিঃ ছিল ।

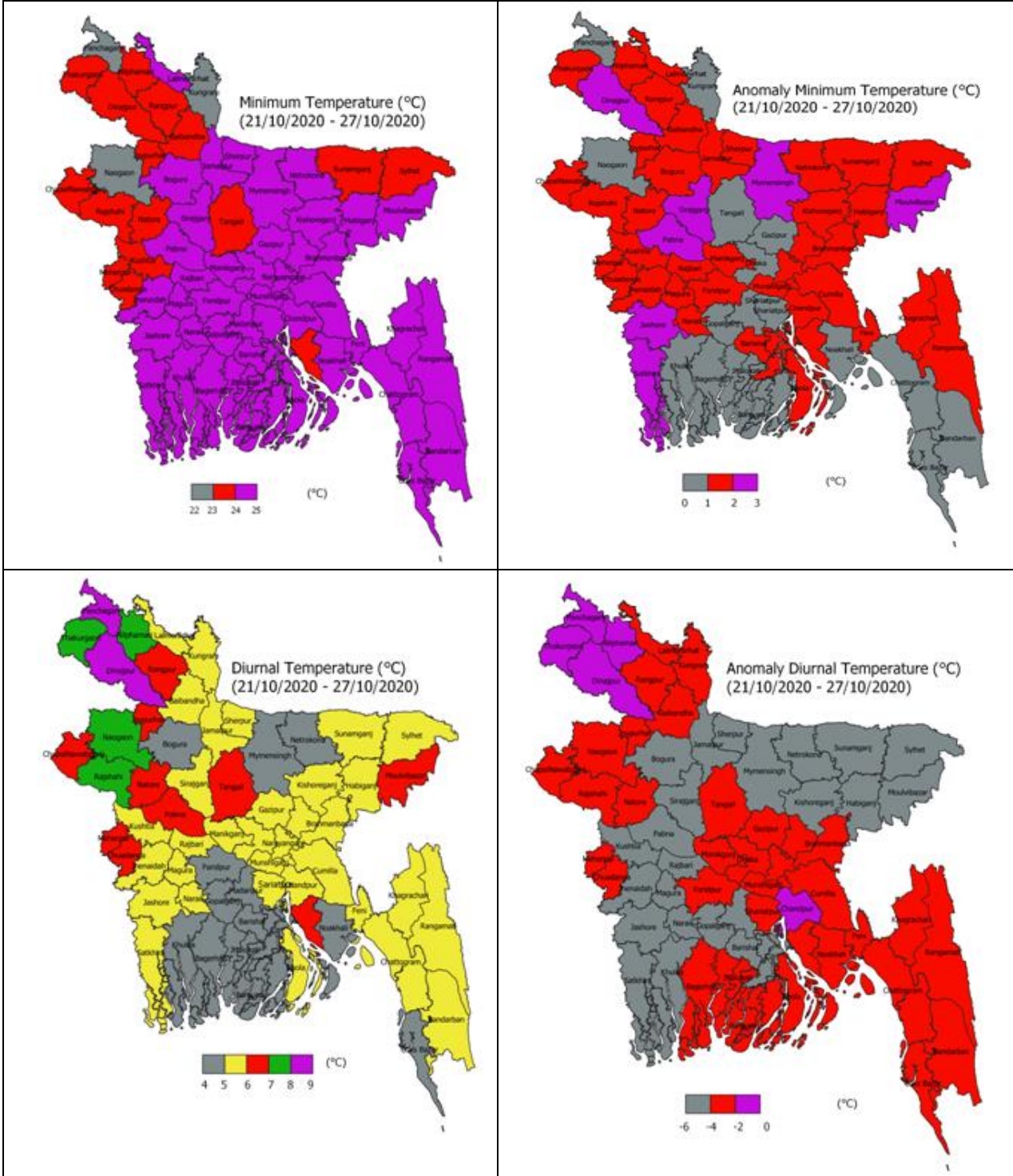
সকাল ০৯ টা থেকে পরবর্তী ২৪ ঘন্টার আবহাওয়ার পূর্বাভাসঃ

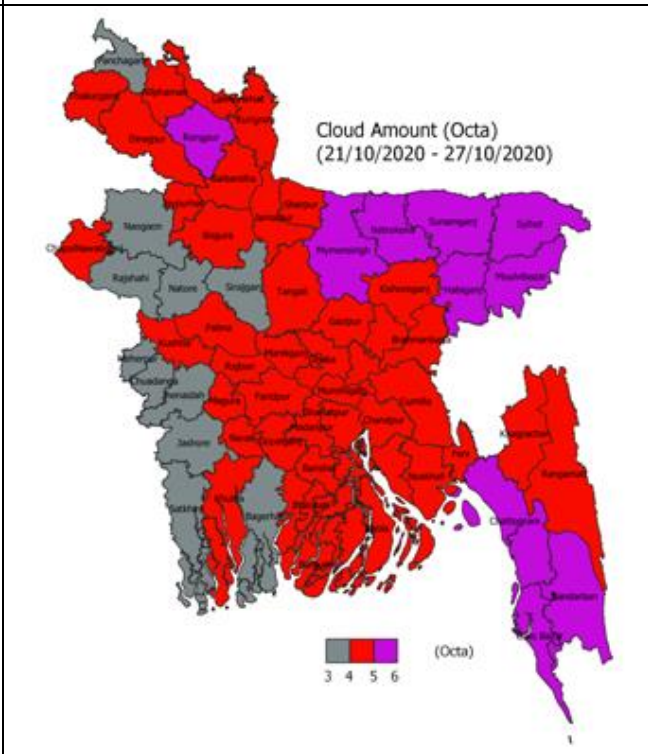
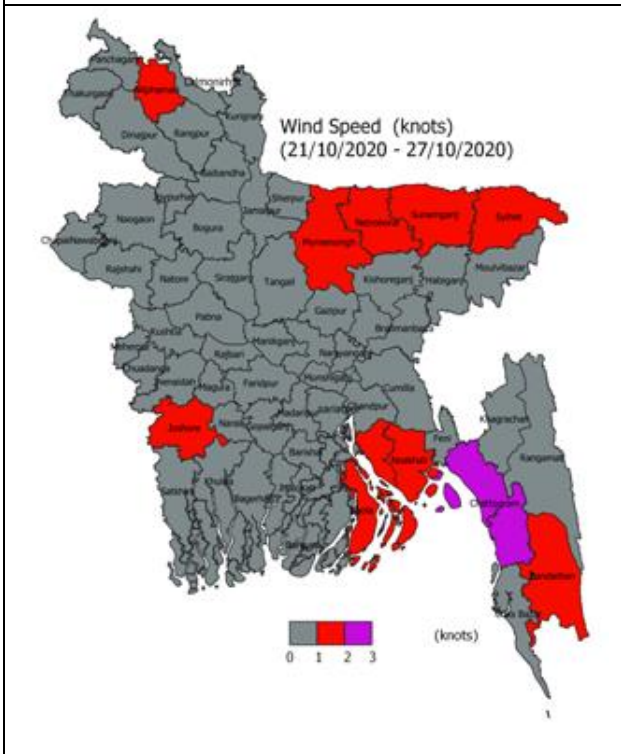
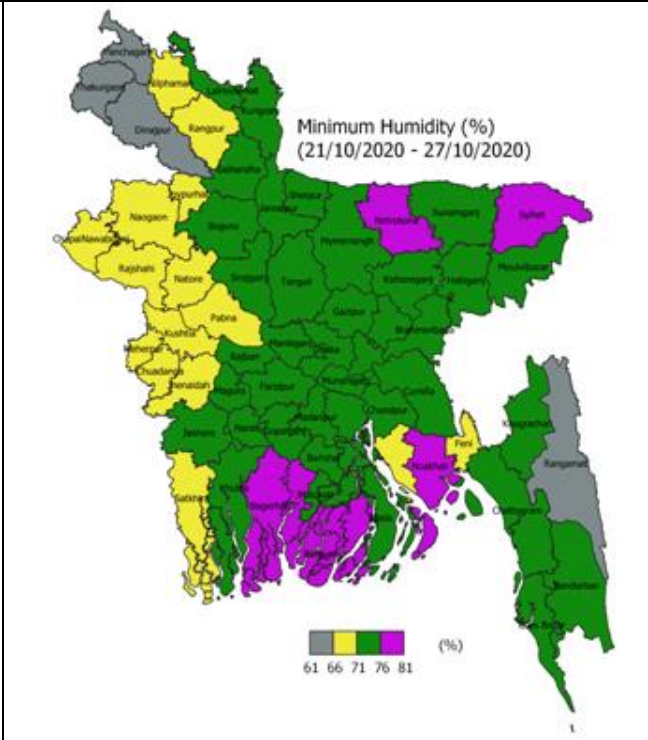
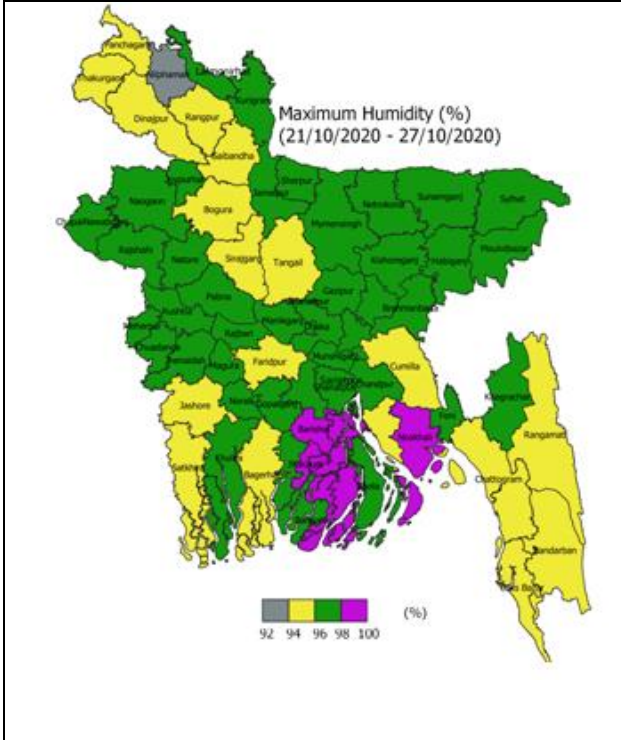
পূর্বাভাস: অস্থায়ীভাবে আংশিক মেঘলা আকাশসহ সারাদেশের আবহাওয়া প্রধানত শুষ্ক থাকতে পারে। তবে কক্সবাজার অঞ্চলে হালকা বৃষ্টি/বজ্রসহ বৃষ্টির সম্ভাবনা রয়েছে।

তাপমাত্রা: সারাদেশে দিন এবং রাতের তাপমাত্রা প্রায় অপরিবর্তিত থাকতে পারে।

সপ্তাহের শেষে (২৭ অক্টোবর ২০২০ পর্যন্ত) আবহাওয়া প্যারামিটারের স্থানিক বন্টন







আবহাওয়া পূর্বাভাস

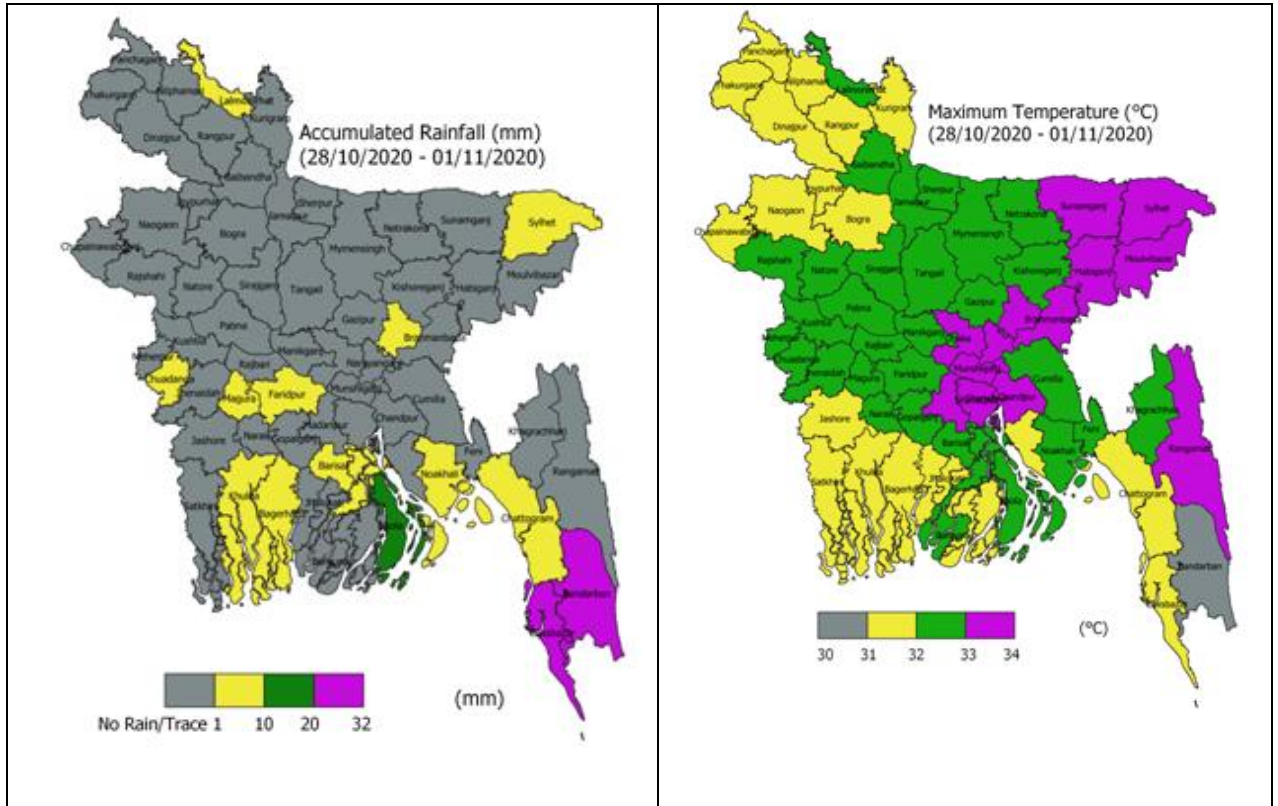
আবহাওয়া পূর্বাভাস ২২/১০/২০২০ হতে ৩১/১০/২০২০ তারিখ পর্যন্ত:

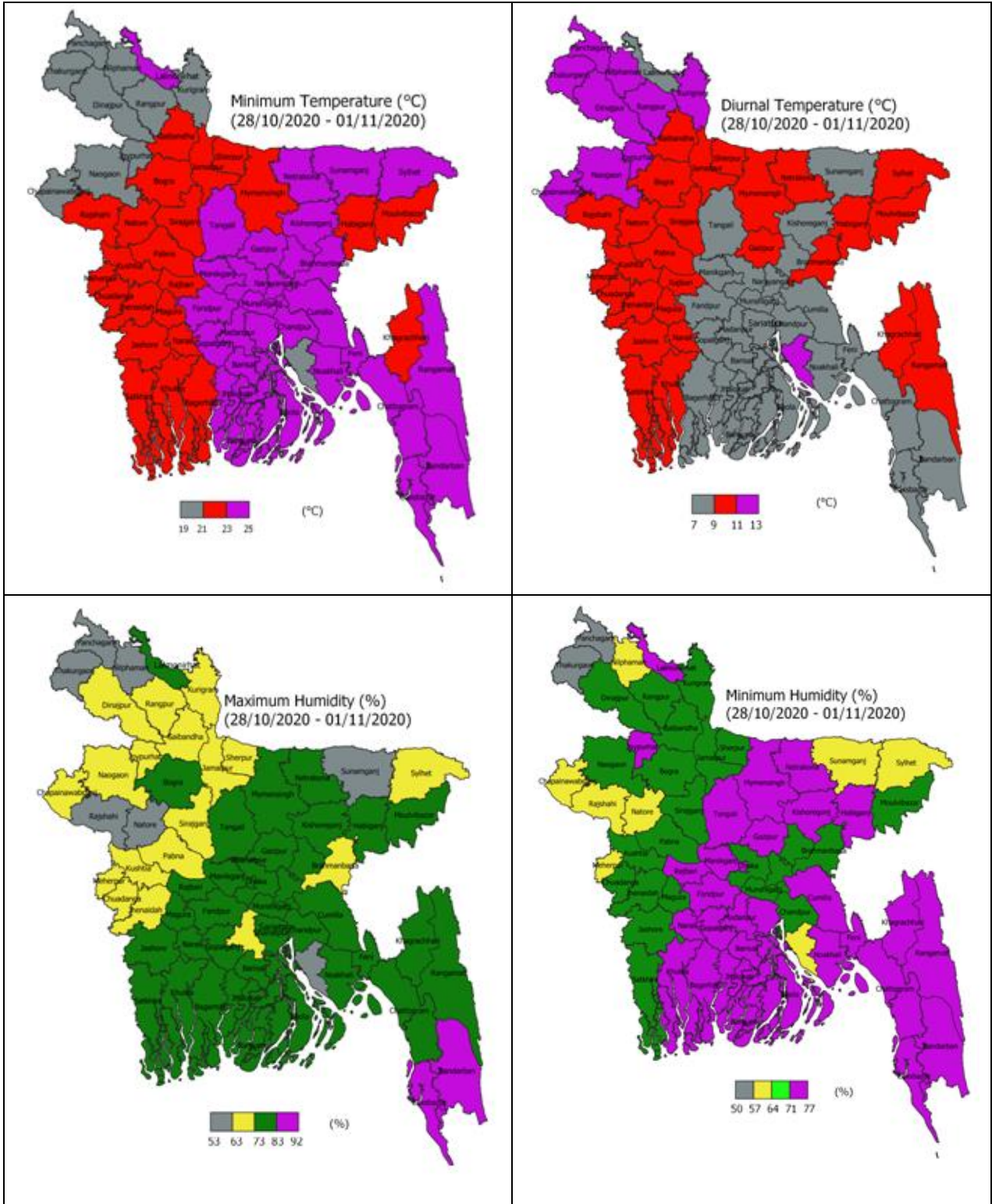
এ সপ্তাহে দৈনিক উজ্জ্বল সূর্য কিরণ কাল ৪.০০ থেকে ৫.০০ ঘন্টার মধ্যে থাকতে পারে ।

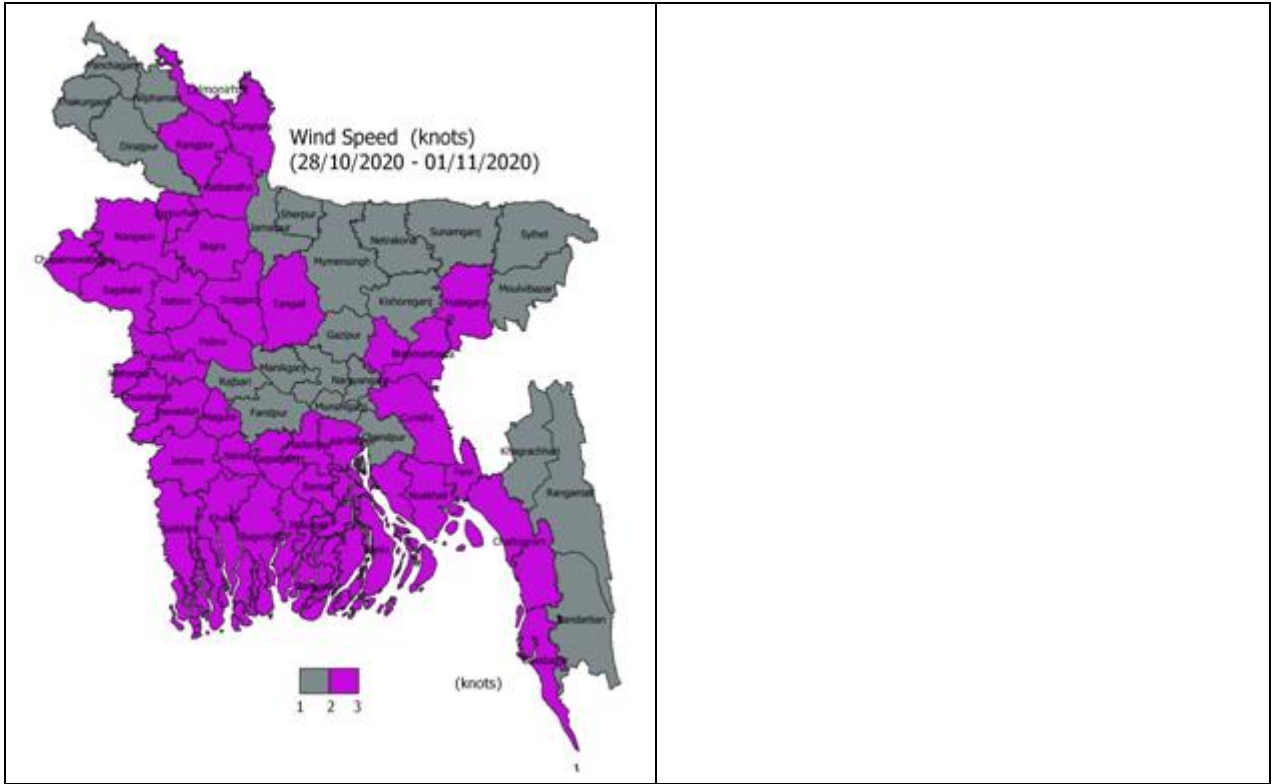
আগামী সপ্তাহের বাষ্পীভবনের দৈনিক গড় ৩.০০ মিঃ মিঃ থেকে ৪.০০ মিঃ মিঃ থাকতে পারে ।

- এ সময়ের প্রথমার্ধে ঢাকা, চট্টগ্রাম, খুলনা, বরিশাল, ময়মনসিংহ ও সিলেট বিভাগের অধিকাংশ স্থানে এবং রাজশাহী ও রংপুর বিভাগের অনেক স্থানে মাঝারী (১১-২২মি.মি./প্রতিদিন) থেকে মাঝারী ধরণের ভারী (২৩-৪৩ মি.মি./প্রতিদিন) বৃষ্টি/বজ্রসহ বৃষ্টি হতে পারে এবং দেশের দক্ষিণাঞ্চলের কোথাও কোথাও ভারী (৪৪-৮৮ মি. মি./প্রতিদিন) থেকে অতি ভারী (>৮৮ মি. মি./প্রতিদিন) বর্ষণের সম্ভবনা রয়েছে ।
- এ সময়ের দ্বিতীয়ার্ধে বৃষ্টিপাতের পরিমাণ কমতে পারে ।
- এ সময়ে দিন ও রাতের তাপমাত্রা ২-৩°C কমতে পারে ।

আগামী ৫ দিনের জেলাওয়ারী পরিমাণগত আবহাওয়া পূর্বাভাস (২১ অক্টোবর হতে ২৫ অক্টোবর ২০২০ পর্যন্ত)







বাংলাদেশের উপর বিভিন্ন উপগ্রহ থেকে প্রাপ্ত তথ্য:

