

# জাতীয় কৃষি আবহাওয়া পরামর্শ সেবা বুলেটিন

২৫ নভেম্বর ২০২০ (বুধবার)

[সময়কাল: ২৫.১১.২০২০-২৯.১১.২০২০]



## ডিসক্লেইমার

কৃষি আবহাওয়া তথ্য পদ্ধতি উন্নতকরণ প্রকল্পের আওতায় পরীক্ষামূলকভাবে জাতীয় পর্যায়ে এবং ৬৪ টি জেলায় প্রেরণের লক্ষ্যে কৃষি আবহাওয়া সংক্রান্ত পরামর্শ সেবা সম্বলিত বুলেটিন তৈরী করা হয়েছে। সংশ্লিষ্ট সকলের মূল্যবান মতামত ও পরামর্শের জন্য কৃষি সম্প্রসারণ অধিদপ্তরের ওয়েবসাইটে প্রকাশ করা হলো।

যোগাযোগের ঠিকানা: ফারহানা হক, সবুজ রায়

ই-মেইল: pdamisdp@dae.gov.bd

ফোন: ০২-৫৫০২৮৪১৪, ০২-৫৫০২৮৪১৮

## মুখ্য কৃষি আবহাওয়া পরামর্শ

**করোনা ভাইরাস (কোভিড-১৯) সংক্রমণ থেকে রক্ষার জন্য বিশেষ কৃষি আবহাওয়া পরামর্শ:**

করোনা ভাইরাসের সংক্রমণ থেকে রক্ষার জন্য ফসল সংগ্রহ বা ব্যবস্থাপনার সময় সামাজিক দূরত্ব বজায় রাখুন, মুখে মাস্ক ব্যবহার করুন এবং বাংলাদেশ সরকারের অন্যান্য দিক নির্দেশনা মেনে চলুন।

**আবহাওয়া পরিস্থিতি ও কৃষি আবহাওয়া পরামর্শ:**

দক্ষিণপশ্চিম বঙ্গোপসাগর ও তৎসংলগ্ন এলাকায় অবস্থানরত ঘূর্ণিঝড় 'নিভার' আরও পশ্চিম দিকে অগ্রসর ও ঘনীভূত হয়ে আজ সকাল ০৬ টায় (২৫ নভেম্বর, ২০২০ তারিখ) প্রবল ঘূর্ণিঝড় আকারে একই এলাকায় অবস্থান করছিল। এটি আরও ঘনীভূত হয়ে পশ্চিম-উত্তরপশ্চিম দিকে অগ্রসর হতে পারে। উপমহাদেশীয় উচ্চচাপ বলয়ের বর্ধিতাংশ বিহার এবং তৎসংলগ্ন এলাকা পর্যন্ত বিস্তৃত রয়েছে।

বাংলাদেশ আবহাওয়া অধিদপ্তরের পূর্বাভাস অনুযায়ী আগামী ২৪ ঘণ্টায় আংশিক মেঘলা আকাশসহ সারাদেশের আবহাওয়া প্রধানত: শুষ্ক থাকতে পারে। রাতের তাপমাত্রা সামান্য বৃদ্ধি পেতে পারে এবং দিনের তাপমাত্রা প্রায় অপরিবর্তিত থাকতে পারে। পরবর্তী ৭২ ঘণ্টায় আবহাওয়ার অবস্থার উল্লেখযোগ্য পরিবর্তনের সম্ভাবনা নেই।

মধ্যমেয়াদি পূর্বাভাস অনুযায়ী আগামী পাঁচ দিনে দেশের কোথাও বৃষ্টিপাত হওয়ার সম্ভাবনা নেই। এই পরিস্থিতিতে নিম্নলিখিত কৃষি আবহাওয়া পরামর্শ প্রদান করা হলো।

**আমন ধান:**

- সেচ দিন এবং জমির প্রয়োজনীয় পানির স্তর বজায় রাখুন।
- নিয়মিত মাঠ পর্যবেক্ষণ করুন। বাদামী গাছ ফড়িং এর আক্রমণ দেখা দিলে হেক্টর প্রতি ১২৫ মিলি ইমিডাক্লোপ্রিড প্রয়োগ করুন।
- গান্ধী পোকাকার আক্রমণ দেখা দিলে হেক্টরপ্রতি ১.৭ কেজি কার্বারিল অথবা ১.১২ কেজি আইসোপ্রোক্যার্ব/এমআইপিসি প্রয়োগ করুন।
- পাতা মোড়ানো পোকাকার আক্রমণ নিয়ন্ত্রণে হেক্টরপ্রতি ১.৭ কেজি কার্বারিল অথবা ১.১২ কেজি আইসোপ্রোক্যার্ব/এমআইপিসি প্রয়োগ করুন।
- সবুজ পাতা ফড়িং এর আক্রমণ নিয়ন্ত্রণে হাতজাল দিয়ে পোকা ধরে মেরে ফেলুন। আক্রমণ বেশি হলে হেক্টরপ্রতি ১.৭ কেজি কার্বারিল অথবা ১.১২ কেজি আইসোপ্রোক্যার্ব/এমআইপিসি প্রয়োগ করুন।
- বিভিন্ন ধরণের পোকাকার আক্রমণ থেকে রক্ষা পেতে নিয়মিত মাঠ পর্যবেক্ষণ করুন। পোকা নিয়ন্ত্রণের জন্য আলোক ফাঁদ ব্যবহার করুন।
- খোল পোড়া রোগ দমনের জন্য পর্যায়ক্রমে ভেজা ও শুকনা পদ্ধতিতে সেচ ব্যবস্থাপনা অনুসরণ করলে ভাল ফল পাওয়া যায়। এছাড়া ফলিকুর/ নেটিভো/স্কোর অনুমোদিত মাত্রায় প্রয়োগ করা যায়।
- বর্তমান আবহাওয়ায় ব্লাস্ট রোগ দেখা দিতে পারে। এ রোগ নিয়ন্ত্রণের জন্য প্রতি বিঘা জমিতে ট্রাইসাইক্লোজল/স্ট্রবিন গুপের অনুমোদিত ছত্রাকনাশক ৬৭ লিটার পানিতে ভালভাবে মিশিয়ে শেষ বিকালে ৫-৭ দিন অন্তর দু'বার স্প্রে করতে হবে। ব্লাস্ট রোগ দেখা দিলে জমিতে পানি ধরে রাখতে হবে। পাতা ব্লাস্ট রোগের জন্য রোগের প্রাথমিক অবস্থায় এবং শীঘ্র ব্লাস্ট রোগ দমনের জন্য রোগ হওয়ার আগেই ছত্রাকনাশক প্রয়োগ করতে হবে।
- ফসল সংগ্রহের ১৫ দিন আগে জমি থেকে পানি নিষ্কাশন করুন।
- ফসল ৮০% পরিপক্ব হলে রৌদ্রজ্বল দিনে সংগ্রহ করুন।

## বোরো ধান:

### বীজতলা-

- বর্তমান আবহাওয়া বীজতলা তৈরির জন্য আদর্শ। বীজতলা তৈরি অব্যাহত রাখুন।
- যে সব এলাকায় ঠান্ডার প্রকোপ বেশি সেখানে শুকনো বীজতলা তৈরি করা যেতে পারে। এ ক্ষেত্রে প্রতি দুই প্লটের মাঝে ২৫-৩০ সেমি নালা রাখতে হবে।

### গম:

- নভেম্বর মাসের ১৫ থেকে ৩০ তারিখ পর্যন্ত গম বপন অব্যাহত রাখুন।

### আলু:

- নভেম্বর মাস আলু লাগানোর উপযুক্ত সময়। আবহাওয়ার বর্তমান পরিস্থিতিতে আলু লাগানো অব্যাহত রাখুন।
- বীজ লাগানোর পর জমিতে পরিমিত রস না থাকলে প্রয়োজন অনুযায়ী সেচ প্রদান করুন।
- কাটুই পোকাকার আক্রমণ দেখা দিলে আক্রান্ত কাটা আলু গাছ দেখে তার কাছাকাছি মাটি উল্টে পাল্টে কীড়া খুঁজে সংগ্রহ করে মেরে ফেলুন। পোকাকার উপদ্রব বেশি হলে ফেরোমন ফাঁদ এবং কীড়া দমনের জন্য বিষটোপ ব্যবহার করা যেতে পারে। এছাড়া প্রতি লিটার পানির সাথে ক্লোরপাইরিফস ২০ ইসি ৫ মিলি হারে মিশিয়ে গাছের গোড়া ও মাটিতে স্প্রে করে ভিজিয়ে দিতে হবে।

### সবজি:

- হালকা সেচ প্রয়োগ করুন।
- বেগুনে ডগা ও ফল ছিদ্রকারী পোকাকার আক্রমণ দেখা দিলে কীড়াসহ আক্রান্ত ডগা কেটে ধ্বংস করুন। ফেরোমন ফাঁদ ব্যবহার করে পোকাকার বংশবৃদ্ধি অনেকটা কমিয়ে আনা সম্ভাব্য। একান্ত প্রয়োজনে কেবল মাত্র পরিমিত মাত্রায় নির্দিষ্ট ক্ষমতা সম্পন্ন রাসায়নিক কীটনাশক অথবা স্থানীয়ভাবে সুপারিশকৃত জৈব কীটনাশক ব্যবহার করুন।
- কুমড়া জাতীয় সবজিতে মাছি পোকাকার আক্রমণ দেখা দিলে ফেরোমন ও বিষটোপ ফাঁদের যৌথ ব্যবহার করুন। আলফা সাইপারমিথ্রিন গুপের বালাইনাশক ব্যবহার করা যেতে পারে।
- লাউ জাতীয় সবজিতে পাউডারি মিলডিউ দেখা দিলে হেব্রাকোনাজল অথবা মেনকোজেব প্রয়োগ করুন।
- শিম ও বাঁধাকপিতে জাব পোকাকার আক্রমণ দেখা দিলে ক্লোরপাইরিফস গুপের বালাইনাশক অনুমোদিত মাত্রায় ব্যবহার করুন।

### উদ্যান ফসল:

- ফল বাগানের আন্তঃপরিচর্যা করতে হবে।
- কলাগাছের পাতায় সিগাটোকা রোগের লক্ষণ দেখা দিলে প্রতি লিটার পানিতে ০.৫ মিলি স্কোর অথবা ২ গ্রাম নোইন বা ব্যাভিস্টিন অথবা ০.১ মিলি একোনাজল/ফলিকোর মিশিয়ে ১৫-২০ দিন অন্তর ২-৩ বার স্প্রে করতে হবে।
- কলার বিটল পোকাকার আক্রমণ দেখা দিলে আইসোপ্রোকার্ব (এমআইপিসি) গুপের বালাইনাশক প্রয়োগ করুন।
- নারিকেলের মাকড় দমনের জন্য আক্রান্ত গাছের কচি ডাব কেটে পুড়িয়ে ফেলে গাছে মাকড়নাশক প্রয়োগ করতে হবে। এর সাথে আশেপাশের কম বয়সী গাছের কচি পাতাতেও মাকড়নাশক প্রয়োগ করতে হবে।
- পেয়ারায় মিলিবাগের আক্রমণ হলে অনুমোদিত বালাইনাশক ব্যবহার করুন। প্রতি লিটার পানিতে ৫ গ্রাম হারে গুড়া সাবান মিশিয়ে স্প্রে করেও এ পোকা দমন করা যায়।
- পেয়ারায় ফলের মাছি পোকাকার আক্রমণ দেখা দিলে প্রয়োজনীয় ব্যবস্থা গ্রহণ করুন।

- প্রয়োজন অনুযায়ী সেচ প্রদান করুন।

#### গবাদি পশু:

- গবাদি পশুকে খড়ের পাশাপাশি ঘাস, পাতা বা দানাদার খাদ্য দিন।
- রোগ প্রতিরোধে গবাদি পশুকে নিয়মিত টীকা দিন।
- গোয়াল ঘর শুকনা ও পরিষ্কার রাখুন।
- ঠান্ডা প্রতিরোধে মেঝেতে বিচালি এবং বাতাস থেকে রক্ষার জন্য কালো পলিথিন বা বস্তা ঘরের চারপাশে ব্যবহার করা যেতে পারে।

#### হাঁসমুরগী:

- রোগ প্রতিরোধে হাঁসমুরগীকে টীকা দিন।
- যে কোন রোগের লক্ষণ দেখা দিলে যথাযথ চিকিৎসার জন্য দ্রুত পশু চিকিৎসকের পরামর্শ নিন।

#### মৎস্য:

- পুকুরের পানি পরিষ্কার করার জন্য চুন প্রয়োগ করুন।
- যে কোন পরামর্শের জন্য স্থানীয় মৎস্য অফিসের সাথে যোগাযোগ রাখুন।

## দেশের বিভিন্ন এলাকার আবহাওয়া পরিস্থিতি

গত ২৪ ঘণ্টায় বৃষ্টিপাতের পরিমাণ (২৫ নভেম্বর ২০২০, সকাল ০৬টা পর্যন্ত) এবং ২৪ নভেম্বর ২০২০ এ সর্বোচ্চ তাপমাত্রা, ২৫ নভেম্বর ২০২০ এ সর্বনিম্ন তাপমাত্রা নিচে দেওয়া হলো:

বিভাগের নাম	পর্যবেক্ষণ-গারের নাম	বৃষ্টিপাতের পরিমাণ (মি: মি:)	সর্বোচ্চ তাপমাত্রা	সর্বনিম্ন তাপমাত্রা	বিভাগের নাম	পর্যবেক্ষণ-গারের নাম	বৃষ্টিপাতের পরিমাণ (মি: মি:)	সর্বোচ্চ তাপমাত্রা	সর্বনিম্ন তাপমাত্রা	
ঢাকা	ঢাকা	০০	২৮.৪	১৬.১	রাজশাহী	রাজশাহী	০০	২৭.৪	১৫.০	
	টাঙ্গাইল	০০	২৮.২	১২.৮		ঈশ্বরদী	০০	২৭.০	১৪.৫	
	ফরিদপুর	০০	২৮.৩	১৬.৩		বগুড়া	০০	২৫.০	১৫.৪	
	মাদারীপুর	০০	২৬.৫	১৫.২		বদলগাছী	০০	২৭.৫	১৩.০	
	গোপালগঞ্জ	০০	২৬.২	১৩.৮		তাড়াশ	০০	২৭.৫	১৫.৫	
	নিকলি	০০	২৬.৬	XX		রংপুর	রংপুর	০০	২৭.০	১৫.৫
ময়মনসিংহ	ময়মনসিংহ	০০	২৮.০	১৩.৮	দিনাজপুর		০০	২৮.০	১৩.২	
	নেত্রকোনা	০০	২৭.৮	১৪.৫	সৈয়দপুর		০০	২৭.০	১৪.০	
চট্টগ্রাম	চট্টগ্রাম	০০	২৯.০	১৬.৪	খুলনা		খুলনা	০০	২৬.৬	১৫.৫
	সন্দ্বীপ	০০	২৭.৬	১৪.৮			মংলা	০০	২৬.০	১৬.৬
	সীতাকুন্ড	XX	২৯.০	১৩.০			সাতক্ষীরা	০০	২৬.৭	১৬.০
	রাঙ্গামাটি	০০	২৬.৭	১৬.২	বরিশাল	বরিশাল	০০	২৬.৫	১৪.২	
	কুমিল্লা	০০	২৭.৫	১৪.৬		পটুয়াখালী	০০	২৫.৫	১৫.৯	
	চাঁদপুর	০০	২৭.৫	১৬.২		খেপুপাড়া	০০	২৭.১	১৫.৩	
	মাইজদীকোর্ট	০০	২৫.৬	১৬.৫		ভোলা	০০	২৫.৭	১৪.৫	
	ফেনী	০০	২৬.২	১৪.৪						
	হাতিয়া	০০	২৭.০	১৬.৩						
	কক্সবাজার	০০	২৮.৫	১৭.২						
কুতুবদিয়া	০০	২৮.০	১৭.০							
টেকনাফ	XX	৩০.২	১৯.২							
সিলেট	সিলেট	০০	২৭.৯	১৫.৭						
	শ্রীমঙ্গল	০০	২৯.০	১২.০						

### প্রধান বৈশিষ্ট্য সমূহ:-

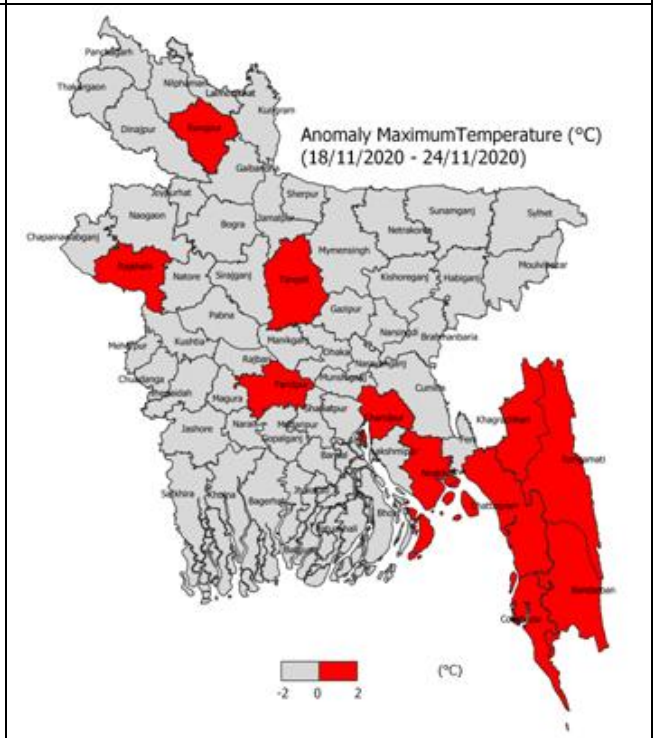
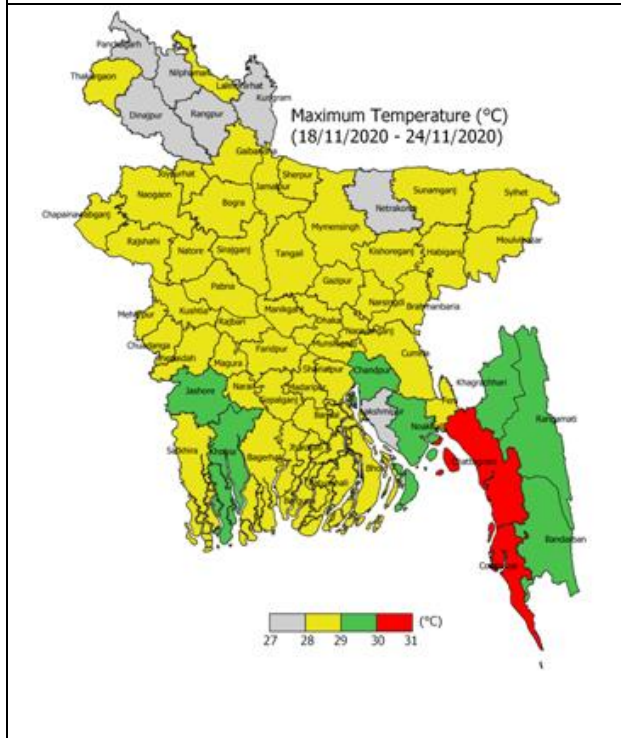
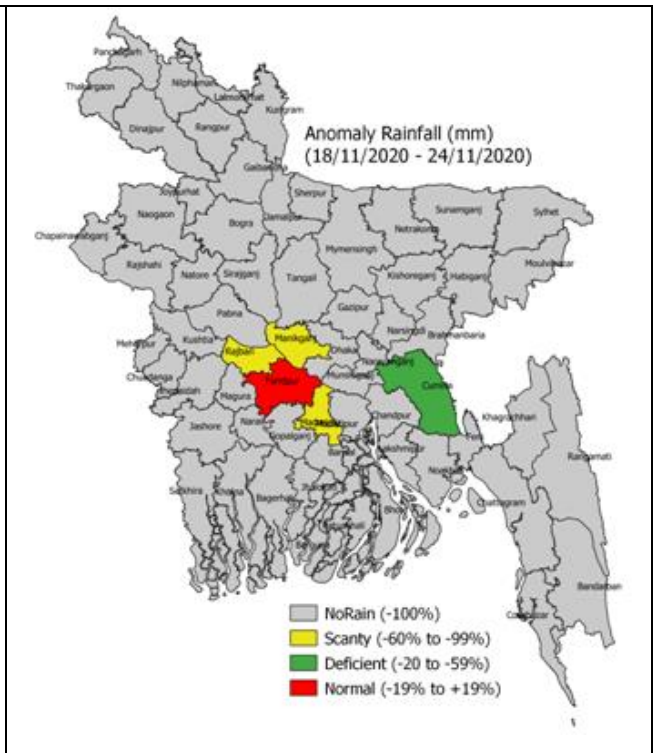
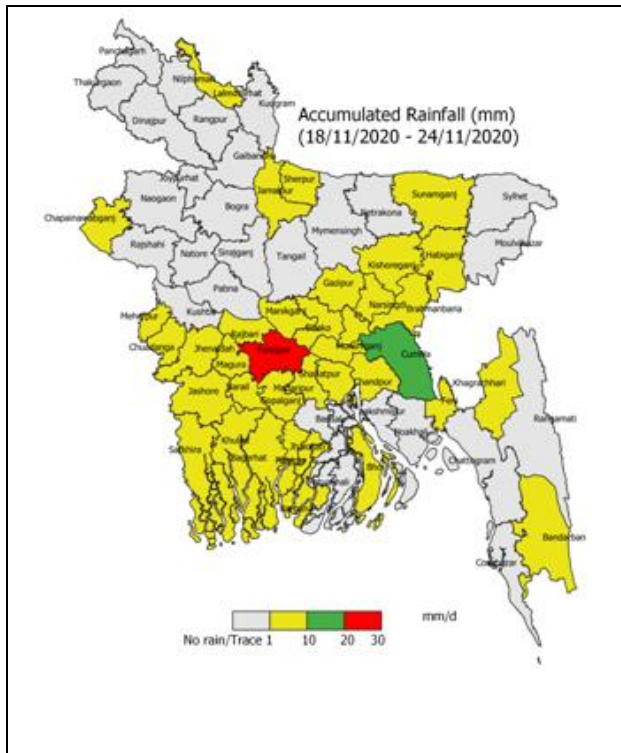
- গত সপ্তাহে দেশের দৈনিক উজ্জ্বল সূর্যকিরণ কালের গড় ৬.৪০ ঘণ্টা ছিল ।
- গত সপ্তাহে দেশের দৈনিক বাষ্পীভবনের গড় ২.৭১ মিঃ মিঃ ছিল ।

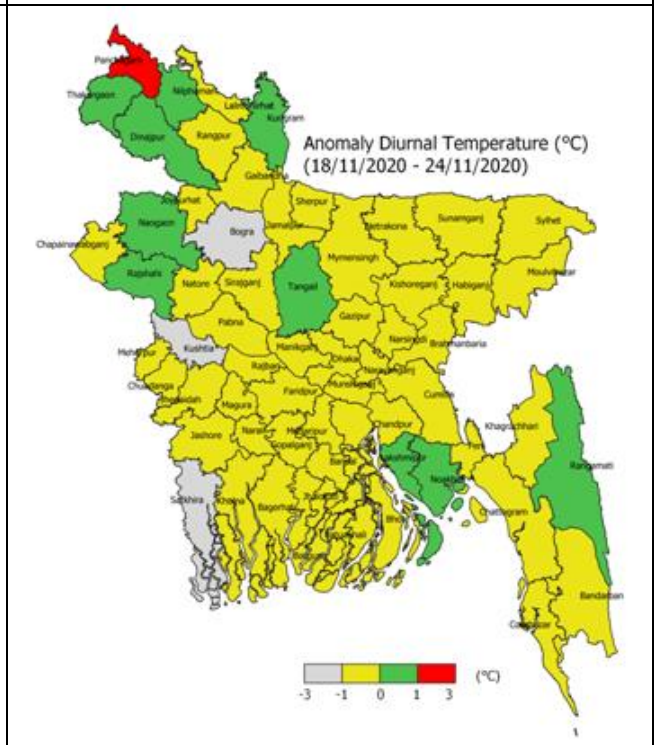
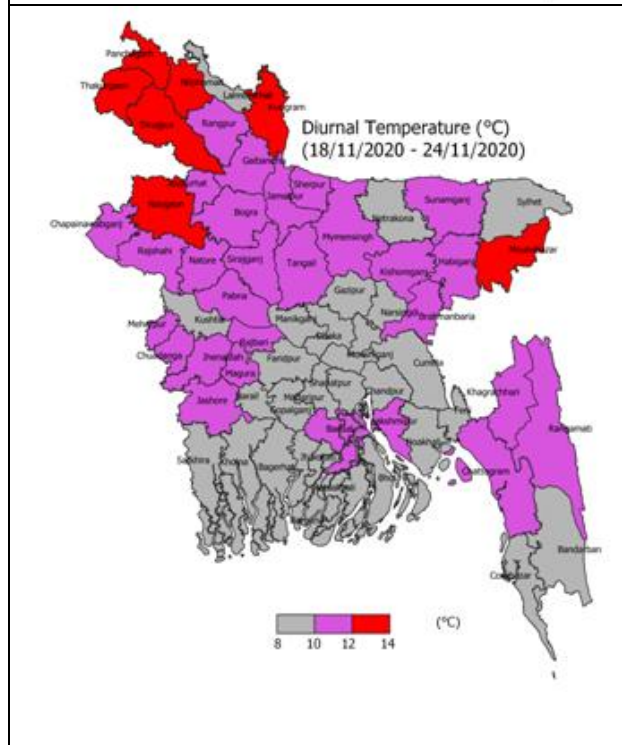
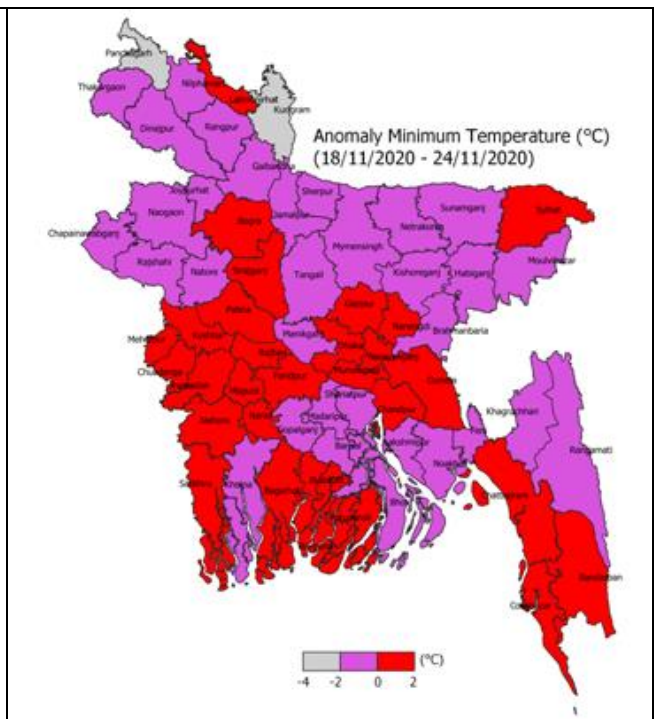
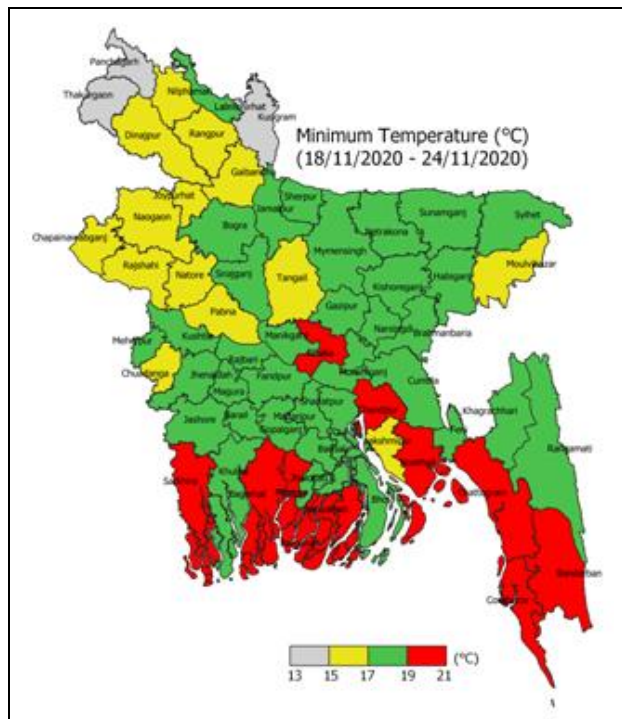
### সকাল ০৯ টা থেকে পরবর্তী ২৪ ঘণ্টার আবহাওয়ার পূর্বাভাসঃ

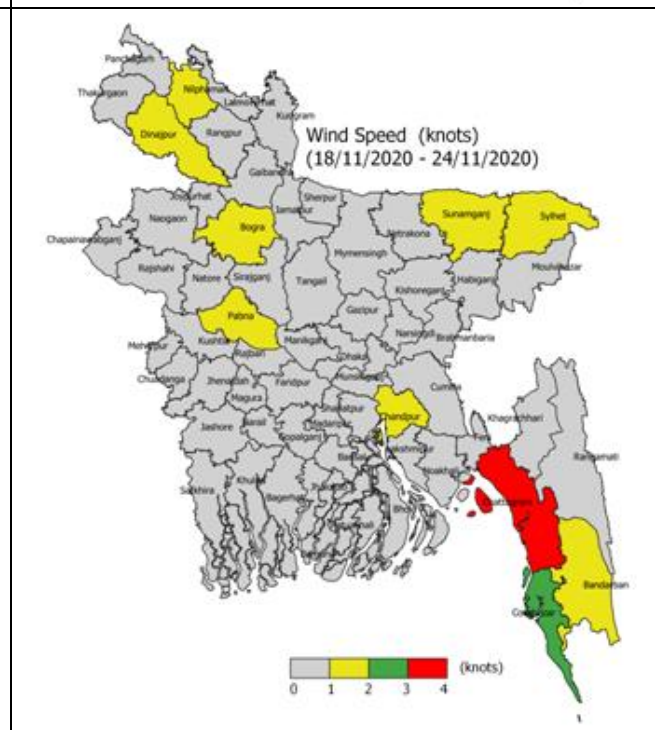
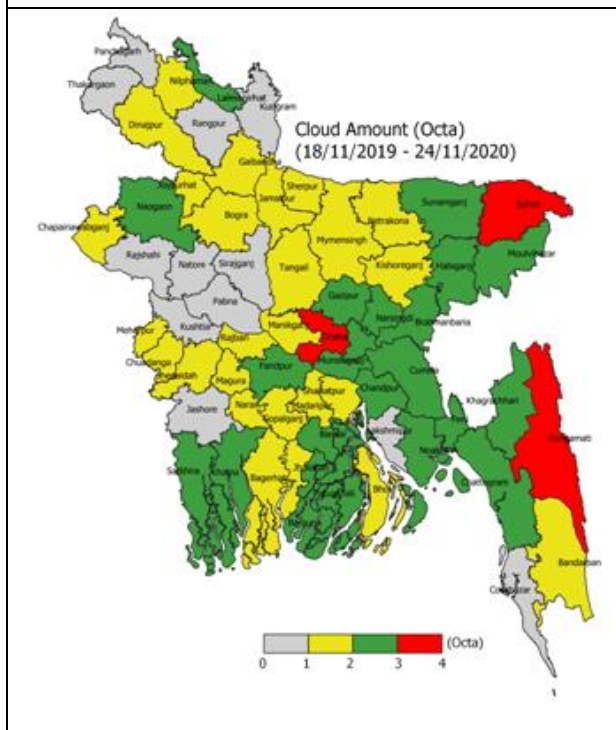
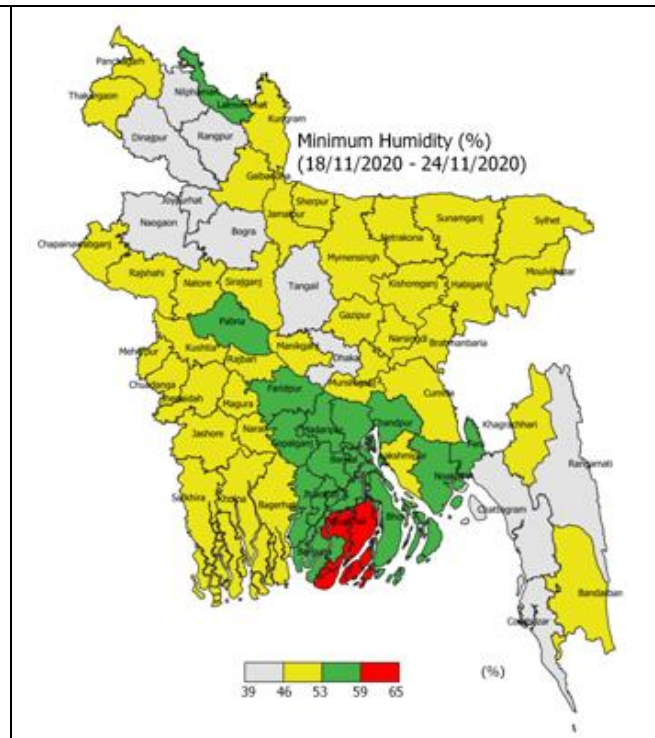
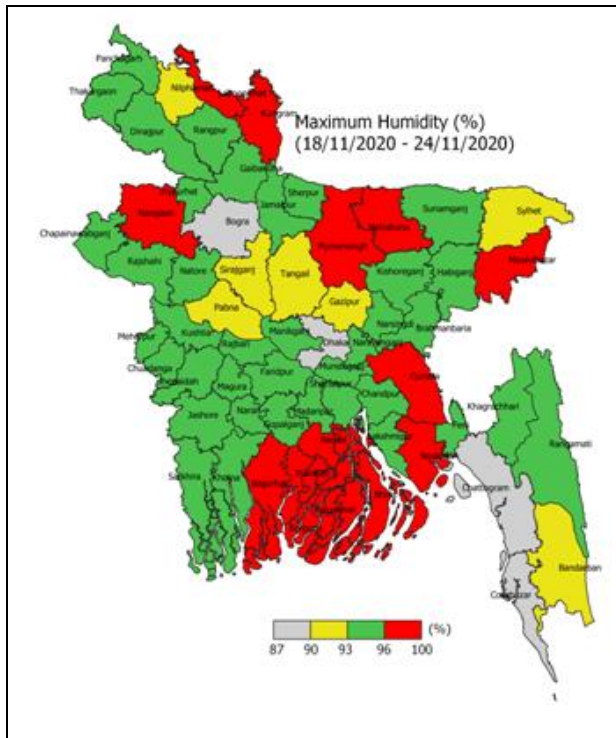
পূর্বাভাস: আংশিক মেঘলা আকাশসহ সারাদেশের আবহাওয়া প্রধানতঃ শুষ্ক থাকতে পারে ।

তাপমাত্রা: সারাদেশের রাতের তাপমাত্রা সামান্য বৃদ্ধি পেতে পারে এবং দিনের তাপমাত্রা প্রায় অপরিবর্তিত থাকতে পারে ।

সপ্তাহের শেষে (২৪ নভেম্বর ২০২০ পর্যন্ত) আবহাওয়া প্যারামিটারের স্থানিক বন্টন







আবহাওয়া পূর্বাভাস



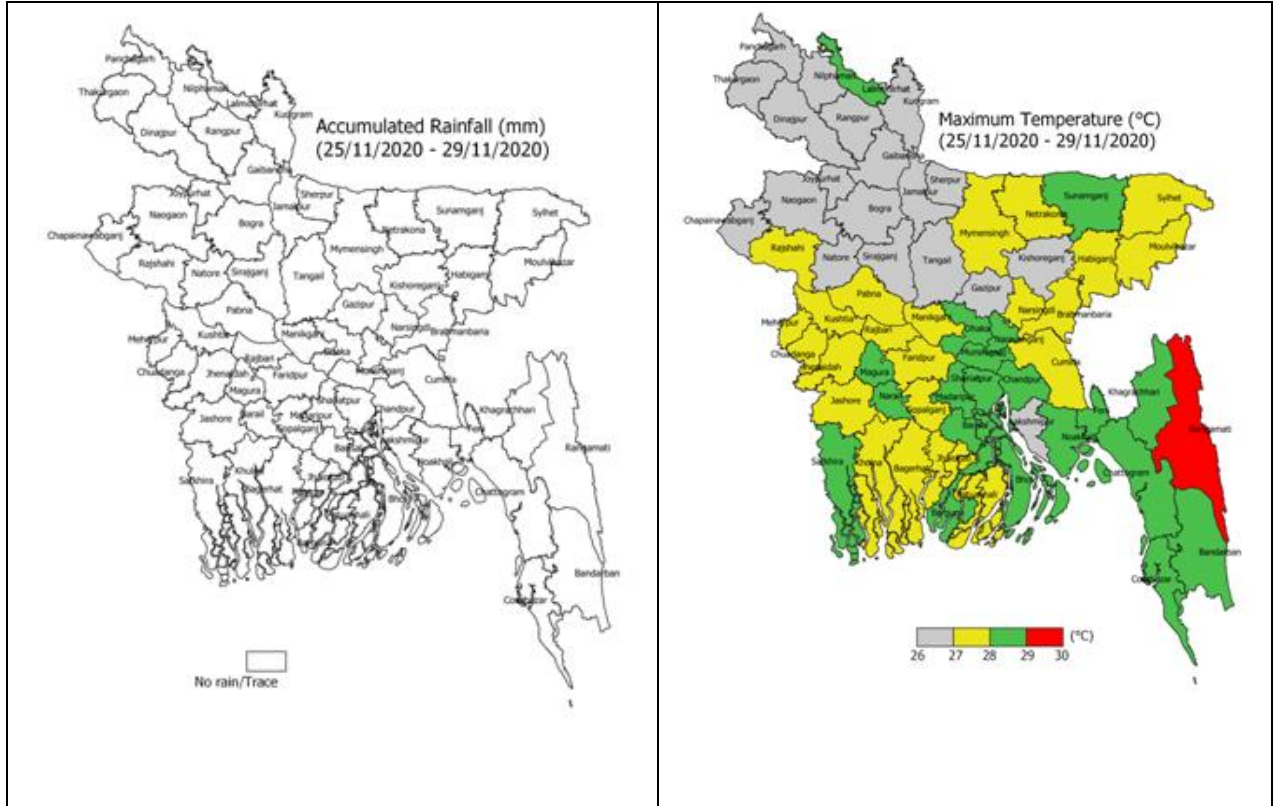
## আবহাওয়া পূর্বাভাস ২২/১১/২০২০ হতে ৩০/১১/২০২০ তারিখ পর্যন্ত:

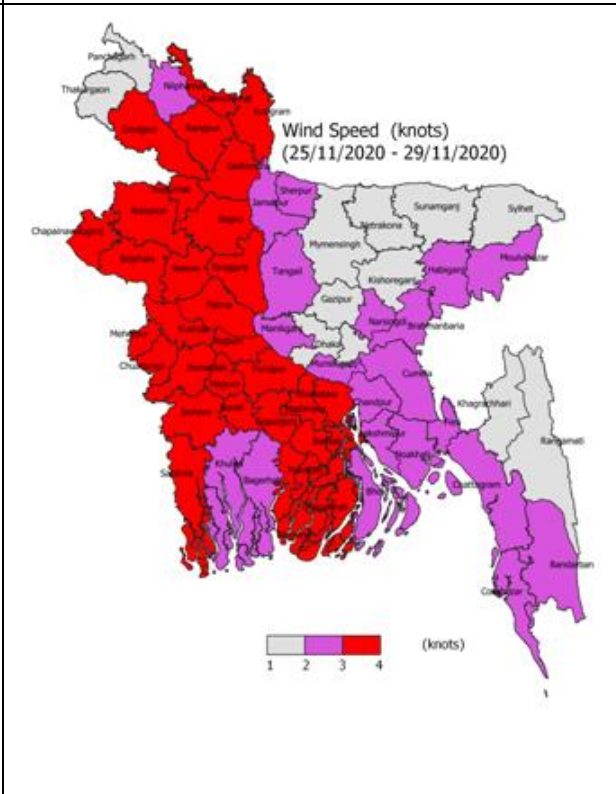
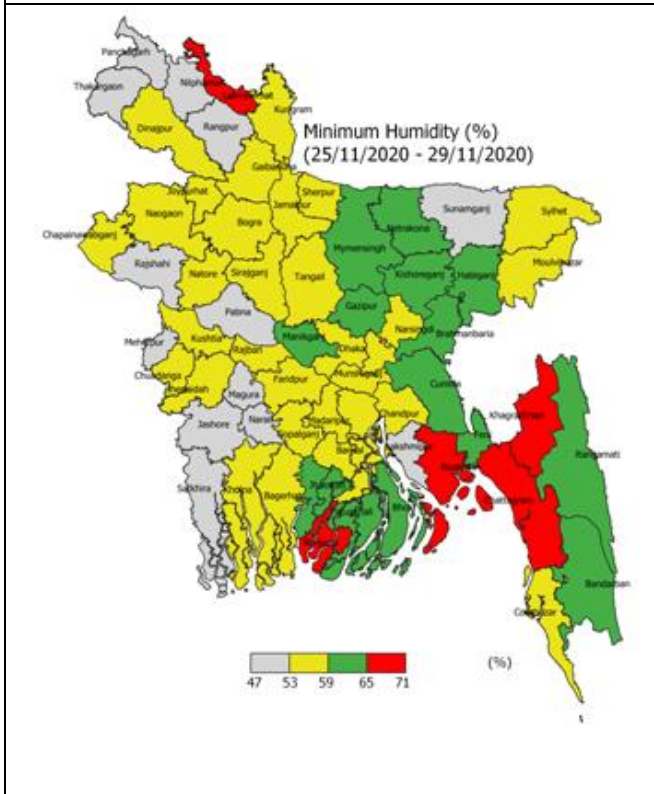
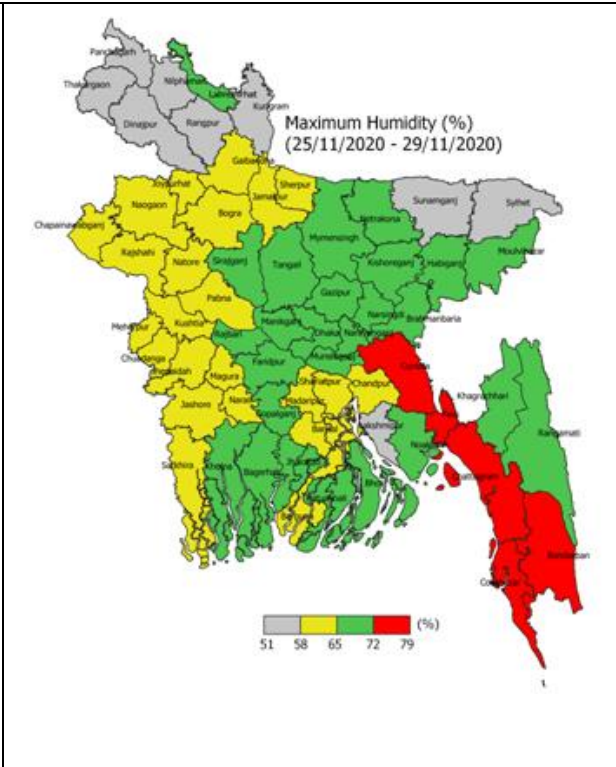
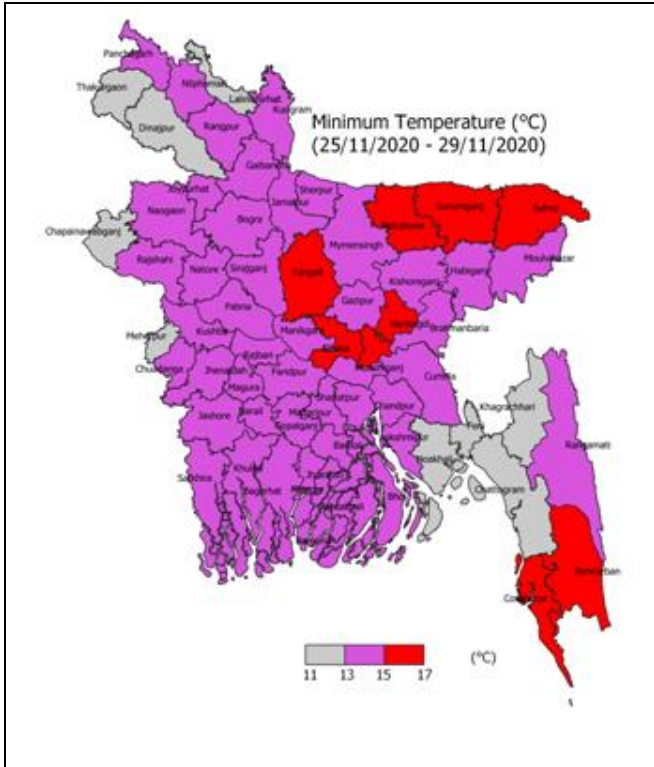
এ সপ্তাহে দৈনিক উজ্জ্বল সূর্য কিরণ কাল ৭.০০ থেকে ৮.০০ ঘন্টার মধ্যে থাকতে পারে।

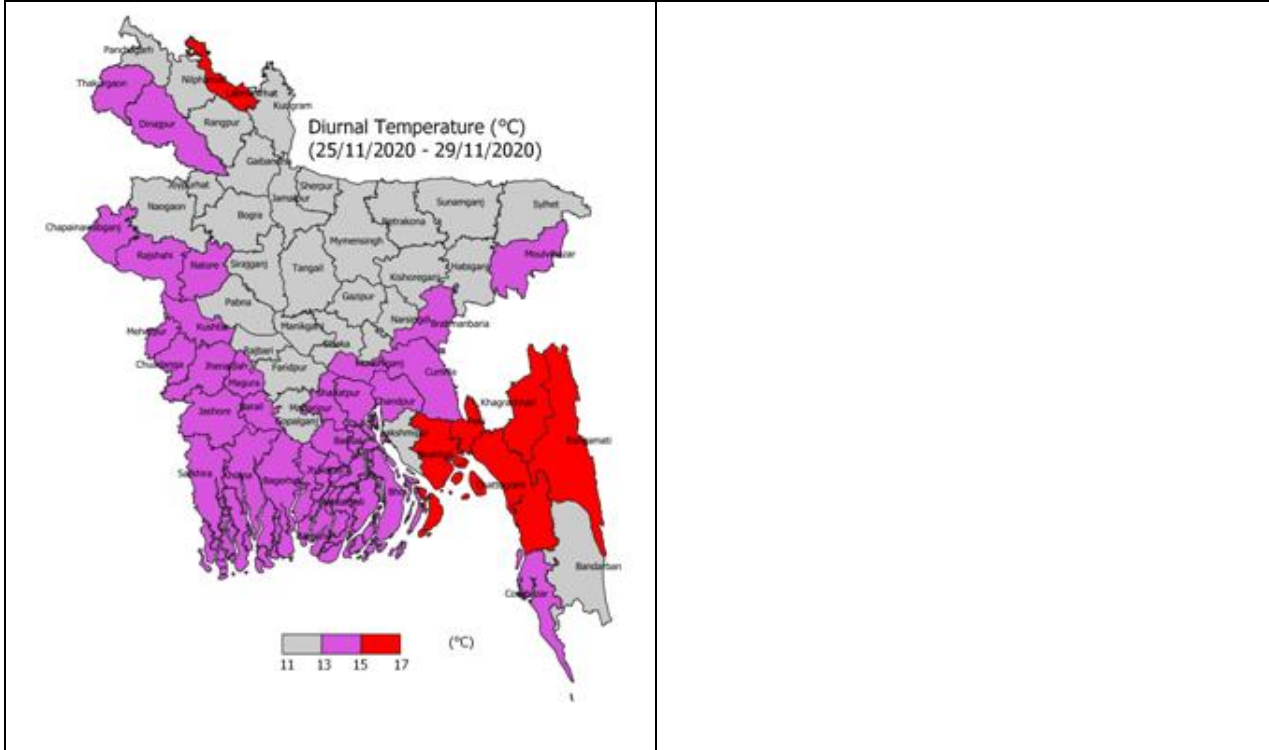
আগামী সপ্তাহের বাষ্পীভবনের দৈনিক গড় ৩.০০ মিঃ মিঃ থেকে ৪.০০ মিঃ মিঃ থাকতে পারে।

- এ সময়ের প্রথমার্ধে সারাদেশের আবহাওয়া প্রধানতঃ শুষ্ক থাকতে পারে।
- এ সময়ের দ্বিতীয়ার্ধে সারা দেশের আকাশ অস্থায়ীভাবে আংশিক মেঘলাসহ আবহাওয়া প্রধানতঃ শুষ্ক থাকতে পারে, সেই সাথে দেশের দক্ষিণাঞ্চলের কিছু কিছু স্থানে হালকা (০৪-১০ মি. মি/প্রতিদিন) বৃষ্টির সম্ভাবনা রয়েছে।
- এ সময়ে শেষরাত হতে সকাল পর্যন্ত দেশের উত্তরাঞ্চলে ও নদী অববাহিকায় হালকা কুয়াশা পড়তে পারে।
- এ সময়ে দিন ও রাতের প্রায় অপরিবর্তিত থাকতে পারে।

## আগামী ৫ দিনের জেলাওয়ারী পরিমানগত আবহাওয়া পূর্বাভাস (২৫ নভেম্বর হতে ২৯ নভেম্বর ২০২০ পর্যন্ত)







বাংলাদেশের উপর বিভিন্ন উপগ্রহ থেকে প্রাপ্ত তথ্য:

