

জাতীয় কৃষি আবহাওয়া পরামর্শ সেবা বুলেটিন

২৬ মে ২০২১ (বুধবার)

[সময়কাল: ২৬.০৫.২০২১-৩০.০৫.২০২১]



ডিসক্বেইমার

কৃষি আবহাওয়া তথ্য পদ্ধতি উন্নতকরণ প্রকল্পের আওতায় পরীক্ষামূলকভাবে জাতীয় পর্যায়ে এবং ৬৪ টি জেলায় প্রেরণের লক্ষ্যে কৃষি আবহাওয়া সংক্রান্ত পরামর্শ সেবা সম্বলিত বুলেটিন তৈরি করা হয়েছে। সংশ্লিষ্ট সকলের মূল্যবান মতামত ও পরামর্শের জন্য কৃষি সম্প্রসারণ অধিদপ্তরের ওয়েবসাইটে প্রকাশ করা হলো।

যোগাযোগের ঠিকানা: ফারহানা হক, সবুজ রায়

ই-মেইল: pdamisd@dae.gov.bd

ফোন: ০২-৫৫০২৮৪১৪, ০২-৫৫০২৮৪১৮

মুখ্য কৃষি আবহাওয়া পরামর্শ

করোনা ভাইরাস (কোভিড-১৯) সংক্রমণ থেকে রক্ষার জন্য বিশেষ কৃষি আবহাওয়া পরামর্শ:

করোনা ভাইরাসের সংক্রমণ থেকে রক্ষার জন্য ফসল সংগ্রহ বা ব্যবস্থাপনার সময় সামাজিক দূরত্ব বজায় রাখুন, মুখে মাস্ক ব্যবহার করুন এবং বাংলাদেশ সরকারের অন্যান্য দিক নির্দেশনা মেনে চলুন।

আবহাওয়া পরিস্থিতি ও কৃষি আবহাওয়া পরামর্শ:

বাংলাদেশ আবহাওয়া অধিদপ্তরের পূর্বাভাস অনুযায়ী আগামী ২৪ ঘণ্টায় খুলনা, বরিশাল, ঢাকা, রাজশাহী ও রংপুর বিভাগের অধিকাংশ জায়গায় এবং ময়মনসিংহ, চট্টগ্রাম ও সিলেট বিভাগের অনেক জায়গায় অস্থায়ীভাবে দমকা/ঝড়ো হাওয়াসহ হালকা থেকে মাঝারী ধরনের বৃষ্টি/বজ্রসহ বৃষ্টি হতে পারে। সেইসাথে সারাদেশের কোথাও কোথাও ভারী থেকে অতি ভারী বৃষ্টি হতে পারে। পাবনা, কুড়িগ্রাম, কিশোরগঞ্জ ও ফেনী অঞ্চলসহ সিলেট বিভাগের উপর দিয়ে মৃদু তাপপ্রবাহ বয়ে যাচ্ছে এবং এটি প্রশমিত হতে পারে।

সারাদেশে দিনের তাপমাত্রা ১-২ ডিগ্রী সে. হ্রাস পেতে পারে এবং রাতের তাপমাত্রা সামান্য হ্রাস পেতে পারে। পরবর্তী ৭২ ঘণ্টায় বৃষ্টি/বজ্রসহ বৃষ্টিপাতের প্রবণতা হ্রাস পেতে পারে।

মধ্যমেয়াদী পূর্বাভাস অনুযায়ী আগামী পাঁচ দিনে দেশের অধিকাংশ জেলায় বৃষ্টিপাত হওয়ার সম্ভাবনা রয়েছে।

এই পরিস্থিতিতে নিম্নলিখিত কৃষি আবহাওয়া পরামর্শ প্রদান করা হলো।

বোরো ধান:

- ফসল সংগ্রহের ১৫ দিন আগে জমি থেকে পানি নিষ্কাশন করে ফেলুন।
- বৃষ্টিপাতের পর পরিপক্ক ফসল সংগ্রহ করে দ্রুত নিরাপদ জায়গায় রাখুন।

পাট:

- পাটের জমিতে বৃষ্টির পানি যেন জমে না থাকে সেজন্য পানি নিষ্কাশনের ব্যবস্থা থাকতে হবে।
- এ সময় বিছা পোকাকার আক্রমণ দেখা যেতে পারে। আক্রমণের প্রথম অবস্থায় কীড়াগুলো যখন পাতায় দলবদ্ধ অবস্থায় থাকে তখন পোকা সমেত পাতাটি তুলে পায়ে মাড়িয়ে, গর্তে চাপা দিয়ে অথবা কেরোসিন মিশ্রিত পানিতে ডুবিয়ে মারতে হবে।

সবজি:

- বেগুনে ডগা ও ফল ছিদ্রকারী পোকাকার আক্রমণ দেখা দিলে কীড়াসহ আক্রান্ত ডগা কেটে ধ্বংস করুন। ফেরোমন ফাঁদ ব্যবহার করে পোকাকার বংশবৃদ্ধি অনেকটা কমিয়ে আনা সম্ভাব্য। একান্ত প্রয়োজনে কেবল মাত্র পরিমিত মাত্রায় নির্দিষ্ট ক্ষমতা সম্পন্ন রাসায়নিক কীটনাশক অথবা স্থানীয়ভাবে সুপারিশকৃত জৈব কীটনাশক ব্যবহার করুন।
- কুমড়া জাতীয় সবজির হস্ত পরাগায়নের ব্যবস্থা নিন। বিটল পোকা দেখা দিলে সকাল-বিকাল হাত দিয়ে মেরে ফেলুন।
- কুমড়া জাতীয় সবজিতে মাছি পোকাকার আক্রমণ দেখা দিলে ফেরোমন ও বিষটোপ ফাঁদের যৌথ ব্যবহার করুন। আলফা সাইপারমেথ্রিন গুপের বালাইনাশক ব্যবহার করা যেতে পারে।
- জমি থেকে অতিরিক্ত পানি নিষ্কাশন করুন।
- বৃষ্টিপাতের পর বালাইনাশক প্রয়োগ করুন।

উদ্যান ফসল:

- ফল বাগানের আন্তঃপরিচর্যা করতে হবে।
- আম গাছে ফল পরিপক্বতার সময় মাছি পোকা দমনের জন্য ফেনিট্রথিয়ন গুপের সুমিথিয়ন ৫০ ইসি ১.১২ মিলি প্রতি লিটার পানির সাথে মিশিয়ে শেষ বিকালে স্প্রে করতে হবে। ফল সংগ্রহের ১৫-২০ দিন আগে সব ধরণের বালাইনাশক স্প্রে করা বন্ধ রাখতে হবে।
- কলার বিটল পোকার আক্রমণ দেখা দিলে আইসোপ্রোক্যার্ব (এমআইপিসি) গুপের বালাইনাশক প্রয়োগ করুন।
- জমি থেকে অতিরিক্ত পানি নিষ্কাশন করুন।
- বৃষ্টিপাতের পর বালাইনাশক প্রয়োগ করুন।

গবাদি পশু:

- গবাদি পশুকে খড়ের সাথে কাঁচা ঘাস ও হাতে তৈরি দানাদার খাদ্য দিতে হবে। বর্তমানে ধানের খড় সঠিকভাবে সংরক্ষণ করুন।
- রোগ প্রতিরোধে গবাদি পশুকে নিয়মিত টীকা দিন।
- গবাদি পশুর ঘর শুকনা ও পরিষ্কার রাখুন। ঘরে মশারী বা মাটির পাত্রে সাবধানতার সাথে কয়েল ব্যবহার করুন।
- গবাদিপশুকে বজ্রপাত ও বৃষ্টি থেকে নিরাপদে রাখুন।

হাঁস মুরগী:

- রোগ প্রতিরোধে হাঁস মুরগীকে নিয়মিত টীকা দিন।
- হাঁসমুরগীর ঘর শুকনা ও পরিষ্কার রাখুন। ঘরে মশারী বা মাটির পাত্রে সাবধানতার সাথে কয়েল ব্যবহার করুন।

মৎস্য:

- এখন মাছ মজুদের উপযুক্ত সময়। পুকুর প্রস্তুত করুন।
- পুরাতন সব মাছ পুকুর শুকিয়ে বা রোটেনন (২৫ গ্রাম/শতাংশ/ফুট) প্রয়োগ করে ধরে ফেলুন। ২/৩ দিন পর প্রতি শতাংশে ১ কেজি চুন প্রয়োগ করুন।
- চুন প্রয়োগের ৩/৪ দিন পর সার (প্রতি শতাংশে ইউরিয়া ২০০ গ্রাম, টিএসপি ১০০ গ্রাম) প্রয়োগ করুন।
- সার প্রয়োগের ৩/৪ দিন পর পানির রঙ সবুজাভ হলে স্তরভিত্তিক মাছের পোনা মজুদ করুন।

দেশের বিভিন্ন এলাকার আবহাওয়া পরিষ্টিতি

গত ২৪ ঘন্টায় বৃষ্টিপাতের পরিমান (২৬ মে ২০২১, সকাল ০৬টা পর্যন্ত) এবং ২৫ মে ২০২১ এ সর্বোচ্চ তাপমাত্রা, ২৬ মে ২০২১ এ সর্বোনিম্ন তাপমাত্রা নিচে দেওয়া হলো:

বিভাগের নাম	পর্যবেক্ষণ-গারের নাম	বৃষ্টিপাতের পরিমাণ (মি: মি:)	সর্বোচ্চ তাপমাত্রা	সর্বনিম্ন তাপমাত্রা	বিভাগের নাম	পর্যবেক্ষণ-গারের নাম	বৃষ্টিপাতের পরিমাণ (মি: মি:)	সর্বোচ্চ তাপমাত্রা	সর্বনিম্ন তাপমাত্রা
ঢাকা	ঢাকা	০১	৩৪.৬	২৭.০	রাজশাহী	রাজশাহী	১৪	৩১.৪	২৫.৬
	টাঙ্গাইল	০০	৩৫.৬	২৬.০		ঈশ্বরদী	২৪	৩৬.৭	২৫.৫
	ফরিদপুর	০০	৩৩.৬	২৫.৭		বগুড়া	৫৬	৩৪.৪	২৫.২
	মাদারীপুর	১৮	৩৩.০	২৫.৩		বদলগাছী	২২	৩১.৫	২৫.৮
	গোপালগঞ্জ	১৯	৩২.৭	২৫.৫		তাড়াশ	৩২	৩২.৫	২৪.৫
	নিকলি	১৪	৩৭.০	২৪.২		রংপুর	রংপুর	০৯	৩৩.০
ময়মনসিংহ	ময়মনসিংহ	৪৩	৩৫.০	২৫.৫	দিনাজপুর		১৬	৩২.০	২৫.৫
	নেত্রকোনা	১৯	৩৫.৭	২৫.৯	সৈয়দপুর		০৮	৩১.৪	২৬.৪
চট্টগ্রাম	চট্টগ্রাম	০০	৩৫.৮	২৭.৫	তেঁতুলিয়া		০৭	৩১.১	২৫.১
	সন্দ্বীপ	০০	৩৪.৯	২৮.০	ভিমলা	০৪	৩১.৫	২৬.০	
	সীতাকুন্ড	০০	৩৫.৫	২৭.৫	রাজারহাট	০৯	৩৬.৫	২৪.৫	
	রাঙ্গামাটি	১৬	৩৪.৫	২৬.০	খুলনা	খুলনা	২০	৩২.৮	২৫.৫
	কুমিল্লা	০৭	৩৫.০	২৬.০		মংলা	২৭	৩২.৮	২৪.৮
	চাঁদপুর	০১	৩৫.৪	২৭.৭		সাতক্ষীরা	০৯	৩২.৮	২৫.০
	মাইজদীকোট	০০	৩৫.২	২৫.০		যশোর	২৮	৩২.৮	২৬.০
	ফেনী	০৪	৩৬.৬	২৭.২		চুয়াডাঙ্গা	২৩	৩২.২	২৬.০
	হাতিয়া	১১	৩৩.০	২৫.৩		কুমারখালী	২২	৩২.২	২৬.০
	কক্সবাজার	সামান্য	৩৩.২	২৬.৭	বরিশাল	বরিশাল	১৫	৩২.৮	২৫.৬
	কুতুবদিয়া	০০	৩২.০	২৬.৫		পটুয়াখালী	১৩	৩১.৩	২৫.৩
টেকনাফ	XX	৩৩.৭	XX	খেপুপাড়া		১৬	৩২.১	২৫.৫	
সিলেট	সিলেট	০১	৩৭.৪	২৭.৪	ভোলা	১৪	৩৪.৩	২৫.৬	
	শ্রীমঙ্গল	০১	৩৬.৫	২৬.১					

প্রধান বৈশিষ্ট্য সমূহঃ-

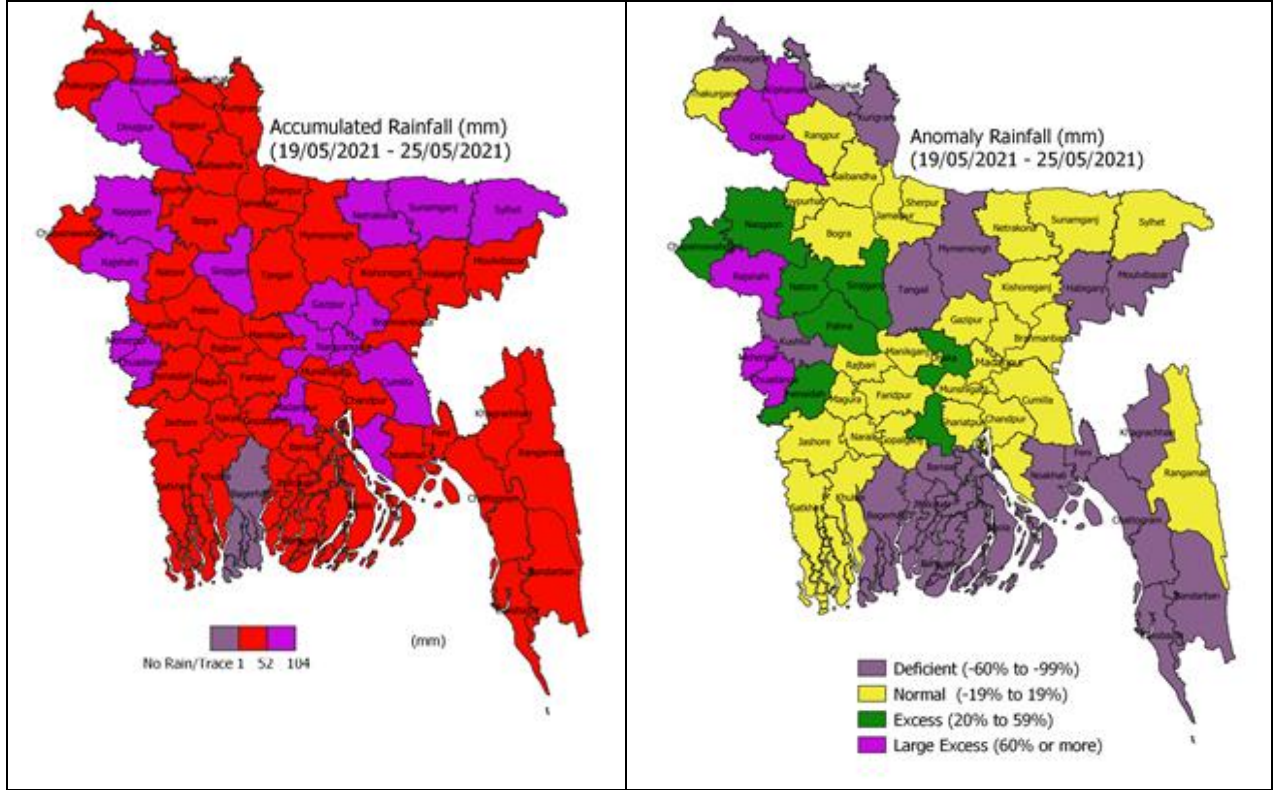
- গত সপ্তাহে দেশের দৈনিক উজ্জ্বল সূর্যকিরণ কালের গড় ৫.৩০ ঘন্টা ছিল ।
- গত সপ্তাহে দেশের দৈনিক বাষ্পীভবনের গড় ৩.০০ মিঃ মিঃ ছিল ।

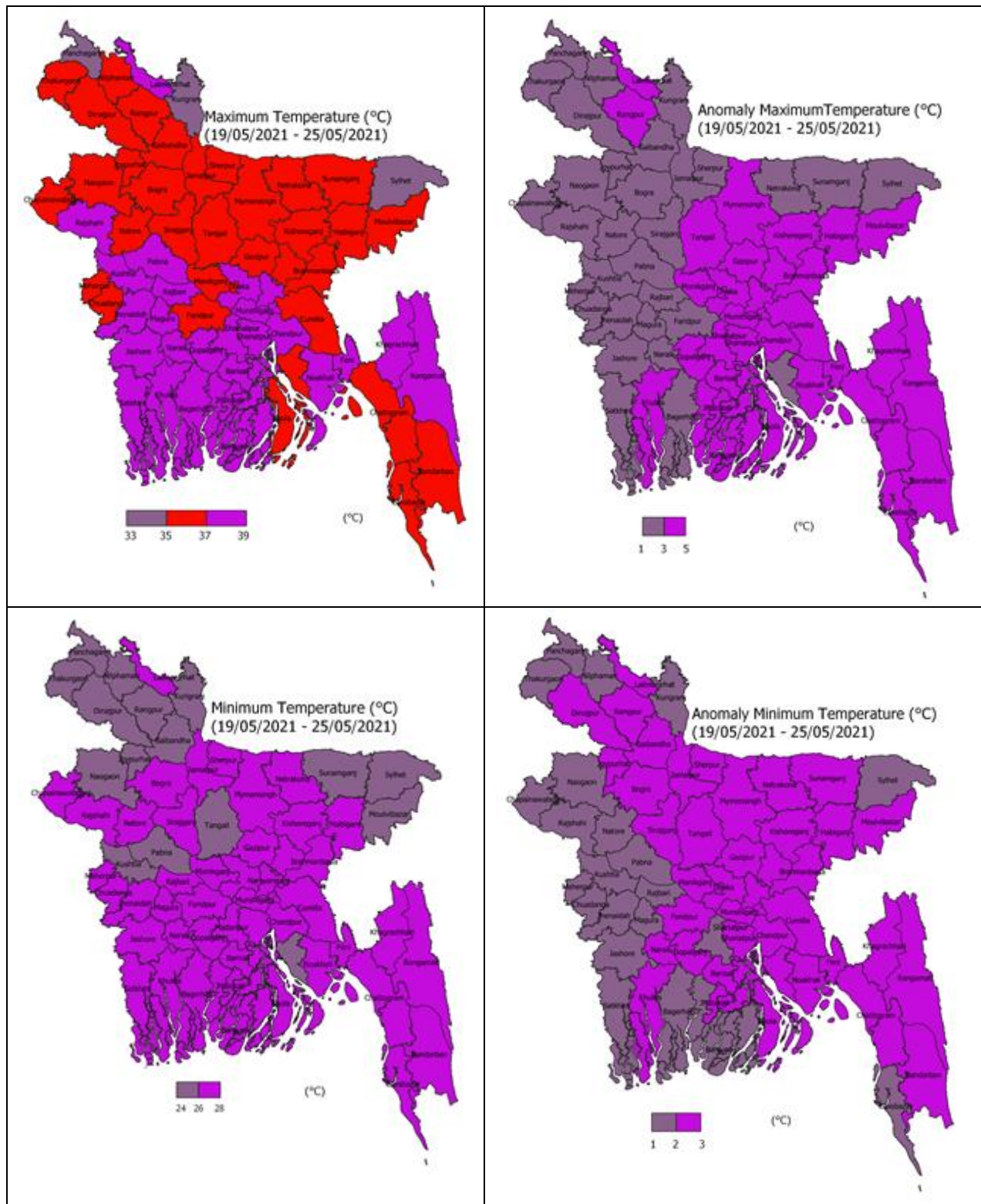
সকাল ০৯ টা থেকে পরবর্তী ২৪ ঘন্টার আবহাওয়ার পূর্বাভাসঃ

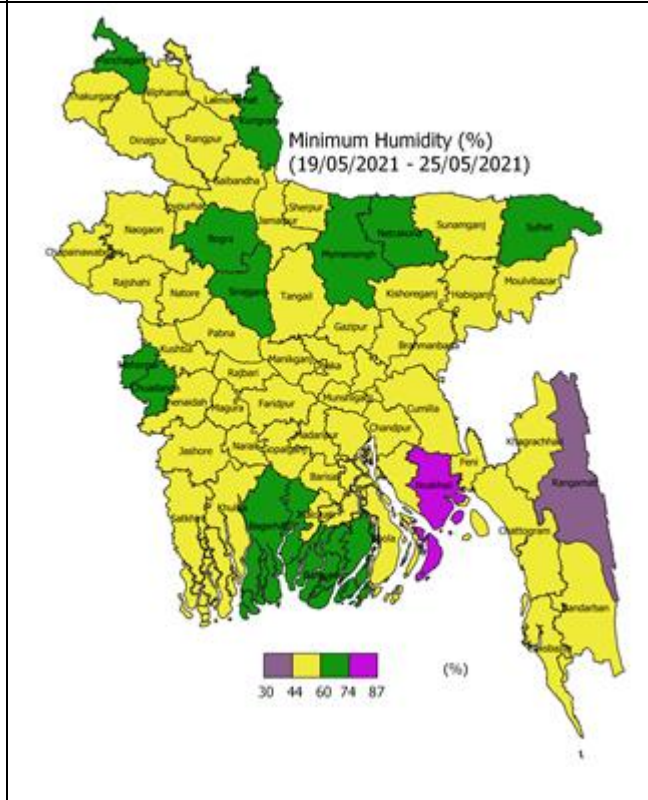
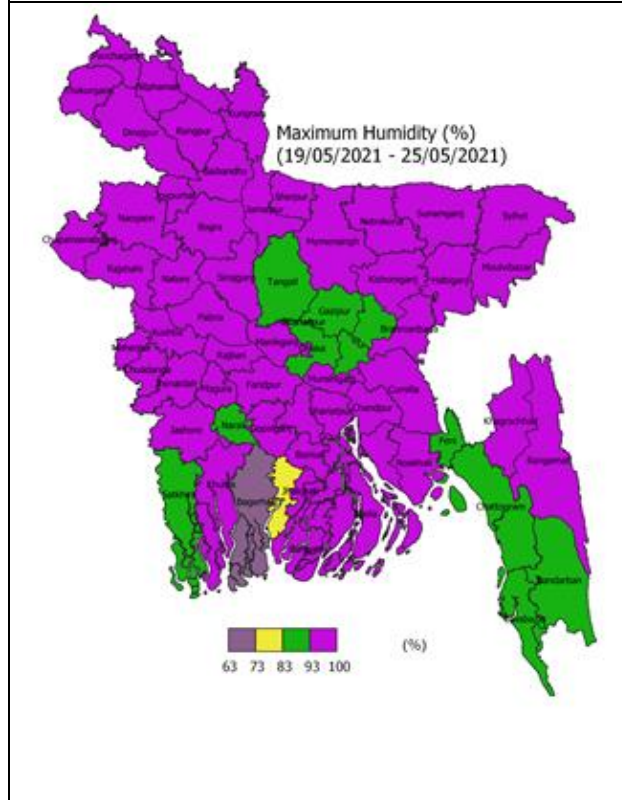
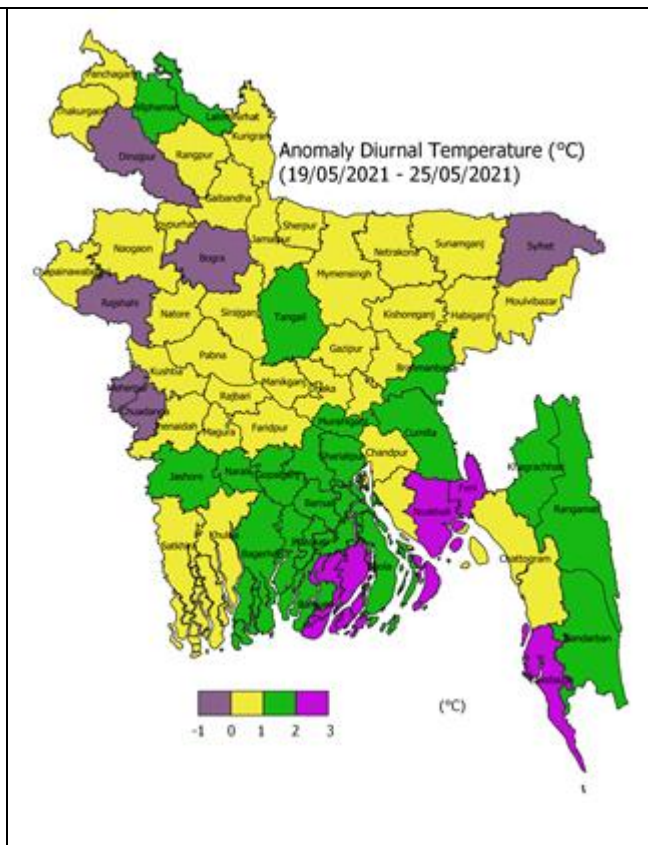
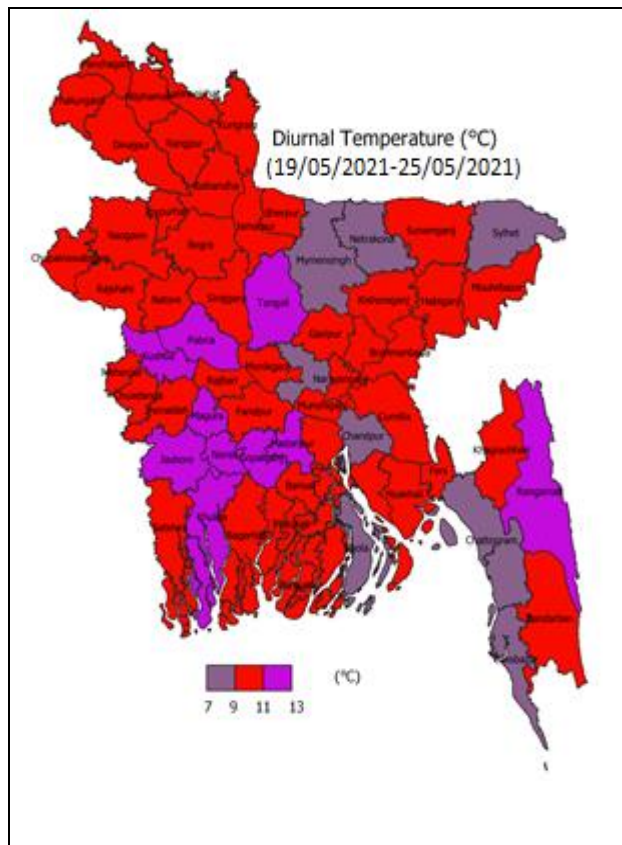
পূর্বাভাসঃ খুলনা, বরিশাল, ঢাকা, রাজশাহী ও রংপুর বিভাগের অধিকাংশ জায়গায় এবং ময়মনসিংহ, চট্টগ্রাম ও সিলেট বিভাগের অনেক জায়গায় অস্থায়ীভাবে দমকা/বাড়ো হাওয়াসহ হালকা থেকে মাঝারী ধরনের বৃষ্টি/বজ্রসহ বৃষ্টি হতে পারে। সেই সাথে সারাদেশের কোথাও কোথাও ভারী থেকে অতি ভারী বৃষ্টি হতে পারে।

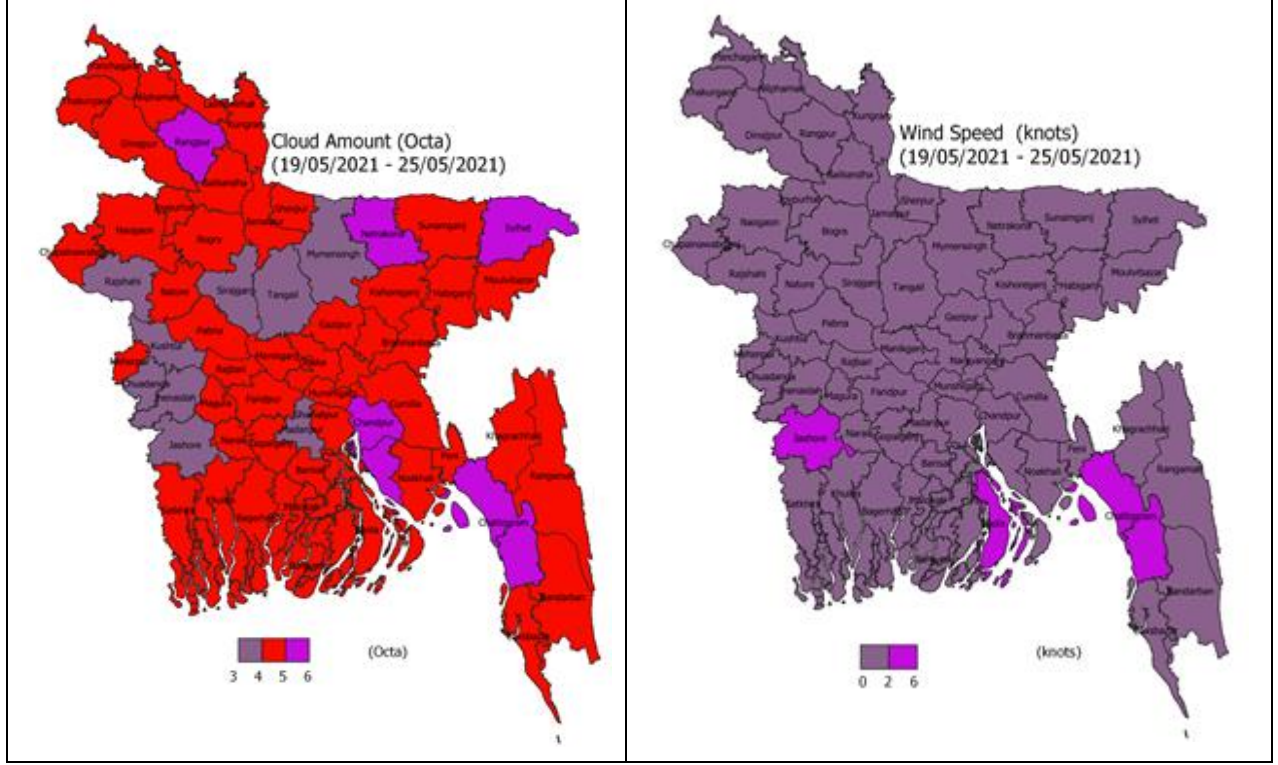
তাপপ্রবাহঃ পাবনা, কুড়িগ্রাম, কিশোরগঞ্জ ও ফেনী অঞ্চলসহ সিলেট বিভাগের উপর দিয়ে মৃদু তাপপ্রবাহ বয়ে যাচ্ছে এবং এটি প্রশমিত হতে পারে।
তাপমাত্রাঃ সারাদেশে দিনের তাপমাত্রা (১-২) ডিগ্রী সেঃ হ্রাস পেতে পারে এবং রাতের তাপমাত্রা সামান্য হ্রাস পেতে পারে।

সপ্তাহের শেষে (২৫ মে ২০২০ পর্যন্ত) আবহাওয়া প্যারামিটারের স্থানিক বন্টন









আবহাওয়া পূর্বাভাস

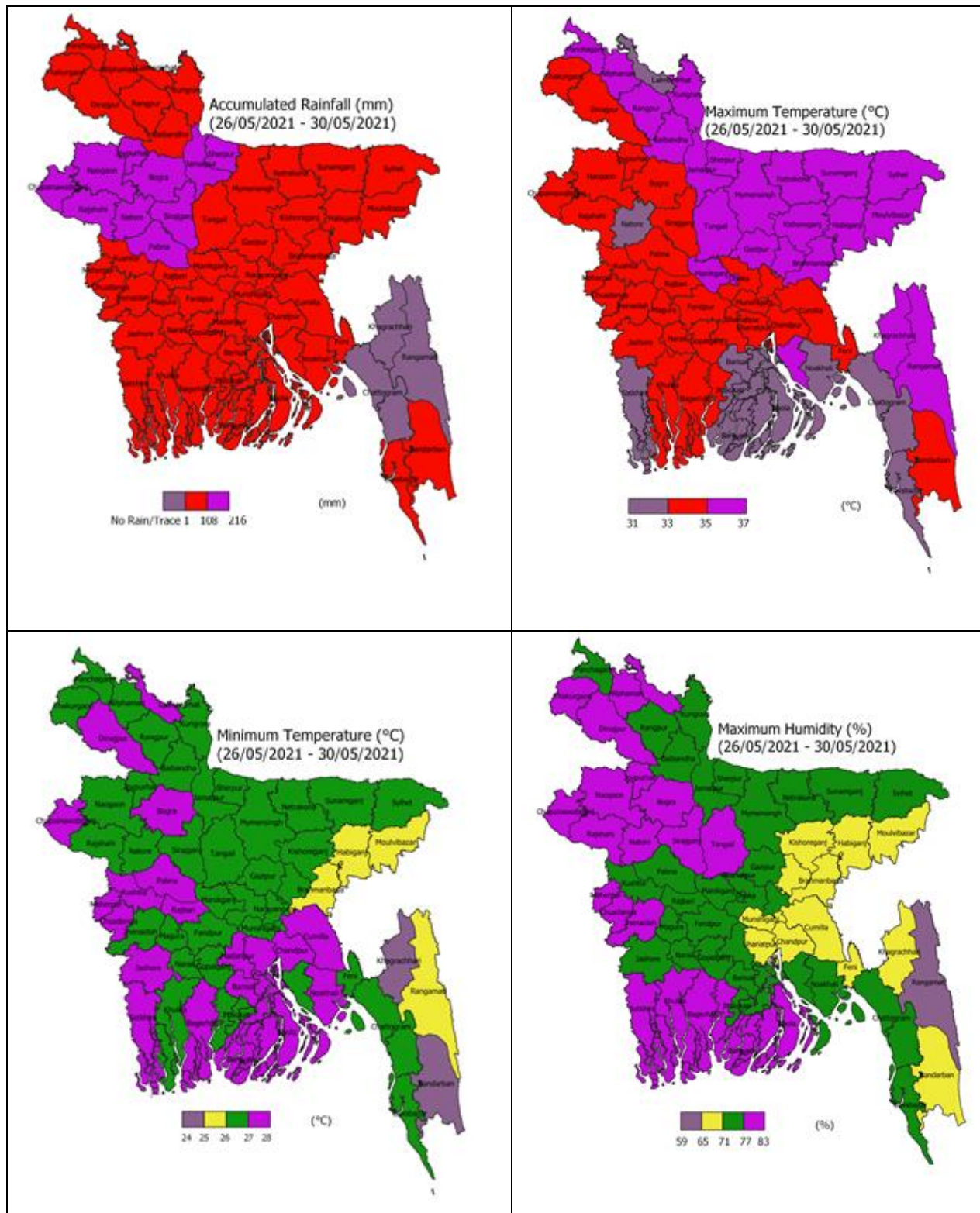
আবহাওয়া পূর্বাভাস ২৩/০৫/২০২১ হতে ৩১/০৫/২০২১ তারিখ পর্যন্ত:

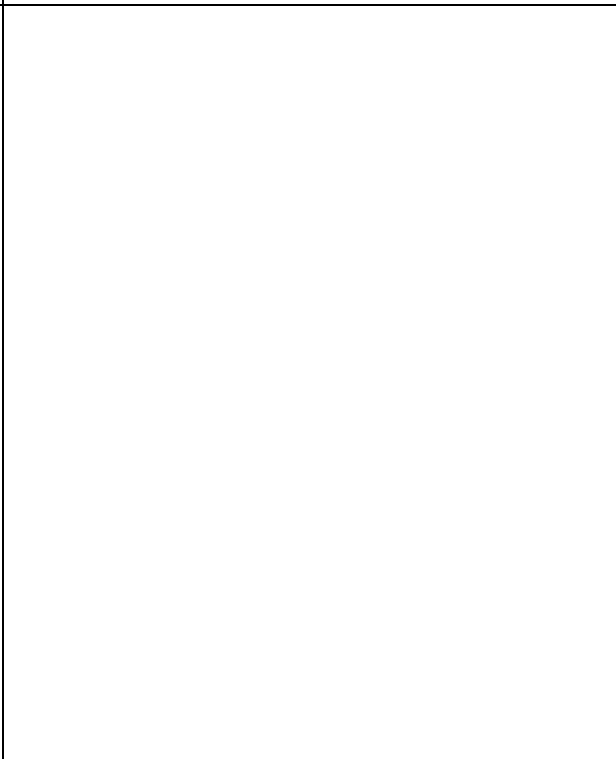
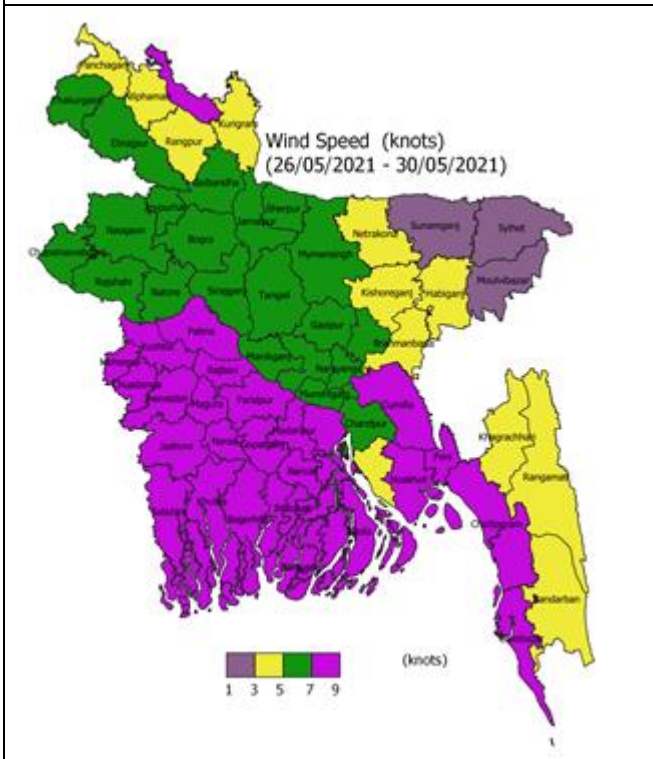
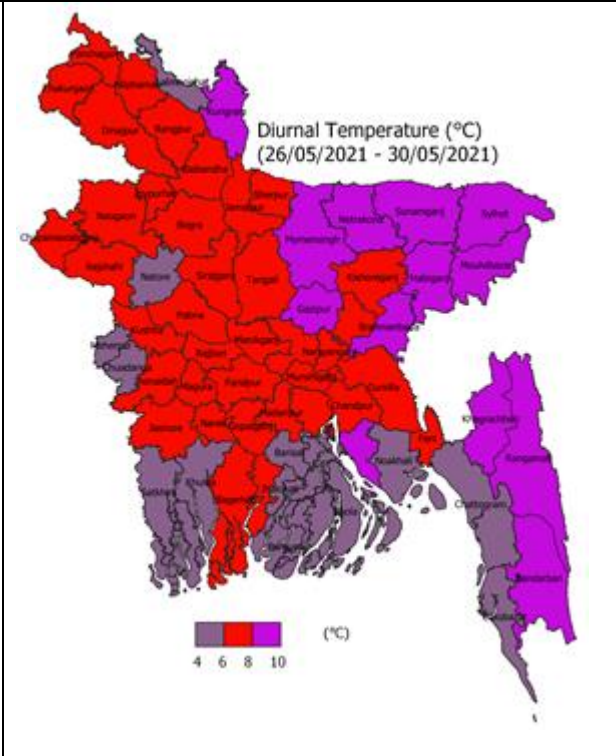
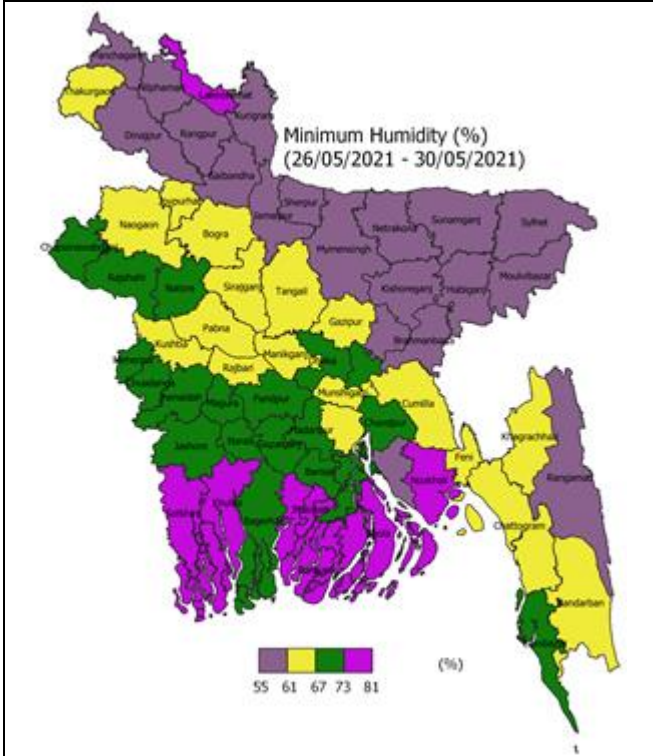
এ সপ্তাহে দৈনিক উজ্জ্বল সূর্য কিরণ কাল ৫.০০ থেকে ৬.০০ ঘণ্টার মধ্যে থাকতে পারে ।

এ সপ্তাহের বাষ্পীভবনের দৈনিক গড় ৩.৫০ মিঃ মিঃ থেকে ৪.৫০ মিঃ মিঃ থাকতে পারে ।

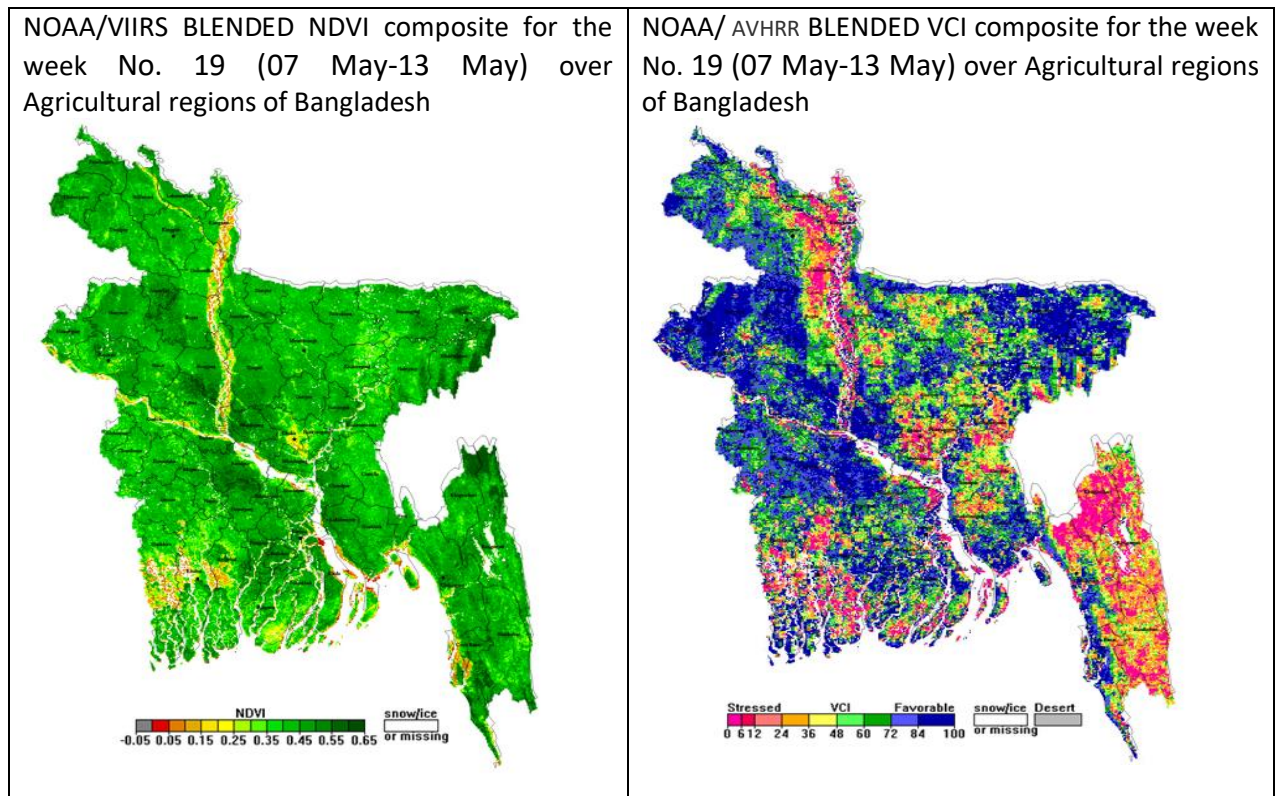
- এ সময়ের প্রথমার্ধে খুলনা, বরিশাল, রাজশাহী, রংপুর ও ঢাকা বিভাগের অনেক স্থানে হালকা (০৪-১০ মি. মি./প্রতিদিন) এবং ময়মনসিংহ, সিলেট ও চট্টগ্রাম বিভাগের কোথাও কোথাও অস্থায়ী দমকা/ঝড়ো হাওয়াসহ মাঝারি ধরণের ভারী (২৩-৪৩ মি. মি./প্রতিদিন) থেকে ভারী (৪৪-৮৮ মি. মি./প্রতিদিন) বৃষ্টি/বজ্রবৃষ্টির সম্ভবনা রয়েছে ।
- এ সময়ের দ্বিতীয়ার্ধে খুলনা, বরিশাল, ঢাকা, রাজশাহী, রংপুর, ও ময়মনসিংহ বিভাগের কিছু কিছু স্থানে অস্থায়ী দমকা হাওয়াসহ হালকা (০৪-১০ মি. মি./প্রতিদিন) বৃষ্টি/বজ্রবৃষ্টির সম্ভবনা রয়েছে। সেইসাথে দেশের আকাশ অস্থায়ীভাবে আংশিক মেঘলাসহ অন্যত্র আবহাওয়া প্রধানতঃ শুষ্ক থাকতে পারে ।
- এ সময়ের প্রথমার্ধে দিন ও রাতের তাপমাত্রা ১-৩ °C হ্রাস পেতে পারে এবং দ্বিতীয়ার্ধে ১-২ °C বৃদ্ধি পেতে পারে ।

আগামী ৫ দিনের জেলাওয়ারী পরিমানগত আবহাওয়া পূর্বাভাস (২৬ মে হতে ৩০ মে ২০২১ পর্যন্ত)

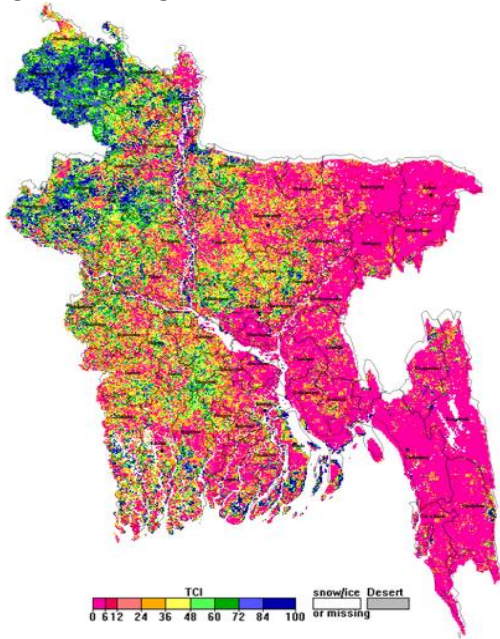




বাংলাদেশের উপর বিভিন্ন উপগ্রহ থেকে প্রাপ্ত তথ্য:



NOAA/ AVHRR BLENDED TCI composite for the week No. 19 (07 May-13 May) over Agricultural regions of Bangladesh



NOAA/ AVHRR BLENDED VHI composite for the week No. 19 (07 May-13 May) over Agricultural regions of Bangladesh

