

# জাতীয় কৃষি আবহাওয়া পরামর্শ সেবা বুলেটিন

২১ জুলাই ২০২১ (বুধবার)

[সময়কাল: ২১.০৭.২০২১-২৫.০৭.২০২১]



## ডিসক্রেইমার

কৃষি আবহাওয়া তথ্য পদ্ধতি উন্নতকরণ প্রকল্পের আওতায় পরীক্ষামূলকভাবে জাতীয় পর্যায়ে এবং ৬৪ টি জেলায় প্রেরণের লক্ষ্যে কৃষি আবহাওয়া সংক্রান্ত পরামর্শ সেবা সম্বলিত বুলেটিন তৈরি করা হয়েছে। সংশ্লিষ্ট সকলের মূল্যবান মতামত ও পরামর্শের জন্য কৃষি সম্প্রসারণ অধিদপ্তরের ওয়েবসাইটে প্রকাশ করা হলো।

যোগাযোগের ঠিকানা: ফারহানা হক, সবুজ রায়

ই-মেইল: pdamisd@dae.gov.bd

ফোন: ০২-৫৫০২৮৪১৪, ০২-৫৫০২৮৪১৮

## মুখ্য কৃষি আবহাওয়া পরামর্শ

### **করোনা ভাইরাস (কোভিড-১৯) সংক্রমণ থেকে রক্ষার জন্য বিশেষ কৃষি আবহাওয়া পরামর্শ:**

করোনা ভাইরাসের সংক্রমণ থেকে রক্ষার জন্য ফসল সংগ্রহ বা ব্যবস্থাপনার সময় সামাজিক দূরত্ব বজায় রাখুন, মুখে মাস্ক ব্যবহার করুন এবং বাংলাদেশ সরকারের অন্যান্য দিক নির্দেশনা মেনে চলুন।

### **আবহাওয়া পরিস্থিতি ও কৃষি আবহাওয়া পরামর্শ:**

মৌসুমী বায়ুর অক্ষের বর্ধিতাংশ রাজস্থান, হরিয়ানা, উত্তর প্রদেশ, বিহার, পশ্চিমবঙ্গ ও বাংলাদেশ হয়ে আসাম পর্যন্ত বিস্তৃত রয়েছে। এর একটি বর্ধিতাংশ উত্তর বঙ্গোপসাগরে অবস্থান করছে। মৌসুমী বায়ু বাংলাদেশের উপর মোটামুটি সক্রিয় এবং উত্তর বঙ্গোপসাগরে মাঝারী অবস্থায় বিরাজ করছে।

বাংলাদেশ আবহাওয়া অধিদপ্তরের পূর্বাভাস অনুযায়ী আগামী ২৪ ঘণ্টায় সিলেট বিভাগের অনেক জায়গায় এবং রংপুর, রাজশাহী, ঢাকা, ময়মনসিংহ, খুলনা, বরিশাল ও চট্টগ্রাম বিভাগের কিছু কিছু জায়গায় অস্থায়ীভাবে দমকা হাওয়াসহ হালকা থেকে মাঝারী ধরণের বৃষ্টি/বজ্রসহ বৃষ্টি হতে পারে। সেইসাথে দেশের কোথাও কোথাও মাঝারী ধরণের ভারী থেকে ভারী বর্ষণ হতে পারে।

সারাদেশে দিনের তাপমাত্রা সামান্য বৃদ্ধি পেতে পারে এবং রাতের তাপমাত্রা প্রায় অপরিবর্তিত থাকতে পারে।

পরবর্তী ৭২ ঘণ্টায় উত্তর বঙ্গোপসাগর এলাকায় একটি লঘুচাপ সৃষ্টির সম্ভাবনা রয়েছে; বৃষ্টিপাতের প্রবণতা বৃদ্ধি পেতে পারে।

মধ্যমেয়াদী পূর্বাভাস অনুযায়ী আগামী পাঁচ দিনে দেশের অধিকাংশ জেলায় যথেষ্ট বৃষ্টিপাত হওয়ার সম্ভাবনা রয়েছে।

এই পরিস্থিতিতে নিম্নলিখিত কৃষি আবহাওয়া পরামর্শ প্রদান করা হলো।

### **আউশ:**

- জমিতে প্রয়োজনীয় পানির স্তর বজায় রাখুন।
- আউশের জমিতে খোলপোড়া রোগ দমনের জন্য জমি থেকে পানি বের করে দিয়ে বিঘাপ্রতি ৫ কেজি পটাশ সার প্রয়োগ করতে হবে। প্রয়োজনে এমিস্টার টপ/টেবুকোনাজল/ফলিকুর ছত্রাকনাশক ব্যবহার করুন।
- ব্যাকটেরিয়াজনিত পাতা পোড়া রোগের জন্য প্রতি ৫ শতাংশ জমিতে ৬০ গ্রাম এমওপি, ৬০ গ্রাম থিওভিট এবং ২০ গ্রাম জিঙ্ক ১০ লিটার পানিতে ভালভাবে মিশিয়ে স্প্রে করুন।
- মাজরা পোকা ও বাদামী ঘাস ফড়িং দমনের জন্য কার্টাপ গুপের কীটনাশক ব্যবহার করা যেতে পারে।
- ত্রিপস, সবুজ পাতা ফড়িং ও গান্ধী পোকা দমনের জন্য কার্বোসালফান গুপের কীটনাশক প্রয়োগ করা যেতে পারে।
- পামরী পোকাকার আক্রমণ নিয়ন্ত্রণের জন্য হাতজাল দিয়ে পোকা ধরে মেরে ফেলুন। প্রতি গোছায় ৪টি পূর্ণবয়স্ক পামরী পোকা অথবা শতকরা ৩৫ ভাগ ক্ষতিগ্রস্ত পাতা থাকলে কার্বারিল/ক্রোরপাইরিফস গুপের কীটনাশক প্রয়োগ করুন।
- বৃষ্টিপাতের পর বালাইনাশক প্রয়োগ করুন।

### **পাট:**

- পাটের জমিতে বৃষ্টির পানি যেন জমে না থাকে সেজন্য পানি নিষ্কাশনের ব্যবস্থা থাকতে হবে।
- এ সময় বিহা পোকাকার আক্রমণ দেখা যেতে পারে। আক্রমণের প্রথম অবস্থায় কীড়াগুলো যখন পাতায় দলবদ্ধ অবস্থায় থাকে তখন পোকা সমেত পাতাটি তুলে পায়ে মাড়িয়ে, গর্তে চাপা দিয়ে অথবা কেরোসিন মিশ্রিত পানিতে ডুবিয়ে মারতে হবে।
- ঘোড়া পোকাকার আক্রমণ দেখা দিলে ক্ষেতে বাঁশ বা গাছের ডাল পুতে পাখি বসার ব্যবস্থা করলে পাখিরা পোকা খেয়ে দমনে সাহায্য করবে। আক্রমণ বেশি হলে প্রতি লিটার পানিতে ১.৫ মিলি হেজিনন ৬০ ইসি অথবা ১.৫ গ্রাম ইমিডোকোলর ১০ ডব্লিউপি অথবা ০.৫ মিলি সেভিন ৮৫ এসপি মিশিয়ে স্প্রে করুন।
- পাট গাছে কালো পট্ট রোগ দেখা দিলে প্রতি ১০ লিটার পানিতে ২০ গ্রাম ডাইথেন এম-৪৫ অথবা এনডোফিল এম-৪৫ মিশিয়ে গাছের গোড়ার মাটিতে ২/৩ দিন পরপর স্প্রে করুন।

- বৃষ্টিপাতের পর বালাইনাশক প্রয়োগ করুন।

#### আখ:

- আখের কান্ডের লালপচা (রেড রট) রোগের আক্রমণ হতে পারে। রোগ দেখা মাত্রই জমি থেকে আক্রান্ত গাছ ঝাড়সহ তুলে ফেলতে হবে। অতি দ্রুত আখের জমি হতে পানি বের করে দিতে হবে।
- আখের কান্ডের মাজরা পোকা দমনের জন্য আখের গোড়ার মাটি কোদাল দিয়ে উঠিয়ে দিন। জমিতে জমে থাকা পানি নিষ্কাশন করুন। পুরানো শুকনো পাতাগুলো গাছ থেকে ছাড়িয়ে জড়ো করে পুড়িয়ে অথবা মাটির নীচে পুতে ধ্বংস করতে হবে। আক্রান্ত জমিতে ডিম্ব পরজীবী বোলতা ট্রাইকোগ্রামা কাইলোনিস প্রতি সপ্তাহে হেক্টর প্রতি এক গ্রাম পরিমাণ (আনুমানিক ৫০,০০০ টি) অবমুক্ত করতে হবে। কীটনাশকের সাহায্যে কান্ডের মাজরা পোকা দমনের জন্য অনুমোদিত মাত্রায় ভিরতাকো ৪০ ডলিউজি (থায়োমেথাক্সাম + ক্লোরানট্রানিলিপ্রোল) আক্রান্ত আখের ঝাড়ে ভালোভাবে স্প্রে করুন অথবা কারটাপ জাতীয় দানাদার কীটনাশক যেমন- নকোটাপ ৬জি আখের সারির উভয় পাশে অগভীর নালা কেটে নালায় ছিটিয়ে প্রয়োগ করার পর মাটি দিয়ে ঢেকে দিন অথবা গাছের গোড়ায় ছিটিয়ে দিন।
- বৃষ্টিপাতের পর বালাইনাশক প্রয়োগ করুন।

#### সবজি:

- বেগুনে ডগা ও ফল ছিদ্রকারী পোকাকার আক্রমণ দেখা দিলে কীড়াসহ আক্রান্ত ডগা কেটে ধ্বংস করুন। ফেরোমন ফাঁদ ব্যবহার করে পোকাকার বংশবৃদ্ধি অনেকটা কমিয়ে আনা সম্ভব। একান্ত প্রয়োজনে কেবল মাত্র পরিমিত মাত্রায় নির্দিষ্ট ক্ষমতা সম্পন্ন রাসায়নিক কীটনাশক অথবা স্থানীয়ভাবে সুপারিশকৃত জৈব কীটনাশক ব্যবহার করুন।
- কুমড়া জাতীয় সবজির হস্ত পরাগায়নের ব্যবস্থা নিন। বিটল পোকা দেখা দিলে সকাল-বিকাল হাত দিয়ে মেরে ফেলুন।
- কুমড়া জাতীয় সবজিতে মাছি পোকাকার আক্রমণ দেখা দিলে ফেরোমন ও বিষটোপ ফাঁদের যৌথ ব্যবহার করুন। আলফা সাইপারমেথ্রিন গুপের বালাইনাশক ব্যবহার করা যেতে পারে।
- মরিচে মাকড় আক্রমণ করলে এক কেজি আধা ভাঙা নিম বীজ ২০ লিটার পানিতে ২৪ ঘণ্টা ভিজিয়ে রেখে উক্ত পানি (ছেকে নেওয়ার পর) পাতার নীচের দিকে স্প্রে করুন। আক্রমণ বেশি হলে মাকড়নাশক ওমাইট ৫৭ইসি প্রতি লিটার পানিতে ২.০ মিলি হারে বা ভার্টিমেক ১.৮ইসি প্রতি ১০ লিটার পানিতে ১২ মিলি হারে পাতা ভিজিয়ে স্প্রে করুন।
- জমি থেকে অতিরিক্ত পানি নিষ্কাশন করুন।
- বৃষ্টিপাতের পর বালাইনাশক প্রয়োগ করুন।

#### উদ্যান ফসল:

- এসময় চারা রোপণের জন্য উপযুক্ত। চারা রোপণের পর শক্ত খুঁটি দিয়ে চারা বেঁধে দিন।
- কলাগাছের পাতায় সিগাটোকা রোগের লক্ষণ দেখা দিলে প্রতি লিটার পানিতে ০.৫ মিলি স্ফোর অথবা ২ গ্রাম নোইন বা ব্যাভিস্টিন অথবা ০.১ মিলি একোনাজল/ফলিকোর মিশিয়ে ১৫-২০ দিন অন্তর ২-৩ বার স্প্রে করতে হবে।
- কলার বিটল পোকাকার আক্রমণ দেখা দিলে আইসোপ্রোক্যার্ব (এমআইপিসি) গুপের বালাইনাশক প্রয়োগ করুন।
- জমিতে অতিরিক্ত পানি জমে থাকলে নিষ্কাশন করুন।
- বৃষ্টিপাতের পর বালাইনাশক প্রয়োগ করুন।

#### গবাদি পশু:

- গবাদি পশুকে খড়ের সাথে কাঁচা ঘাস ও হাতে তৈরি দানাদার খাদ্য দিতে হবে। বর্তমানে ধানের খড় সঠিকভাবে সংরক্ষণ করুন।
- রোগ প্রতিরোধে গবাদি পশুকে নিয়মিত টীকা দিন।
- গবাদি পশুর ঘর শুকনা ও পরিষ্কার রাখুন। ঘরে মশারী বা মাটির পাত্রে সাবধানতার সাথে কয়েল ব্যবহার করুন।
- গবাদিপশুকে বজ্রপাত ও বৃষ্টি থেকে নিরাপদে রাখুন।

#### হাঁস মুরগী:

- রোগ প্রতিরোধে হাঁস মুরগীকে নিয়মিত টীকা দিন।
- হাঁসমুরগীর ঘর শুকনা ও পরিষ্কার রাখুন। ঘরে মশারী বা মাটির পাত্রে সাবধানতার সাথে কয়েল ব্যবহার করুন।

#### মৎস্য:

- এখন মাছ মজুদের উপযুক্ত সময়। পুকুর প্রস্তুত করুন।
- পুরাতন সব মাছ পুকুর শুকিয়ে বা রোটেনন (২৫ গ্রাম/শতাংশ/ফুট) প্রয়োগ করে ধরে ফেলুন। ২/৩ দিন পর প্রতি শতাংশে ১ কেজি চুন প্রয়োগ করুন।
- চুন প্রয়োগের ৩/৪ দিন পর সার (প্রতি শতাংশে ইউরিয়া ২০০ গ্রাম, টিএসপি ১০০ গ্রাম) প্রয়োগ করুন।
- সার প্রয়োগের ৩/৪ দিন পর পানির রঙ সবুজাভ হলে স্তরভিত্তিক মাছের পোনা মজুদ করুন।

## দেশের বিভিন্ন এলাকার আবহাওয়া পরিস্থিতি

গত ২৪ ঘন্টায় বৃষ্টিপাতের পরিমাণ (২১ জুলাই ২০২১, সকাল ০৬টা পর্যন্ত) এবং ২০ জুলাই ২০২১ এ সর্বোচ্চ তাপমাত্রা, ২১ জুলাই ২০২১ এ সর্বোচ্চ তাপমাত্রা নিচে দেওয়া হলো:

বিভাগের নাম	পর্যবেক্ষণ-গারের নাম	বৃষ্টিপাতের পরিমাণ (মি: মি:)	সর্বোচ্চ তাপমাত্রা	সর্বনিম্ন তাপমাত্রা	বিভাগের নাম	পর্যবেক্ষণ-গারের নাম	বৃষ্টিপাতের পরিমাণ (মি: মি:)	সর্বোচ্চ তাপমাত্রা	সর্বনিম্ন তাপমাত্রা
ঢাকা	ঢাকা	১৪	৩২.৬	২৬.৫	রাজশাহী	রাজশাহী	১১২	২৯.০	২৫.১
	টান্গাইল	৩৫	৩০.৫	২৪.৮		ঈশ্বরদী	৬২	৩০.০	২৫.৮
	ফরিদপুর	৫২	৩১.৭	২৫.৯		বগুড়া	৫০	৩১.৫	২৬.০
	মাদারীপুর	সামান্য	৩২.৭	২৬.৮		বদলগাছী	০৪	৩১.৫	২৬.২
	গোপালগঞ্জ	২১	৩১.৭	২৬.৫		তাড়াশ	৬২	২৮.৫	২৬.০
ময়মনসিংহ	নিকলি	১১	৩৩.৫	২৬.০	রংপুর	রংপুর	০১	৩৩.৬	২৬.৫
	ময়মনসিংহ	৬৩	৩২.০	২৫.৬		দিনাজপুর	১২	৩৩.৫	২৭.০
নেত্রকোনা	২৩	৩১.৫	২৬.২	সৈয়দপুর		১৮	৩৪.৫	২৬.২	
চট্টগ্রাম	চট্টগ্রাম	১১	৩৩.০	২৬.৫		তেঁতুলিয়া	০০	৩৩.২	২৬.৪
	সন্দ্বীপ	০৩	৩২.৫	২৬.৫	ভিমলা	০৪	৩৪.৪	২৭.৭	
	সীতাকুন্ড	০০	৩৩.৫	২৬.৫	রাজারহাট	০০	৩৩.২	২৬.৫	
	রাঙ্গামাটি	১০	৩২.৫	২৫.৬	খুলনা	খুলনা	১৪	৩২.৪	২৭.৮
	কুমিল্লা	০২	৩১.৬	২৬.৬		মংলা	০৩	৩২.০	২৭.২
	চাঁদপুর	০১	৩২.৮	২৭.৪		সাতক্ষীরা	২০	৩১.০	২৬.১
	মাইজদীকোট	০৫	৩২.৩	২৬.৮		যশোর	০৪	৩১.৬	২৬.২
	ফেনী	০৫	৩৩.২	২৬.৫		চুয়াডাঙ্গা	১৬	৩০.০	২৫.৮
	হাতিয়া	০৩	৩১.৫	XX		কুমারখালী	১৫	২৯.৫	২৬.০
	কক্সবাজার	০৪	৩১.৩	২৫.৬		বরিশাল	বরিশাল	৪২	৩১.২
	কুতুবদিয়া	০৪	৩২.৫	২৫.৮	পটুয়াখালী		০৫	৩১.৪	২৬.০
টেকনাফ	১১	৩২.৫	XX	খেপুপাড়া	০৪		৩৩.২	২৭.১	
সিলেট	সিলেট	৩৬	৩২.৭	২৫.৫	ভোলা		৮৯	৩২.২	২৫.৫
	শ্রীমঙ্গল	৩১	৩২.৩	২৬.৫					

### প্রধান বৈশিষ্ট্য সমূহঃ-

- গত সপ্তাহে দেশের দৈনিক উজ্বল সূর্যকিরণ কালের গড় ৩.৩০ ঘন্টা ছিল ।
- গত সপ্তাহে দেশের দৈনিক বাষ্পীভবনের গড় ৩.০০ মিঃ মিঃ ছিল ।

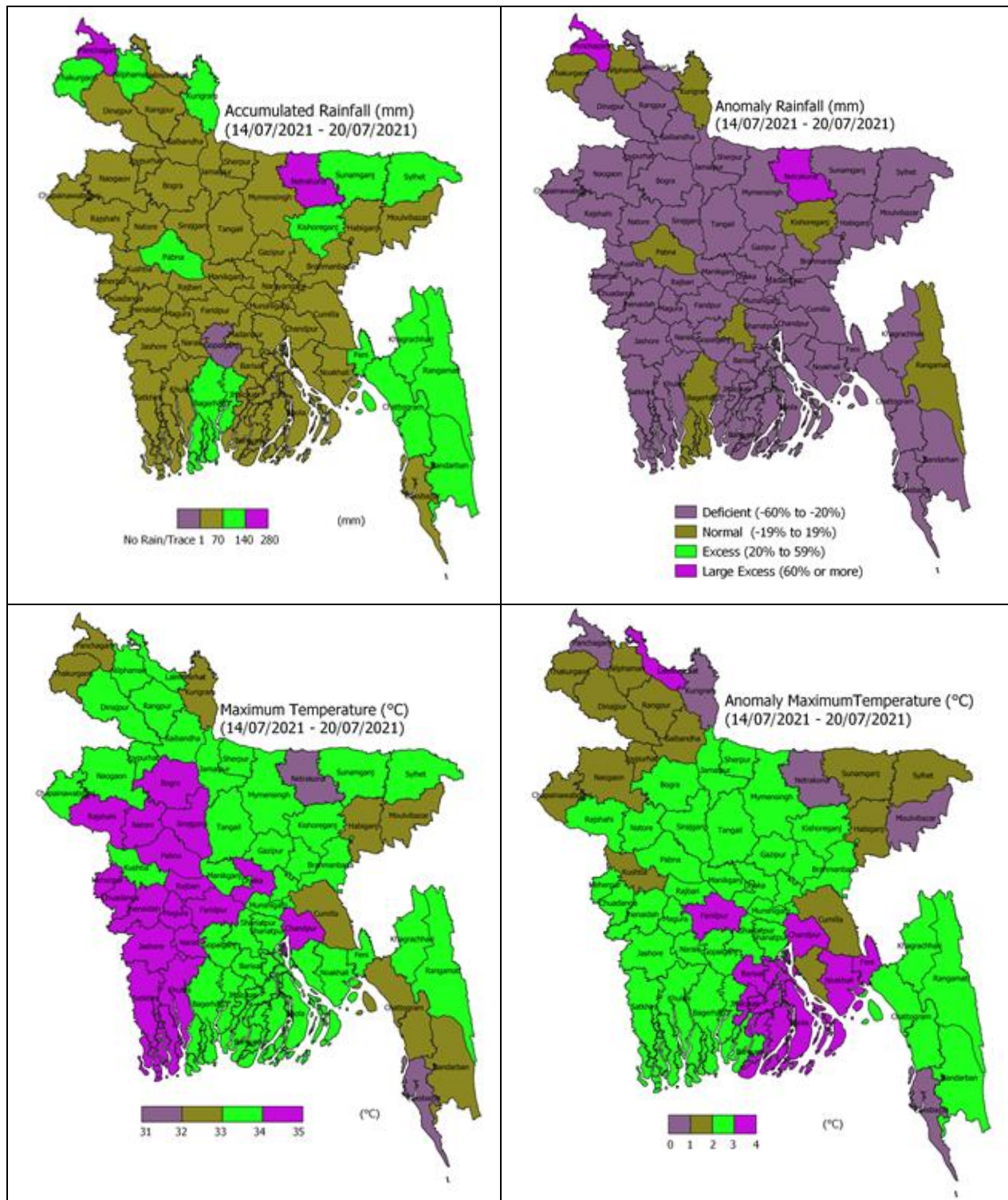
### সকাল ০৯ টা থেকে পরবর্তী ২৪ ঘন্টার আবহাওয়ার পূর্বাভাসঃ

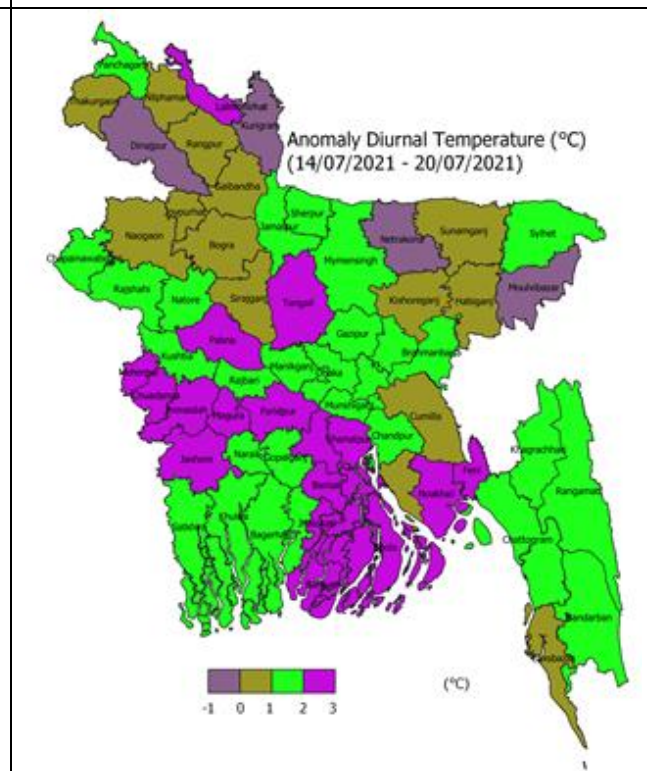
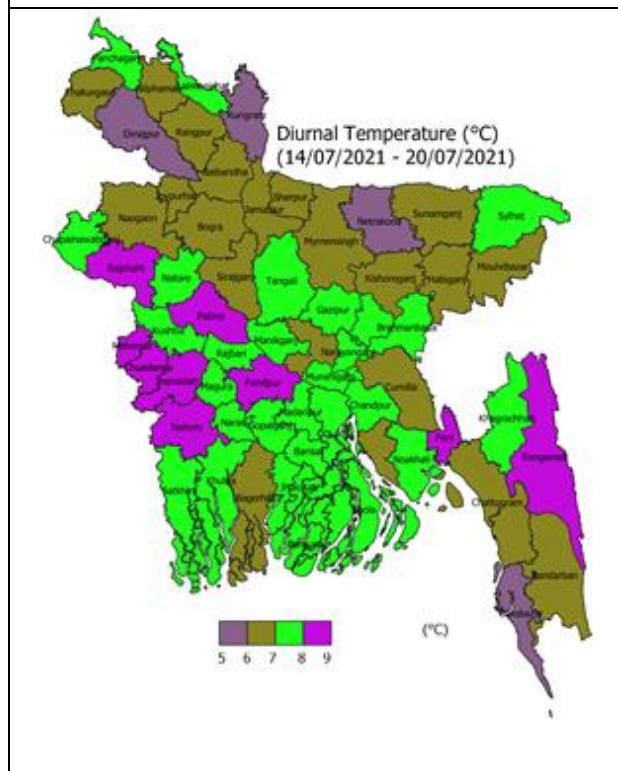
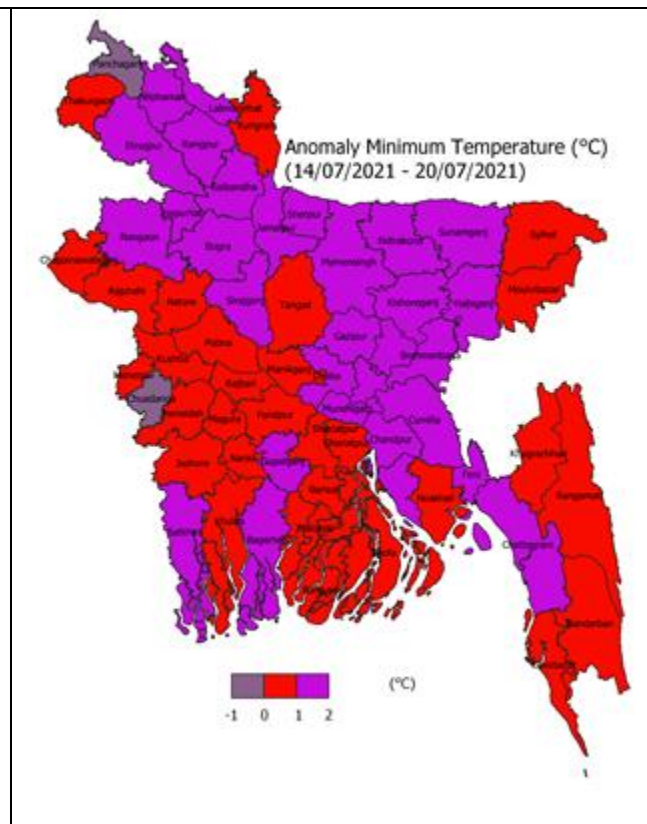
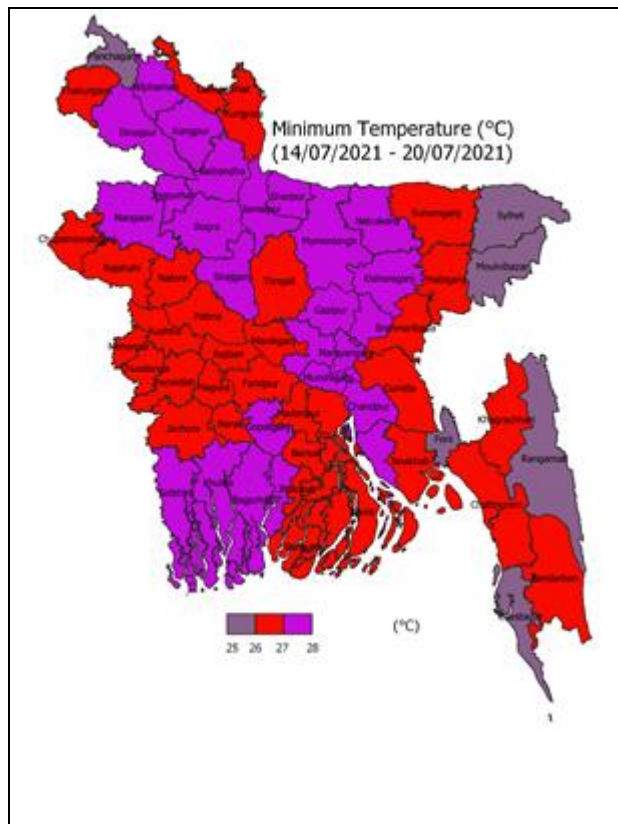
পূর্বাভাসঃ সিলেট বিভাগের অনেক জায়গায় এবং রংপুর, রাজশাহী, ঢাকা, ময়মনসিংহ, খুলনা, বরিশাল ও চট্টগ্রাম বিভাগের কিছু কিছু জায়গায় অস্থায়ীভাবে দমকা হাওয়াসহ হালকা থেকে মাঝারী ধরনের বৃষ্টি/বজ্রসহ বৃষ্টি হতে পারে। সেই সাথে দেশের কোথাও কোথাও মাঝারী ধরনের ভারী থেকে ভারী বর্ষণ হতে পারে।

তাপমাত্রাঃ সারাদেশে দিনের তাপমাত্রা সামান্য বৃদ্ধি পেতে পারে এবং রাতের তাপমাত্রা প্রায় অপরিবর্তিত থাকতে পারে।

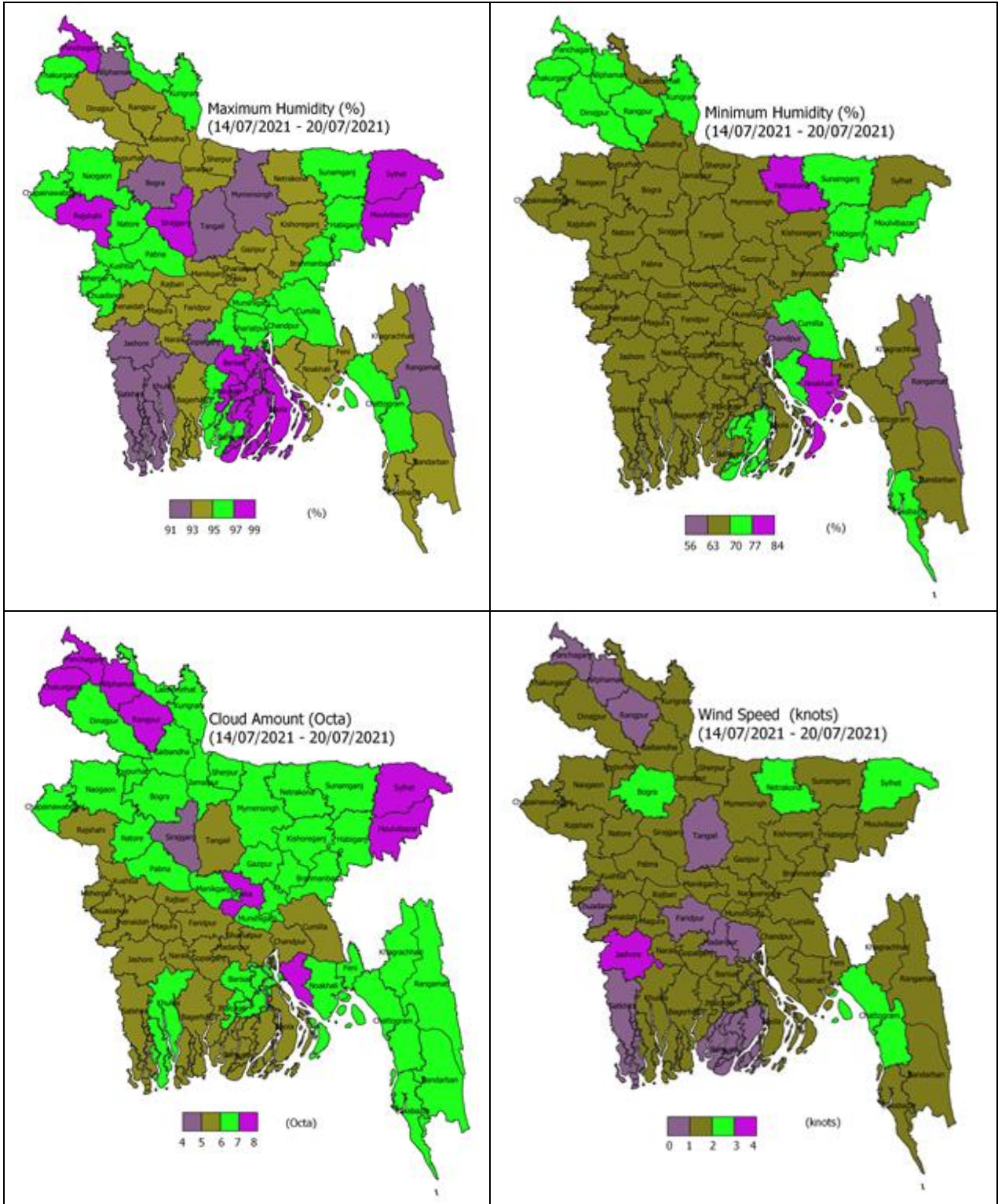
সপ্তাহের শেষে (২০ জুলাই ২০২০ পর্যন্ত) আবহাওয়া প্যারামিটারের স্থানিক বন্টন













## আবহাওয়া পূর্বাভাস

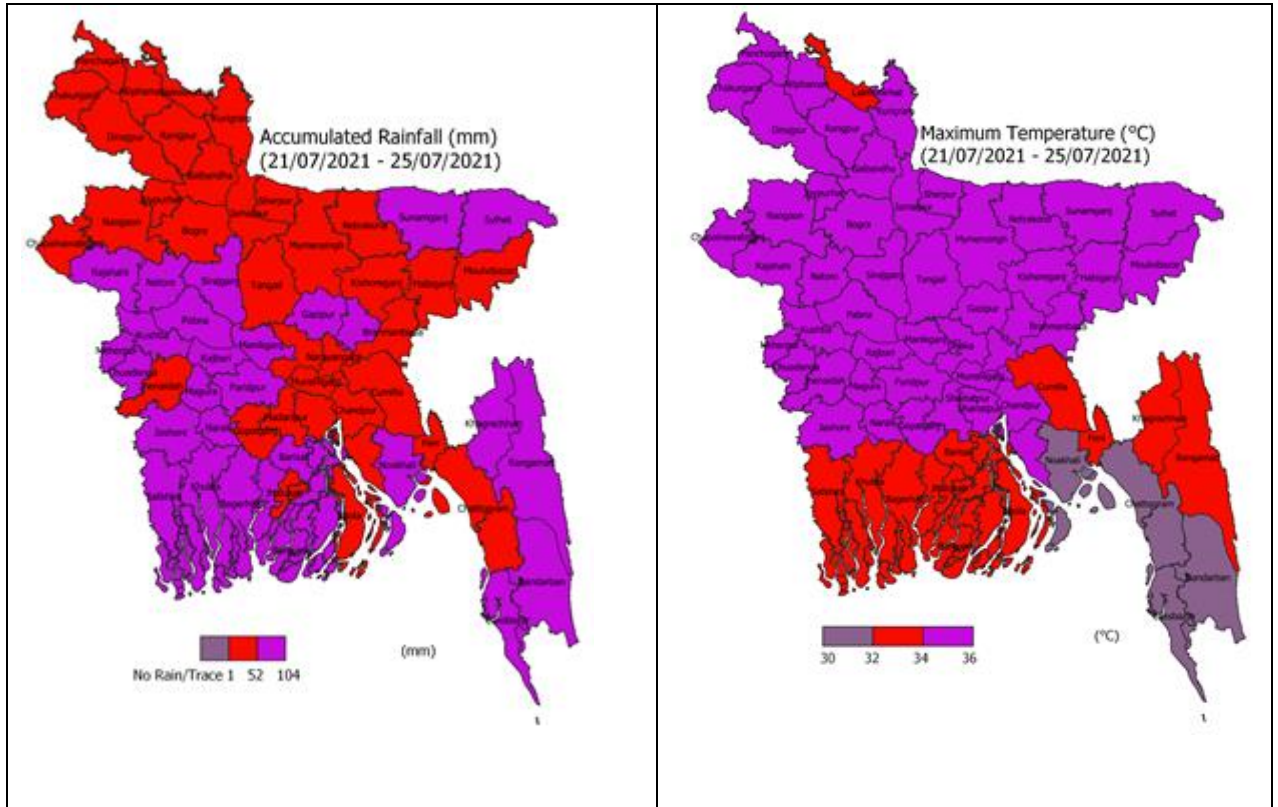
আবহাওয়া পূর্বাভাস ১৫/০৭/২০২১ হতে ২৪/০৭/২০২১ তারিখ পর্যন্ত:

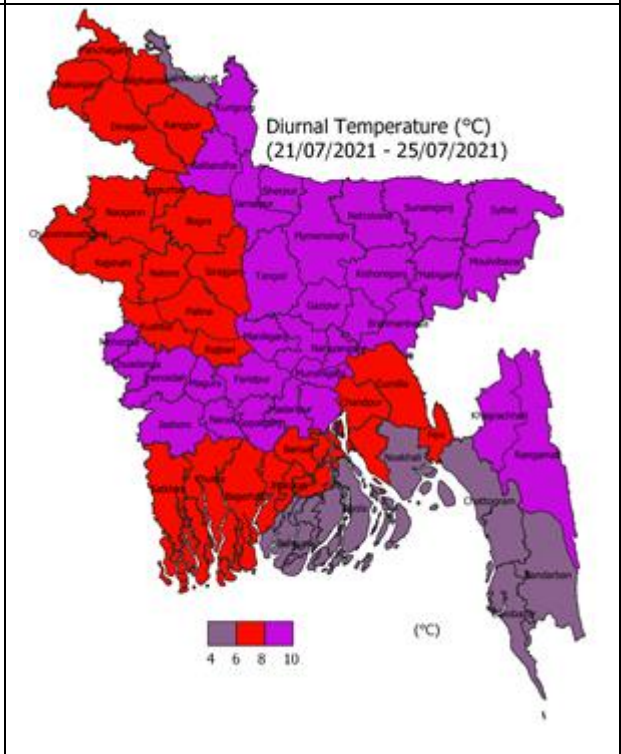
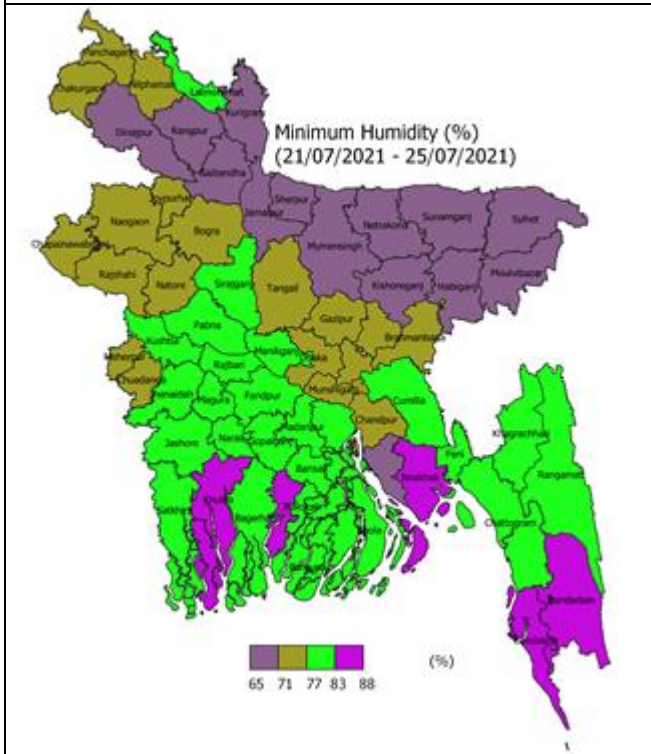
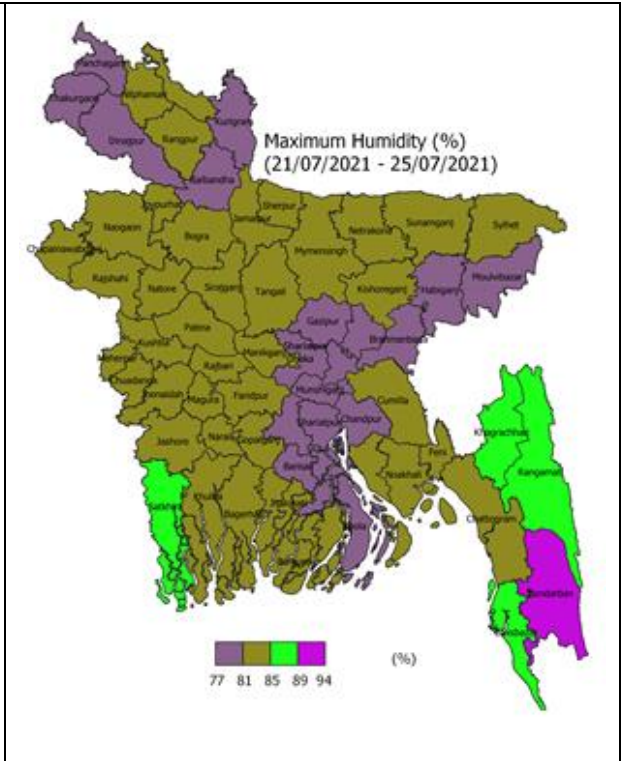
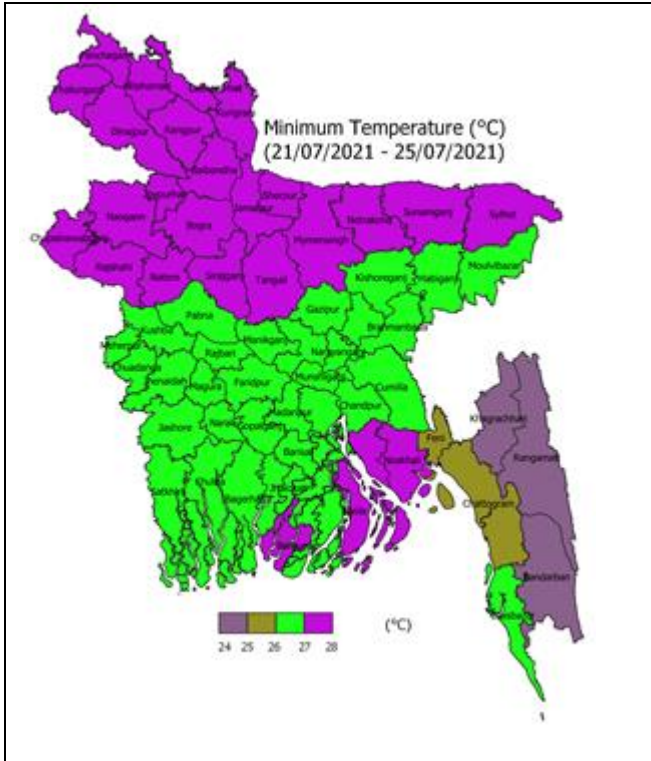
এ সপ্তাহে দৈনিক উজ্জ্বল সূর্য কিরণ কাল ২.৭৫ থেকে ৩.৭৫ ঘন্টার মধ্যে থাকতে পারে।

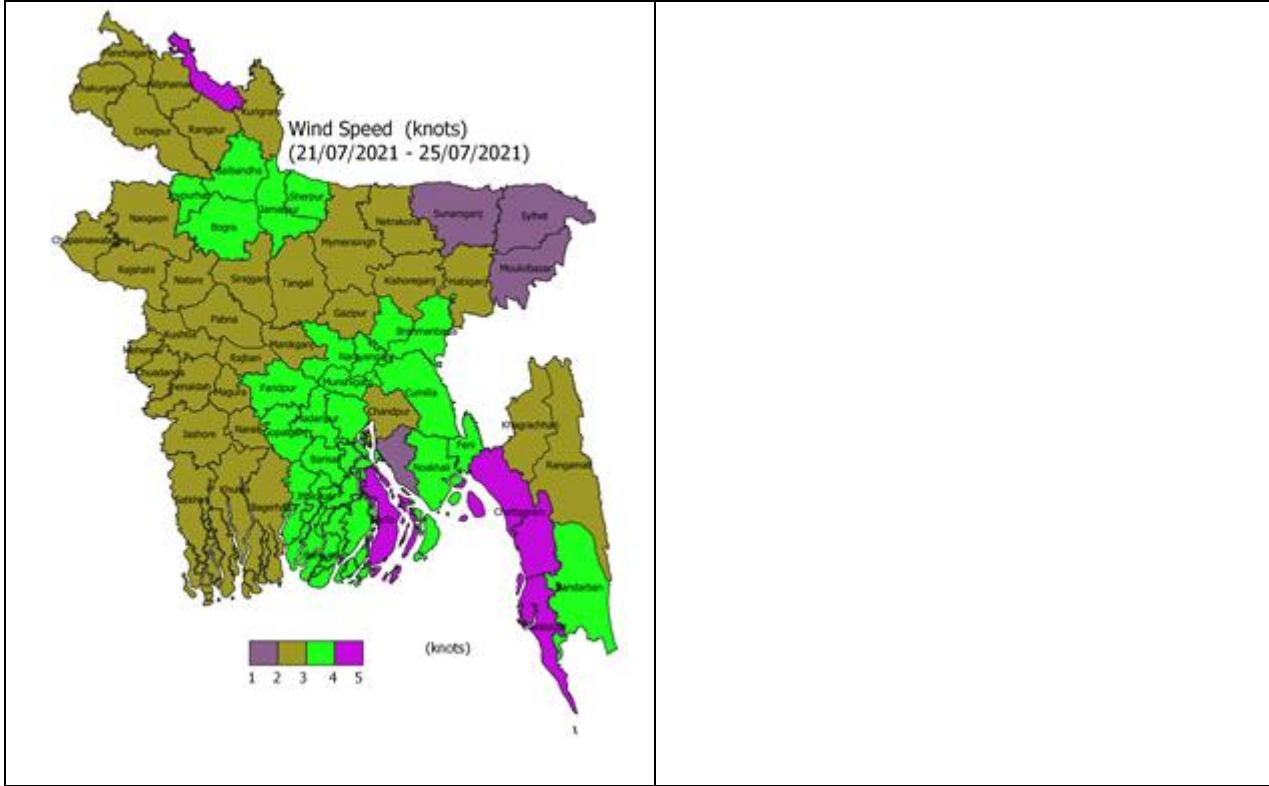
এ সপ্তাহের বাষ্পীভবনের দৈনিক গড় ২.৫০ মিঃ মিঃ থেকে ৩.৫০ মিঃ মিঃ থাকতে পারে।

- এ সময়ের প্রথম তিনদিন (১৫-১৭ জুলাই) রংপুর, ময়মনসিংহ, সিলেট, বরিশাল ও চট্টগ্রাম বিভাগের কিছু কিছু স্থানে এবং ঢাকা, খুলনা ও রাজশাহী বিভাগের দুই এক স্থানে অস্থায়ী দমকা হাওয়াসহ হালকা (০৪-১০ মি. মি./প্রতিদিন) বৃষ্টি/বজ্রবৃষ্টির সম্ভবনা রয়েছে। সেইসাথে সারাদেশের কোথাও কোথাও মাঝারি ধরনের ভারী (২৩-৪৩ মি. মি./প্রতিদিন) বৃষ্টি/বজ্রবৃষ্টির সম্ভবনা রয়েছে।
- এ সময়ের বাকি দিনগুলোতে বরিশাল, চট্টগ্রাম, ময়মনসিংহ, রংপুর ও সিলেট বিভাগের অধিকাংশ স্থানে এবং ঢাকা, খুলনা, রাজশাহী বিভাগের অনেক স্থানে অস্থায়ী দমকা হাওয়াসহ হালকা (০৪-১০ মি. মি./প্রতিদিন) থেকে মাঝারি (১১-২৩ মি. মি./প্রতিদিন) ধরনের বৃষ্টি/বজ্রবৃষ্টির সম্ভবনা রয়েছে। সেইসাথে সারাদেশের কোথাও কোথাও মাঝারি ধরনের ভারী (২৩-৪৩ মি. মি./প্রতিদিন) থেকে ভারী (৪৪-৮৮ মি. মি./প্রতিদিন) বৃষ্টি/বজ্রবৃষ্টির সম্ভবনা রয়েছে।
- এ সময়ের প্রথম তিনদিন সারাদেশে দিন ও রাতের তাপমাত্রা সামান্য বৃদ্ধি পেতে পারে এবং বাকি দিনগুলোতে সামান্য হ্রাস পেতে পারে।

আগামী ৫ দিনের জেলাওয়ারী পরিমাণগত আবহাওয়া পূর্বাভাস (২১ জুলাই হতে ২৫ জুলাই ২০২১ পর্যন্ত)



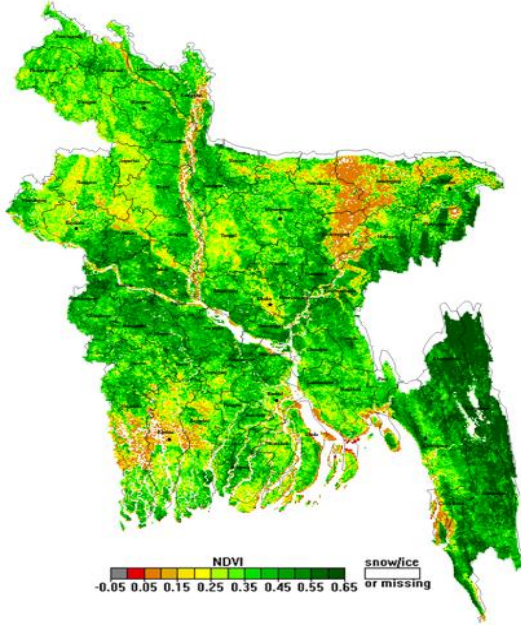




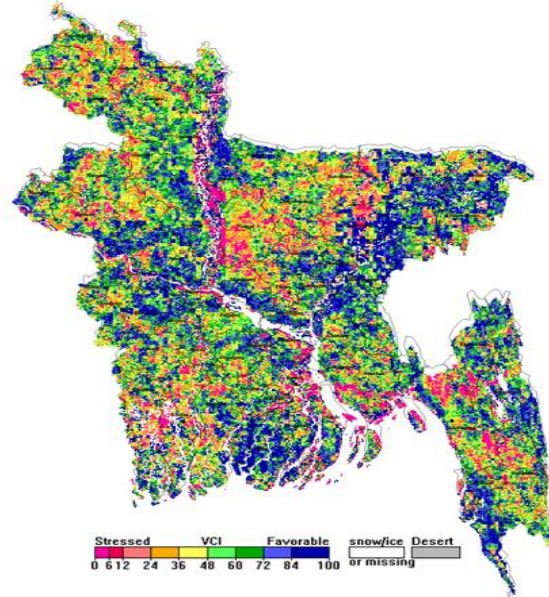


## বাংলাদেশের উপর বিভিন্ন উপগ্রহ থেকে প্রাপ্ত তথ্য:

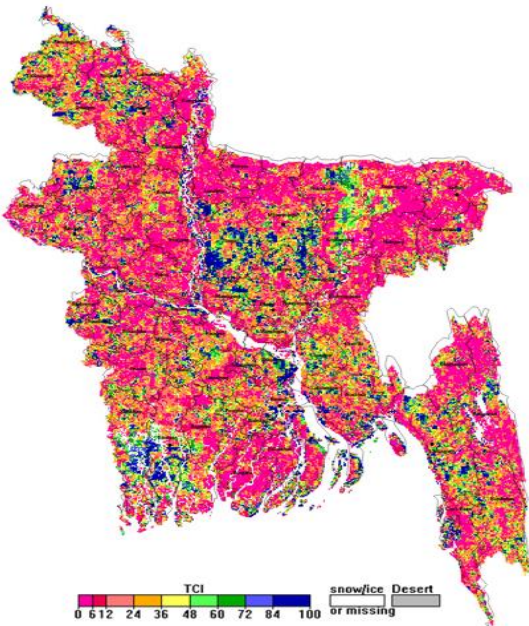
NOAA/VIIRS BLENDED NDVI composite for the week No. 27 (02July-08July) over Agricultural regions of Bangladesh



NOAA/ AVHRR BLENDED VCI composite for the week No. 27 (02July-08July) over Agricultural regions of Bangladesh



NOAA/ AVHRR BLENDED TCI composite for the week No. 27 (02July-08July) over Agricultural regions of Bangladesh



NOAA/ AVHRR BLENDED VHI composite for the week No. 27 (02July-08July) over Agricultural regions of Bangladesh

