

জাতীয় কৃষি আবহাওয়া পরামর্শ সেবা বুলেটিন

২৭ এপ্রিল ২০২২ (বুধবার)

[সময়কালঃ ২৭.০৪.২০২২-০১.০৫.২০২২]



ডিসক্লেইমার

কৃষি আবহাওয়া তথ্য পদ্ধতি উন্নতকরণ প্রকল্পের আওতায় পরীক্ষামূলকভাবে জাতীয় পর্যায়ে এবং ৬৪ টি জেলায় প্রেরণের লক্ষ্যে কৃষি আবহাওয়া সংক্রান্ত পরামর্শ সেবা সম্বলিত বুলেটিন তৈরি করা হয়েছে। সংশ্লিষ্ট সকলের মূল্যবান মতামত ও পরামর্শের জন্য কৃষি সম্প্রসারণ অধিদপ্তরের ওয়েবসাইটে প্রকাশ করা হলো।

মুখ্য কৃষি আবহাওয়া পরামর্শ

কৃষি আবহাওয়া পরামর্শ:

করোনা ভাইরাস (কোভিড-১৯) সংক্রমণ থেকে রক্ষার জন্য বিশেষ কৃষি আবহাওয়া পরামর্শ:

করোনা ভাইরাসের সংক্রমণ থেকে রক্ষার জন্য ফসল সংগ্রহ বা ব্যবস্থাপনার সময় সামাজিক দূরত্ব বজায় রাখুন, মুখে মাস্ক ব্যবহার করুন এবং বাংলাদেশ সরকারের অন্যান্য দিক নির্দেশনা মেনে চলুন।

আবহাওয়া পরিস্থিতি ও কৃষি আবহাওয়া পরামর্শ:

পশ্চিমা লঘুচাপের বর্ধিতাংশ হিমালয়ের পাদদেশীয় পশ্চিমবঙ্গ এবং তৎসংলগ্ন এলাকায় অবস্থান করছে। মৌসুমের স্বাভাবিক লঘুচাপ দক্ষিণ বঙ্গোপসাগরে অবস্থান করছে।

বাংলাদেশ আবহাওয়া অধিদপ্তরের পূর্বাভাস অনুযায়ী আগামী ২৪ ঘণ্টায় রংপুর, ময়মনসিংহ ও সিলেট বিভাগের দু'এক জায়গায় ' অস্থায়ীভাবে দমকাঝড়ো হাওয়ার সাথে প্রবল বিজলী চমকানোসহ/ বৃষ্টিবজ্রসহ বৃষ্টি হতে পারে। এছাড়া দেশের অন্যতর অস্থায়ীভাবে আংশিক মেঘলা আকাশসহ আবহাওয়া প্রধানত শুষ্ক থাকতে পারে।

ফরিদপুর, রাজশাহী, পাবনা এবং রাঙামাটি অঞ্চলসহ খুলনা বিভাগের উপর দিয়ে মৃদু থেকে মাঝারি ধরনের তাপপ্রবাহ বয়ে যাচ্ছে এবং তা অব্যাহত থাকতে পারে।

সারাদেশে দিন এবং রাতের তাপমাত্রা প্রায় অপরিবর্তিত থাকতে পারে।

পরবর্তী ৭২ ঘণ্টায় বৃষ্টিবজ্রসহ বৃষ্টিপাতের প্রবণতা বৃদ্ধি পেতে পারে।/

মধ্যমেয়াদি পূর্বাভাস অনুযায়ী আগামী পাঁচ দিনে দেশের অধিকাংশ জেলায় বৃষ্টিপাত হওয়ার সম্ভাবনা নেই।

এই পরিস্থিতিতে নিম্নলিখিত কৃষি আবহাওয়া পরামর্শ প্রদান করা হলো:

বোরো ধান:

- সেচ দিন এবং জমিতে প্রয়োজনীয় পানির স্তর বজায় রাখুন।
- ব্যাকটেরিয়াজনিত পাতা পোড়া রোগের আক্রমণ হলে রোগের প্রাথমিক অবস্থায় ৬০ গ্রাম এমওপি, ৬০ গ্রাম থিওভিট ১০ লিটার পানিতে মিশিয়ে ৫ শতাংশ জমিতে প্রয়োগ করুন। রোগ দেখা দিলে বিঘা প্রতি ৫ কেজি পটাশ সার উপরিপ্রয়োগ করতে হবে।
- ব্লাস্ট রোগ ব্যবস্থাপনার জন্য জমিতে পানি ধরে রাখুন ও সুস্বাদু মাত্রায় সার প্রয়োগ করুন।
- ব্লাস্ট রোগ নিয়ন্ত্রণের জন্য আক্রান্ত জমিতে ইউরিয়া সারের উপরিপ্রয়োগ সাময়িক বন্ধ রেখে প্রতি ৫ শতাংশ জমিতে ৮ গ্রাম ট্রুপার অথবা ৬ গ্রাম নেটিভো অথবা ট্রাইসাইক্লোজল/স্ট্রবিন গুপের ছত্রাকনাশক অনুমোদিত মাত্রায় ১০ লিটার পানিতে ভালভাবে মিশিয়ে বিকেলে ৫-৭ দিন অন্তর দু'বার প্রয়োগ করতে হবে।
- মাজরা পোকের আক্রমণ দেখা দিলে ডিমের গাদা সংগ্রহ করে নষ্ট করে ফেলুন, আলোকফাঁদ ব্যবহার করুন, আক্রমণ বেশি হলে অনুমোদিত বালাইনাশক ব্যবহার করুন।
- পাতা মোড়ানো পোকা দমনে আলোক ফাঁদ ব্যবহার করুন ও জমিতে পার্চিং করুন। ইউরিয়া সারের অতিরিক্ত ব্যবহার পরিহার করুন। শতকরা ২৫ ভাগ পাতা ক্ষতিগ্রস্ত হলে সেভিন ৮৫ এসপি, ডার্সবান ২০ ইসি অথবা মিপসিন ৭৫ ডব্লিউপি এর যে কোন একটি অনুমোদিত কীটনাশক সঠিক মাত্রায় প্রয়োগ করুন।
- ত্রিপস পোকের আক্রমণ দেখা দিলে আক্রান্ত জমিতে নাইট্রোজেন জাতীয় সার ব্যবহার করুন। আক্রমণ বেশি হলে হেক্টরপ্রতি ১.১২ লিটার ম্যালাথিয়ন অথবা ১.৭ কেজি কার্বারিল অথবা ১.১২ কেজি আইসোপ্রোক্যার্ব/এমআইপিসি প্রয়োগ করুন।
- দানা গঠন পর্যায়ে গান্ধী পোকের আক্রমণ দেখা দিতে পারে। গড়ে প্রতি ২-৩টি গোছায় একটি গান্ধী পোকা দেখা গেলে কার্বারিল অথবা আইসোপ্রোক্যার্ব/এমআইপিসি গুপের কীটনাশক অনুমোদিত মাত্রায় প্রয়োগ করুন।
- ফসল সংগ্রহের ১৫ দিন আগে জমি থেকে পানি নিষ্কাশন করে ফেলুন।
- কালবৈশাখী ও শিলাবৃষ্টিজনিত ক্ষতি থেকে রক্ষার জন্য শীঘ্র ৮০% দানা পরিপক্ব হলেই দ্রুত কর্তন ও মাড়াই করুন।

সবজি:

- খরিফ মৌসুমের শাক-সবজি লাগানোর জন্য জমি তৈরি করে নিন।
- চারা রোপণের পর ৩/৪ দিন পর্যন্ত ছায়ার ব্যবস্থা নিতে হবে।
- মাটিতে রসের অভাব থাকলে সেচ দিন। সেচ সুবিধা না থাকলে মালচিং দিয়ে মাটির রস সংরক্ষণ করুন।
- কুমড়া জাতীয় সবজির হস্ত পরাগায়নের ব্যবস্থা নিন। বিটল পোকা দেখা দিলে সকাল-বিকাল হাত দিয়ে মেরে ফেলুন।
- কুমড়া জাতীয় সবজিতে মাছি পোকাকার আক্রমণ দেখা দিলে ফেরোমন ও বিষটোপ ফাঁদের যৌথ ব্যবহার করুন। আলফা সাইপারমেথ্রিন গুপের বালাইনাশক ব্যবহার করা যেতে পারে।
- বেগুনে ডগা ও ফল ছিদ্রকারী পোকাকার আক্রমণ দেখা দিলে কীড়াসহ আক্রান্ত ডগা কেটে ধ্বংস করুন। ফেরোমন ফাঁদ ব্যবহার করে পোকাকার বংশবৃদ্ধি অনেকটা কমিয়ে আনা সম্ভাব্য। একান্ত প্রয়োজনে কেবল মাত্র পরিমিত মাত্রায় নির্দিষ্ট ক্ষমতা সম্পন্ন রাসায়নিক কীটনাশক অথবা স্থানীয়ভাবে সুপারিশকৃত জৈব কীটনাশক ব্যবহার করুন।

উদ্যান ফসল:

- ফল বাগানের আন্তঃপরিচর্যা করতে হবে।
- আম গাছে ফলের মার্বেল অবস্থায় উইভিল ও ফল ছিদ্রকারী পোকাকার আক্রমণ দেখা গেলে দমনের জন্য সাইপারমেথ্রিন গুপের রিপকর্ড/বাসাথ্রিন ১০ ইসি ১ মিলি অথবা ফেনিট্রথিয়ন গুপের সুমিথিয়ন ৫০ ইসি ১.১২ মিলি প্রতি লিটার পানির সাথে মিশিয়ে ১০-১৫ দিন পর পর ২/৩ বার স্প্রে করতে হবে।
- আম পরিপক্বতার সময় মাছি পোকা দমনের জন্য ফেনিট্রথিয়ন গুপের সুমিথিয়ন ৫০ ইসি ১.১২ মিলি প্রতি লিটার পানির সাথে মিশিয়ে শেষ বিকালে স্প্রে করতে হবে।
- নারিকেলের মাকড় দমনের জন্য আক্রান্ত গাছের কচি ডাব কেটে পুড়িয়ে ফেলে গাছে মাকড়নাশক প্রয়োগ করতে হবে। এর সাথে আশেপাশের কম বয়সী গাছের কচি পাতাতেও মাকড়নাশক প্রয়োগ করতে হবে।
- পেয়ারায় মিলিবাগের আক্রমণ হলে অনুমোদিত বালাইনাশক ব্যবহার করুন। প্রতি লিটার পানিতে ৫ গ্রাম হারে গুড়া সাবান মিশিয়ে স্প্রে করেও এ পোকা দমন করা যায়।
- প্রয়োজন অনুযায়ী সেচ প্রদান করুন।

গবাদি পশু:

- গোয়াল ঘর খোলামেলা রাখুন। রাত বা প্রতিকূল আবহাওয়ায় কাপড় বা চটের পর্দা দিন।
- মশা মাছি তাড়ানোর জন্য ছিদ্রযুক্ত মাটির পাত্রে রেখে কয়েল ব্যবহার করুন।
- গবাদি পশুকে প্রচুর পরিষ্কার পানি পান করান।
- গবাদি পশুকে কাঁচা ঘাস খাওয়ান।
- রোগ প্রতিরোধে গবাদি পশুকে নিয়মিত টিকা দিন।

হাঁস মুরগী:

- রোগ প্রতিরোধে হাঁস মুরগীকে নিয়মিত টিকা দিন।
- মশা মাছি তাড়ানোর জন্য ছিদ্রযুক্ত মাটির পাত্রে রেখে কয়েল ব্যবহার করুন।
- হাঁসমুরগীর ঘর পরিষ্কার রাখুন।

মৎস্য:

- দ্রুত খালি জলাশয়ে চুন, সার দিয়ে মাছ ছাড়ার উপযুক্ত পরিবেশ তৈরি করুন।
- প্রজাতি ও সংখ্যা হিসাব করে মাছ ছাড়ুন।

দেশের বিভিন্ন এলাকার আবহাওয়া পরিস্থিতি:

গত ২৪ ঘন্টায় বৃষ্টিপাতের পরিমাণ (২৭ এপ্রিল ২০২২, সকল ০৬ টা পর্যন্ত) এবং ২৬ এপ্রিল ২০২২ এ সর্বোচ্চ তাপমাত্রা, ২৭ এপ্রিল ২০২২ এ সর্বোনিম্ন তাপমাত্রা নিচে দেওয়া হলো:

বিভাগের নাম	পর্ববেক্ষণা-গারের নাম	বৃষ্টিপাতের পরিমাণ (মি: মি:)	সর্বোচ্চ তাপমাত্রা	সর্বনিম্ন তাপমাত্রা	বিভাগের নাম	পর্ববেক্ষণা-গারের নাম	বৃষ্টিপাতের পরিমাণ (মি: মি:)	সর্বোচ্চ তাপমাত্রা	সর্বনিম্ন তাপমাত্রা
ঢাকা	ঢাকা	০০	৩৫.৫	২৬.৮	রাজশাহী	রাজশাহী	০০	৩৯.৯	২৮.০
	টান্ধাইল	০০	৩৫.৫	২৪.৫		ঈশ্বরদী	০০	৩৮.৮	২৭.০
	ফরিদপুর	০০	৩৬.৫	২৬.৭		বগুড়া	০০	৩৫.০	২৪.২
	মাদারীপুর	০০	৩৬.২	২৬.৮		বদলগাছী	০০	৩৪.৬	২৪.৫
	গোপালগঞ্জ	০০	৩৬.৮	২৭.০		তাড়াশ	০০	৩৫.৫	২৪.২
	নিকলি	০০	৩৫.০	২২.০		রংপুর	রংপুর	০৭	৩৪.৬
ময়মনসিংহ	ময়মনসিংহ	০০	৩৪.০	২১.৮	দিনাজপুর		০০	৩৪.৭	২৩.৩
	নেত্রকোনা	২৩	৩৪.০	২০.০	সৈয়দপুর		০৯	৩৪.৮	২১.০
চট্টগ্রাম	চট্টগ্রাম	০০	৩৩.৬	২৭.৩	তেঁতুলিয়া		০০	৩২.০	২৩.০
	সন্দ্বীপ	০০	৩৩.৬	২৭.৪	ডিমলা	১০	৩২.৫	২০.৫	
	সীতাকুন্ড	০০	XX	২৭.৫	রাজারহাট	১০	৩৩.০	২১.৮	
	রাঙ্গামাটি	০২	৩৬.২	২৫.৫	খুলনা	খুলনা	০০	৩৭.৫	২৭.২
	কুমিল্লা	০০	৩৪.৬	২৬.৪		মংলা	০০	৩৭.২	২৭.০
	চাঁদপুর	০০	৩৫.৫	২৭.০		সাতক্ষীরা	০০	৩৭.১	২৭.৫
	মাইজদীকোর্ট	০০	৩৫.২	২৭.২		যশোর	০০	৩৮.২	২৬.৬
	ফেনী	০০	৩৪.৫	২৬.৫		চুয়াডাঙ্গা	০০	৩৮.৭	২৬.৭
	হাতিয়া	০০	৩৪.২	২৬.৩		কুমারখালী	০০	৩৭.২	২৭.০
	কক্সবাজার	০০	৩৪.০	২৬.৬	বরিশাল	বরিশাল	০০	৩৫.৭	২৭.০
	কুতুবদিয়া	০০	৩৩.৮	২৫.৮		পটুয়াখালী	০০	৩৫.৬	২৬.৬
টেকনাফ	০০	৩৪.০	২৬.৬	খেপুপাড়া		০০	৩৪.৮	২৭.৪	
সিলেট	সিলেট	১৩	৩৪.৩	২০.৫		ভোলা	০০	৩৫.০	২৭.৪
	শ্রীমঙ্গল	সামান্য	৩৫.৬	২১.৫					

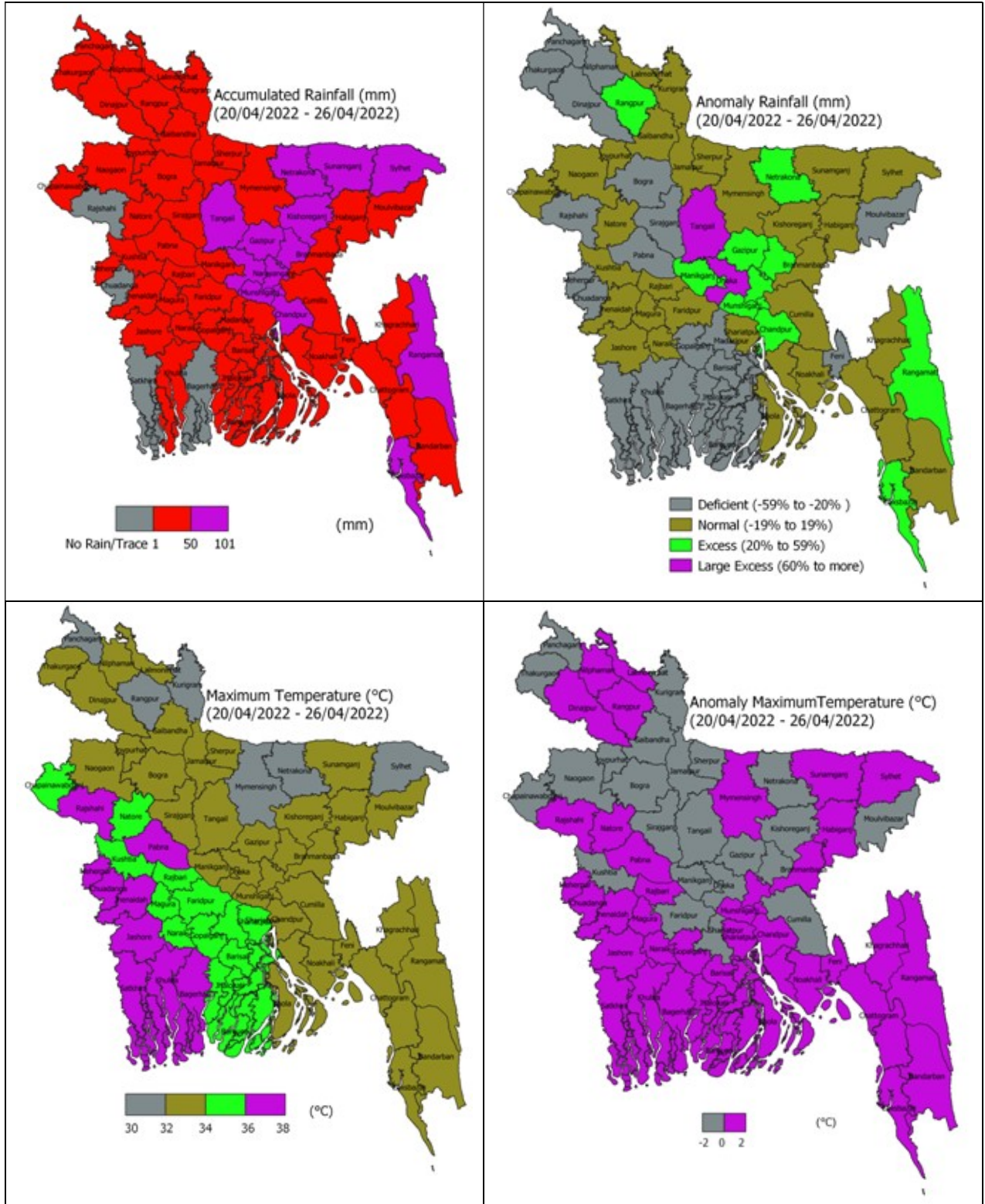
প্রধান বৈশিষ্ট্য সমূহ:

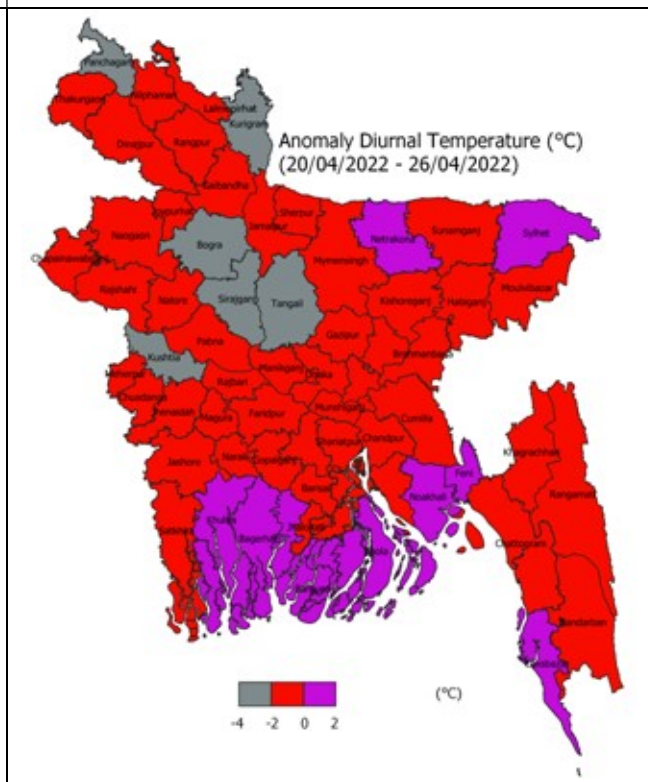
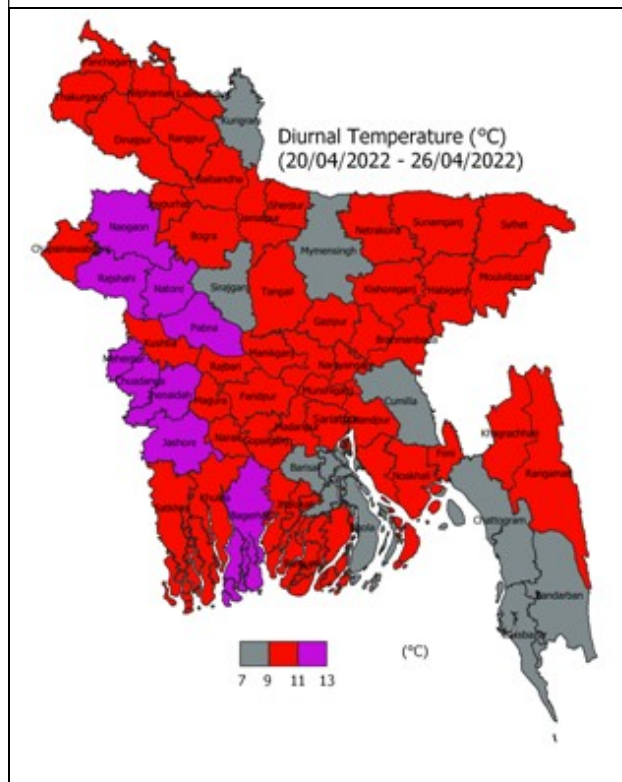
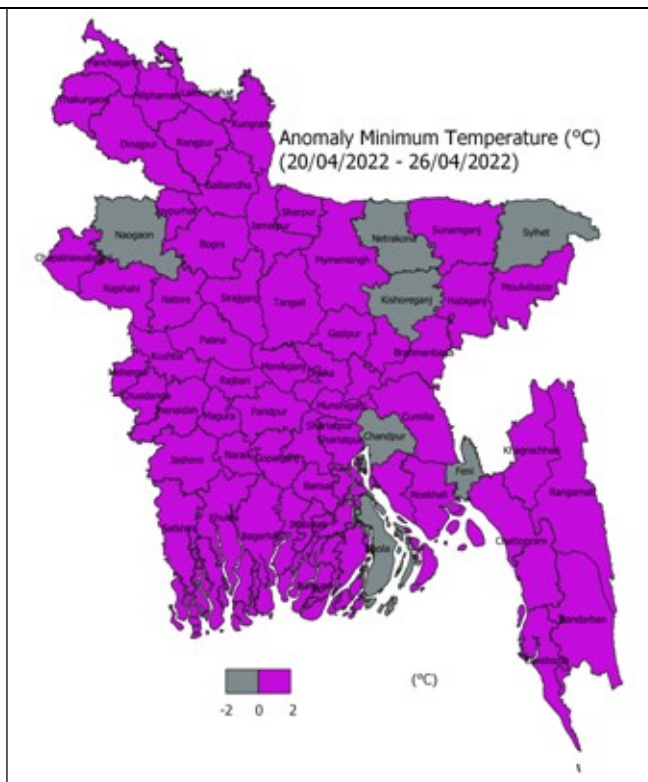
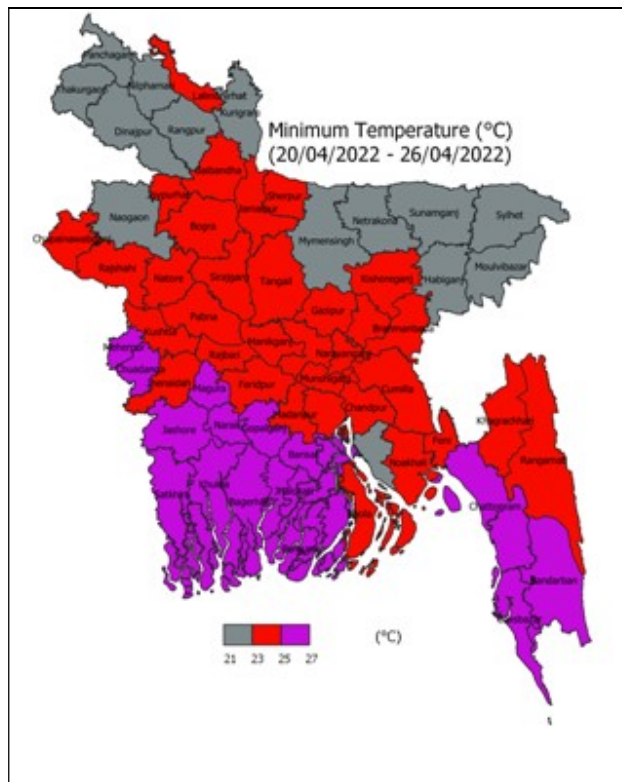
- গত সপ্তাহে দেশের দৈনিক উজ্জ্বল সূর্যকিরণ কালের গড় ৫.৮৭ ঘন্টা ছিল।
- গত সপ্তাহে দেশের দৈনিক বাষ্পীভবনের গড় ৪.০৫ মি: মি: ছিল।

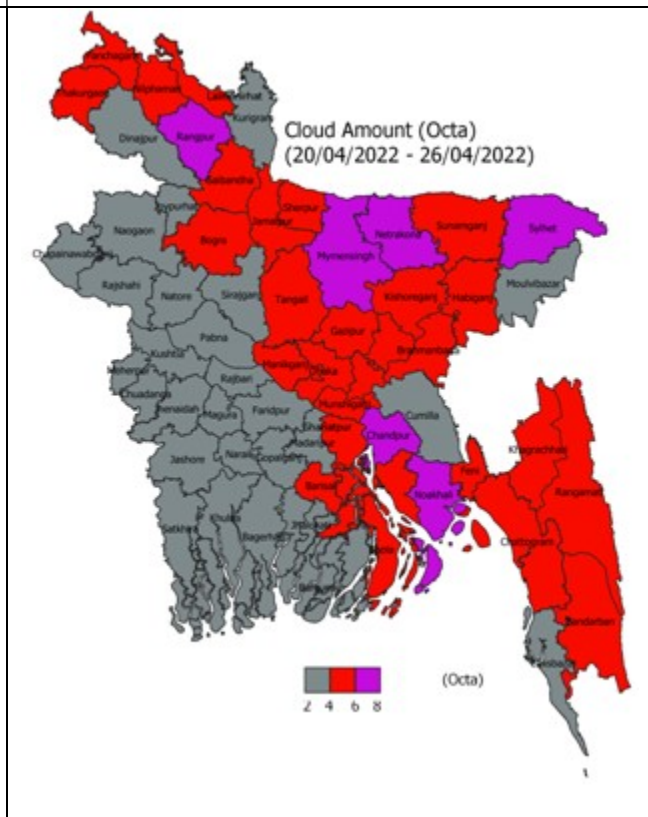
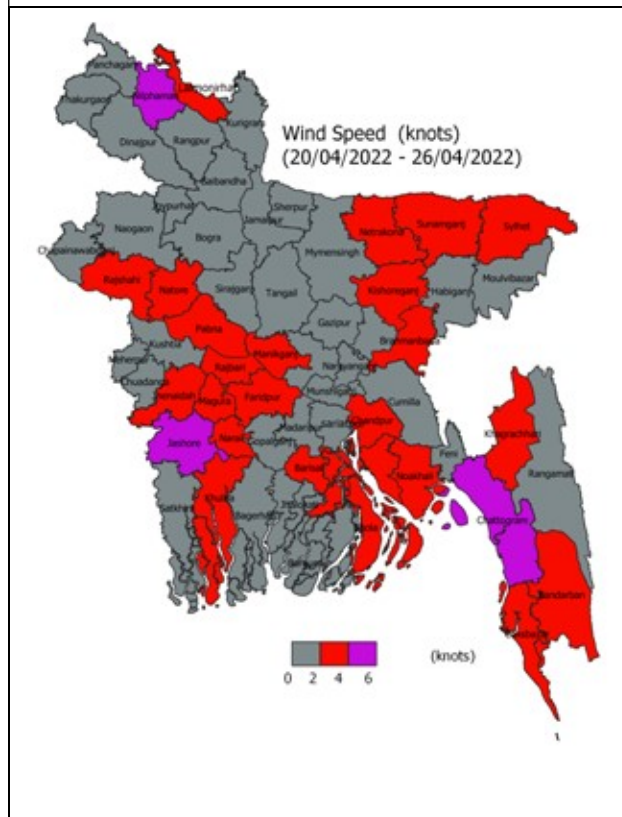
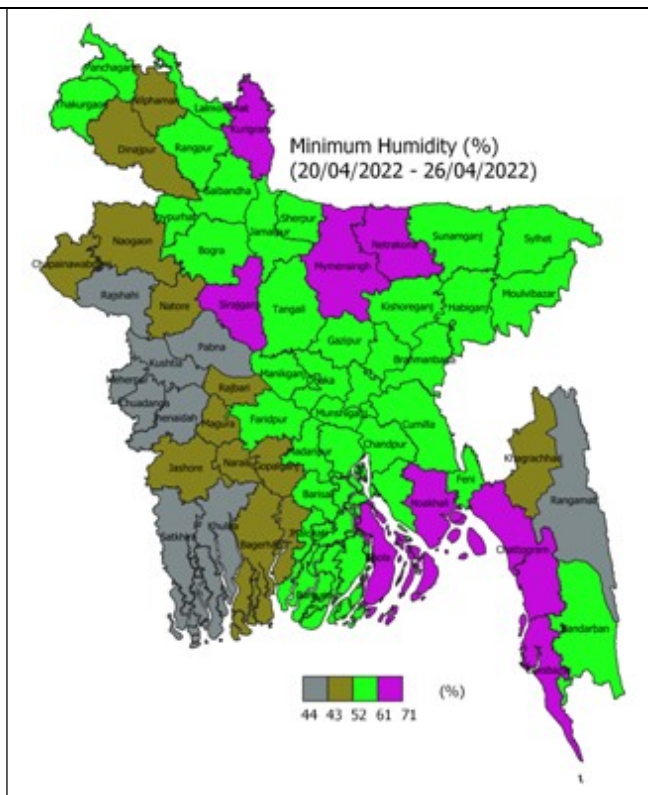
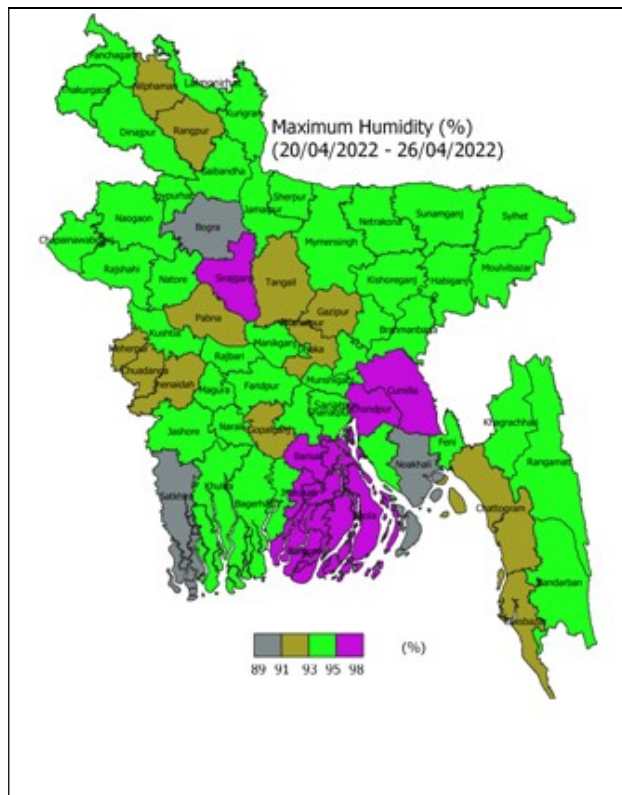
সকাল ০৯ টা থেকে পরবর্তী ২৪ ঘন্টার আবহাওয়ার পূর্বাভাস:

পূর্বাভাসঃ রংপুর, ময়মনসিংহ ও সিলেট বিভাগের দু'এক জায়গায় অস্থায়ীভাবে দমকা/ঝড়ো হাওয়ার সাথে প্রবল বিজলী চমকানোসহ বৃষ্টি/বজ্রসহ বৃষ্টি হতে পারে। এছাড়া দেশের অন্যত্র অস্থায়ীভাবে আংশিক মেঘলা আকাশসহ আবহওয়া প্রধানত শুষ্ক থাকতে পারে। তাপপ্রবাহঃ ফরিদপুর, রাজশাহী, পাবনা এবং রাঙ্গামাটি অঞ্চলসহ খুলনা বিভাগের উপর দিয়ে মৃদু থেকে মাঝারী ধরণের তাপপ্রবাহ বয়ে যাচ্ছে এবং তা অব্যাহত থাকতে পারে। তাপমাত্রাঃ সারাদেশে দিন এবং রাতের তাপমাত্রা প্রায় অপরিবর্তিত থাকতে পারে।

সপ্তাহের শেষে (২৬ এপ্রিল ২০২২ পর্যন্ত) আবহাওয়া প্যারামিটারের স্থানিক বন্টন:







আবহাওয়ার পূর্বাভাস:

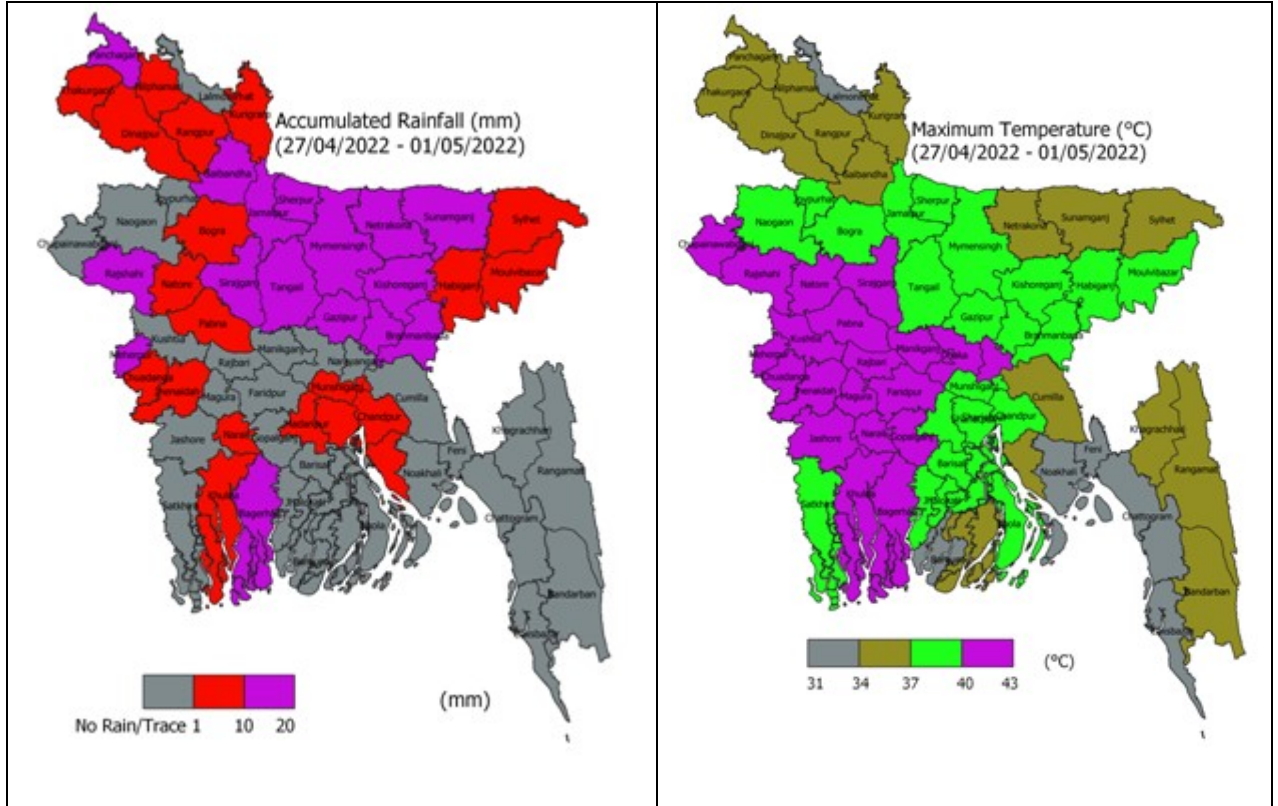
আবহাওয়ার পূর্বাভাস ২৪/০৪/২০২২ হতে ০৪/০৫/২০২২ তারিখ পর্যন্ত:

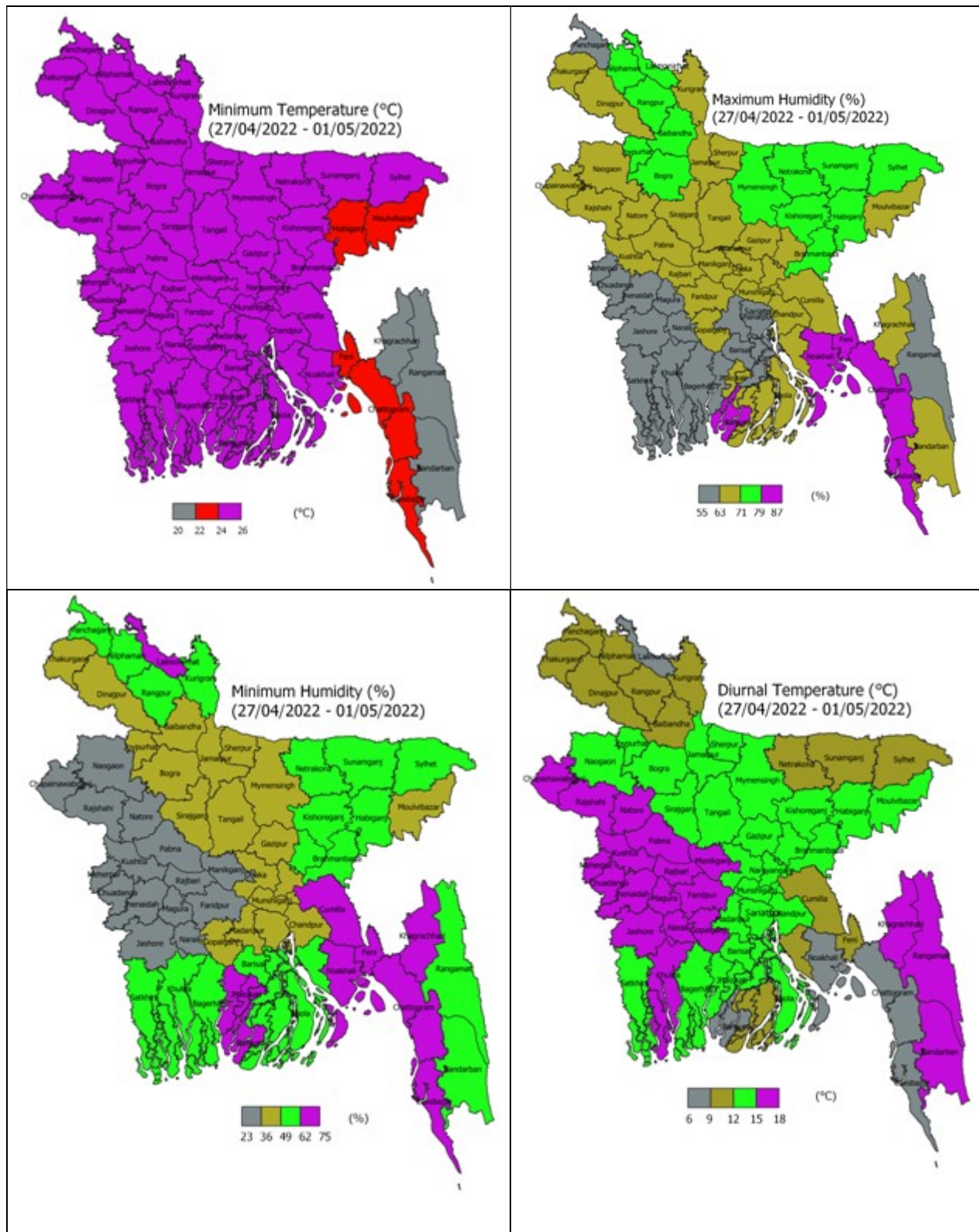
এ সপ্তাহে দৈনিক উজ্জ্বল সূর্য কিরণ কাল ৫.৫০ থেকে ৬.৫০ ঘণ্টার মধ্যে থাকতে পারে।

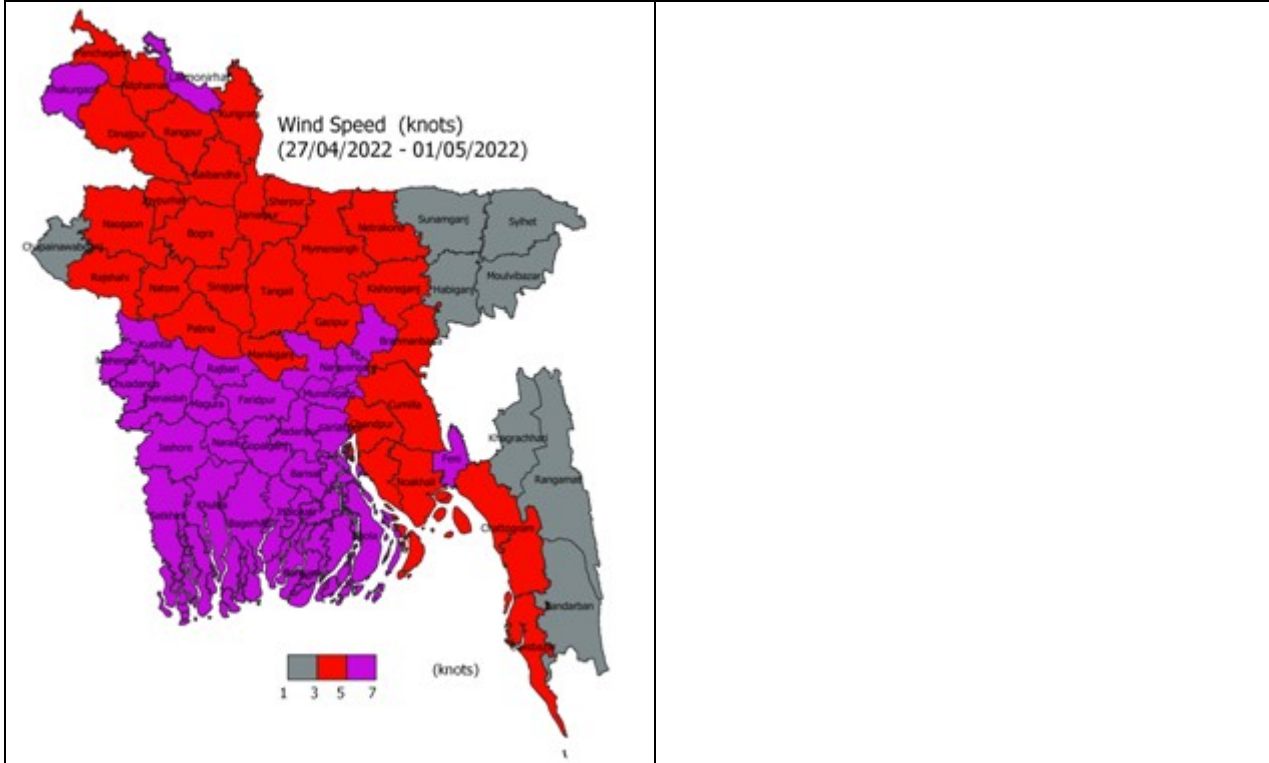
এ সপ্তাহে বাষ্পীভবনের দৈনিক গড় ৩.২৫ মি.মি. থেকে ৪.২৫ মি.মি. থাকতে পারে।

- এ সময়ের প্রথমার্ধে সিলেট, ময়মনসিংহ ও রংপুর বিভাগের অনেক স্থানে (৫০%-৭৫% এলাকা) এবং দেশের অন্যত্র দু'এক স্থানে (২৫% এর কম এলাকা) অস্থায়ী দমকা ও ঝড়োহাওয়াসহ হালকা (০৪-১০ মি.মি./দিন) থেকে মাঝারি (১১-২২ মি.মি./দিন) ধরনের বৃষ্টি/বজ্রসহ বৃষ্টি ও বিচ্ছিন্নভাবে দেশের কোথাও কোথাও শিলাবৃষ্টি হতে পারে।
- এ সময়ের দ্বিতীয়ার্ধে সিলেট, ময়মনসিংহ, রংপুর, ঢাকা, রাজশাহী ও চট্টগ্রাম বিভাগের অনেক স্থানে (৫০%-৭৫% এলাকা) ; বরিশাল ও খুলনা বিভাগের কিছু কিছু স্থানে (২৫%-৫০% এলাকা) অস্থায়ী দমকা ও ঝড়োহাওয়াসহ হালকা (০৪-১০ মি.মি./দিন) থেকে মাঝারি (১১-২২ মি.মি./দিন) ধরনের বৃষ্টি/বজ্রসহ বৃষ্টি ও বিচ্ছিন্নভাবে দেশের কোথাও কোথাও শিলাবৃষ্টি হতে পারে এবং সিলেট বিভাগের কোথাও কোথাও ভারী (৪৪-৮৮ মি.মি./দিন) থেকে অতিভারী (>৮৮ মি.মি./দিন) বর্ষণের সম্ভাবনা রয়েছে।
- এ সময়ের দ্বিতীয়ার্ধে সারাদেশের দিন ও রাতের তাপমাত্রা সামান্য কমতে পারে।

আগামী ০৫ দিনের জেলাওয়ারী পরিমাণগত আবহাওয়া পূর্বাভাস (২৭ এপ্রিল হতে ০১ মে ২০২২ পর্যন্ত)

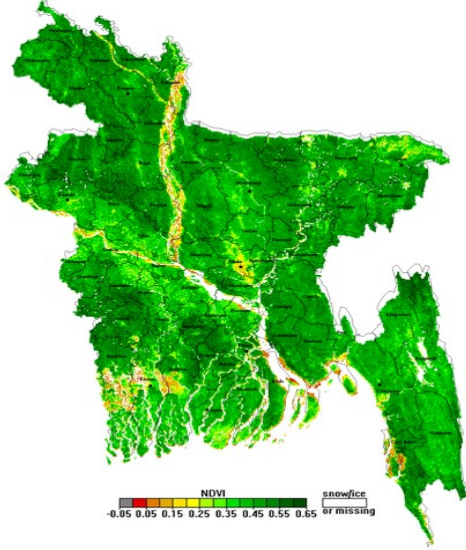




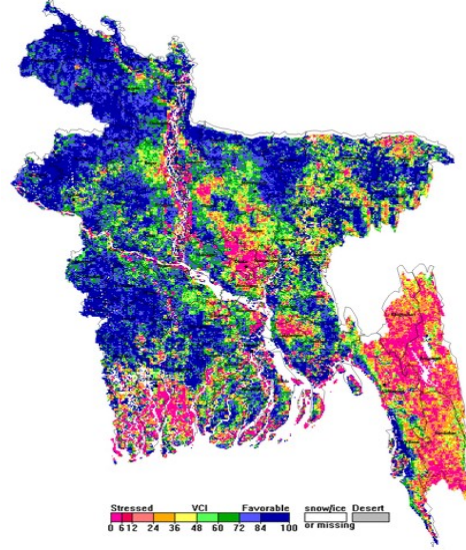


বাংলাদেশের উপর বিভিন্ন উপগ্রহ থেকে প্রাপ্ত তথ্য:

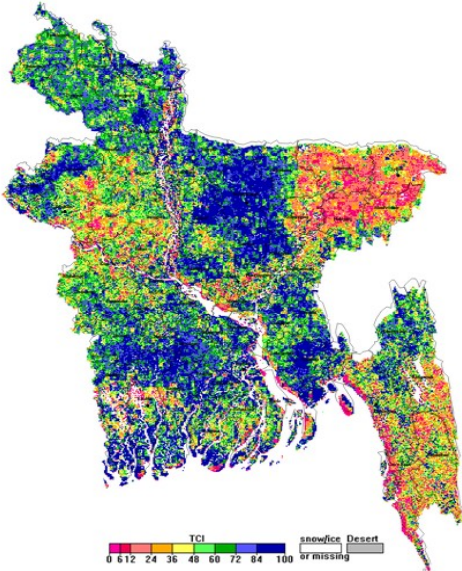
NOAA/VIIRS BLENDED NDVI composite for the week No. 16 (16 April-22 April) over Agricultural regions of Bangladesh



NOAA/ AVHRR BLENDED VCI composite for the week No. 16 (16 April-22 April) over Agricultural regions of Bangladesh



NOAA/ AVHRR BLENDED TCI composite for the week No. 16 (16 April-22 April) over Agricultural regions of Bangladesh



NOAA/ AVHRR BLENDED VHI composite for the week No. 16 (16 April-22 April) over Agricultural regions of Bangladesh

