

# জাতীয় কৃষি আবহাওয়া পরামর্শ সেবা বুলেটিন

২৫ মে ২০২২ (বুধবার)

[সময়কালঃ ২৫.০৫.২০২২-২৯.০৫.২০২২]



## ডিসক্লেইমার

কৃষি আবহাওয়া তথ্য পদ্ধতি উন্নতকরণ প্রকল্পের আওতায় পরীক্ষামূলকভাবে জাতীয় পর্যায়ে এবং ৬৪ টি জেলায় প্রেরণের লক্ষ্যে কৃষি আবহাওয়া সংক্রান্ত পরামর্শ সেবা সম্বলিত বুলেটিন তৈরি করা হয়েছে। সংশ্লিষ্ট সকলের মূল্যবান মতামত ও পরামর্শের জন্য কৃষি সম্প্রসারণ অধিদপ্তরের ওয়েবসাইটে প্রকাশ করা হলো।

## মুখ্য কৃষি আবহাওয়া পরামর্শ

করোনা ভাইরাস (কোভিড-১৯) সংক্রমণ থেকে রক্ষার জন্য বিশেষ কৃষি আবহাওয়া পরামর্শ:

করোনা ভাইরাসের সংক্রমণ থেকে রক্ষার জন্য ফসল সংগ্রহ বা ব্যবস্থাপনার সময় সামাজিক দূরত্ব বজায় রাখুন, মুখে মাস্ক ব্যবহার করুন এবং বাংলাদেশ সরকারের অন্যান্য দিক নির্দেশনা মেনে চলুন।

আবহাওয়া পরিস্থিতি ও কৃষি আবহাওয়া পরামর্শ:

লঘুচাপের বর্ধিতাংশ বিহার থেকে পশ্চিমবঙ্গ এবং বাংলাদেশের দক্ষিণাঞ্চল হয়ে উত্তর বঙ্গোপসাগর পর্যন্ত বিস্তৃত রয়েছে। বাংলাদেশ আবহাওয়া অধিদপ্তরের পূর্বাভাস অনুযায়ী আগামী ২৪ ঘণ্টায় রংপুর, রাজশাহী, ঢাকা, ময়মনসিংহ, চট্টগ্রাম ও সিলেট বিভাগের অনেক জায়গায় এবং খুলনা ও বরিশাল বিভাগের কিছু কিছু জায়গায় অস্থায়ীভাবে দমকা/ঝড়ো হাওয়ার সাথে বিজলী চমকানোসহ বৃষ্টি/বজ্রসহ বৃষ্টি হতে পারে।

গোপালগঞ্জ, চাঁদপুর, নোয়াখালী, ফেনী, পাবনা, রাজশাহী, বরিশাল ও পটুয়াখালী জেলাসহ খুলনা বিভাগের উপর দিয়ে মৃদু তাপ প্রবাহ বয়ে যাচ্ছে এবং তা কিছু জায়গা হতে প্রশমিত হতে পারে।

সারাদেশে দিন এবং রাতের তাপমাত্রা সামান্য হ্রাস পেতে পারে।

পরবর্তী ৭২ ঘণ্টায় আবহাওয়ার অবস্থার সামান্য পরিবর্তন হতে পারে।

মধ্যমেয়াদি পূর্বাভাস অনুযায়ী আগামী পাঁচ দিনে দেশের সকল জেলায় বৃষ্টিপাত হওয়ার সম্ভাবনা রয়েছে।

এই পরিস্থিতিতে নিম্নলিখিত কৃষি আবহাওয়া পরামর্শ প্রদান করা হলো:

**বোরো ধান:**

- জমিতে প্রয়োজনীয় পানির স্তর বজায় রাখুন।
- ব্লাস্ট রোগ ব্যবস্থাপনার জন্য জমিতে পানি ধরে রাখুন ও সুষম মাত্রায় সার প্রয়োগ করুন।
- ব্লাস্ট রোগ নিয়ন্ত্রণের জন্য আক্রান্ত জমিতে ইউরিয়া সারের উপরিপ্রয়োগ সাময়িক বন্ধ রেখে প্রতি ৫ শতাংশ জমিতে ৮ গ্রাম ট্রুপার অথবা ৬ গ্রাম নেটিভো অথবা ট্রাইসাইক্লোজল/স্ট্রবিন গুপের ছত্রাকনাশক অনুমোদিত মাত্রায় ১০ লিটার পানিতে ভালভাবে মিশিয়ে বিকেলে ৫-৭ দিন অন্তর দু'বার প্রয়োগ করতে হবে।
- পাতা মোড়ানো পোকা দমনে আলোক ফাঁদ ব্যবহার করুন ও জমিতে পার্চিং করুন। ইউরিয়া সারের অতিরিক্ত ব্যবহার পরিহার করুন। শতকরা ২৫ ভাগ পাতা ক্ষতিগ্রস্ত হলে সেভিন ৮৫ এসপি, ডার্সবান ২০ ইসি অথবা মিপসিন ৭৫ ডব্লিউপি এর যে কোন একটি অনুমোদিত কীটনাশক সঠিক মাত্রায় প্রয়োগ করুন।
- থ্রিপস পোকাকার আক্রমণ দেখা দিলে আক্রান্ত জমিতে নাইট্রোজেন জাতীয় সার ব্যবহার করুন। আক্রমণ বেশি হলে হেক্টরপ্রতি ১.১২ লিটার ম্যালাথিয়ন অথবা ১.৭ কেজি কার্বারিল অথবা ১.১২ কেজি আইসোপ্রোক্যার্ব/এমআইপিসি প্রয়োগ করুন।
- দানা গঠন পর্যায়ে গান্ধী পোকাকার আক্রমণ দেখা দিতে পারে। গড়ে প্রতি ২-৩টি গোছায় একটি গান্ধী পোকা দেখা গেলে কার্বারিল অথবা আইসোপ্রোক্যার্ব/এমআইপিসি গুপের কীটনাশক অনুমোদিত মাত্রায় প্রয়োগ করুন।
- বৃষ্টিপাতের পর বালাইনাশক প্রয়োগ করুন।
- ফসল সংগ্রহের ১৫ দিন আগে জমি থেকে পানি নিষ্কাশন করে ফেলুন।
- কালবৈশাখী ও শিলাবৃষ্টিজনিত ক্ষতি থেকে রক্ষার জন্য শীঘ্র ৮০% দানা পরিপক্ব হলেই দ্রুত কর্তন ও মাড়াই করুন।

**পাট:**

- পাটের জমিতে বৃষ্টির পানি যেন জমে না থাকে সেজন্য পানি নিষ্কাশনের ব্যবস্থা থাকতে হবে।
- পাটের বিছা পোকা বাচ্চা অবসহায় দলবদ্ধভাবে থাকে এবং পাতার সবুজ অংশ খেয়ে পাতা ঝাঝড়া করে ফেলে। এ অবস্থায় পাতা সহ বিছা পোকাগুলো তুলে অল্প কেরোসিন মিশ্রিত পানিতে ডুবিয়ে অথবা পায়ে মাড়িয়ে অতি

সহজে দমন করা যায়। আক্রমণ ব্যাপক হলে হেজিনন ৬০ইসি ১.৫মিলি লিটার পানি, ইমিডাকোলর ১০ ডল্লিউপি ১.৫গ্রাম প্রতি লিটার পানি, সেভিন ৮৫এসপি ০.৫মিলি প্রতিলিটার পানিতে মিশিয়ে স্প্রে করলে এই পোকা দমন করা যায়।

- পাটের ঘোড়া পোকাকার আক্রমণ দেখা দিলে ক্ষেতে বাঁশ বা গাছের ডাল পুতে পাখি বসার ব্যবস্থা করুন। পোকাকার আক্রমণ অধিক হলে ক্ষেতে কীটনাশক ঔষধ যেমন হেজিনন ৬০ইসি ১.৫মিলি লিটার পানি, ইমিডাকোলর ১০ ডল্লিউপি ১.৫গ্রাম প্রতি লিটার পানি, সেভিন ৮৫এসপি ০.৫মিলি প্রতিলিটার পানিতে মিশিয়ে স্প্রে করলে এই পোকা দমন করা যায়।
- চেলে পোকাকার আক্রমণ নিয়ন্ত্রণের জন্য বীজ বপনের সময় ক্ষেতের আশে পাশে যদি অব্যঞ্জিত আগাছা থাকে তা পরিষ্কার করে ফেলতে হবে। মৌসুমের প্রথমেই পাটের পরিচর্যার সময় ঐ সকল ডগা আক্রান্ত গাছগুলি তুলে ধ্বংস করতে হবে। পোকাকার আক্রমণ অধিক হলে ক্ষেতে কীটনাশক ঔষধ যেমন হেজিনন ৬০ইসি ১.৫মিলি লিটার পানি, সিমবুশ ১০ইসি ০.৫মিলি প্রতিলিটার পানিতে মিশিয়ে স্প্রে করলে এই পোকা দমন করা যায়।

#### সবজি:

- কুমড়া জাতীয় সবজির হস্ত পরাগায়নের ব্যবস্থা নিন। বিটল পোকা দেখা দিলে সকাল-বিকাল হাত দিয়ে মেরে ফেলুন।
- কুমড়া জাতীয় সবজিতে মাছি পোকাকার আক্রমণ দেখা দিলে ফেরোমন ও বিষটোপ ফাঁদের যৌথ ব্যবহার করুন। আলফা সাইপারমেথ্রিন গুপের বালাইনাশক ব্যবহার করা যেতে পারে।
- বেগুনে ডগা ও ফল ছিদ্রকারী পোকাকার আক্রমণ দেখা দিলে কীড়াসহ আক্রান্ত ডগা কেটে ধ্বংস করুন। ফেরোমন ফাঁদ ব্যবহার করে পোকাকার বংশবৃদ্ধি অনেকটা কমিয়ে আনা সম্ভাব্য। একান্ত প্রয়োজনে কেবল মাত্র পরিমিত মাত্রায় নির্দিষ্ট ক্ষমতা সম্পন্ন রাসায়নিক কীটনাশক অথবা স্থানীয়ভাবে সুপারিশকৃত জৈব কীটনাশক ব্যবহার করুন।
- জমিতে অতিরিক্ত পানি জমে থাকলে নিষ্কাশন করুন।
- বৃষ্টিপাতের পর বালাইনাশক প্রয়োগ করুন।

#### উদ্যান ফসল:

- ফল বাগানের আন্তঃপরিচর্যা করতে হবে।
- আম পরিপক্বতার সময় মাছি পোকা দমনের জন্য ফেনিট্রিথিয়ন গুপের সুমিথিয়ন ৫০ ইসি ১.১২ মিলি প্রতি লিটার পানির সাথে মিশিয়ে শেষ বিকালে স্প্রে করতে হবে।
- নারিকেলের মাকড় দমনের জন্য আক্রান্ত গাছের কচি ডাব কেটে পুড়িয়ে ফেলে গাছে মাকড়নাশক প্রয়োগ করতে হবে। এর সাথে আশেপাশের কম বয়সী গাছের কচি পাতাতেও মাকড়নাশক প্রয়োগ করতে হবে।
- পেয়ারায় মিলিবাগের আক্রমণ হলে অনুমোদিত বালাইনাশক ব্যবহার করুন। প্রতি লিটার পানিতে ৫ গ্রাম হারে গুড়া সাবান মিশিয়ে স্প্রে করেও এ পোকা দমন করা যায়।
- জমিতে অতিরিক্ত পানি জমে থাকলে নিষ্কাশন করুন।
- বৃষ্টিপাতের পর বালাইনাশক প্রয়োগ করুন।

#### গবাদি পশু:

- গোয়াল ঘর খোলামেলা রাখুন। রাত বা প্রতিকূল আবহাওয়ায় কাপড় বা চটের পর্দা দিন।
- মশা মাছি তাড়ানোর জন্য ছিদ্রযুক্ত মাটির পাত্রে রেখে কয়েল ব্যবহার করুন।
- গবাদি পশুকে প্রচুর পরিষ্কার পানি পান করান।
- গবাদি পশুকে কঁচা ঘাস খাওয়ান।
- রোগ প্রতিরোধে গবাদি পশুকে নিয়মিত টিকা দিন।

#### হাঁস মুরগী:

- রোগ প্রতিরোধে হাঁস মুরগীকে নিয়মিত টিকা দিন।
- মশা মাছি তাড়ানোর জন্য ছিদ্রযুক্ত মাটির পাত্রে রেখে কয়েল ব্যবহার করুন।
- হাঁসমুরগীর ঘর পরিষ্কার রাখুন।

#### মৎস্য:

- দ্রুত খালি জলাশয়ে চুন, সার দিয়ে মাছ ছাড়ার উপযুক্ত পরিবেশ তৈরি করুন।
- প্রজাতি ও সংখ্যা হিসাব করে মাছ ছাড়ুন।

## দেশের বিভিন্ন এলাকার আবহাওয়া পরিস্থিতি:

গত ২৪ ঘন্টায় বৃষ্টিপাতের পরিমাণ (২৫ মে ২০২২, সকল ০৬ টা পর্যন্ত) এবং ২৪ মে ২০২২ এ সর্বোচ্চ তাপমাত্রা, ২৫ মে ২০২২ এ সর্বোনিম্ন তাপমাত্রা নিচে দেওয়া হলো:

বিভাগের নাম	পর্যবেক্ষণ-গারের নাম	বৃষ্টিপাতের পরিমাণ (মি: মি:)	সর্বোচ্চ তাপমাত্রা	সর্বনিম্ন তাপমাত্রা	বিভাগের নাম	পর্যবেক্ষণ-গারের নাম	বৃষ্টিপাতের পরিমাণ (মি: মি:)	সর্বোচ্চ তাপমাত্রা	সর্বনিম্ন তাপমাত্রা
ঢাকা	ঢাকা	০০	৩৫.০	২৭.১	রাজশাহী	রাজশাহী	০০	৩৬.৭	২৫.৮
	টাঙ্গাইল	০০	৩৫.৬	২৫.৫		ঈশ্বরদী	০৯	৩৬.০	২৫.৮
	ফরিদপুর	১১	৩৪.৫	২৫.৪		বগুড়া	০০	৩৫.৮	২৪.৫
	মাদারীপুর	০০	৩৫.২	২৪.৬		বদলগাছী	০৫	৩৫.৫	২৫.০
	গোপালগঞ্জ	০০	৩৬.০	২৫.৬		তাড়াশ	০০	৩৫.৫	XX
	নিকলি	০০	৩২.৫	২৫.৬					
ময়মনসিংহ	ময়মনসিংহ	০২	৩৪.৬	২৬.৩	রংপুর	রংপুর	০০	৩৫.৫	২৬.৫
	নেত্রকোনা	০০	৩৫.৪	২৬.৬		দিনাজপুর	০০	৩৫.২	২৬.০
চট্টগ্রাম	চট্টগ্রাম	৩৩	৩২.০	২৩.৫	সৈয়দপুর	সৈয়দপুর	০৪	৩৫.৪	২৫.০
	সন্দ্বীপ	০০	৩৪.১	২৪.৫		তেঁতুলিয়া	০০	৩৪.৮	২৫.৮
	সীতাকুন্ড	০৫	৩৩.৭	২৪.০	ডিমলা	০০	৩৫.০	২৬.০	
	রাঙ্গামাটি	০৪	৩৩.৫	২৪.০	রাজারহাট	০০	৩৫.৩	২৬.৪	
	কুমিল্লা	০০	৩৫.২	২৪.৫	খুলনা	খুলনা	০০	৩৭.৫	২৮.০
	চাঁদপুর	০২	৩৬.৭	২৫.০		মংলা	০০	৩৬.২	২৭.০
	মাইজদীকোট	৫৯	৩৬.৫	২৪.০		সাতক্ষীরা	০২	৩৬.৫	২৬.৫
	ফেনী	৫২	৩৬.০	২৪.০		যশোর	০০	৩৭.৬	২৬.০
	হাতিয়া	১০	XX	২৫.০		চুয়াডাঙ্গা	০০	৩৬.৫	২৬.৩
	কক্সবাজার	০৬	৩২.৫	২৪.০		কুমারখালী	০০	৩৫.৫	২৬.৫
সিলেট	সিলেট	সামান্য	৩৫.৭	২৬.২	বরিশাল	বরিশাল	০৮	৩৬.০	২৪.৭
	শ্রীমঙ্গল	০১	৩৪.৫	২৪.০		পটুয়াখালী	১০	৩৬.০	২৫.২
						খেপুপাড়া	০০	৩৫.৩	২৫.৩
						ভোলা	০১	৩৫.০	২৪.৫

### প্রধান বৈশিষ্ট্য সমূহ:

- গত সপ্তাহে দেশের দৈনিক উজ্জ্বল সূর্যকিরণ কালের গড় ৫.২৬ ঘন্টা ছিল।
- গত সপ্তাহে দেশের দৈনিক বাষ্পীভবনের গড় ৩.৭৮ মি: মি: ছিল।

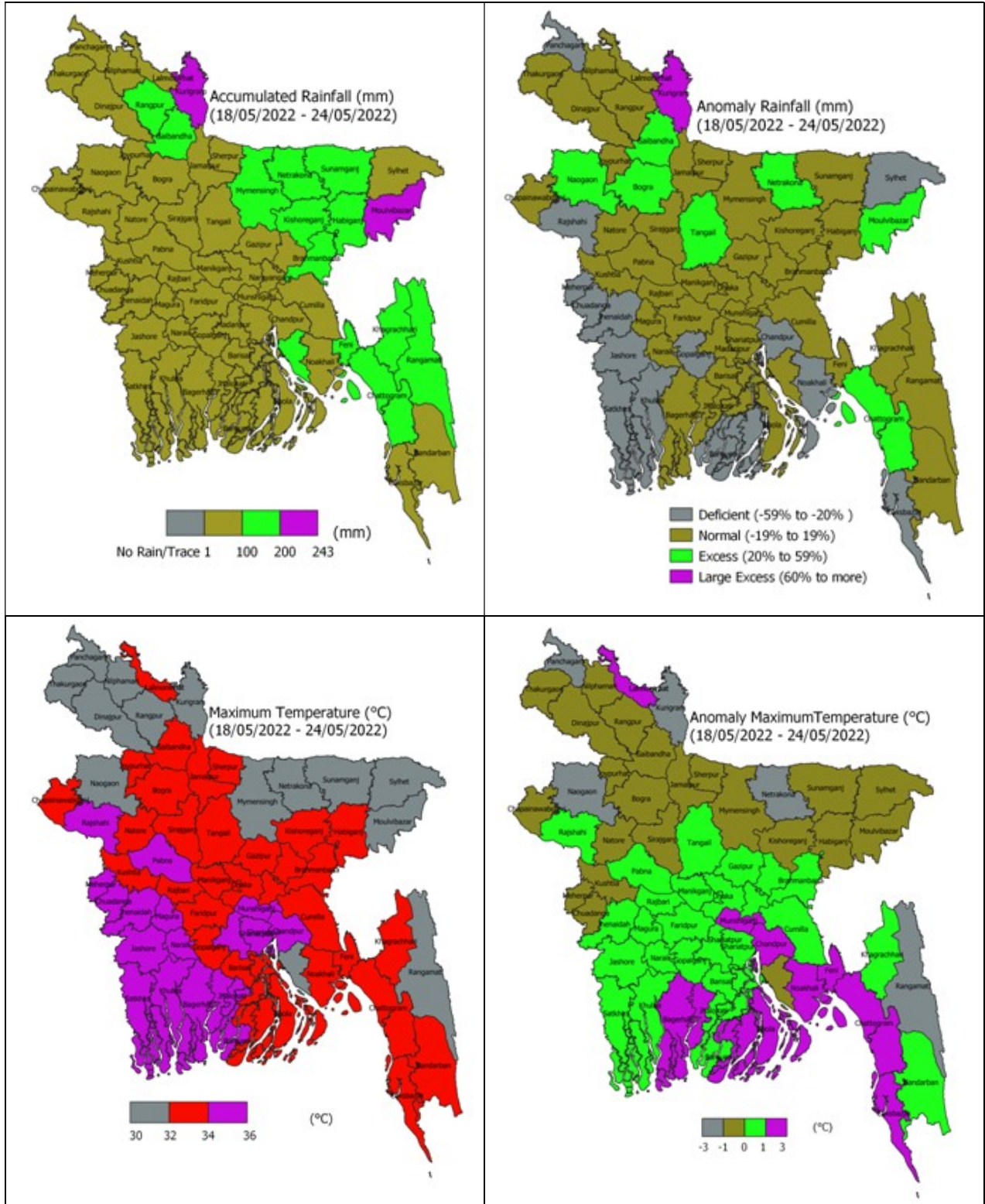
### সকাল ০৯ টা থেকে পরবর্তী ২৪ ঘন্টার আবহাওয়ার পূর্বাভাস:

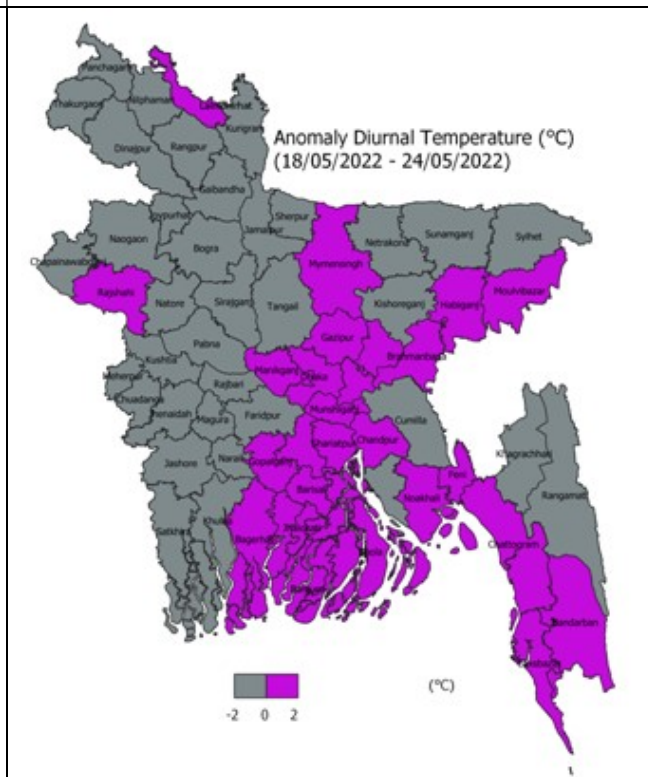
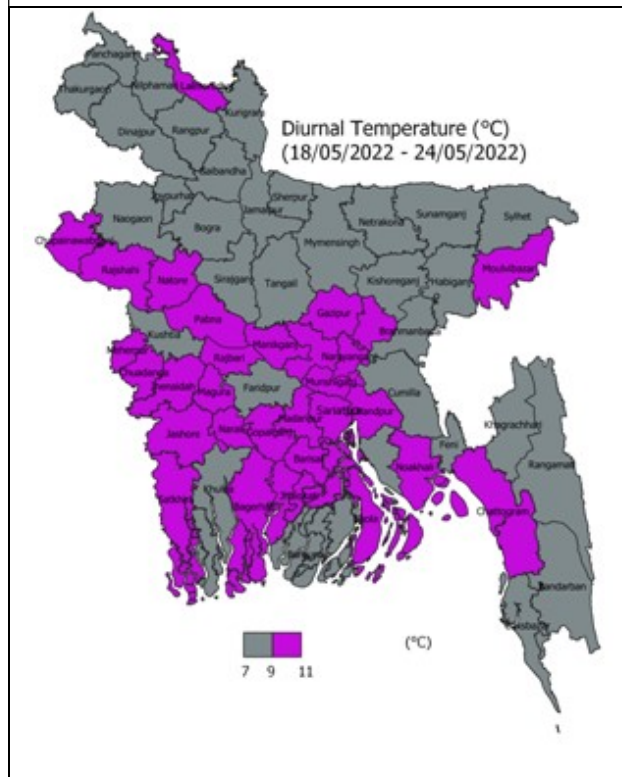
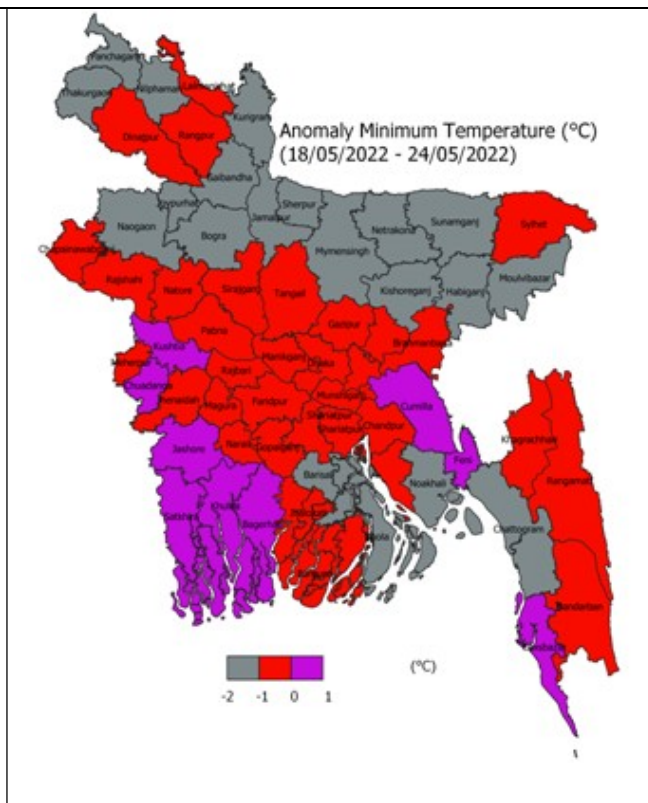
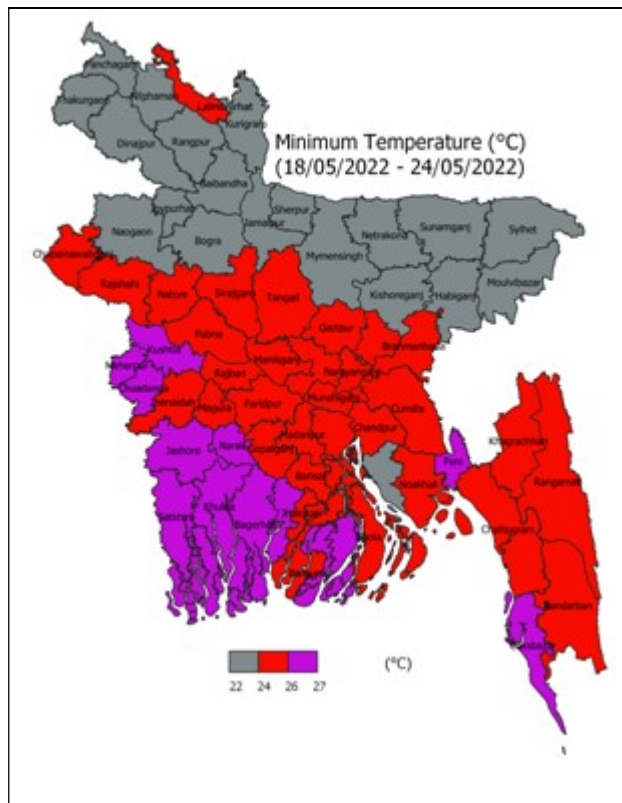
পূর্বাভাসঃ রংপুর, রাজশাহী, ঢাকা, ময়মনসিংহ, চট্টগ্রাম ও সিলেট বিভাগের অনেক জায়গায় এবং খুলনা ও বরিশাল বিভাগের কিছু কিছু জায়গায় অস্থায়ীভাবে দমকা/ঝড়ো হাওয়ার সাথে বিজলী চমকানোসহ বৃষ্টি/বজ্রসহ বৃষ্টি হতে পারে।

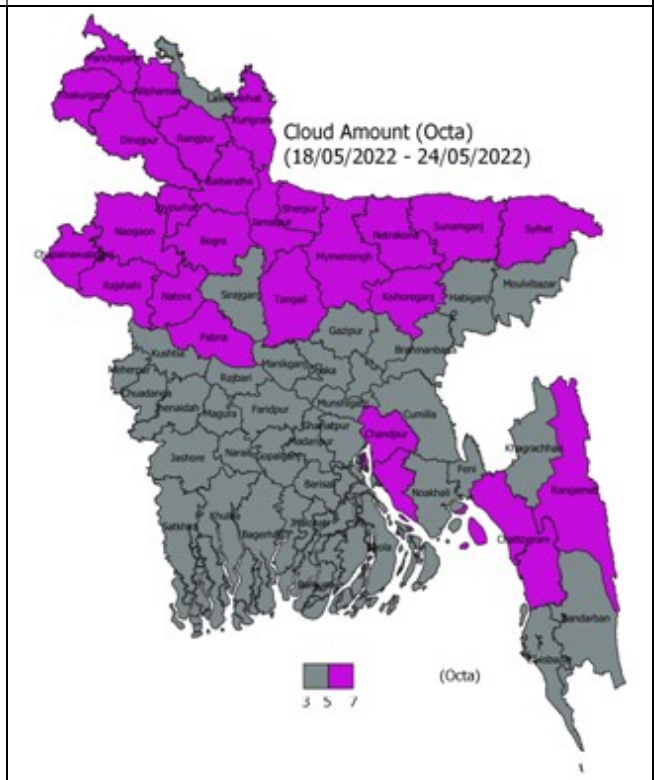
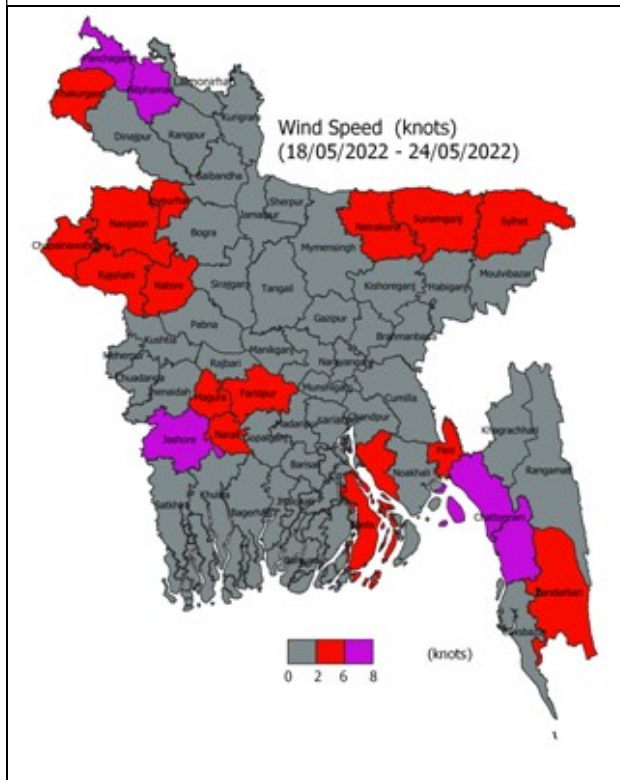
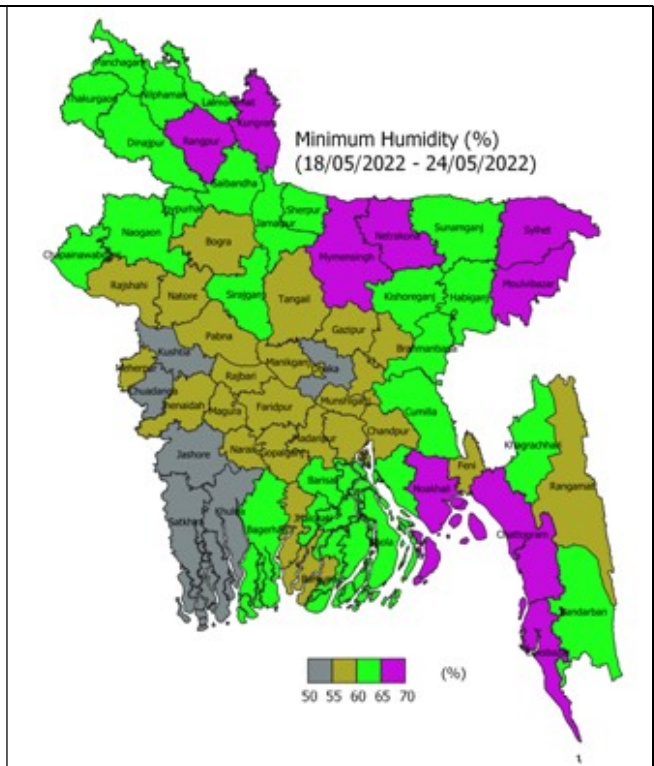
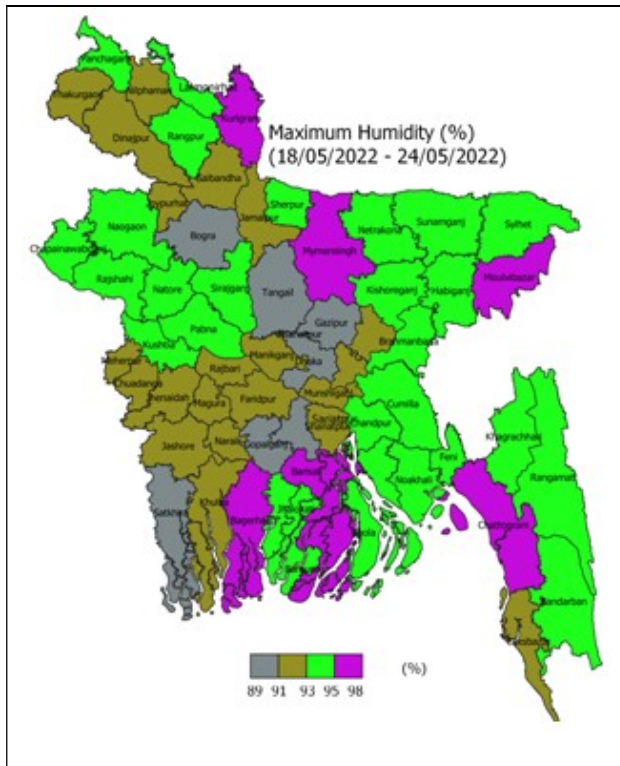
তাপ প্রবাহঃ গোপালগঞ্জ, চাঁদপুর, নোয়াখালী, ফেনী, পাবনা, রাজশাহী, বরিশাল ও পটুয়াখালী জেলাসহ খুলনা বিভাগের উপর দিয়ে মৃদু তাপ প্রবাহ বয়ে যাচ্ছে এবং তা কিছু জায়গা হতে প্রশমিত হতে পারে।

তাপমাত্রাঃ সারাদেশে দিন এবং রাতের তাপমাত্রা সামান্য হ্রাস পেতে পারে।

সপ্তাহের শেষে (২৪ মে ২০২২ পর্যন্ত) আবহাওয়া প্যারামিটারের স্থানিক বন্টন:









## আবহাওয়ার পূর্বাভাস:

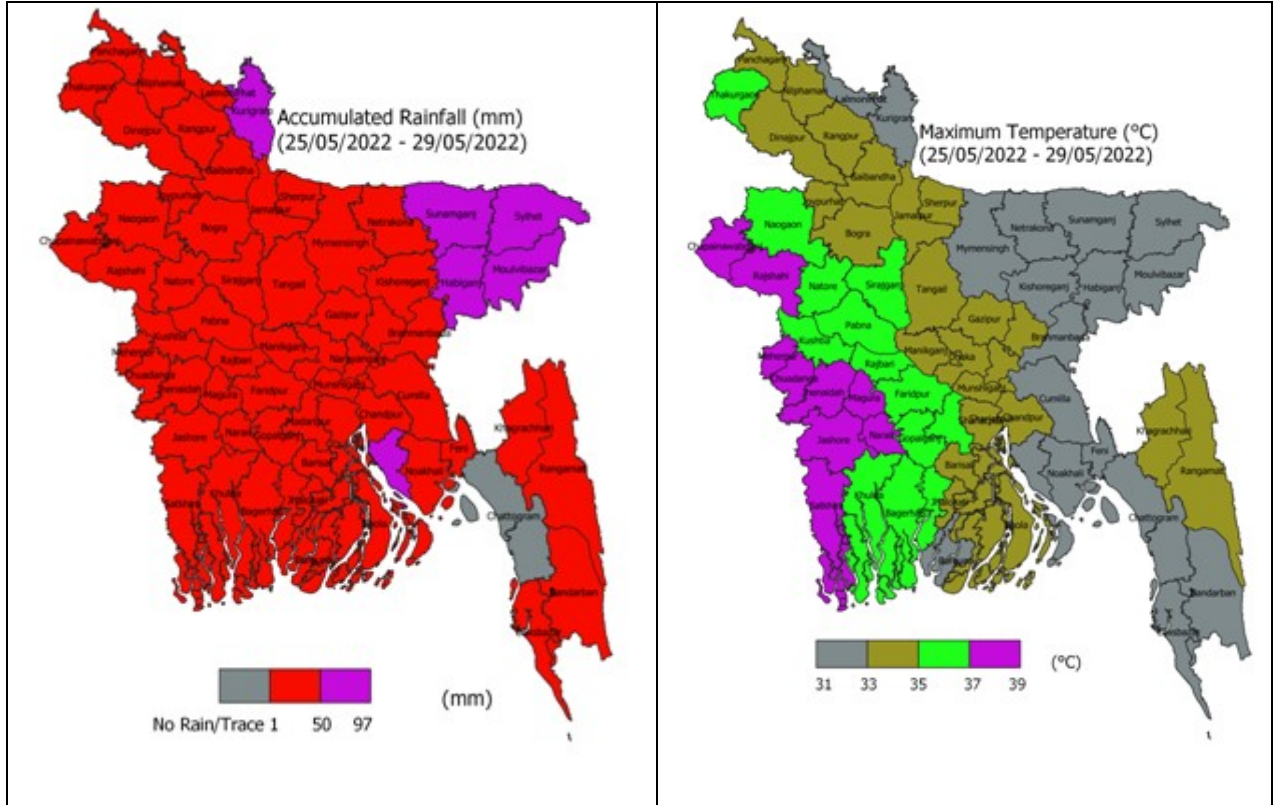
### আবহাওয়ার পূর্বাভাস ২৬/০৫/২০২২ হতে ৩১/০৫/২০২২ তারিখ পর্যন্ত:

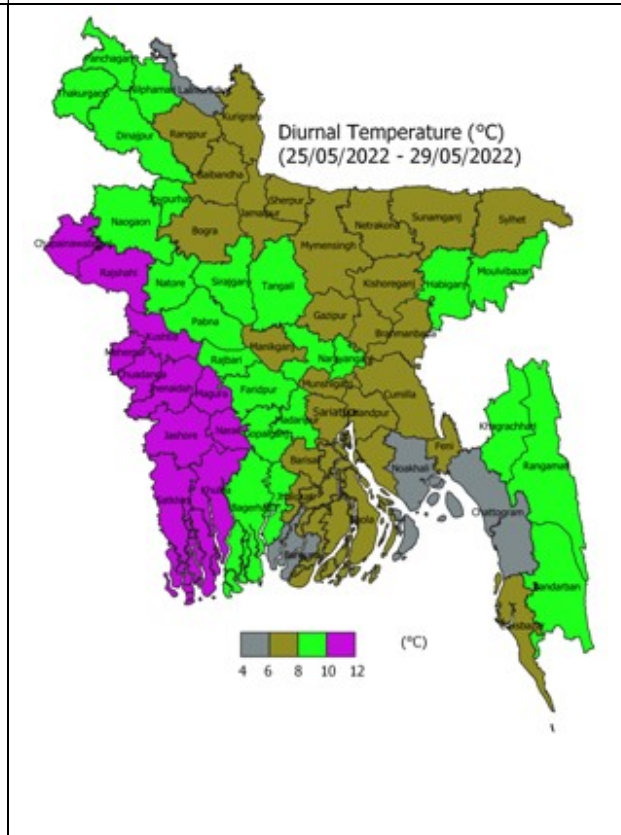
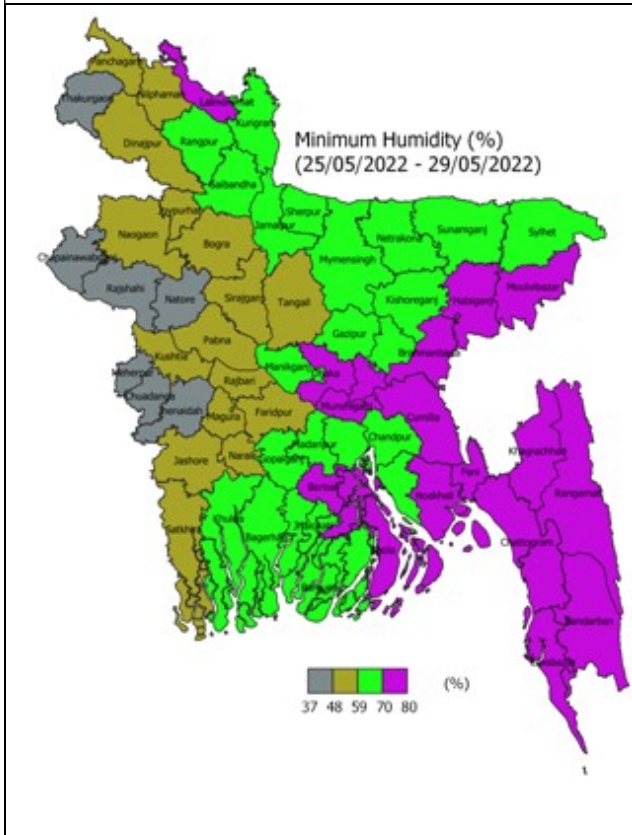
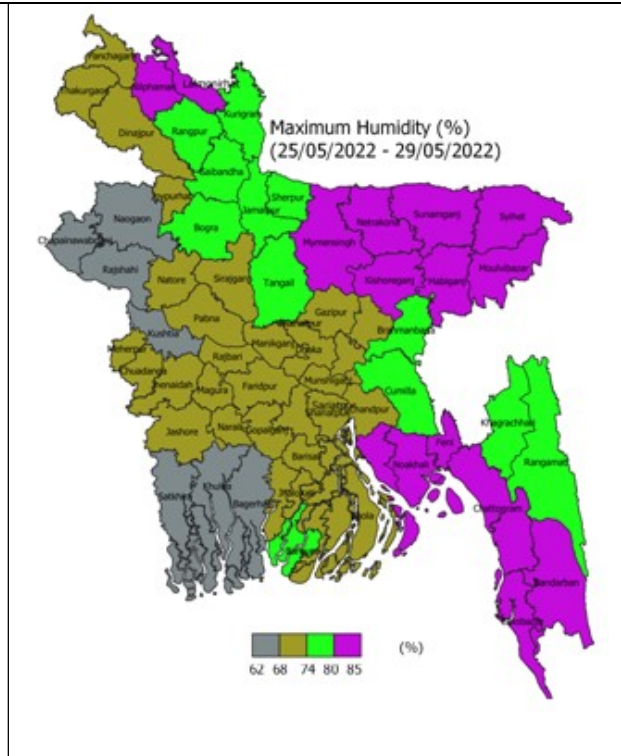
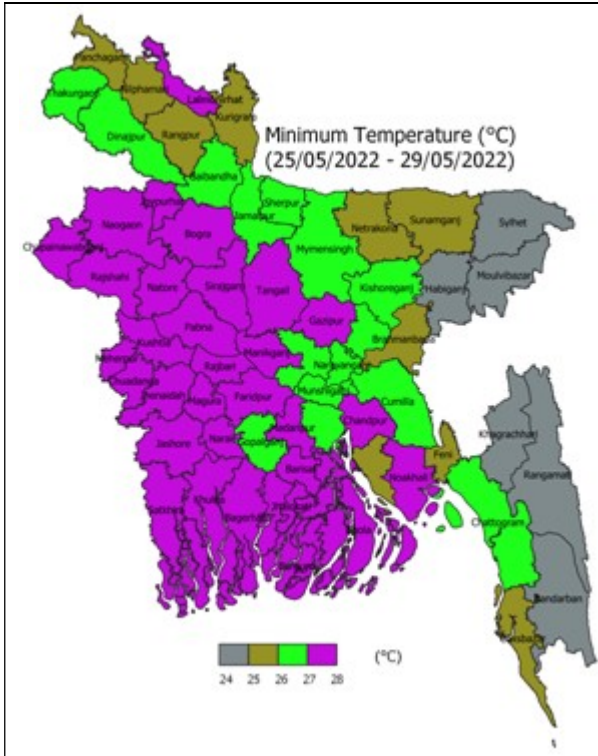
এ সপ্তাহে দৈনিক উজ্জ্বল সূর্য কিরণ কাল ৫.৫০ থেকে ৬.৫০ ঘন্টার মধ্যে থাকতে পারে।

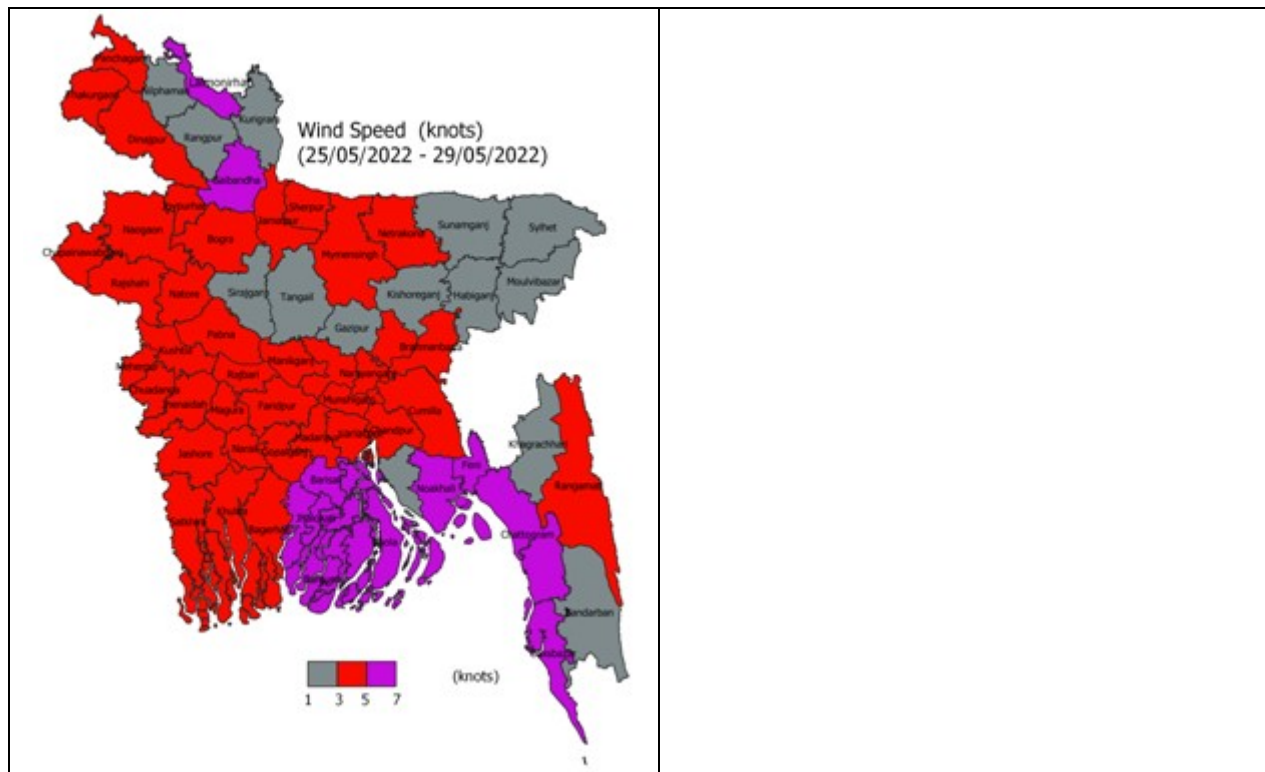
এ সপ্তাহে বাষ্পীভবনের দৈনিক গড় ৩.০০ মি.মি. থেকে ৪.০০ মি.মি. থাকতে পারে।

- রংপুর, ময়মনসিংহ ও সিলেট বিভাগের অনেক স্থানে (৫০%-৭৫% এলাকা); ঢাকা, রাজশাহী, চট্টগ্রাম ও বরিশাল বিভাগের কিছু কিছু স্থানে (২৫%-৫০% এলাকা) এবং খুলনা বিভাগের দু'এক স্থানে (২৫% এর কম এলাকা) অস্থায়ী দমকা ও ঝড়োহাওয়াসহ হালকা (০৪-১০ মি.মি./দিন) থেকে মাঝারি (১১-২২ মি.মি./দিন) ধরণের বৃষ্টি/বজ্রসহ বৃষ্টি হতে পারে। সেইসাথে সিলেট, ময়মনসিংহ ও রংপুর বিভাগের কোথাও কোথাও মাঝারি ধরণের ভারী (২৩-৪৩ মি.মি./দিন) থেকে ভারী (৪৪-৮৮ মি.মি./দিন) বৃষ্টিপাতের সম্ভাবনা রয়েছে।
- এ সময় সারা দেশে দিন ও রাতের তাপমাত্রা সামান্য বাড়তে পারে।

### আগামী ০৫ দিনের জেলাওয়ারী পরিমাণগত আবহাওয়া পূর্বাভাস (২৫ মে হতে ২৯ মে ২০২২ পর্যন্ত)

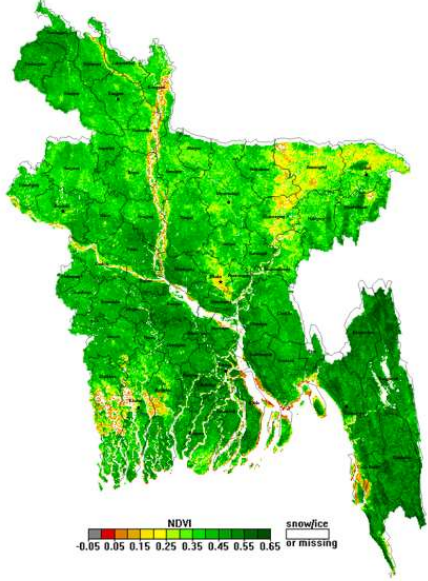




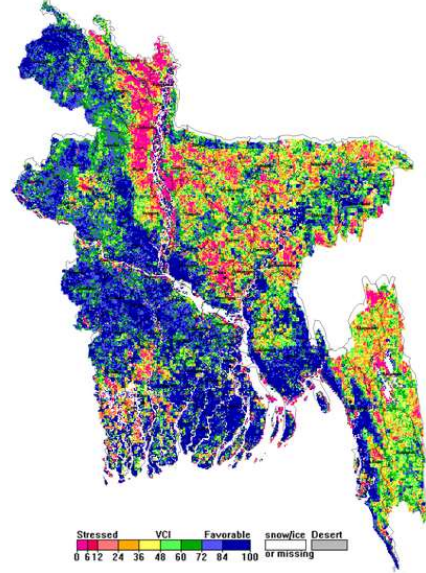


বাংলাদেশের উপর বিভিন্ন উপগ্রহ থেকে প্রাপ্ত তথ্য:

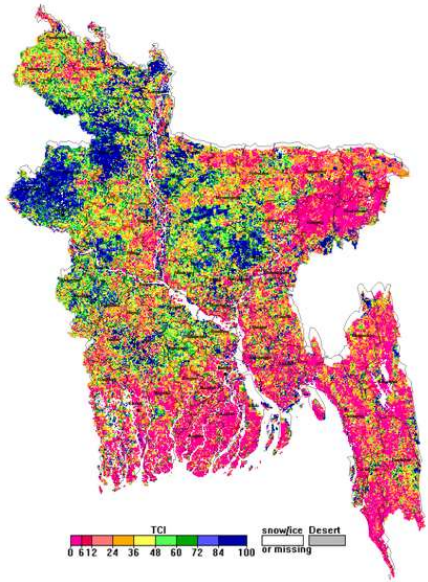
NOAA/VIIRS BLENDED NDVI composite for the week No. 20 (14 May-20 May) over Agricultural regions of Bangladesh



NOAA/ AVHRR BLENDED VCI composite for the week No. 20 (14 May-20 May) over Agricultural regions of Bangladesh



NOAA/ AVHRR BLENDED TCI composite for the week No. 20 (14 May-20 May) over Agricultural regions of Bangladesh



NOAA/ AVHRR BLENDED VHI composite for the week No. 20 (14 May-20 May) over Agricultural regions of Bangladesh

