

জাতীয় কৃষি আবহাওয়া পরামর্শ সেবা বুলেটিন

০৩ আগস্ট ২০২২ (বুধবার)

[সময়কালঃ ০৩.০৮.২০২২-০৭.০৮.২০২২]



ডিসক্রেইমার

কৃষি আবহাওয়া তথ্য পদ্ধতি উন্নতকরণ প্রকল্পের আওতায় পরীক্ষামূলকভাবে জাতীয় পর্যায়ে এবং ৬৪ টি জেলায় প্রেরণের লক্ষ্যে কৃষি আবহাওয়া সংক্রান্ত পরামর্শ সেবা সম্বলিত বুলেটিন তৈরী করা হয়েছে। সংশ্লিষ্ট সকলের মূল্যবান মতামত ও পরামর্শের জন্য কৃষি সম্প্রসারণ অধিদপ্তরের ওয়েবসাইটে প্রকাশ করা হলো।

মুখ্য কৃষি আবহাওয়া পরামর্শ

করোনা ভাইরাস (কোভিড-১৯) সংক্রমণ থেকে রক্ষার জন্য বিশেষ কৃষি আবহাওয়া পরামর্শ:

করোনা ভাইরাসের সংক্রমণ থেকে রক্ষার জন্য ফসল সংগ্রহ বা ব্যবস্থাপনার সময় সামাজিক দূরত্ব বজায় রাখুন, মুখে মাস্ক ব্যবহার করুন এবং বাংলাদেশ সরকারের অন্যান্য দিক নির্দেশনা মেনে চলুন।

আবহাওয়া পরিস্থিতি ও কৃষি আবহাওয়া পরামর্শ:

মৌসুমী বায়ুর অক্ষ পাঞ্জাব, হরিয়ানা, উত্তর প্রদেশ, বিহার, পশ্চিমবঙ্গ ও বাংলাদেশের মধ্যাঞ্চল হয়ে আসাম পর্যন্ত বিস্তৃত রয়েছে। এর একটি বর্ষিতাংশ উত্তরপূর্ব বঙ্গোপসাগর পর্যন্ত বিস্তৃত রয়েছে। মৌসুমী বায়ু বাংলাদেশের উপর মোটামুটি সক্রিয় এবং উত্তর বঙ্গোপসাগরের অন্যত্র মাঝারি থেকে প্রবল অবস্থায় রয়েছে।

বাংলাদেশ আবহাওয়া অধিদপ্তরের পূর্বাভাস অনুযায়ী আগামী ২৪ ঘণ্টায় খুলনা, বরিশাল, চট্টগ্রাম, রংপুর ও সিলেট বিভাগের অধিকাংশ জায়গায় এবং রাজশাহী, ময়মনসিংহ ও ঢাকা বিভাগের অনেক জায়গায় অস্থায়ীভাবে দমকা হাওয়াসহ হালকা থেকে মাঝারি ধরনের বৃষ্টি/বজ্রসহ বৃষ্টি হতে পারে। সেই সাথে দেশের কোথাও কোথাও মাঝারি ধরনের ভারী থেকে ভারী বর্ষণ হতে পারে।

সারাদেশে দিন ও রাতের তাপমাত্রা প্রায় অপরিবর্তিত থাকতে পারে। পরবর্তী ৭২ ঘণ্টায় বৃষ্টিপাতের প্রবণতা অব্যাহত থাকতে পারে। মধ্যমেয়াদি পূর্বাভাস অনুযায়ী আগামী পাঁচ দিনে দেশের সকল জেলায় বৃষ্টিপাত হওয়ার সম্ভাবনা রয়েছে। এই পরিস্থিতিতে নিম্নলিখিত কৃষি আবহাওয়া পরামর্শ প্রদান করা হলো।

আউশ ধান:

- উষ্ণ ও আর্দ্র আবহাওয়ায় বিভিন্ন ধরনের রোগবালাই দেখা দিতে পারে। প্রতিরোধে সতর্ক থাকতে হবে।
- মাজরা পোকা, গল মাছি এবং সাদা ও বাদামী গাছ ফড়িং আক্রমণ করলে প্রতি হেক্টরে ৩৩ কেজি কার্বোফুরান ৩জি প্রয়োগ করুন। কাটুই পোকাকার আক্রমণ হলে ক্লোরোপাইরিফস বা ডাইক্লোরোভোস প্রয়োগ করুন।
- মেঘাচ্ছন্ন আবহাওয়ায় পাতা মোড়ানো পোকাকার আক্রমণ দেখা দিতে পারে। এটি ট্রাইকোগ্রামা ব্যবহার করে নিয়ন্ত্রণ করা যেতে পারে।
- খোল পোড়া রোগ থেকে বাঁচাতে আইল ঘাসমুক্ত পরিষ্কার রাখুন।
- আউশের পাতায় ব্লাস্ট ও দাগ রোগ নিয়ন্ত্রণ করতে ১ লিটার পানিতে ২ গ্রাম কার্বেন্ডাজিম মিশিয়ে স্প্রে করুন।
- গান্ধী পোকা ও বাদামী গাছ ফড়িং এর আক্রমণ দেখা দিতে পারে। গান্ধী পোকাকার আক্রমণ থেকে রক্ষার জন্য প্রতি লিটার পানিতে ২ গ্রাম কার্বারিল ৫০ ডব্লিউপি মিশিয়ে স্প্রে করুন। অতিরিক্ত সেচ প্রয়োগ থেকে বিরত থাকতে হবে যেন গোড়া পচে না যায়। ধান ৮০% পরিপক্ব হয়ে গেলে বৃষ্টিপাতের পর সংগ্রহ করে দ্রুত নিরাপদ জায়গায় রাখুন। বাদামী গাছ ফড়িং এর আক্রমণ থেকে রক্ষার জন্য অনুমোদিত বালাইনাশক প্রয়োগ করুন। বালাইনাশক প্রয়োগ করার সময় কৃষকদের মধ্যে যথাযথ দূরত্ব বজায় রাখতে হবে।
- ফসল সংগ্রহের ১৫ দিন আগে জমি থেকে পানি নিষ্কাশন করে ফেলুন।
- ফসল ৮০% পরিপক্ব হয়ে গেলে রৌদ্রজ্বল দিনে সংগ্রহ করুন।
- বিকেলে অথবা সকাল ১০.০০ টা থেকে ১১.০০ টার মধ্যে বালাইনাশক প্রয়োগ করুন।
- বৃষ্টিপাতের পর বালাইনাশক প্রয়োগ করুন।

আমন ধান:

- বীজতলা আগাছামুক্ত রাখুন।
- চারা রোপণের জন্য মূল জমি তৈরি শুরু করুন।
- আমন রোপণের জমি প্রস্তুতের শেষ ধাপে প্রতি হেক্টরে ৯০ কেজি টিএসপি, ৭০ কেজি এমওপি, ১১ কেজি জিঙ্ক এবং ৬০ কেজি জিপসাম প্রয়োগ করুন।

- বৃষ্টিপাতের পর মূল জমিতে ২৫-৩০ দিন বয়সী চারা রোপণ করুন।
- হালকা বা মাঝারি বৃষ্টিপাতের পানি যেন বের হয়ে যেতে না পারে সেজন্য শক্ত করে জমির আইল তৈরি করুন।
- রোপণের আগে চারা ধোয়ার পর শোধন করে নিন।
- চারা খুব গভীরে রোপণ করবেন না। কোন চারা নষ্ট হলে এক সপ্তাহের মধ্যে সেখানে নতুন চারা লাগান।
- জমি আগাছামুক্ত রাখুন। চারা রোপণের ১-৩ দিনের মধ্য অনুমোদিত আগাছানাশক প্রয়োগ করুন।
- চারা রোপণের ১৫-২০ দিন পর এক তৃতীয়াংশ নাইট্রোজেন সার উপরিপ্রয়োগ করুন।
- খোল পোড়া রোগের আক্রমণ নিয়ন্ত্রণে রাখার জন্য আক্রান্ত জমি থেকে অতিরিক্ত পানি নিষ্কাশন করুন। অতিরিক্ত নাইট্রোজেন সার প্রয়োগ থেকে বিরত থাকুন। প্রতি লিটার পানিতে ১ গ্রাম কার্বোন্ডাজিম মিশিয়ে স্প্রে করুন।
- হলুদ মাজরা পোকের আক্রমণ দেখা দিলে অনুমোদিত মাত্রায় কার্বোফুরান স্প্রে করুন।
- বৃষ্টিপাতের পর সার ও বালাইনাশক প্রয়োগ করুন।

ভুট্টা:

- রৌদ্রজ্বল দিনে পরিপক্ক ফসল সংগ্রহ করুন।
- সংগ্রহ করা ফসল শুকিয়ে নিন।

সবজি:

- জমিতে অতিরিক্ত পানি জমে থাকলে নিষ্কাশন করুন।
- দমকা হাওয়ায় যেন ক্ষতি না হয় সেদিকে লক্ষ্য রাখুন।
- বেগুনের চারা রোপণের উপযোগী হলে ৬০ সেমি X ৬০ সেমি দূরত্বে চারা রোপণ করুন। টেঁড়শ, কুমড়া, শশা, ধুন্দুল, লাউ এর বীজ বপন করুন।
- কুমড়া, ঝিঙা, পটল ও শশায় লাল কুমড়া বিটল এর আক্রমণ হলে ১ লিটার পানিতে ১ মিলি ডাইমেক্রন অথবা রগর মিশিয়ে প্রয়োগ করুন।
- আবহাওয়ার বর্তমান পরিস্থিতিতে সবজিতে শোষণ পোকের আক্রমণ দেখা দিতে পারে। প্রতি লিটার পানিতে ২ মিলি ডাইমেথয়েট অথবা ১.৫ গ্রাম এসিফেট মিশিয়ে স্প্রে করুন।
- করলার ফুলের গোড়া পচে গেলে প্রয়োজনীয় ব্যবস্থা গ্রহণ করুন।
- বেগুন, টমেটো, টেঁড়শ এর জমি আগাছা মুক্ত করুন।
- বেগুন, টমেটো, টেঁড়শ ও অন্যান্য সবজির জমিতে প্রয়োজন অনুযায়ী আন্ত পরিচর্যা করতে হবে।
- টমেটো, বেগুন, মরিচ, লাউ, টেঁড়শ লাগান।
- মাষকলাই ও শীতকালীন সবজির বীজ সংগ্রহ করুন।
- বিভিন্ন রোগবলাই এর আক্রমণ থেকে রক্ষার জন্য নিয়মিত মাঠ পর্যবেক্ষণ করুন।
- সবজির জমিতে আন্ত:পরিচর্যা করুন।
- বৃষ্টিপাতের পর বালাইনাশক প্রয়োগ করুন।

উদ্যান ফসল:

- আম বাগানের আন্ত:পরিচর্যা করতে হবে।
- ডালিমের পাতা পোড়া বা লেবুর লিফ মাইনর প্রভৃতি রোগের জন্য উদ্যান ফসলে বলাই ব্যবস্থাপনা করতে হবে।
- পেয়ারা বাগানের জন্য গর্তের মাটি নিয়ে ২০-২৫ কেজি গোবর এবং ৫০ গ্রাম হেপ্টাক্লোর মিশিয়ে পুনরায় গর্ত ভরাট করুন। আম, আমলকি, জাম বাগানের জন্য গর্তের মাটি নিয়ে ৩০ কেজি গোবর, ২৫০ গ্রাম এসএসপি এবং ৫০-১০০ গ্রাম হেপ্টাক্লোর মিশিয়ে পুনরায় গর্ত ভরাট করুন।
- আম, পেয়ারা ও নারকেল লাগানোর জন্য গর্ত তৈরি করুন।
- কলা গাছ লাগান এবং বাগানে আন্ত:পরিচর্যা করুন।
- বোঝা হাওয়ার কারণে ঢলে পড়া থেকে রক্ষার জন্য কলাগাছে খুঁটির ব্যবস্থা করুন।

- কলায় সিগাটোকা রোগের আক্রমণ দেখা দিলে প্রতি লিটার পানিতে ২ মিলি হেক্সাকোনাভাল অথবা ১ মিলি প্রোপিকোনাভাল মিশিয়ে পাতার দুইপাশে স্প্রে করুন।
- পৈপের ছাতরা পোকাকার আক্রমণ হলে অনুমোদিত বালাইনাশক প্রয়োগ করুন।
- বৃষ্টিপাতের পর বালাইনাশক প্রয়োগ করুন।

পাট:

- জমি থেকে অতিরিক্ত পানি নিষ্কাশন করুন।
- ভাল মানের ঔষ পাতার জন্য ফুল আসার আগে (বপনের ১২০ দিন পর) পাট কর্তন ও জাগ দেওয়া সম্পন্ন করতে হবে। বর্তমানে নালায় পানির তাপমাত্রা রেটিং এর জন্য আদর্শ অবস্থায় রয়েছে। আগাম ও যথাসময়ে বপনকৃত দেশী পাট এই সপ্তাহে সংগ্রহ করে জমিতে ৩-৪ দিন দাঁড় করিয়ে রাখুন যাতে পাতা ঝরে যায়।
- যদি পাটের জমিতে জলাবদ্ধতার সৃষ্টি হয় এবং সেটা ২/৩ দিনের মধ্যে নিষ্কাশনের সম্ভাবনা না থাকে সেক্ষেত্রে যত দ্রুত সম্ভব কর্তনযোগ্য পাট কেটে পানিতে জাগ দিতে হবে।
- রৌদ্রজ্বল দিনে পাটের ঔষ শুকিয়ে নিন।

পান:

- গোড়া পচা রোগ দেখা দিলে ১% বোর্দো মিক্সচার ব্যবহার করুন।
- বরজের ভেতরে মুক্ত বাতাস চলাচলের ব্যবস্থা রাখুন।
- শিলাবৃষ্টি ও বোড়ো হাওয়া থেকে ফসল রক্ষা করুন।
- পুরাতন গাছ থেকে পান সংগ্রহ করুন।
- বৃষ্টিপাতের পর বালাইনাশক প্রয়োগ করুন।

আখ:

- বিভিন্ন রোগবলাই এর আক্রমণ থেকে রক্ষার জন্য নিয়মিত মাঠ পর্যবেক্ষণ করুন।
- কান্ড পঁচা রোগ ও মাজরা পোকাকার আক্রমণ দেখা দিলে অনুমোদিত বালাইনাশক প্রয়োগ করুন।
- আখের ঝাড় বেঁধে দিন। জমি থেকে অতিরিক্ত পানি নিষ্কাশন করুন।
- বৃষ্টিপাতের পর বালাইনাশক প্রয়োগ করুন।

গবাদি পশু:

- গবাদি পশু অপেক্ষাকৃত উঁচু জায়গায় রাখুন।
- গোয়ালঘরে যেন বৃষ্টির পানি জমতে না পারে সেদিকে লক্ষ্য রাখুন।
- গোয়ালঘরে জীবাণুনাশক যেমন ক্লিচিং পাউডার ব্যবহার করুন।
- পানিতে নিমজ্জিত মাঠে গবাদি পশুকে যেতে দেওয়া যাবে না।
- গবাদি পশুকে কুমিনাশক প্রদান করুন।
- গবাদি পশুর খুরা রোগ দেখা দিলে-
 - শুধুমাত্র শুকনো খাবার খাওয়ান
 - গোয়ালঘর পরিষ্কার পরিচ্ছন্ন ও শুকনো রাখুন
 - মুখে ও পায়ে ক্ষত দেখা দিলে ক্ষতের জায়গাটি পটাশিয়াম পার ম্যাঙ্গানেট দ্রবণ দিয়ে ধুয়ে দিন
- সুস্থ গবাদি পশুকে নিয়মিত টীকা প্রদান করুন।
- যে কোন রোগের লক্ষণ দেখা দিলে যথাযথ চিকিৎসার জন্য দ্রুত পশু চিকিৎসকের পরামর্শ নিন।

হাঁসমুরগী:

- হাঁসমুরগীকে ভেজা খাবার খেতে দেবেন না।
- কৃমিনাশক প্রদান করুন।
- খোয়াড়ে জীবাণুনাশক স্প্রে করে তারপর হাঁসমুরগী রাখুন।
- চিকিৎসকের পরামর্শ অনুযায়ী টীকা প্রদান করুন।
- শুকনো খাবার খেতে দিন এবং পরিষ্কার পানি পান করান।
- বর্তমান আবহাওয়ায় হাঁসমুরগীর অন্ত্রের পরজীবীর আক্রমণ হতে পারে। সেজন্য খোয়াড় পরিষ্কার পরিচ্ছন্ন রাখা গুরুত্বপূর্ণ।

মত্স্য:

- পানি দূষন যেন না হয় সেজন্য অতিরিক্ত খাবার দেওয়া থেকে বিরত থাকুন।
- পুকুরের চারধার মেরামত করে দিন যেন মাছ পুকুরের বাইরে বের হয়ে যেতে না পারে।
- পুকুর থেকে অতিরিক্ত পানি বের করে দিন।
- যথেষ্ট পানি আছে, কাজেই পুকুরে মাছের পোনা ছাড়ুন।

দেশের বিভিন্ন এলাকার আবহাওয়া পরিস্থিতি:

গত ২৪ ঘন্টায় বৃষ্টিপাতের পরিমাণ (০৩ আগস্ট ২০২২, সকল ০৬ টা পর্যন্ত) এবং ০২ আগস্ট ২০২২ এ সর্বোচ্চ তাপমাত্রা, ০৩ আগস্ট ২০২২ এ সর্বোনিম্ন তাপমাত্রা নিচে দেওয়া হলো:

বিভাগের নাম	পর্যবেক্ষণ-গারের নাম	বৃষ্টিপাতের পরিমাণ (মি: মি:)	সর্বোচ্চ তাপমাত্রা	সর্বনিম্ন তাপমাত্রা	বিভাগের নাম	পর্যবেক্ষণ-গারের নাম	বৃষ্টিপাতের পরিমাণ (মি: মি:)	সর্বোচ্চ তাপমাত্রা	সর্বনিম্ন তাপমাত্রা
ঢাকা	ঢাকা	সামান্য	৩২.১	২৭.৮	চট্টগ্রাম	চট্টগ্রাম	১৪	৩৪.৫	২৫.৪
	টাঙ্গাইল	সামান্য	৩২.৫	২৭.৫		সন্দ্বীপ	১০	৩৪.২	২৬.৪
	ফরিদপুর	০৫	৩২.৫	২৬.৬		সীতাকুন্ড	৪৫	৩৪.২	২৪.০
	মাদারীপুর	০১	৩৫.৩	২৭.০		রাঙ্গামাটি	৫৫	৩৫.৫	২৪.৫
	গোপালগঞ্জ	সামান্য	৩৫.৫	২৭.৫		কুমিল্লা	০৬	৩৩.৫	২৬.২
	নিকুলি	০০	৩১.৫	২৫.০		চাঁদপুর	০৭	৩৫.৫	২৭.০
						মাইজদীকোর্ট	৩৫	৩৪.০	২৫.২
রাজশাহী	রাজশাহী	০০	৩৪.৮	২৭.০	ফেনী	১০৬	৩৪.৫	২৫.৫	
	ঈশ্বরদী	০০	৩৩.৮	২৭.০	হাতিয়া	১২	৩৩.৫	২৬.০	
	বগুড়া	০১	৩৩.০	২৭.৬	কক্সবাজার	৮৫	৩৪.২	২৫.০	
	বদলগাছী	০০	৩৩.৫	২৭.৪	কুতুবদিয়া	১৩	৩৩.০	২৫.৫	
	তাড়াশ	০০	৩৪.০	২৮.০	টেকনাফ	০১	৩৩.০	২৫.৪	
রংপুর	রংপুর	০০	৩৩.৬	২৭.০	খুলনা	খুলনা	০৩	৩৫.৫	২৮.০
	দিনাজপুর	০১	৩২.৬	২৬.৮		মংলা	১২	৩৬.১	২৭.৪
	সৈয়দপুর	০০	৩৪.২	২৭.৬		সাতক্ষীরা	০৪	৩৩.০	২৬.০
	তেঁতুলিয়া	০০	৩১.৮	২৬.১		যশোর	২০	৩৫.২	২৬.৪
	ডিমলা	০০	৩১.২	২৭.০		চুয়াডাঙ্গা	সামান্য	৩৪.০	২৬.৮
	রাজারহাট	০০	৩৩.৫	২৬.০		কুমারখালী	০০	৩৩.৫	২৬.৫
ময়মনসিংহ	ময়মনসিংহ	০০	৩২.৮	২৮.০	বরিশাল	বরিশাল	৬৭	৩৪.৩	২৫.৪
	নেত্রকোনা	০০	৩২.৫	২৭.৯		পটুয়াখালী	০৭	৩৫.০	২৭.৬
সিলেট	সিলেট	০৫	৩৪.৫	২৬.৬	খেপুপাড়া	খেপুপাড়া	১০	৩৫.৪	২৫.০
	শ্রীমঙ্গল	২১	৩২.১	২৬.৬		ভোলা	০৭	৩৫.০	২৭.০

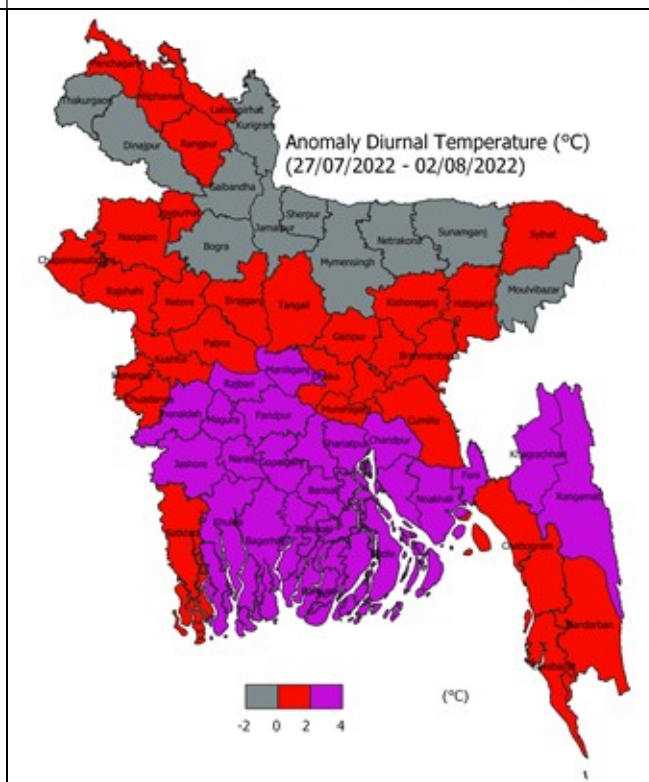
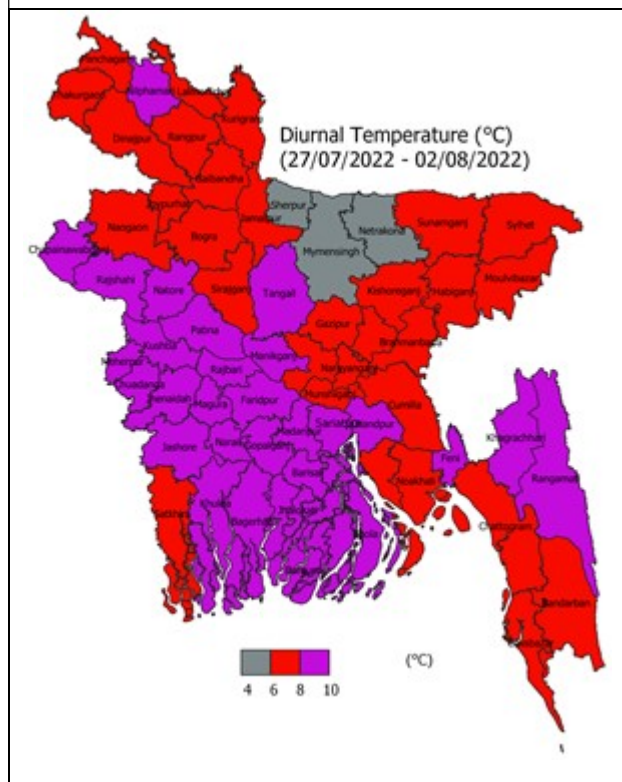
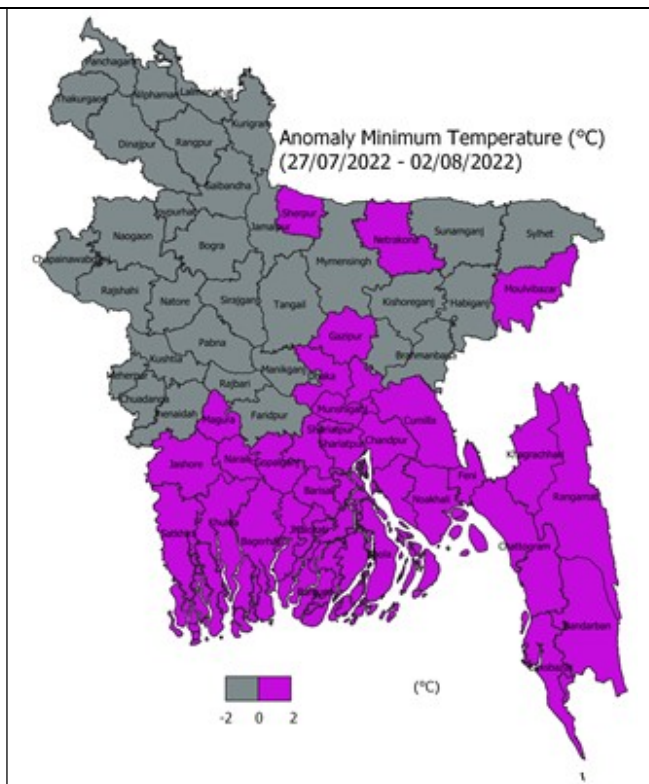
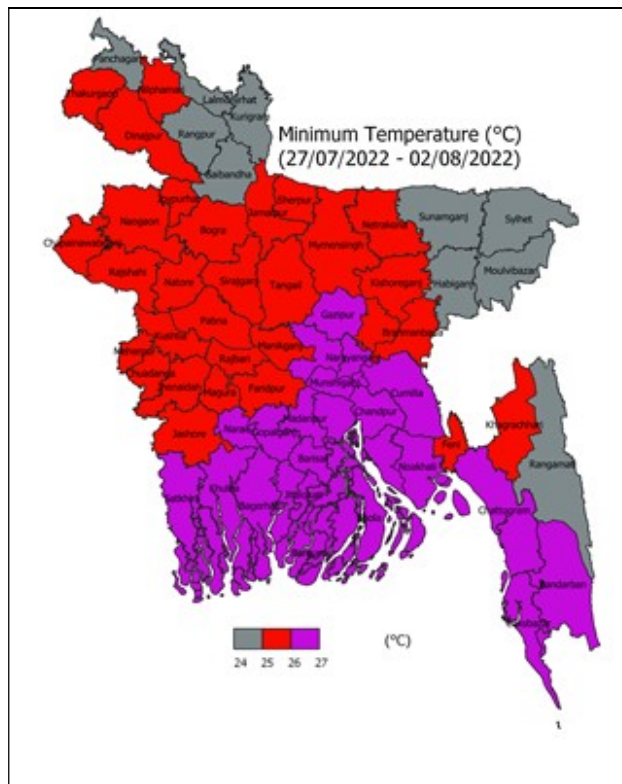
প্রধান বৈশিষ্ট্য সমূহ:

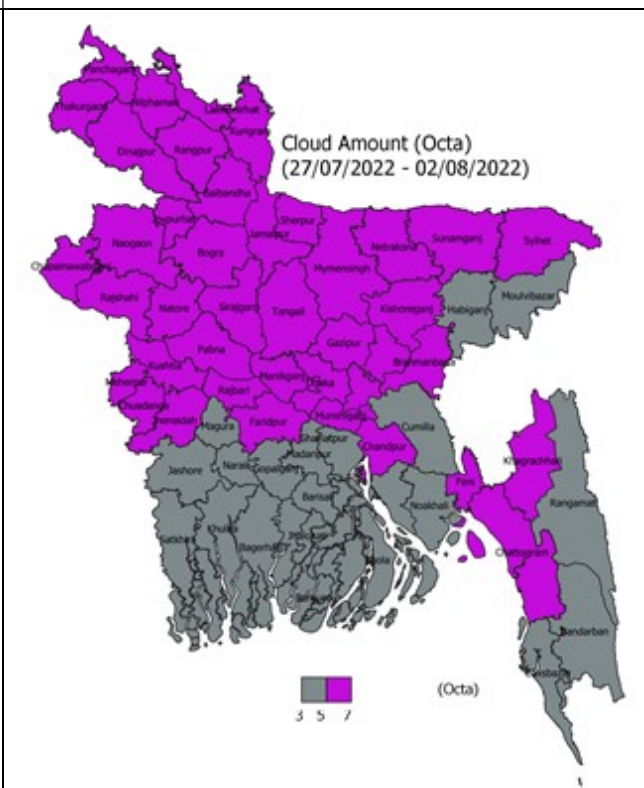
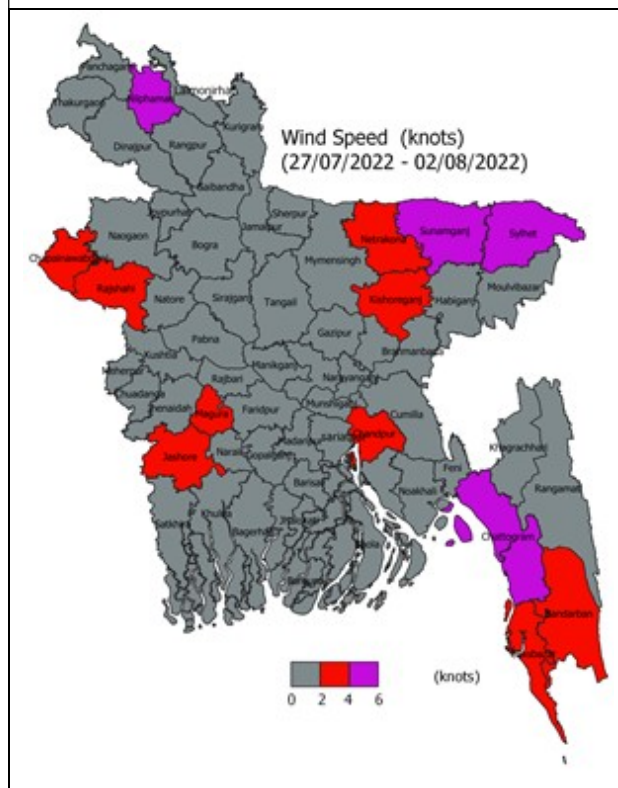
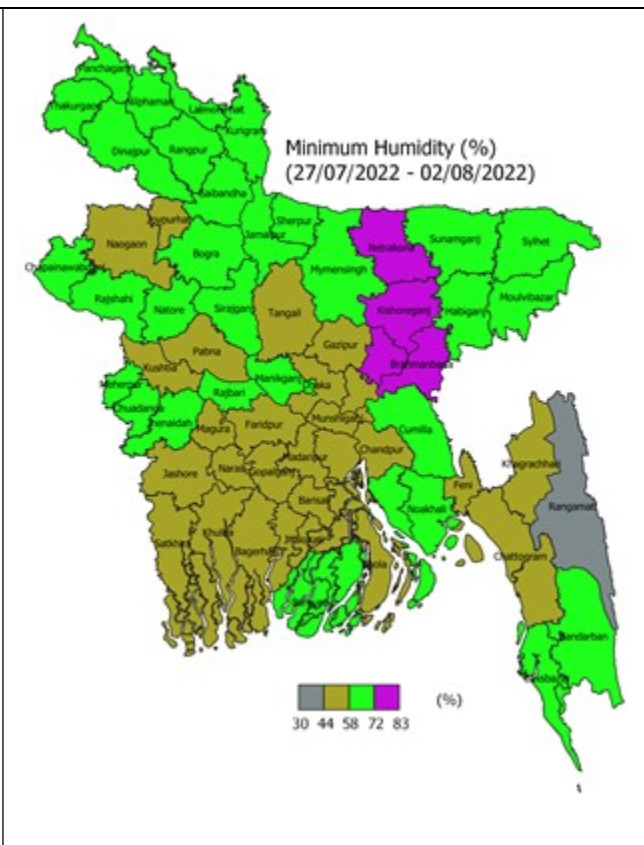
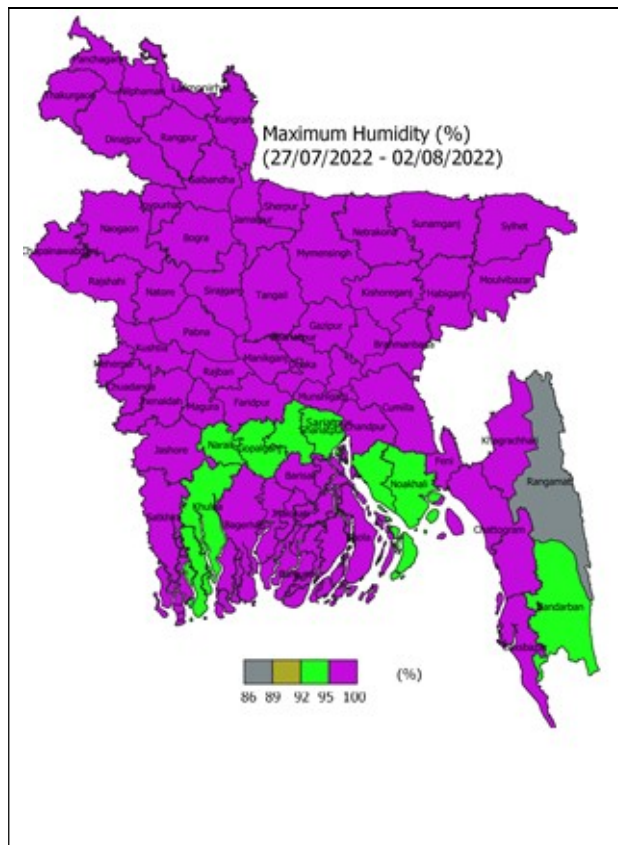
- গত সপ্তাহে দেশের দৈনিক উজ্জ্বল সূর্যকিরণ কালের গড় ৩.৭৯ ঘন্টা ছিল।
- গত সপ্তাহে দেশের দৈনিক বাষ্পীভবনের গড় ৩.১৯ মি: মি: ছিল।

সকাল ০৯ টা থেকে পরবর্তী ২৪ ঘন্টার আবহাওয়ার পূর্বাভাস:

পূর্বাভাস: খুলনা, বরিশাল, চট্টগ্রাম, রংপুর ও সিলেট বিভাগের অধিকাংশ জায়গায় এবং রাজশাহী, ময়মনসিংহ ও ঢাকা বিভাগের অনেক জায়গায় অস্থায়ীভাবে দমকা হাওয়াসহ হালকা থেকে মাঝারি ধরণের বৃষ্টি/বজ্রসহ বৃষ্টি হতে পারে। সেই সাথে দেশের কোথাও কোথাও মাঝারি ধরণের ভারি থেকে ভারি বর্ষণ হতে পারে।

তাপমাত্রা: সারাদেশে দিন ও রাতের তাপমাত্রা প্রায় অপরিবর্তিত থাকতে পারে।





আবহাওয়ার পূর্বাভাস:

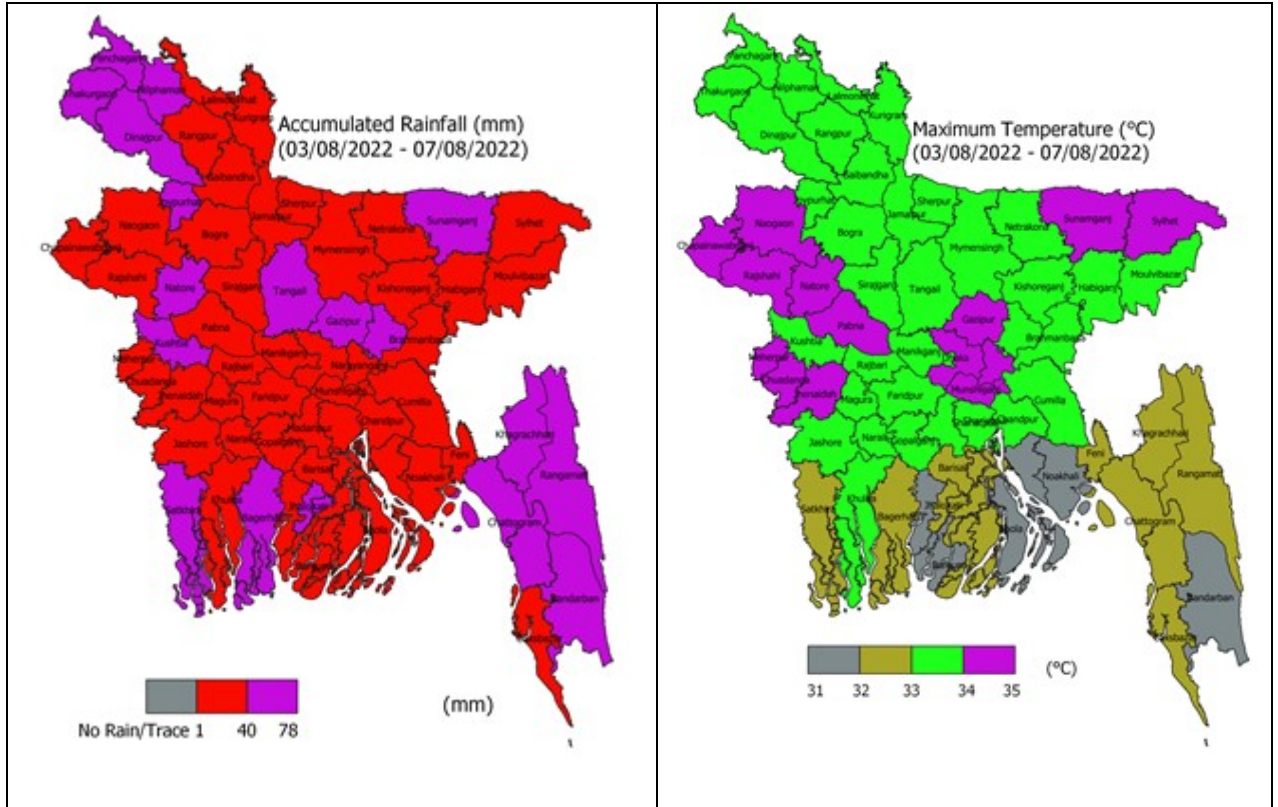
আবহাওয়ার পূর্বাভাস ০১/০৮/২০২২ হতে ০৭/০৮/২০২২ তারিখ পর্যন্ত:

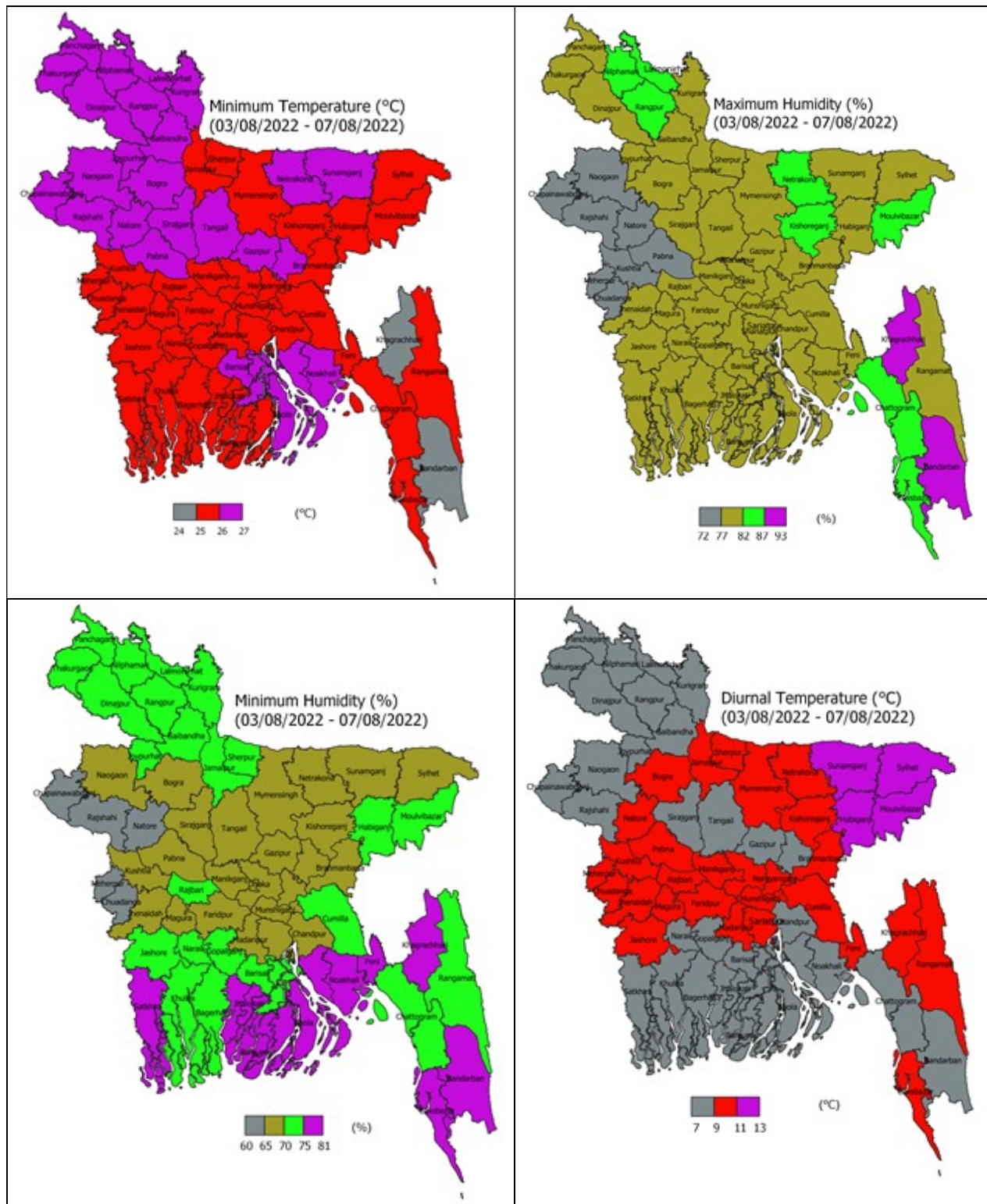
এ সপ্তাহে দৈনিক উজ্জ্বল সূর্য কিরণ কাল ৩.৫০ থেকে ৫.৫০ ঘন্টার মধ্যে থাকতে পারে।

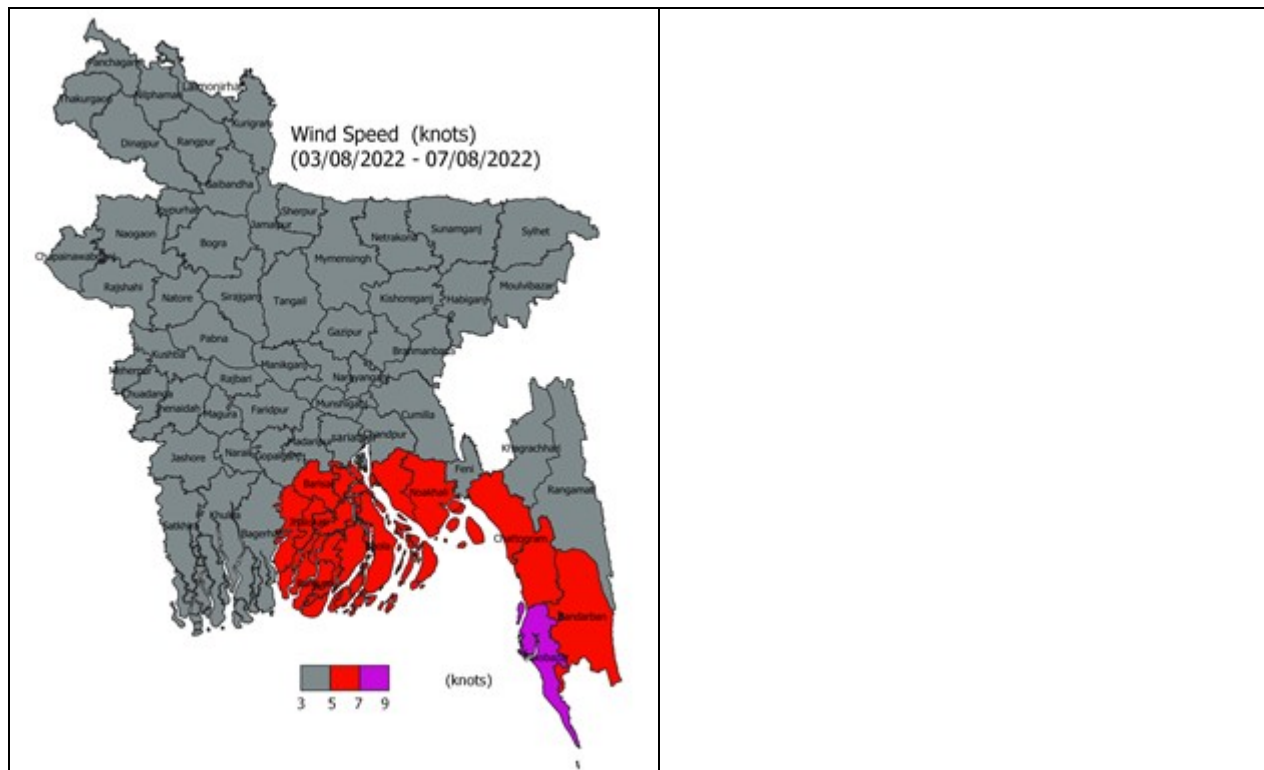
এ সপ্তাহে বাষ্পীভবনের দৈনিক গড় ৩.০ মি.মি. থেকে ৪.০ মি.মি. থাকতে পারে।

- এ সময় সিলেট, ময়মনসিংহ ও রংপুর বিভাগের অধিকাংশ স্থানে (৭৬%-১০০% এর বেশি এলাকা) ; ঢাকা, রাজশাহী ও চট্টগ্রাম বিভাগের অনেক স্থানে (৫০%-৭৫% এর বেশি এলাকা) অস্থায়ী দমকাহাওয়ার সাথে বিজলী চমকানোসহ হালকা (০৪-১০ মি.মি./দিন) থেকে মাঝারি (১১-২২ মি.মি./দিন) ধরনের বৃষ্টি/বজ্রসহ বৃষ্টি হতে পারে সেইসাথে দেশের উক্ত বিভাগসমূহের কোথাও কোথাও ভারী (৪৪-৮৮ মি.মি./দিন) থেকে অতি ভারী (৮৮ মি.মি./দিন এর অধিক) বৃষ্টিপাতের সম্ভাবনা রয়েছে এবং খুলনা ও বরিশাল বিভাগের কিছু কিছু স্থানে (২৫%-৫০% এর বেশি এলাকা) অস্থায়ী দমকা হাওয়ার সাথে বিজলী চমকানোসহ হালকা (০৪-১০ মি.মি./দিন) থেকে মাঝারি (১১-২২ মি.মি./দিন) ধরনের বৃষ্টি/বজ্রসহ বৃষ্টি হতে পারে সেইসাথে দেশের উক্ত বিভাগসমূহের কোথাও কোথাও মাঝারি ধরনের ভারী (২৩-৪৩ মি.মি./দিন) বৃষ্টিপাত হতে পারে।
- এ সময় সারা দেশের দিন ও রাতের তাপমাত্রা সামান্য কমতে পারে।

আগামী ০৫ দিনের জেলাওয়ারী পরিমাণগত আবহাওয়া পূর্বাভাস (০৩ আগস্ট হতে ০৭ আগস্ট ২০২২ পর্যন্ত)

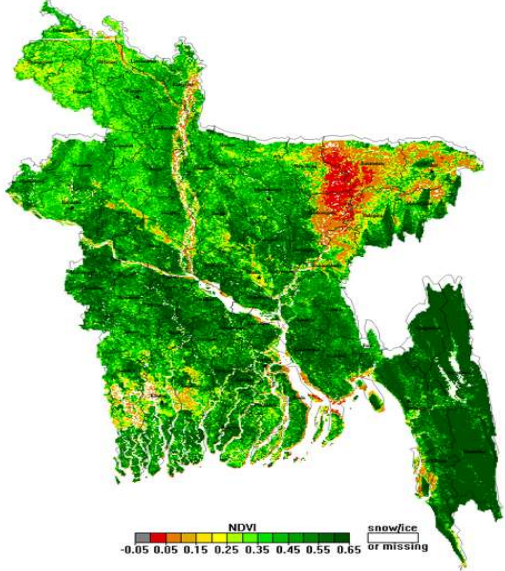




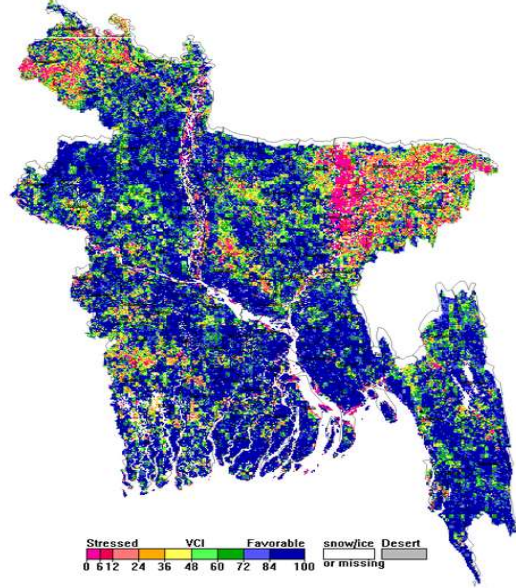


বাংলাদেশের উপর বিভিন্ন উপগ্রহ থেকে প্রাপ্ত তথ্য:

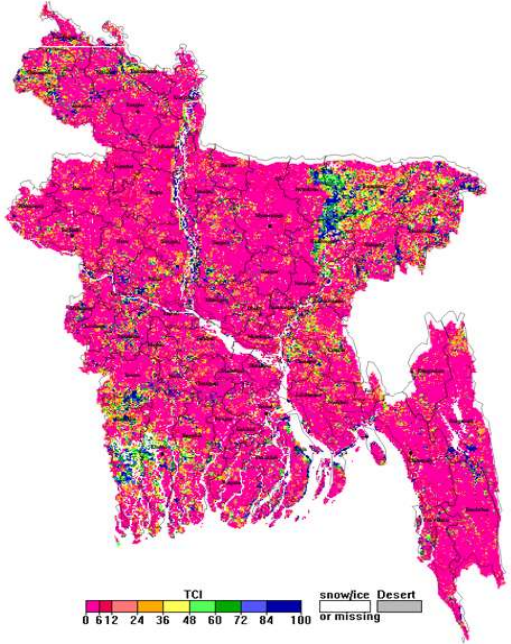
NOAA/VIIRS BLENDED NDVI composite for the week No. 30 (16 July-20 July) over Agricultural regions of Bangladesh



NOAA/ AVHRR BLENDED VCI composite for the week No. 30 (16 July-20 July) over Agricultural regions of Bangladesh



NOAA/ AVHRR BLENDED TCI composite for the week No. 30 (16 July-20 July) over Agricultural regions of Bangladesh



NOAA/ AVHRR BLENDED VHI composite for the week No. 30 (16 July-20 July) over Agricultural regions of Bangladesh

