

জাতীয় কৃষি আবহাওয়া পরামর্শ সেবা বুলেটিন

৩১ আগস্ট ২০২২ (বুধবার)

[সময়কালঃ ৩১.০৮.২০২২-০৪.০৯.২০২২]



ডিসক্রেইমার

কৃষি আবহাওয়া তথ্য পদ্ধতি উন্নতকরণ প্রকল্পের আওতায় পরীক্ষামূলকভাবে জাতীয় পর্যায়ে এবং ৬৪ টি জেলায় প্রেরণের লক্ষ্যে কৃষি আবহাওয়া সংক্রান্ত পরামর্শ সেবা সম্বলিত বুলেটিন তৈরী করা হয়েছে। সংশ্লিষ্ট সকলের মূল্যবান মতামত ও পরামর্শের জন্য কৃষি সম্প্রসারণ অধিদপ্তরের ওয়েবসাইটে প্রকাশ করা হলো।

মুখ্য কৃষি আবহাওয়া পরামর্শ

মুখ্য কৃষি আবহাওয়া পরামর্শ

করোনা ভাইরাস (কোভিড-১৯) সংক্রমণ থেকে রক্ষার জন্য বিশেষ কৃষি আবহাওয়া পরামর্শ:

করোনা ভাইরাসের সংক্রমণ থেকে রক্ষার জন্য ফসল সংগ্রহ বা ব্যবস্থাপনার সময় সামাজিক দূরত্ব বজায় রাখুন, মুখে মাস্ক ব্যবহার করুন এবং বাংলাদেশ সরকারের অন্যান্য দিক নির্দেশনা মেনে চলুন।

আবহাওয়া পরিস্থিতি ও কৃষি আবহাওয়া পরামর্শ:

মৌসুমী বায়ুর অক্ষ রাজস্থান, পাঞ্জাব, হরিয়ানা, উত্তর প্রদেশ, বিহার, পশ্চিমবঙ্গ ও বাংলাদেশের মধ্যাঞ্চল হয়ে আসাম পর্যন্ত বিস্তৃত হয়েছে। এর একটি বর্ধিতাংশ উত্তরপশ্চিম বঙ্গোপসাগর পর্যন্ত বিস্তৃত হয়েছে। মৌসুমী বায়ু বাংলাদেশের উপর মোটামুটি সক্রিয় এবং উত্তর বঙ্গোপসাগরের অন্যত্র দুর্বল থেকে মাঝারি অবস্থায় রয়েছে।

বাংলাদেশ আবহাওয়া অধিদপ্তরের পূর্বাভাস অনুযায়ী আগামী ২৪ ঘণ্টায় রংপুর বিভাগের অধিকাংশ জায়গায়; রাজশাহী, ময়মনসিংহ ও সিলেট বিভাগের অনেক জায়গায় এবং ঢাকা, খুলনা, বরিশাল ও চট্টগ্রাম বিভাগের দু'এক জায়গায় অস্থায়ীভাবে দমকা হাওয়াসহ হালকা থেকে মাঝারি ধরনের বৃষ্টি/বজ্রসহ বৃষ্টি হতে পারে। সেই সাথে দেশের উত্তরাঞ্চলের কোথাও কোথাও মাঝারি ধরনের ভারী থেকে ভারী বর্ষণ হতে পারে। ঢাকা, পাবনা, সিরাজগঞ্জ, খুলনা, যশোর, চুয়াডাঙা এবং বরিশাল জেলাসমূহের উপর দিয়ে মৃদু তাপপ্রবাহ বয়ে যাচ্ছে এবং তা অব্যাহত থাকতে পারে। সারাদেশে দিন ও রাতের তাপমাত্রা প্রায় অপরিবর্তিত থাকতে পারে।

পরবর্তী ৭২ ঘণ্টায় বৃষ্টিপাতের প্রবণতা বৃদ্ধি পেতে পারে। মধ্যমেয়াদি পূর্বাভাস অনুযায়ী আগামী পাঁচ দিনে দেশের অধিকাংশ জেলায় যথেষ্ট বৃষ্টিপাত হওয়ার সম্ভাবনা রয়েছে। এই পরিস্থিতিতে নিম্নলিখিত কৃষি আবহাওয়া পরামর্শ প্রদান করা হলো।

আউশ ধান:

- জমি থেকে অতিরিক্ত পানি নিষ্কাশন করুন ও প্রয়োজনীয় পানির স্তর বজায় রাখুন।
- মাজরা পোকা, গল মাছি এবং সাদা ও বাদামী গাছ ফড়িং আক্রমণ করলে প্রতি হেক্টরে ৩৩ কেজি কার্বোফুরান ওজি প্রয়োগ করুন। কাটুই পোকাকার আক্রমণ হলে ক্লোরোপাইরিফস বা ডাইক্লোরোভোস প্রয়োগ করুন।
- মেঘাচ্ছন্ন আবহাওয়ায় পাতা মোড়ানো পোকাকার আক্রমণ দেখা দিতে পারে। এটি ট্রাইকোগ্রামা ব্যবহার করে নিয়ন্ত্রণ করা যেতে পারে।
- খোল পোড়া রোগ থেকে বাঁচাতে আইল ঘাসমুক্ত পরিষ্কার রাখুন।
- আউশের পাতায় ব্লাস্ট ও দাগ রোগ নিয়ন্ত্রণ করতে ১ লিটার পানিতে ২ গ্রাম কার্বেন্ডাজিম মিশিয়ে স্প্রে করুন।
- গাঙ্গী পোকা ও বাদামী গাছ ফড়িং এর আক্রমণ দেখা দিতে পারে। গাঙ্গী পোকাকার আক্রমণ থেকে রক্ষার জন্য প্রতি লিটার পানিতে ২ গ্রাম কার্বারিল ৫০ ডব্লিউপি মিশিয়ে স্প্রে করুন। বাদামী গাছ ফড়িং এর আক্রমণ থেকে রক্ষার জন্য অনুমোদিত বালাইনাশক প্রয়োগ করুন।
- ফসল সংগ্রহের ১৫ দিন আগে জমি থেকে পানি নিষ্কাশন করে ফেলুন।
- ফসল ৮০% পরিপক্ব হয়ে গেলে রৌদ্রজ্বল দিনে সংগ্রহ করুন।
- বৃষ্টিপাতের পর বালাইনাশক প্রয়োগ করুন।

আমন ধান:

- জমি থেকে অতিরিক্ত পানি নিষ্কাশন করুন।
- দ্রুত চারা রোপণ সম্পন্ন করুন।
- যে কোন কারণে চারার ক্ষতিগ্রস্ত হয়ে থাকলে সেখানে একই বয়সের সুস্থ চারা রোপণ করুন।
- হলুদ মাজরা পোকাকার আক্রমণ দেখা দিলে নিয়ন্ত্রণের জন্য প্রতি হেক্টরে ১০ কেজি হারে কার্বোফুরান স্প্রে করুন।
- চারা খুব গভীরে রোপণ করবেন না। কোন চারা নষ্ট হলে এক সপ্তাহের মধ্যে সেখানে নতুন চারা লাগান।
- জমি আগাছামুক্ত রাখুন। চারা রোপণের ১-৩ দিনের মধ্য অনুমোদিত আগাছানাশক প্রয়োগ করুন।

- চারা রোপণের ১৫-২০ দিন পর এক তৃতীয়াংশ নাইট্রোজেন সার উপরিপ্রয়োগ করুন।
- পামরী পোকাকার আক্রমণ দেখা দিলে যথাযথ ব্যবস্থা নিন।
- সর্বোচ্চ কুশি পর্যায় লীফ রোলার, সবুজ পাতা ফড়িং, ব্লাস্ট, ব্যাকটেরিয়াল ব্লাইট, উফরা, খোল পোড়া, পাতা পোড়াসহ বিভিন্ন রোগবলাই দেখা দিতে পারে। নিয়মিত মাঠ পর্যবেক্ষণ করুন।
- বৃষ্টিপাতের পর বালাইনাশক প্রয়োগ করুন।

ভুট্টা:

- জমি থেকে অতিরিক্ত পানি নিষ্কাশন করুন।
- রৌদ্রজ্বল দিনে পরিপক্ক ফসল সংগ্রহ করুন। ফসল পরিপক্ক অবস্থায় পাখির আক্রমণ প্রতিহত করার জন্য প্রয়োজনীয় ব্যবস্থা নিন।
- ফল আর্মি ওয়ার্ম এর আক্রমণ দেখা দিতে পারে। ডিমের স্তূপ ও ক্যাটারপিলার হাত দিয়ে ধ্বংস করুন। পর্যবেক্ষণের জন্য ফেরোমন ফাঁদ ব্যবহার করা যেতে পারে। আক্রমণ বেশি হলে অনুমোদিত বালাইনাশক প্রয়োগ করুন।
- বৃষ্টিপাতের পর বালাইনাশক প্রয়োগ করুন।

সবজি:

- জমি থেকে অতিরিক্ত পানি নিষ্কাশন করুন।
- আগাম শীতকালীন সবজি চাষের জন্য বীজতলা তৈরি করুন।
- বর্ষাকালে চারার ক্ষতি থেকে রক্ষার জন্য যথাযথ ব্যবস্থা নিন।
- ফলের মাছি পোকা, লাল কুমড়া বিটল, এপিলাকনা বিটল এর আক্রমণ হলে প্রতি লিটার পানিতে ১ মিলি ম্যালাথিয়ন ৫০ ইসি মিশিয়ে প্রয়োগ করুন।
- বৃষ্টিপাতের পর বালাইনাশক প্রয়োগ করুন।

উদ্যান ফসল:

- জমি থেকে অতিরিক্ত পানি নিষ্কাশন করুন।
- আম বাগানের আন্ত:পরিচর্যা করতে হবে।
- ডালিমের পাতা পোড়া বা লেবুর লিফ মাইনর প্রভৃতি রোগের জন্য উদ্যান ফসলে বলাই ব্যবস্থাপনা করতে হবে।
- কলা গাছ লাগান এবং বাগানে আন্ত:পরিচর্যা করুন।
- বোাডো হাওয়ার কারণে ঢলে পড়া থেকে রক্ষার জন্য কলাগাছে খুঁটির ব্যবস্থা করুন।
- কলায় সিগাটোকা রোগের আক্রমণ দেখা দিলে প্রতি লিটার পানিতে ২ মিলি হেক্সাকোনাভল অথবা ১ মিলি প্রোপিকোনাভল মিশিয়ে পাতার দুইপাশে স্প্রে করুন।
- পৈপের ছাতরা পোকাকার আক্রমণ হলে অনুমোদিত বালাইনাশক প্রয়োগ করুন।
- বৃষ্টিপাতের পর বালাইনাশক প্রয়োগ করুন।

পাট:

- জমি থেকে অতিরিক্ত পানি নিষ্কাশন করুন।
- গোড়া পচা, কাণ্ড পচাসহ অন্যান্য রোগ বলাই এর আক্রমণ থেকে রক্ষার জন্য নিয়মিত মাঠ পর্যবেক্ষণ করুন।
- জমি আগাছামুক্ত রাখুন।
- ফুল আসার আগে (বপনের ১২০ দিন পর) পাট কর্তন ও রেটিং কার্যক্রম সম্পন্ন করতে হবে।
- আবহাওয়ার বর্তমান পরিস্থিতিতে পাটে বিছা পোকা ও ঘোড়া পোকাকার আক্রমণ দেখা দিতে পারে। মাঠ পর্যবেক্ষণ করতে হবে। আক্রমণ দেখা দিলে প্রতি লিটার পানিতে ১ মিলি হারে ইমিডাক্লোরোপিড/ক্লোরোসাইরিন/নাইট্রো মিশিয়ে স্প্রে করতে হবে।

- চেলে পোকাকার আক্রমণ দেখা দিলে প্রতি ৪ লিটার পানিতে ৩ মিলি ডাইক্লোরভস অথবা ১ লিটার পানিতে ২ মিলি এন্ডোসালফান মিশিয়ে প্রয়োগ করুন।
- বৃষ্টিপাতের পর বালাইনাশক প্রয়োগ করুন।

পান:

- জমিতে কাটিং লাগানোর জন্য রোগমুক্ত কাটিং নির্বাচন করতে হবে এবং লাগানোর আগে ০.৫% বর্দৌ মিক্সচার ও ৫০০ পিপিএম স্ট্রেপ্টোসাইক্লিন দিয়ে আধ ঘণ্টা শোধন করে নিতে হবে।
- কাণ্ড পচা বা গোড়া পচা রোগ দেখা দিলে রোগাক্রান্ত পান গাছ বা গাছের অংশ নির্দিষ্ট গর্তে ফেলুন অথবা পুড়িয়ে ফেলুন।
- বৃষ্টিপাতের পর বালাইনাশক প্রয়োগ করুন।

আখ:

- জমি থেকে অতিরিক্ত পানি নিষ্কাশন করুন।
- কান্ড পঁচা রোগ ও মাজরা পোকাকার আক্রমণ দেখা দিতে পারে। নিয়মিত মাঠ পর্যবেক্ষণ করুন।
- রোগ বা পোকাকার আক্রমণ দেখা দিলে অনুমোদিত বালাইনাশক প্রয়োগ করুন।
- বৃষ্টিপাতের পর বালাইনাশক প্রয়োগ করুন।

গবাদি পশু:

- গবাদি পশু অপেক্ষাকৃত উঁচু জায়গায় রাখুন।
- গোয়ালঘরে যেন বৃষ্টির পানি জমতে না পারে সেদিকে লক্ষ্য রাখুন।
- গোয়ালঘরে জীবাণুনাশক যেমন ক্লিচিং পাউডার ব্যবহার করুন।
- পানিতে নিমজ্জিত মাঠে গবাদি পশুকে যেতে দেওয়া যাবে না।
- গবাদি পশুকে কৃমিনাশক প্রদান করুন।
- গবাদি পশুর খুরা রোগ দেখা দিলে-
 - শুধুমাত্র শুকনো খাবার খাওয়ান।
 - গোয়ালঘর পরিষ্কার পরিচ্ছন্ন ও শুকনো রাখুন।
 - মুখে ও পায়ে ক্ষত দেখা দিলে ক্ষতের জায়গাটি পটাশিয়াম পার ম্যাঙ্গানেট দ্রবণ দিয়ে ধুয়ে দিন।
- সুস্থ গবাদি পশুকে নিয়মিত টীকা প্রদান করুন।
- যে কোন রোগের লক্ষণ দেখা দিলে যথাযথ চিকিৎসার জন্য দ্রুত পশু চিকিৎসকের পরামর্শ নিন।

হাঁসমুরগী:

- হাঁসমুরগীকে ভেজা খাবার খেতে দেবেন না।
- কৃমিনাশক প্রদান করুন।
- খোয়াড়ে জীবাণুনাশক স্প্রে করে তারপর হাঁসমুরগী রাখুন।
- চিকিৎসকের পরামর্শ অনুযায়ী টীকা প্রদান করুন।
- শুকনো খাবার খেতে দিন এবং পরিষ্কার পানি পান করান।
- বর্তমান আবহাওয়ায় হাঁসমুরগীর অল্পের পরজীবীর আক্রমণ হতে পারে। সেজন্য খোয়াড় পরিষ্কার পরিচ্ছন্ন রাখা গুরুত্বপূর্ণ।
- তাপমাত্রা বেড়ে গেলে খোয়াড়ে পানি স্প্রে করুন।

মৎস্য:

- পুকুরের চারধার মেরামত করে দিন যেন মাছ পুকুরের বাইরে বের হয়ে যেতে না পারে।
- পুকুর থেকে অতিরিক্ত পানি বের করে দিন।

- যথেষ্ট পানি আছে, কাজেই পুকুরে মাছের পোনা ছাড়ুন।
- পোনা ছাড়ার আগে অপ্রয়োজনীয় মাছ বের করে নিন।
- যে কোন পরামর্শের জন্য স্থানীয় মৎস্য অফিসের সাথে যোগাযোগ রাখুন।

দেশের বিভিন্ন এলাকার আবহাওয়া পরিস্থিতি:

গত ২৪ ঘন্টায় বৃষ্টিপাতের পরিমাণ (৩১ আগস্ট ২০২২, সকল ০৬ টা পর্যন্ত) এবং ৩০ আগস্ট ২০২২ এ সর্বোচ্চ তাপমাত্রা, ৩১ আগস্ট ২০২২ এ সর্বোনিম্ন তাপমাত্রা নিচে দেওয়া হলো:

বিভাগের নাম	পর্যবেক্ষণ-গারের নাম	বৃষ্টিপাতের পরিমাণ (মি: মি:)	সর্বোচ্চ তাপমাত্রা	সর্বনিম্ন তাপমাত্রা	বিভাগের নাম	পর্যবেক্ষণ-গারের নাম	বৃষ্টিপাতের পরিমাণ (মি: মি:)	সর্বোচ্চ তাপমাত্রা	সর্বনিম্ন তাপমাত্রা
ঢাকা	ঢাকা	০০	৩৬.১	২৮.৬	চট্টগ্রাম	চট্টগ্রাম	০০	৩৪.২	২৬.৬
	টাঙ্গাইল	০০	৩৫.৫	২৭.৪		সন্দ্বীপ	০০	৩৪.৭	২৬.২
	ফরিদপুর	০০	৩৫.৫	২৭.১		সীতাকুন্ড	০০	৩৫.০	২৬.৫
	মাদারীপুর	০০	৩৫.৪	২৬.০		রাঙ্গামাটি	০০	৩৩.৫	২৫.০
	গোপালগঞ্জ	০০	৩৫.৬	২৬.৬		কুমিল্লা	০০	৩৫.৬	২৬.৮
	নিকলি	০০	৩৪.০	২৭.০		চাঁদপুর	০০	৩৫.৫	২৭.১
						মাইজদীকোর্ট	০০	৩৫.৪	২৭.৪
রাজশাহী	রাজশাহী	০০	৩৫.৮	২৮.১	খুলনা	ফেনী	০০	৩৫.৬	২৬.৬
	ঈশ্বরদী	০০	৩৬.০	২৭.৬		হাতিয়া	০০	৩১.৭	২৬.৪
	বগুড়া	০০	৩২.৬	২৭.৬		কক্সবাজার	০০	৩৪.২	২৬.১
	বদলগাছী	০০	৩৩.০	২৭.৫		কুতুবদিয়া	০০	৩৩.২	২৫.৬
	তাড়াশ	০০	৩৬.০	২৭.৫		টেকনাফ	০১	৩৩.৫	২৫.৫
রংপুর	রংপুর	১৮	৩২.৮	২৫.২	বরিশাল	বরিশাল	০০	৩৬.১	২৬.৮
	দিনাজপুর	০৮	৩১.৫	২৬.৬		পটুয়াখালী	০০	৩৫.৩	২৭.৪
	সৈয়দপুর	০৬	৩২.৫	২৬.৮		খেপুপাড়া	০০	৩৫.৭	২৭.০
	তেঁতুলিয়া	৪৪	৩২.০	২৫.২		ভোলা	০০	৩৫.০	২৬.৬
	ডিমলা	২১	২৯.৭	২৬.৩					
	রাজারহাট	৩৩	৩১.৫	২২.৫					
ময়মনসিংহ	ময়মনসিংহ	০০	৩২.০	২৭.৪					
	নেত্রকোনা	সামান্য	৩০.৫	২৬.৭					
সিলেট	সিলেট	৭৮	৩০.০	২৪.০					
	শ্রীমঙ্গল	০৭	৩৩.৬	২৬.৪					

প্রধান বৈশিষ্ট্য সমূহ:

- গত সপ্তাহে দেশের দৈনিক উজ্জ্বল সূর্যকিরণ কালের গড় ৫.৭৬ ঘন্টা ছিল।
- গত সপ্তাহে দেশের দৈনিক বাষ্পীভবনের গড় ৩.৫২ মি: মি: ছিল।

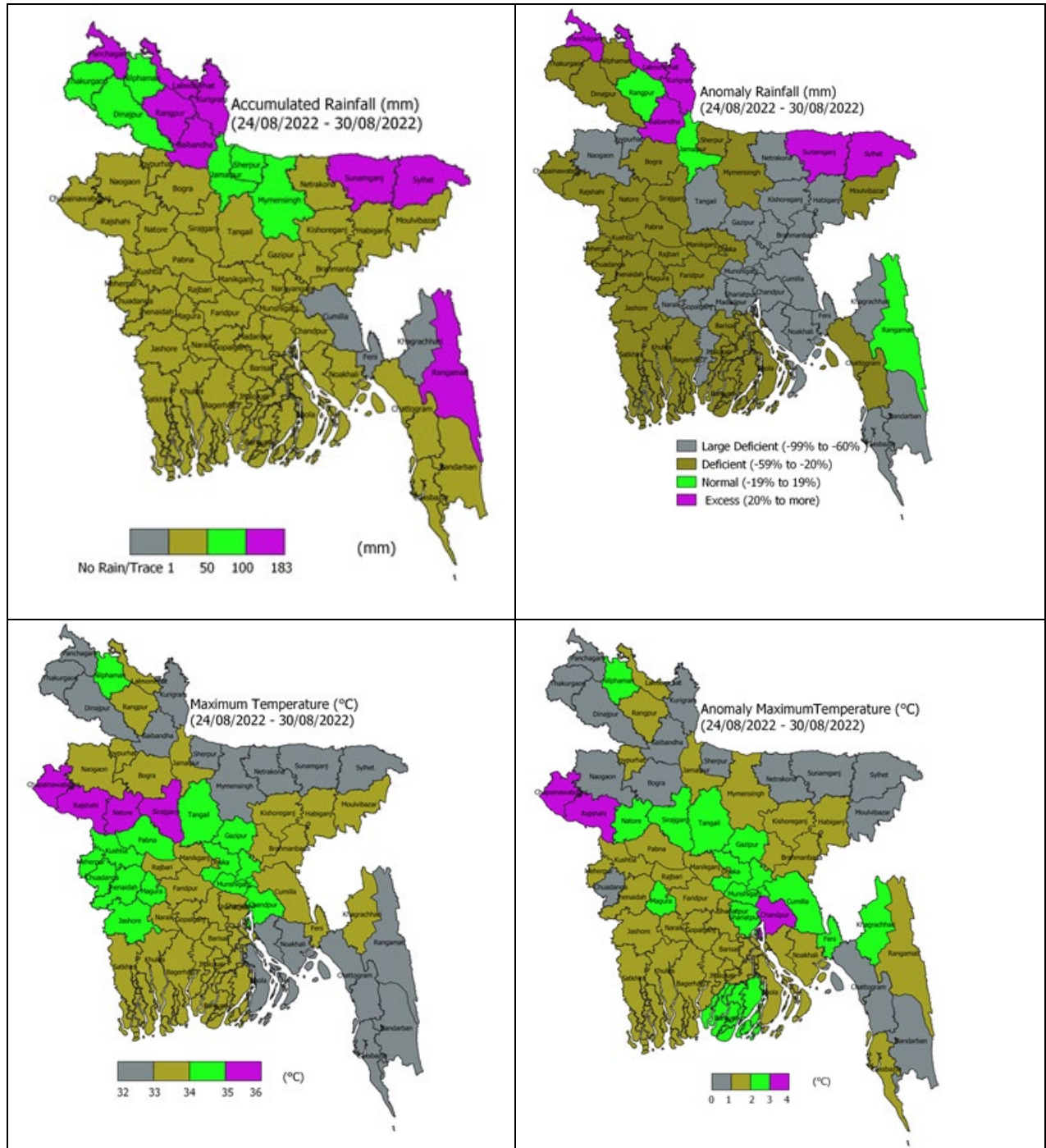
সকাল ০৯ টা থেকে পরবর্তী ২৪ ঘন্টার আবহাওয়ার পূর্বাভাস:

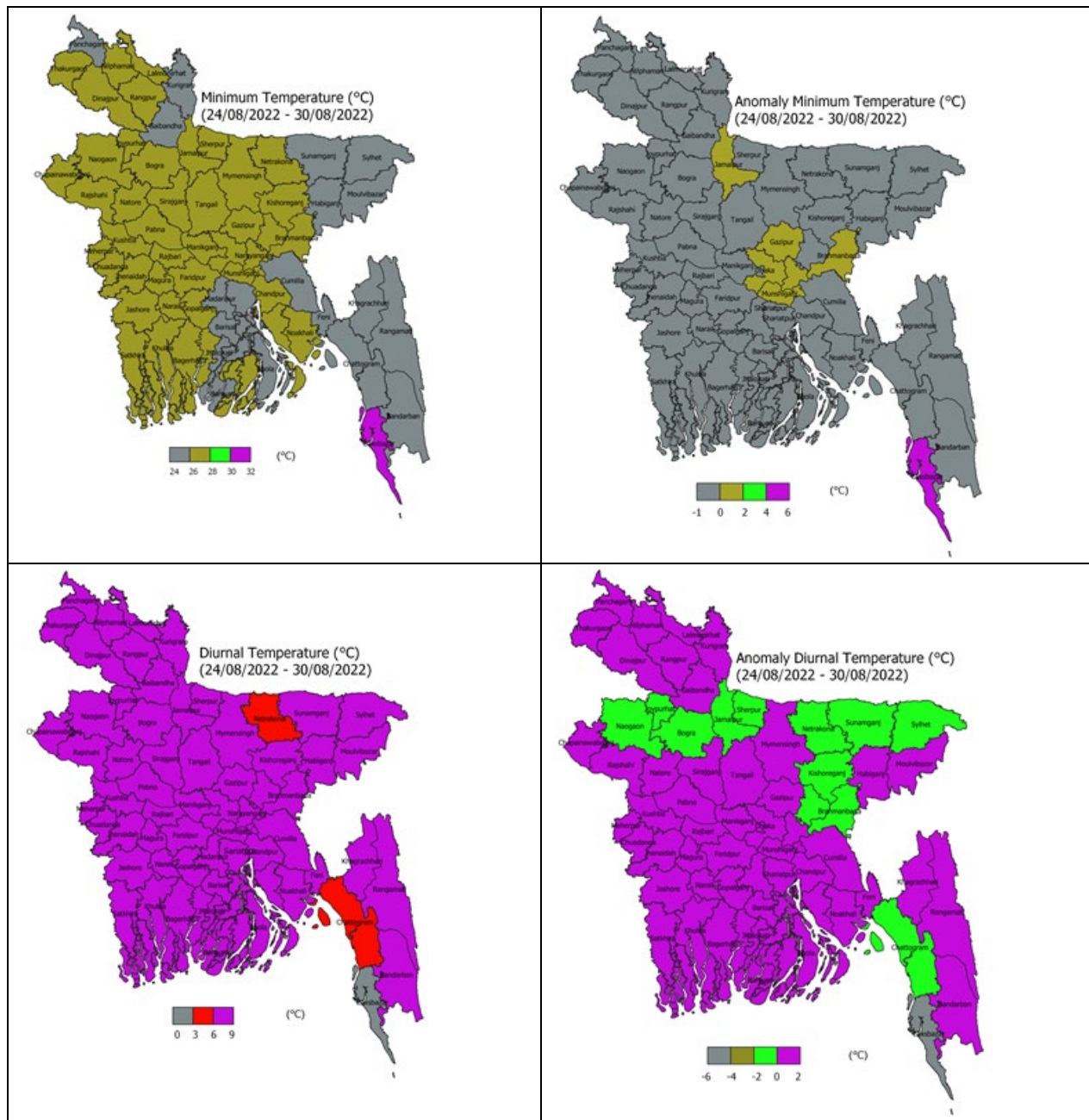
পূর্বাভাস: রংপুর বিভাগের অধিকাংশ জায়গায়; রাজশাহী, ময়মনসিংহ ও সিলেট বিভাগের অনেক জায়গায় এবং ঢাকা, খুলনা, বরিশাল ও চট্টগ্রাম বিভাগের দু'এক জায়গায় অস্থায়ীভাবে দমকা হাওয়াসহ হালকা থেকে মাঝারি ধরনের বৃষ্টি/বজ্রসহ বৃষ্টি হতে পারে। সেইসাথে দেশের উত্তরাঞ্চলের কোথাও কোথাও মাঝারি ধরনের ভারি থেকে ভারি বর্ষণ হতে পারে।

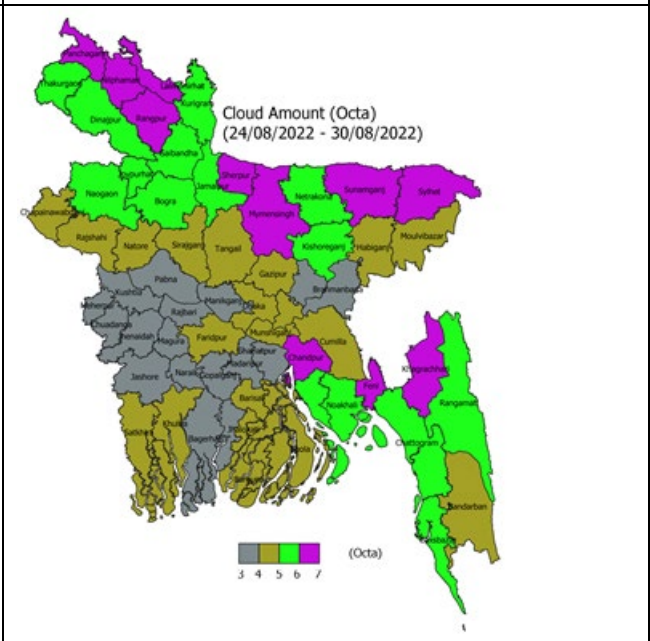
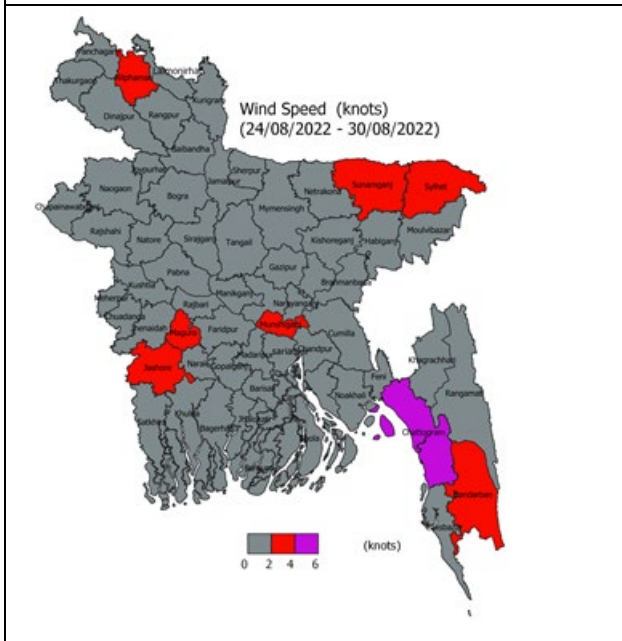
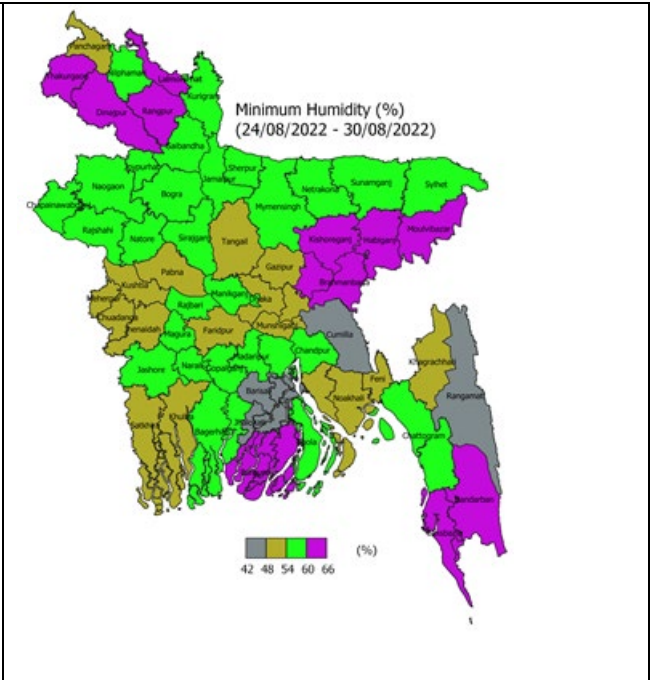
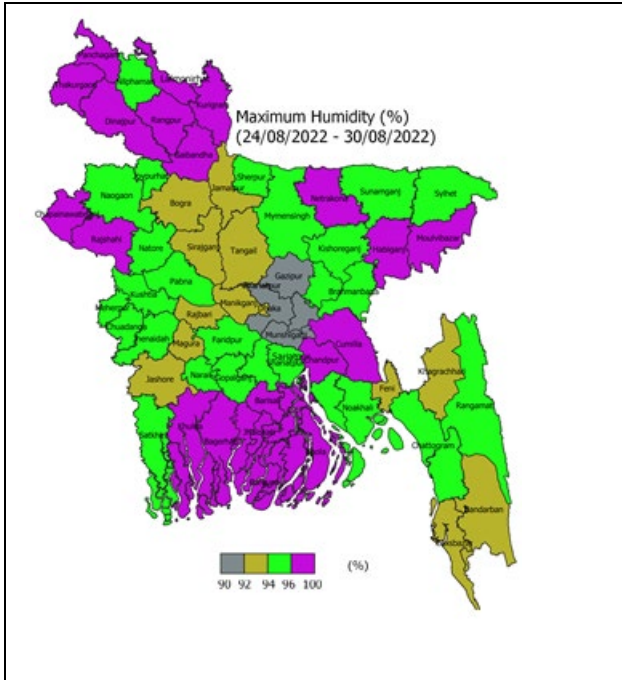
তাপ প্রবাহ: ঢাকা, পাবনা, সিরাজগঞ্জ, খুলনা, যশোর, চূয়াডাঙ্গা এবং বরিশাল জেলাসমূহের উপর দিয়ে মৃদু তাপ প্রবাহ বয়ে যাচ্ছে এবং তা অব্যাহত থাকতে পারে।

তাপমাত্রা: সারাদেশে দিন এবং রাতের তাপমাত্রা প্রায় অপরিবর্তিত থাকতে পারে।

সপ্তাহের শেষে (৩০ আগস্ট ২০২২ পর্যন্ত) আবহাওয়া প্যারামিটারের স্থানিক বন্টন:







আবহাওয়ার পূর্বাভাস:

আবহাওয়ার পূর্বাভাস ০১/০৯/২০২২ হতে ০৭/০৯/২০২২ তারিখ পর্যন্ত:

এ সপ্তাহে দৈনিক উজ্জ্বল সূর্য কিরণ কাগ ৪.৫০ থেকে ৬.৫০ ঘন্টার মধ্যে থাকতে পারে।

এ সপ্তাহে বাষ্পীভবনের দৈনিক গড় ৩.০০ মি.মি. থেকে ৪.০০ মি.মি. থাকতে পারে।

- এ সময় রংপুর, ময়মনসিংহ ও সিলেট বিভাগের অধিকাংশ স্থানে (৭৬%-১০০% এলাকা) অস্থায়ী দমকা হাওয়ার সাথে বিজলী চমকানোসহ হালকা (০৪-১০ মি.মি./দিন) থেকে মাঝারি (১১-২২ মি.মি./দিন) ধরণের বৃষ্টি/বজ্রসহ বৃষ্টি হতে পারে সেইসাথে উক্ত বিভাগসমূহের কোথাও কোথাও বিচ্ছিন্নভাবে ভারী (৪৪-৮৮ মি.মি./দিন) থেকে অতি ভারী (৮৮ মি.মি./দিন এর অধিক) বৃষ্টিপাতের সম্ভাবনা রয়েছে; এছাড়া দেশের অন্যত্র অনেক স্থানে (৫১%-৭৫% এলাকা) অস্থায়ী দমকা হাওয়ার সাথে বিজলী চমকানোসহ হালকা (০৪-১০ মি.মি./দিন) থেকে মাঝারি (১১-২২ মি.মি./দিন) ধরণের বৃষ্টি/বজ্রসহ বৃষ্টি হতে পারে।
- এ সময় সারা দেশের দিন ও রাতের তাপমাত্রা সামান্য কমেতে পারে।

আগামী ০৫ দিনের জেলাওয়ারী পরিমাণগত আবহাওয়া পূর্বাভাস (৩১ আগস্ট হতে ০৪ সেপ্টেম্বর ২০২২ পর্যন্ত)

