

জাতীয় কৃষি আবহাওয়া পরামর্শ সেবা বুলেটিন

২৮ সেপ্টেম্বর ২০২২ (বুধবার)

[সময়কালঃ ২৮.০৯.২০২২-০২.১০.২০২২]



ডিসক্রেইমার

কৃষি আবহাওয়া তথ্য পদ্ধতি উন্নতকরণ প্রকল্পের আওতায় পরীক্ষামূলকভাবে জাতীয় পর্যায়ে এবং ৬৪ টি জেলায় প্রেরণের লক্ষ্যে কৃষি আবহাওয়া সংক্রান্ত পরামর্শ সেবা সম্বলিত বুলেটিন তৈরী করা হয়েছে। সংশ্লিষ্ট সকলের মূল্যবান মতামত ও পরামর্শের জন্য কৃষি সম্প্রসারণ অধিদপ্তরের ওয়েবসাইটে প্রকাশ করা হলো।

মুখ্য কৃষি আবহাওয়া পরামর্শ

মধ্য মেয়াদি পূর্বাভাস অনুযায়ী আগামী পাঁচ দিনে দেশের অধিকাংশ জেলায় তেমন বৃষ্টিপাত হওয়ার সম্ভাবনা নেই। এই পরিস্থিতিতে নিম্নলিখিত কৃষি আবহাওয়া পরামর্শ প্রদান করা হলো:

ধান আমন

- সেচ প্রয়োগ করুন।
- জমির পানির স্তর ৫-৭ সেমি বজায় রাখুন।
- আবহাওয়ার বর্তমান পরিস্থিতিতে হলুদ মাজরা পোকাকার আক্রমণ দেখা দিতে পারে। কার্বোফুরান হেক্টর প্রতি ১০ কেজি প্রয়োগ করুন।

সবজি

- আগাম শীতকালীন সবজি চাষের জন্য বীজতলা তৈরি করুন।
- সুনিষ্কাশিত জমিতে ফুলকপি, বাঁধাকপির চাষ করা যেতে পারে।
- আবহাওয়ার বর্তমান পরিস্থিতিতে বেগুনে ডগা ও ফল ছিদ্রকারী পোকাকার আক্রমণ দেখা দিতে পারে। নিয়ন্ত্রণের জন্য কীড়াসহ আক্রান্ত ডগা কেটে ধ্বংস করুন। ফেরোমন ফাঁদ ব্যবহার করে পোকাকার বংশবৃদ্ধি অনেকটা কমিয়ে আনা সম্ভব। একান্ত প্রয়োজনে কেবল মাত্র পরিমিত মাত্রায় নির্দিষ্ট ক্ষমতা সম্পন্ন রাসায়নিক কীটনাশক অথবা স্থানীয়ভাবে সুপারিশকৃত জৈব কীটনাশক ব্যবহার করুন।
- বর্তমান আবহাওয়ায় মরিচে মাকড় আক্রমণ করতে পারে। মাকড় দমনের জন্য এক কেজি আধা ভাঙা নিম বীজ ২০ লিটার পানিতে ২৪ ঘণ্টা ভিজিয়ে রেখে উক্ত পানি (ছেকে নেওয়ার পর) পাতার নীচের দিকে স্প্রে করুন। আক্রমণ বেশি হলে মাকড়নাশক ওমাইট ৫৭ইসি প্রতি লিটার পানিতে ২.০ মিলি হারে বা ভার্টিমেক ১.৮ইসি প্রতি ১০ লিটার পানিতে ১২ মিলি হারে পাতা ভিজিয়ে স্প্রে করুন।
- সেচ প্রয়োগ করুন।

উদ্যান ফসল

- বর্তমান আবহাওয়ায় নারিকেল গাছে মাকড়ের আক্রমণ হতে পারে। আক্রমণ দেখা দিলে আক্রান্ত গাছের সকল কচি ডাব কেটে নামিয়ে পুড়িয়ে ফেলতে হবে। তারপর আক্রান্ত গাছ এবং আশে পাশের কম বয়সী গাছে যে কোন মাকড় নাশক যেমন ওমাইট ৫৭ ইসি ১.৫ মিলি এক লিটার পানিতে মিশিয়ে স্প্রে করতে হবে।
- আবহাওয়ার এ পরিস্থিতিতে কলাগাছের পাতায় সিগাটোকা রোগের লক্ষণ দেখা দিতে পারে। নিয়ন্ত্রণের জন্য প্রতি লিটার পানিতে ০.৫ মিলি স্কোর অথবা ২ গ্রাম নোইন বা ব্যাভিস্টিন অথবা ০.১ মিলি একোনাভল/ফলিকোর মিশিয়ে ১৫-২০ দিন অন্তর ২-৩ বার স্প্রে করতে হবে।
- বর্তমান আবহাওয়ায় কলার বিটল পোকাকার আক্রমণ দেখা দিলে ম্যালাথিয়ন বা ডায়াজিনন ৬০ ইসি বা লিবাসিড ৫০ ইসি অনুমোদিত মাত্রায় প্রয়োগ করুন।
- আবহাওয়ার বর্তমান পরিস্থিতিতে পৈপে গাছে মিলি বাগের আক্রমণ দেখা দিতে পারে। আক্রমণের প্রথম দিকে পোকাসহ আক্রান্ত পাতা/কাণ্ড সংগ্রহ করে ধ্বংস করে ফেলতে হবে। আক্রমণ বেশি হলে প্রতি লিটার পানিতে ৫ গ্রাম সাবান পানি অথবা এডমায়ার ২০০ এমএল ০.২৫ মিলি হারে মিশিয়ে ১৫ দিন পর পর ২-৩ বার স্প্রে করতে হবে।
- সেচ প্রয়োগ করুন।

গবাদি পশু

- গোয়ালঘর পরিষ্কার পরিচ্ছন্ন ও শুকনো রাখুন।
- গবাদি পশুকে শুধুমাত্র শুকনো খাবার খাওয়ান।
- গোয়ালঘরে জীবাণুনাশক যেমন ব্লিচিং পাউডার ব্যবহার করুন।

- যে কোন রোগের লক্ষণ দেখা দিলে যথাযথ চিকিৎসার জন্য দ্রুত পশু চিকিৎসকের পরামর্শ নিন।

হাঁসমুরগী

- কৃমিনাশক প্রদান করুন।
- খোয়াড়ে জীবাণুনাশক স্প্রে করে তারপর হাঁসমুরগী রাখুন।
- শুকনো খাবার খেতে দিন এবং পরিষ্কার পানি পান করান।

মৎস্য

- পুকুরের চারপাশ মেরামত করে দিন বা জাল দিয়ে ঘিরে দিন যেন মাছ পুকুরের বাইরে বের হয়ে যেতে না পারে।
- পোনা ছাড়ার আগে অপ্রয়োজনীয় মাছ বের করে নিন।
- যে কোন পরামর্শের জন্য স্থানীয় মৎস্য অফিসের সাথে যোগাযোগ রাখুন।

দেশের বিভিন্ন এলাকার আবহাওয়া পরিস্থিতি:

গত ২৪ ঘন্টায় বৃষ্টিপাতের পরিমাণ (২৮ সেপ্টেম্বর ২০২২, সকল ০৬ টা পর্যন্ত) এবং ২৭ সেপ্টেম্বর ২০২২ এ সর্বোচ্চ তাপমাত্রা, ২৮ সেপ্টেম্বর ২০২২ এ সর্বোচ্চ তাপমাত্রা নিচে দেওয়া হলো:

বিভাগের নাম	পর্যবেক্ষণ-গারের নাম	বৃষ্টিপাতের পরিমাণ (মি: মি:)	সর্বোচ্চ তাপমাত্রা	সর্বনিম্ন তাপমাত্রা	বিভাগের নাম	পর্যবেক্ষণ-গারের নাম	বৃষ্টিপাতের পরিমাণ (মি: মি:)	সর্বোচ্চ তাপমাত্রা	সর্বনিম্ন তাপমাত্রা
ঢাকা	ঢাকা	০০	৩৩.৩	২৬.৬	চট্টগ্রাম	চট্টগ্রাম	০৪	৩৩.০	২৬.০
	টাঙ্গাইল	০০	৩২.০	২৫.৮		সন্দ্বীপ	০৭	৩২.৩	২৬.৪
	ফরিদপুর	০০	৩২.৪	২৬.৫		সীতাকুন্ড	০০	৩৩.৫	২৬.০
	মাদারীপুর	০৬	৩২.০	২৫.৩		রাঙ্গামাটি	০০	৩৩.৫	২৫.২
	গোপালগঞ্জ	১৬	৩২.২	২৬.৪		কুমিল্লা	সামান্য	৩৪.২	২৬.৬
	নিকলি	সামান্য	৩৩.০	২৩.৮		চাঁদপুর	১৮	৩৩.৫	২৭.১
						মাইজদীকোর্ট	০৬	৩৩.৫	২৬.০
রাজশাহী	রাজশাহী	০০	৩৫.৬	২৫.৯	ফেনী	০০	৩২.৮	২৫.০	
	ঈশ্বরদী	০০	৩৫.২	২৫.৭	হাতিয়া	০০	৩২.৯	২৬.৫	
	বগুড়া	০০	৩৩.৫	২৬.২	কক্সবাজার	০০	৩৩.৫	২৬.৫	
	বদলগাছী	০০	৩৪.০	২৬.০	কুতুবদিয়া	০০	৩২.৭	২৫.৫	
	তাড়াশ	০১	৩৬.০	২৬.৭	টেকনাফ	০০	৩০.৮	২৫.০	
রংপুর	রংপুর	সামান্য	৩২.১	২৫.৪	খুলনা	খুলনা	০৬	৩৩.২	২৬.৫
	দিনাজপুর	১৪	৩৩.৫	২৬.২		মংলা	০০	৩৪.০	২৬.৫
	সৈয়দপুর	০০	৩৫.৮	২৫.৪		সাতক্ষীরা	০০	৩৩.৬	২৬.০
	তেঁতুলিয়া	০০	৩৩.৭	২৫.৪		যশোর	সামান্য	৩৪.০	২৪.৮
	ভিমলা	০০	৩৩.৮	২৫.৫		চুয়াডাঙ্গা	১১	৩৫.৭	২৬.৩
	রাজারহাট	০০	২৯.০	২৪.০		কুমারখালী	২০	৩৩.৭	২৫.৫
ময়মনসিংহ	ময়মনসিংহ	০০	৩২.০	২৫.৯	বরিশাল	বরিশাল	০০	৩৩.৫	২৬.০
	নেত্রকোনা	০০	৩৩.৮	২৬.০		পটুয়াখালী	০১	৩৪.১	২৬.৮
সিলেট	সিলেট	০০	৩৪.৮	২৬.৩	খেপুপাড়া	০০	৩৪.৫	২৬.৬	
	শ্রীমঙ্গল	০১	৩৪.০	২৫.৪	ভোলা	সামান্য	৩৪.৬	২৬.৩	

প্রধান বৈশিষ্ট্য সমূহ:

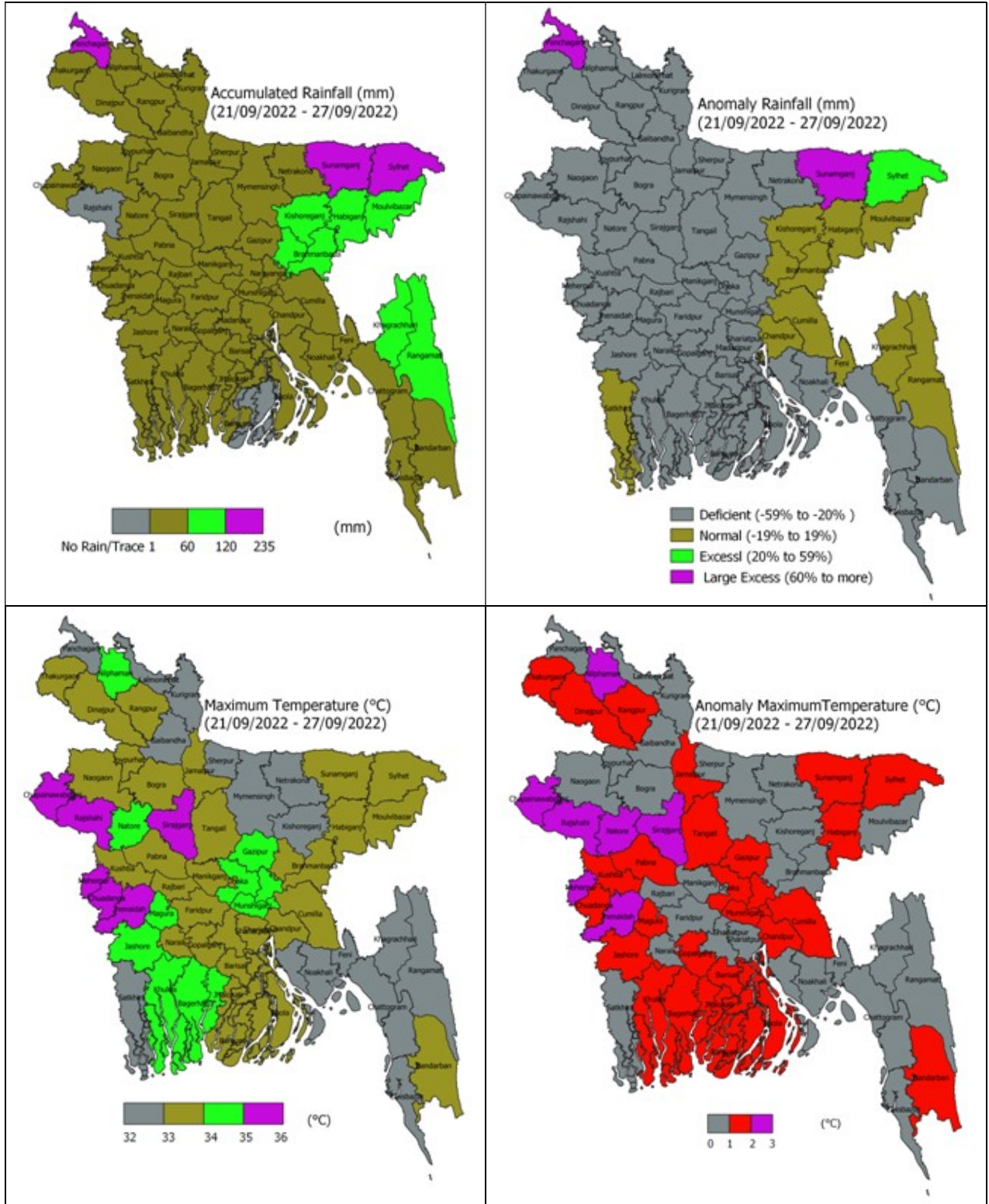
- গত সপ্তাহে দেশের দৈনিক উজ্জ্বল সূর্যকিরণ কালের গড় ৫.২৮ ঘন্টা ছিল।
- গত সপ্তাহে দেশের দৈনিক বাষ্পীভবনের গড় ৩.৩৭ মি: মি: ছিল।

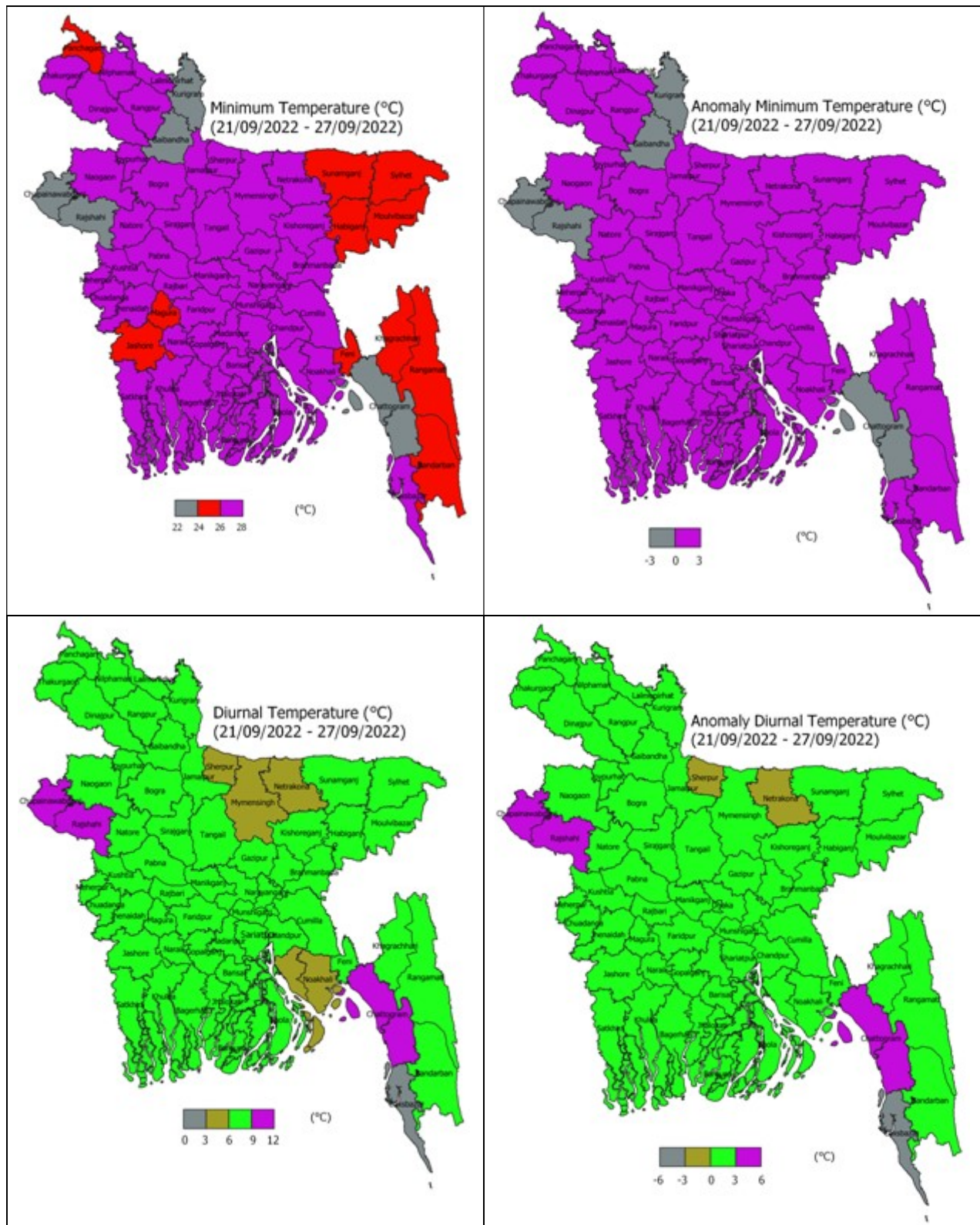
সকাল ০৯ টা থেকে পরবর্তী ২৪ ঘন্টার আবহাওয়ার পূর্বাভাস:

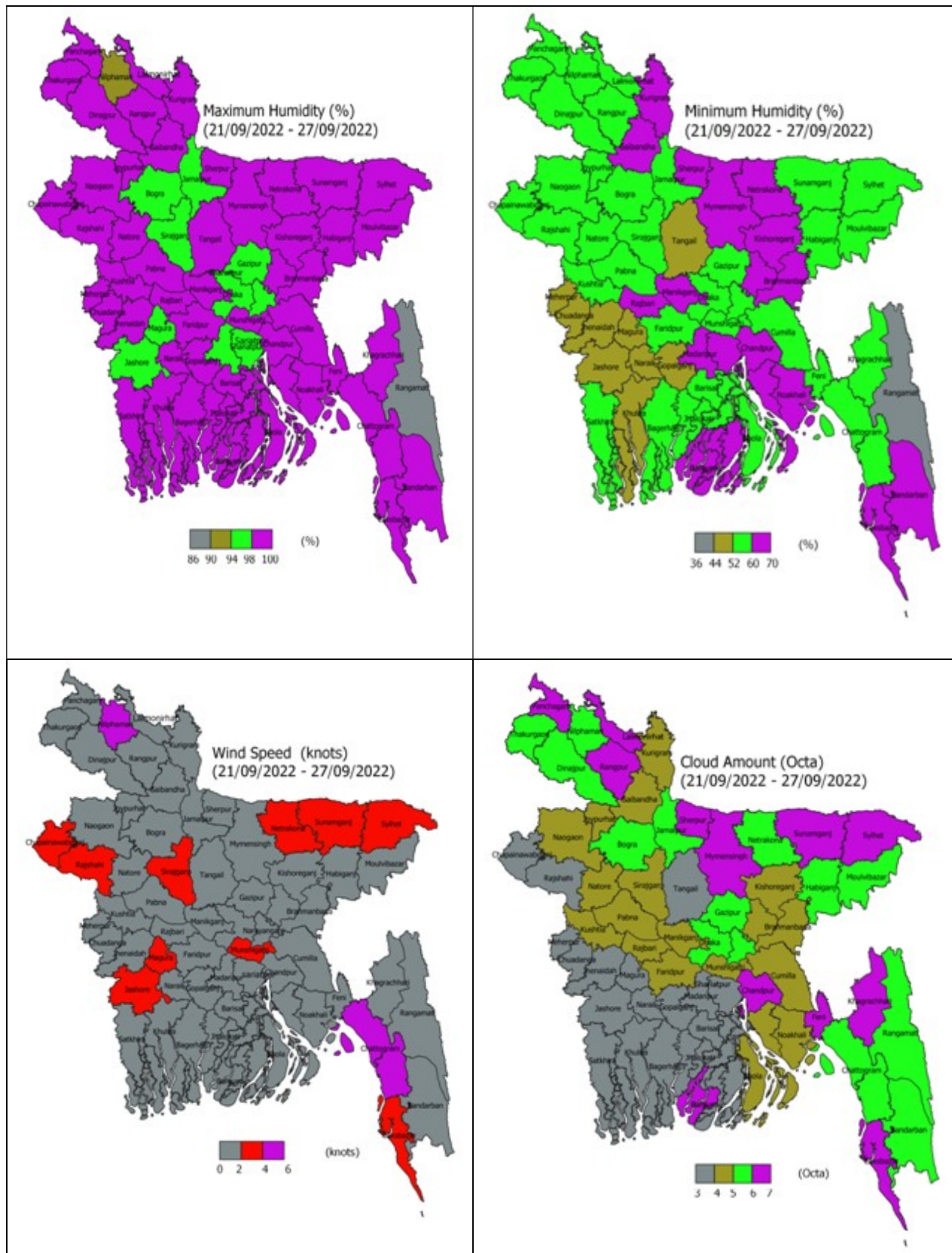
পূর্বাভাস: রংপুর, ময়মনসিংহ, চট্টগ্রাম ও সিলেট বিভাগের কিছু কিছু জায়গায় এবং রাজশাহী, ঢাকা, খুলনা ও বরিশাল বিভাগের দু'এক জায়গায় অস্থায়ীভাবে দমকা হাওয়া ও বিদ্যুৎ চমকানোসহ হালকা থেকে মাঝারি ধরনের বৃষ্টি/বজ্রসহ বৃষ্টি হতে পারে। সেইসাথে দেশের কোথাও কোথাও বিক্ষিপ্তভাবে মাঝারি ধরনের ভারি বর্ষণ হতে পারে।

তাপমাত্রা: সারাদেশে দিন এবং রাতের তাপমাত্রা প্রায় অপরিবর্তিত থাকতে পারে।

সপ্তাহের শেষে (২৭ সেপ্টেম্বর ২০২২ পর্যন্ত) আবহাওয়া প্যারামিটারের স্থানিক বন্টন:







আবহাওয়ার পূর্বাভাস:

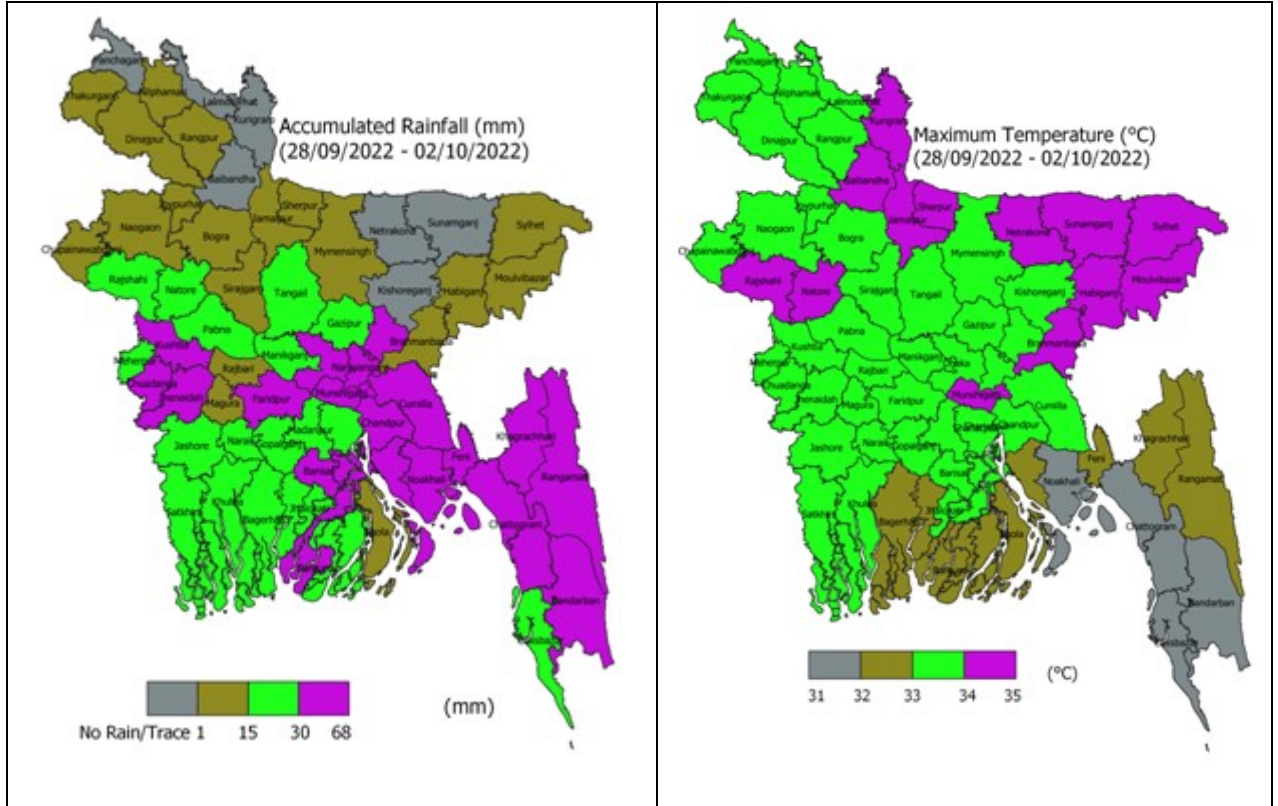
আবহাওয়ার পূর্বাভাস ২২/০৯/২০২২ হতে ০১/১০/২০২২ তারিখ পর্যন্ত:

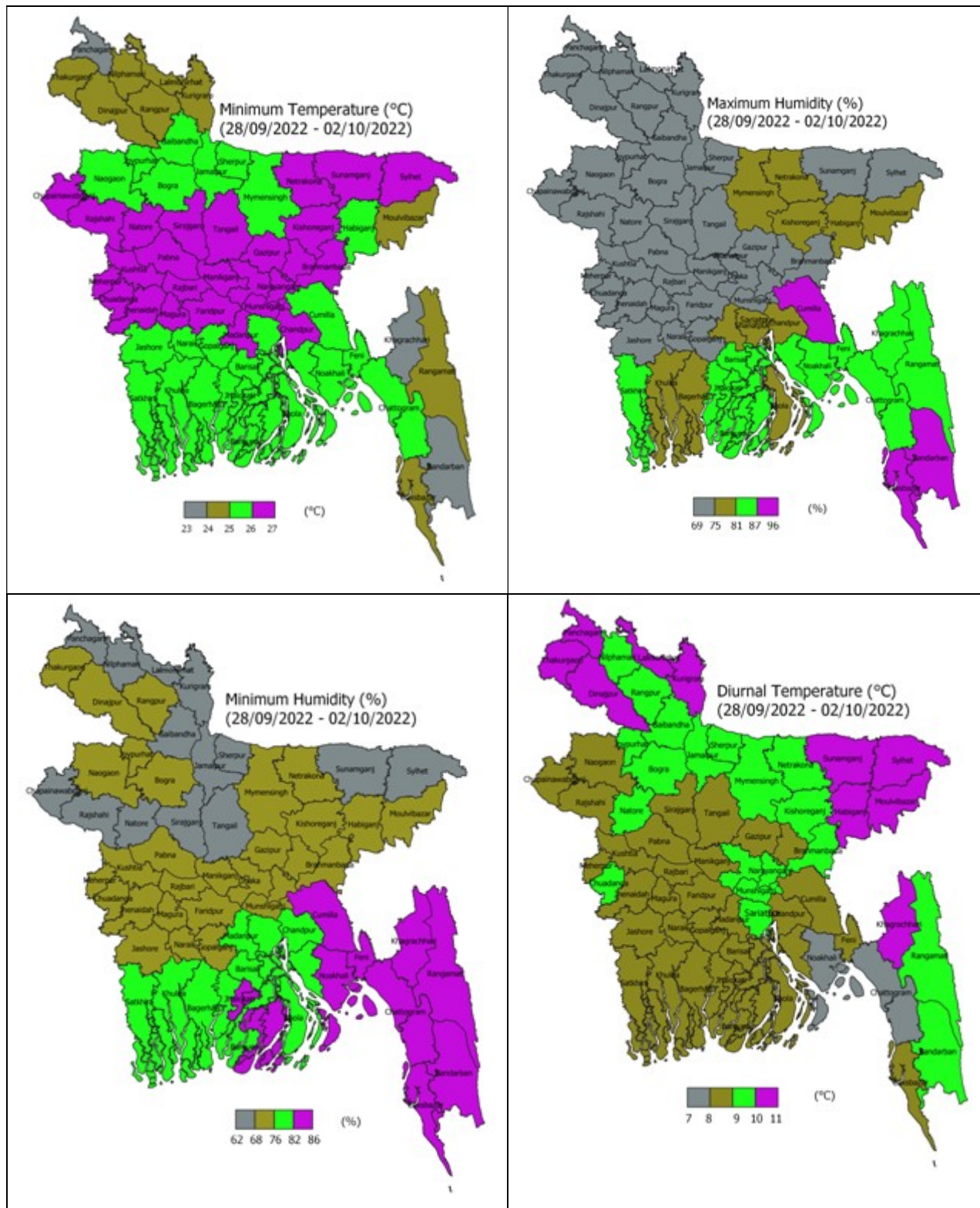
এ সপ্তাহে দৈনিক উজ্জ্বল সূর্য কিরণ কাল ৪.৫০ থেকে ৬.৫০ ঘন্টার মধ্যে থাকতে পারে।

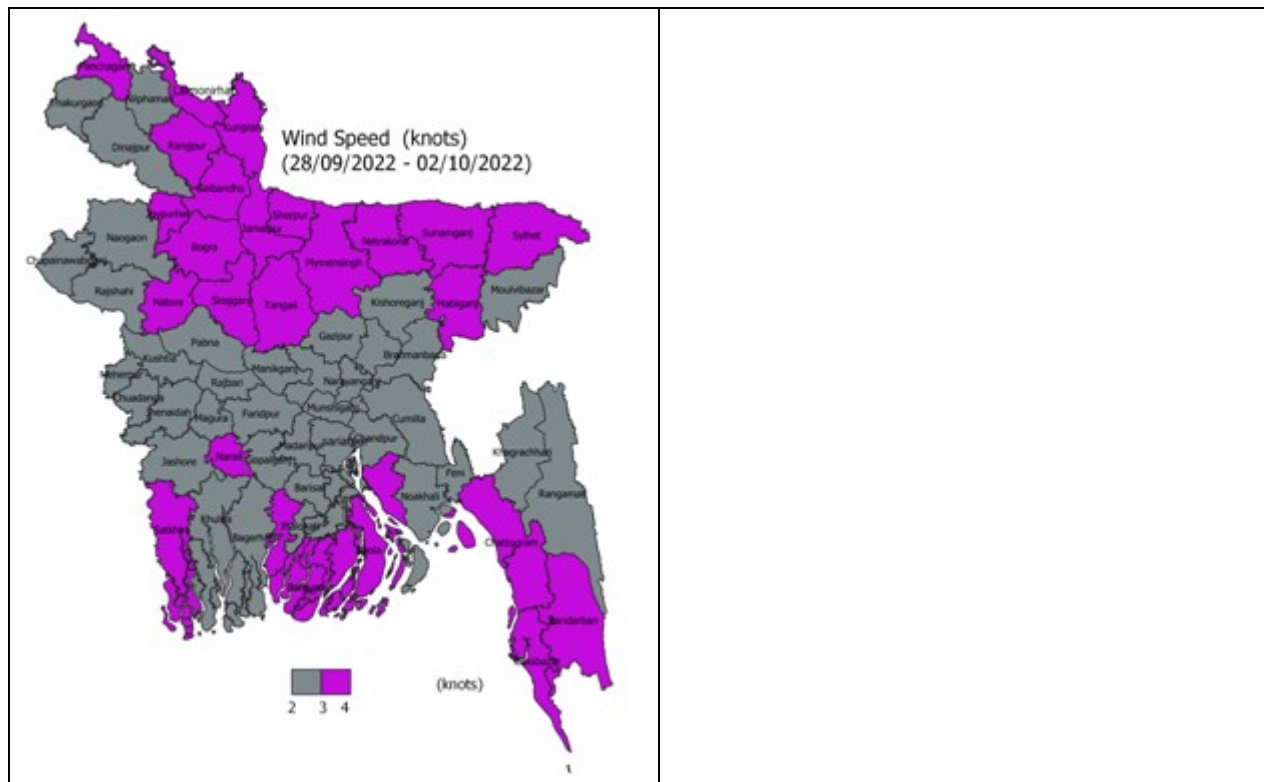
এ সপ্তাহে বাষ্পীভবনের দৈনিক গড় ৩.০০ মি.মি. থেকে ৪.০০ মি.মি. থাকতে পারে।

- এ সময়ের প্রথমার্ধে (২২-২৫ সেপ্টেম্বর) রংপুর, রাজশাহী, সিলেট ও ময়মনসিংহ বিভাগের কিছু কিছু স্থানে (২৬%-৫০% এলাকা) এবং ঢাকা, খুলনা, বরিশাল ও চট্টগ্রাম বিভাগের দুই-এক স্থানে (১%-২৫% এলাকা) অস্থায়ী দমকা হাওয়ার সাথে বিজলী চমকানোসহ হালকা (০৪-১০ মি.মি./দিন) থেকে মাঝারি (১১-২২ মি.মি./দিন) ধরণের বৃষ্টি/বজ্রসহ বৃষ্টি হতে পারে সেইসাথে উক্ত বিভাগসমূহের কোথাও কোথাও মাঝারি ধরণের ভারী (২৩-৪৩ মি.মি./দিন) বৃষ্টিপাতের সম্ভাবনা রয়েছে।
- এ সময়ের দ্বিতীয়ার্ধে (২৬ সেপ্টেম্বর - ০১ অক্টোবর) রংপুর, ময়মনসিংহ, সিলেট, চট্টগ্রাম, রাজশাহী, ঢাকা, খুলনা ও বরিশাল বিভাগের কিছু কিছু স্থানে (২৬%-৫০% এলাকা) অস্থায়ী দমকা হাওয়ার সাথে বিজলী চমকানোসহ হালকা (০৪-১০ মি.মি./দিন) থেকে মাঝারি (১১-২২ মি.মি./দিন) ধরণের বৃষ্টি/বজ্রসহ বৃষ্টি হতে পারে সেইসাথে উক্ত বিভাগসমূহের কোথাও কোথাও বিচ্ছিন্নভাবে মাঝারি ধরণের ভারী (২৩-৪৩ মি.মি./দিন) থেকে ভারী (৪৪-৮৮ মি.মি./দিন এর অধিক) বৃষ্টিপাতের সম্ভাবনা রয়েছে।
- এ সময়ের প্রথমার্ধে সারা দেশের দিন ও রাতের তাপমাত্রা প্রায় অপরিবর্তিত থাকতে পারে এবং দ্বিতীয়ার্ধে দিন ও রাতের তাপমাত্রা (১-২ সে.) কমতে পারে।

আগামী ০৫ দিনের জেলাওয়ারী পরিমাণগত আবহাওয়া পূর্বাভাস (২৮ সেপ্টেম্বর হতে ০২ অক্টোবর ২০২২ পর্যন্ত)

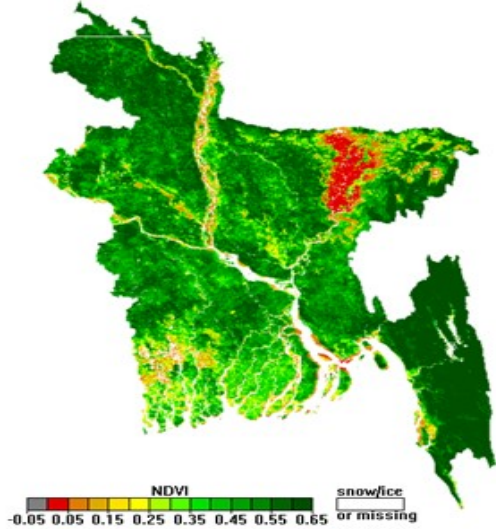




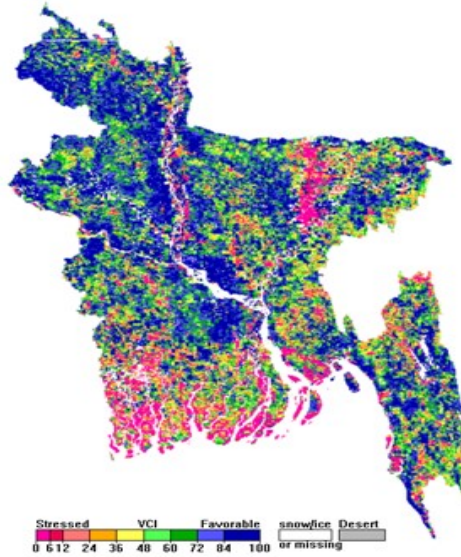


Different Satellite Products over Bangladesh

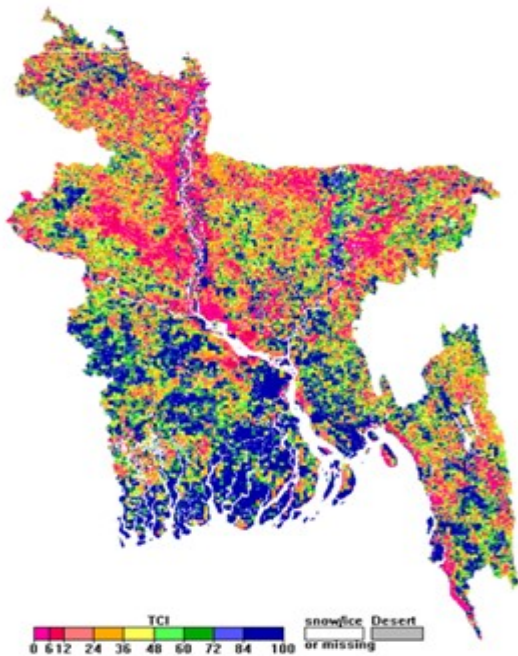
NOAA/VIIRS BLENDED NDVI composite for the week. No. 38 (17 September-23 September) over Agricultural regions of Bangladesh



NOAA/ AVHRR BLENDED VCI composite for the week No. 38 (17 September-23 September) over Agricultural regions of Bangladesh



NOAA/ AVHRR BLENDED TCI composite for the week No. 38 (17 September-23 September) over Agricultural regions of Bangladesh



NOAA/ AVHRR BLENDED VHI composite for the week No. 38 (17 September-23 September) over Agricultural regions of Bangladesh

